

1. Introduction

La mise à jour du micrologiciel mettra à jour le micrologiciel du WAC700 & WACS700 avec la **Version 1.2.10**.

2. Préparations

i) Vérifier la version du micrologiciel

Avant de procéder à la mise à jour, vérifiez la version du micrologiciel.

1. Mettez votre WAC700 Center en marche.
2. Appuyez sur **MENU**
3. Appuyez sur ▲/▼ pour sélectionner “**Information**”(“**Informations**”).
Appuyez sur **OK**
 - L’affichage indique le numéro de la version du FW (micrologiciel).
 - La mise à jour est nécessaire si la version FW est une ancienne version.

***Note:** Les informations sur le micrologiciel sont également utiles si vous désirez appeler le Centre d’assistance aux consommateurs de Philips.*

ii) Vérifier la connexion Wi-Fi

Connexion Wi-Fi entre le Center et la Station :

- Assurez-vous d’avoir appuyer sur **STANDBY-ON** pour mettre en marche le Center WAC700 et la Station WAS700.
- Sur la Station, vérifiez si vous pouvez mettre les plages en lecture en mode **HD**.
- Sur la Station, vérifiez si l’indication du signal affiche une réception maximale.

Connexion Wi-Fi avec le Routeur sans fil/Point d’accès (si applicable):

- Vérifiez que le Routeur sans fil/Point d’accès fonctionne si votre Center est connecté au PC par un Routeur sans fil/Point d’accès.
-

3. Mise à jour

Vous pouvez mettre à jour le micrologiciel incorporé de 2 façons.

A) Mise à jour par CD-ROM

B) Mise à jour par PC.

A) Mise à jour par CD-ROM

i) Préparations pour la mise à jour par CD

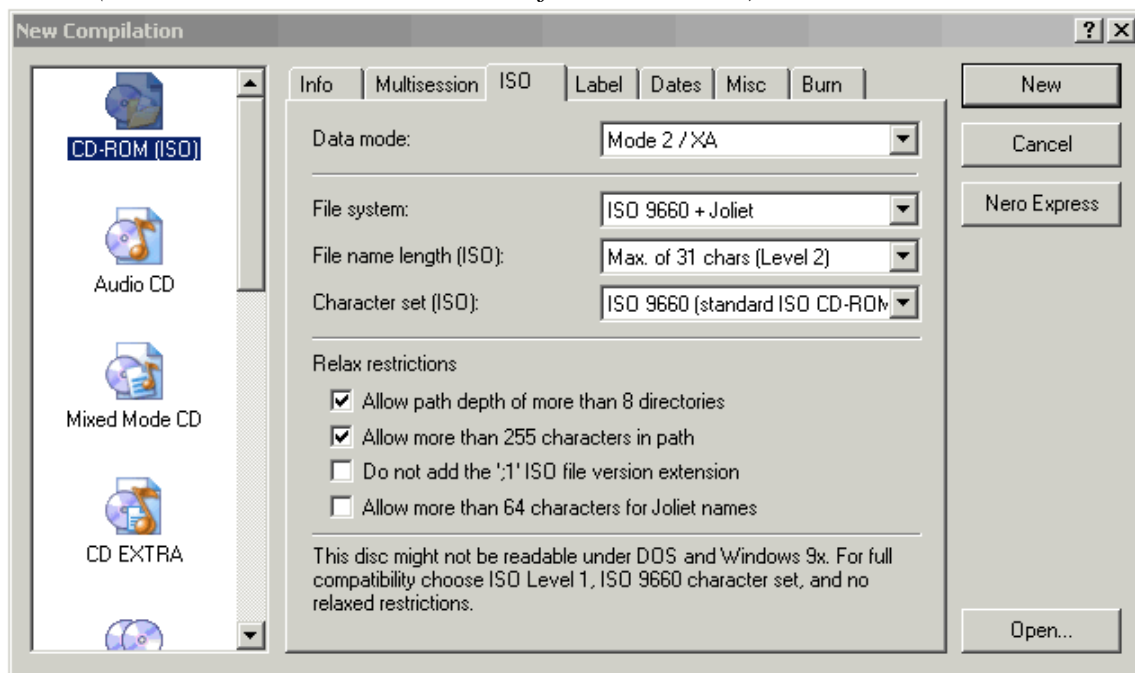
1. Assurez-vous de posséder les outils suivants :
 - PC (Processeur Pentium III 300MHz ou version supérieure)
 - Graveur CD-R/RW et logiciel d'application de gravure
 - Disque vierge CD-R ou CD-RW
 - Accès à Internet (ADSL ou haut débit)
2. Cliquez sur le lien pour télécharger la mise à jour du micrologiciel sur votre PC.



3. Dézippez le fichier .zip
(*Note:* - Ne renommez pas le nom du fichier.
- Consultez <http://www.winzip.com/> pour les téléchargements si vous ne pouvez pas ouvrir le fichier .zip).

4. Copiez les fichiers extraits – et non le dossier zip – sur un disque CD-R ou CD-RW vierge en utilisant les réglages suivants :
 - Système de fichier CD-ROM Joliet
 - Longueur du nom du fichier : max 31 caractères (ISO Niveau 2)
 - Mode : 2/XA
 - Famille de caractères : ASCII
 - Session simple
 - Vitesse d'écriture: Faible
 - Finalisez le disque (L'application peut le faire automatiquement)

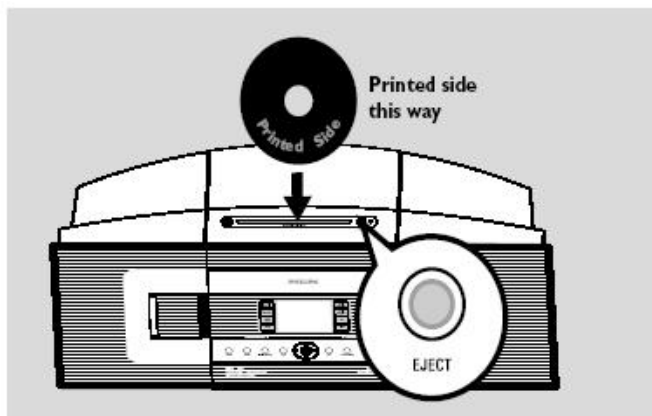
(Note: - Assurez-vous de finaliser le CD)



ii) Mise à jour du WACS700

Pour mettre à jour le Center WAC700 :

1. Assurez-vous que le Center WAC700 est en marche et que la Station WAS700 est éteinte.
2. Sur le Center, insérez le CD de mise à jour dans la fente de chargement CD, avec la face imprimée du CD vous faisant face.



Printed side this way = Face imprimée orientée comme ceci
EJECT = EJECTION

- La mise à jour démarre automatiquement
- L'affichage indique “**Updating firmware, please wait.....**” (« **Mise à jour du micrologiciel, veuillez patienter...** »). Une barre de progression apparaît.
- Le Center redémarrera deux fois de lui même durant la procédure de mise à jour.
- Après environ 5 minutes, le Center retourne en mode HD. La mise à jour est terminée.
(*Note:* - Gardez votre Center en marche durant la mise à jour).

Mise à jour de la Station WAS700:

3. Appuyez sur **STANDBY-ON** pour mettre la Station WAS700 en marche
 - La mise à jour démarre automatiquement
 - L'affichage indique “**Updating firmware, please wait.....**” (« **Mise à jour du micrologiciel, veuillez patienter...** »). Une barre de progression apparaît.
 - La Station redémarrera deux fois d'elle même durant la procédure de mise à jour.
 - Après environ 5 minutes, la Station retourne en mode HD. La mise à jour est terminée.
(*Note:* - Gardez votre Station en marche durant la mise à jour).

Conseils utiles :

- Pour vérifier la version du micrologiciel, voir **Préparations: Vérifier la version du micrologiciel.**
 - Si un problème survient, voir le [guide de dépannage.](#)
-

B) Mise à jour par PC

i) Téléchargement de la mise à jour du micrologiciel sur votre PC

1. Cliquez sur le lien pour télécharger la mise à jour du micrologiciel sur votre PC.

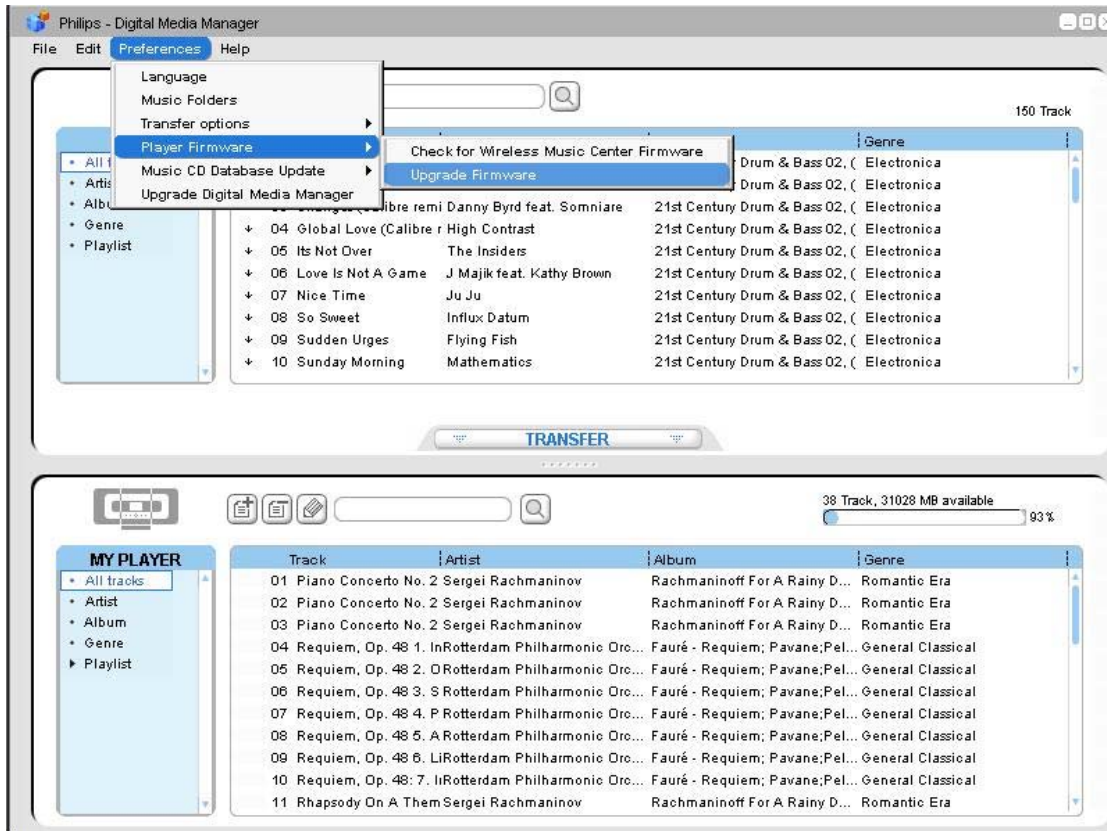


2. Dézippez le fichier .zip
(*Note:* - Ne renommez pas le nom du fichier.
- Consultez <http://www.winzip.com/> pour les téléchargements si vous ne pouvez pas ouvrir le fichier .zip).

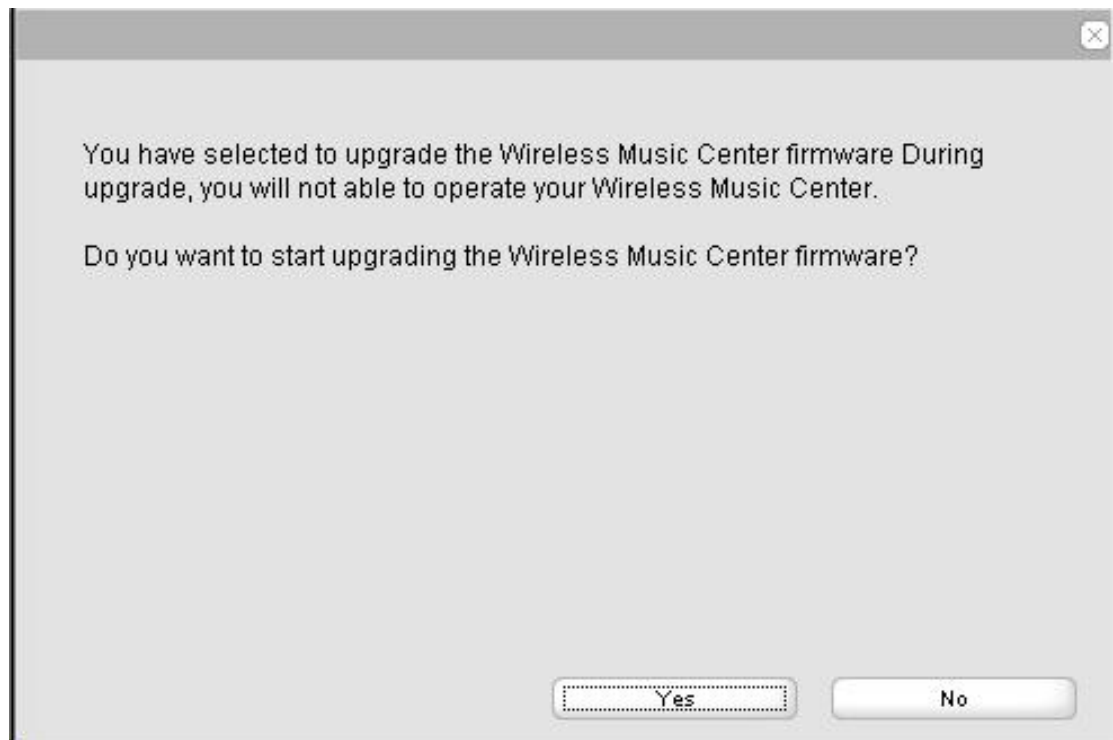
ii) Mise à jour du WACS700

Pour mettre à jour le Center WAC700 :

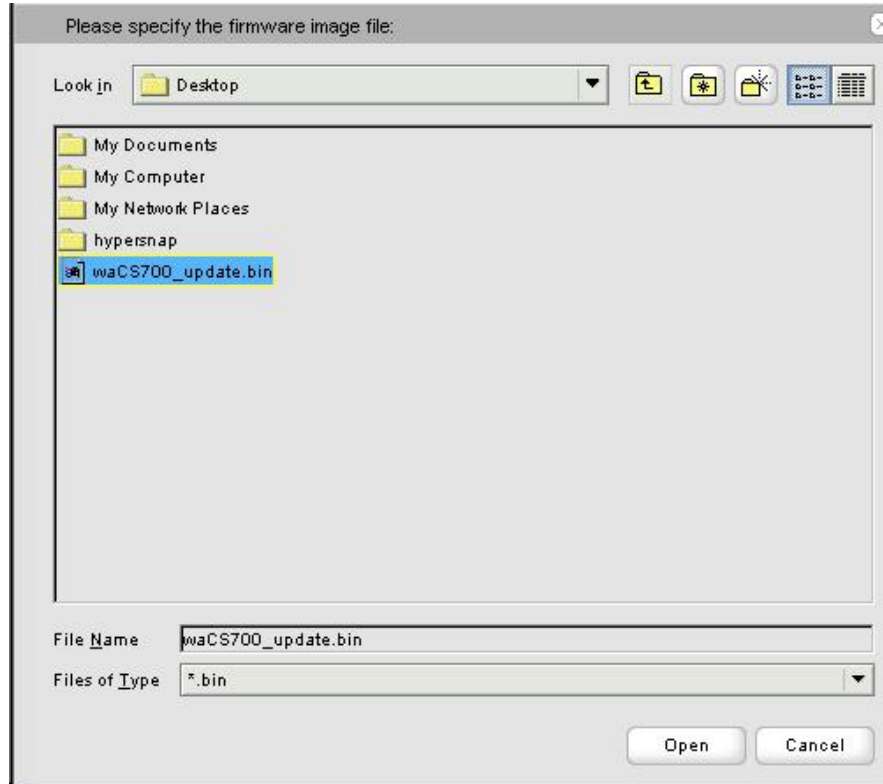
1. Connectez votre PC et le Center WAC700 en utilisant le câble Ethernet fourni.
2. Lancez le Digital Media Manager (Gestionnaire de média numérique) (DMM) sur votre PC.
3. Sélectionnez **Preference (Préférences) → Player Firmware (Micrologiciel du lecteur) → Upgrade Firmware (Mise à jour du micrologiciel)**



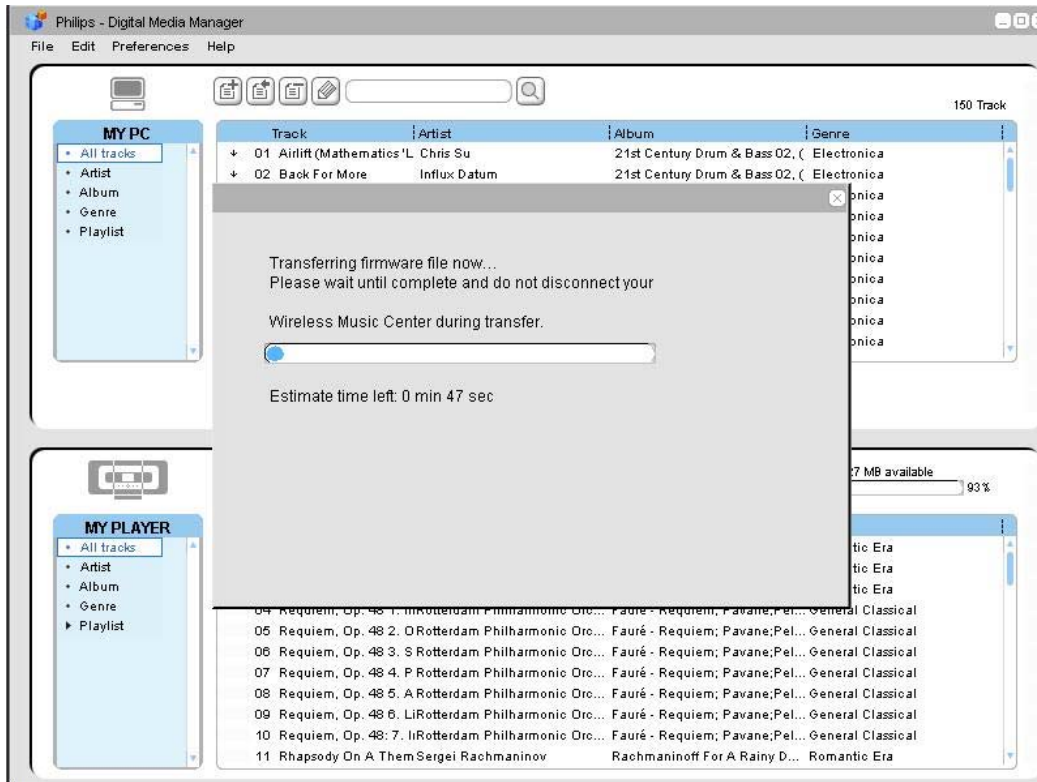
4. Cliquez sur **Yes (Oui)** pour démarrer la mise à jour.



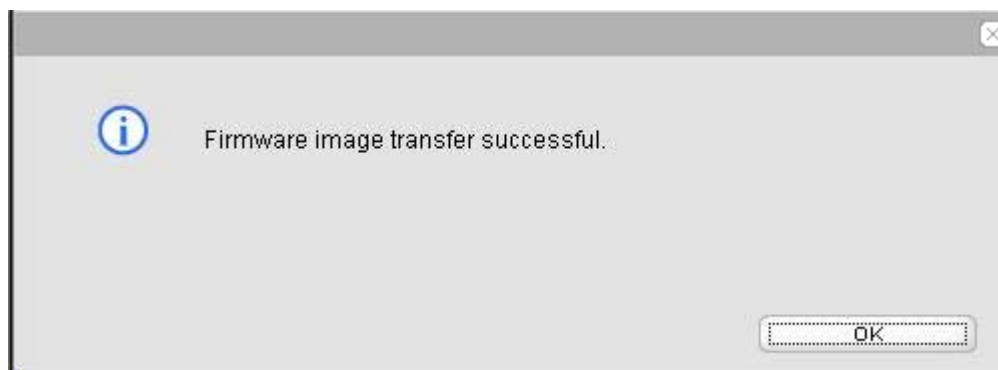
5. Cherchez le fichier de mise à jour du micrologiciel que vous avez stocké dans le PC. Cliquez sur **Open (Ouvrir)**.



→ Vous commencerez à transférer le fichier sur le Center WAC700.



→ Une fois que le transfert de fichier est terminé, la mise à jour démarrera automatiquement sur le Center WAC700.



→ L'affichage du Center indique "**Updating firmware, please wait.....**". (« **Mise à jour du micrologiciel, veuillez patienter...** »). Une barre de progression apparaît.

→ Le Center redémarrera deux fois de lui-même durant la procédure de mise à jour.

→ Après environ 5 minutes, le Center retourne en mode HD. La mise à jour est terminée.

(*Note: - Gardez votre Center en marche durant la mise à jour.*)

Mise à jour de la Station WAS700 :

6. Appuyez sur **STANDBY-ON** pour mettre la Station WAS700 en marche.
 - La mise à jour démarre automatiquement.
 - L'affichage indique "**Updating firmware, please wait.....**" (« **Mise à jour du micrologiciel, veuillez patienter...** »). Une barre de progression apparaît.
 - La Station redémarrera deux fois d'elle même durant la procédure de mise à jour.
 - Après environ 5 minutes, la Station retourne en mode HD. La mise à jour est terminée.

(**Note:** - *Gardez votre Station en marche durant la mise à jour*).

Conseils utiles :

- Pour vérifier la version du micrologiciel, voir **Préparations: Vérifier la version du micrologiciel**.
- Si un problème survient, voir le [guide de dépannage](#).

4. Guide de dépannage

Si l'affichage de la Station indique: "**Firmware is damaged, restoring a new copy ...**" ("**Le micrologiciel est endommagé, restauration d'une nouvelle copie...** ») ou "**Center is connected, retrieving firmware**" (« **Le Center est connecté, récupération du micrologiciel** »)

Suivez la liste de CE QU'IL NE FAUT PAS FAIRE ci-dessous:

- a. **NE restaurez pas les réglages du Center** (Ne sélectionnez pas "Menu" (« Menu ») → "Setting" (« Réglages ») → "Restore Setting" (« Restaurer les réglages ») sur le Center)
- b. **NE supprimer les Stations** du Center (Ne sélectionnez pas "Menu" (« Menu ») → "Station Mgmt" (« Gestion de la Station ») → "Delete Station" (« Supprimer la Station ») sur le Center)
- c. **NE changez pas les réglages Wi-Fi du Center**

Puis,

1. Si la barre de progression est en mouvement, attendez et la mise à jour démarrera plus tard sur la Station.

2. Si la barre de progression s'arrête et/ou l'affichage de la Station indique "**Error Code xxx**" ("**Erreur code xxx** »), éteignez la Station puis mettez-la en marche de nouveau.
 3. Si le problème de l'étape 2 persiste, vérifiez s'il n'y a pas d'interférence Wi-Fi dans les alentours et réduisez la distance entre le Center, la Station et le Routeur sans fil/Point d'accès (si applicable).
-

5. Historique du micrologiciel

Version 1.2.10

- Le lancement du logiciel 1.2.10 a fourni une solution pour résoudre le problème d'éjection CD qui s'est produit pour un nombre infime de disques CD.

Version 1.2.6

- Le lancement du logiciel 1.2.6 a amélioré la stabilité de certains logiciels du WAC700.

Version 1.1.17

- Mécanisme de chargement du CD amélioré pour être plus robuste durant l'insertion et l'éjection.

Version 1.1.15

- Connexion Wi-Fi améliorée, réduction de la durée de connexion.
- Mécanisme de chargement du CD amélioré pour être plus robuste durant l'insertion et l'éjection.

Version 1.1.10

- Micrologiciel délivré après la Version 1.0. La version 1.1.10 fournit une transmission Wi-Fi plus stable pour les plages MP3.

***Note:** Si une coupure d'électricité se produit durant la copie du CD, vous perdrez toutes les plages non encore compressées.*

Version 1.0

- Micrologiciel installé sur l'appareil à la livraison.