

1. Introduction

La mise à niveau de ce logiciel correspond à la **version 1.08**

2. Principales améliorations apportées à cette version

Cette version du logiciel contient :

- * Des fonctionnalités permettant de modifier le nom des listes de lecture, des albums et des pistes.
-

3. Procédure de vérification de la version du logiciel

Il est important de noter les données relatives à la version du système de votre Streamium Audio Center avant de débiter la procédure de mise à niveau. Elles peuvent s'avérer utiles si vous devez contacter le Service Consommateurs Philips.

1. Appuyez sur **MENU**.
 2. Appuyez sur les touches ▲/▼ pour sélectionner « **Informations** ». Appuyez sur **OK**.
 3. Appuyez sur les touches ▲/▼ pour sélectionner « **Système** ». Appuyez sur **OK**.
 4. Le numéro de version du logiciel apparaît sur l'afficheur.
 5. S'il ne s'agit pas de la version la plus récente, vous devez mettre à niveau le waCS7000.
-

4. Comment mettre à niveau le waCS7000 ?

La base de données CDDB intégrée peut être mise à niveau de deux manières différentes.

A) À l'aide du CD-ROM

B) À l'aide de WADM

A. À l'aide du CD-ROM

I. Préparation du disque pour la mise à niveau du logiciel

Outils nécessaires

Les éléments suivants sont nécessaires :

- PC (processeur Pentium III 300 MHz ou supérieur)
- Graveur de CD-R/RW et logiciel de gravure
- CD-R ou CD-RW vierge
- Connexion Internet à haut débit

II. Téléchargement du logiciel sur votre ordinateur

1. Cliquez sur ce lien pour enregistrer le logiciel sur votre ordinateur.



2. Décompressez le fichier .zip, puis extrayez les fichiers sur votre PC.

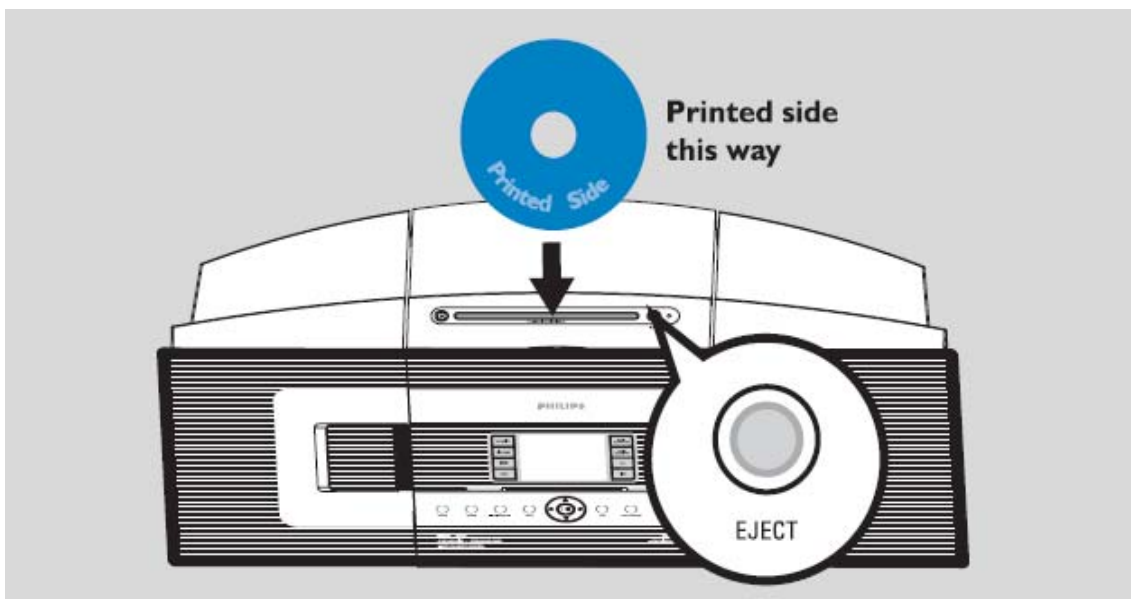
Remarque : NE RENOMMEZ PAS le fichier !

Si vous ne disposez pas du logiciel permettant d'ouvrir le fichier .zip, rendez-vous sur le site Web ci-dessous pour le télécharger.

<http://www.winzip.com/>

III. Étapes de la mise à niveau du waCS7000

1. Assurez-vous que le Streamium Audio Satellite est connecté au Streamium Audio Center.
2. Gravez le fichier sur un CD-R ou un CD-RW vierge. Finalisez le disque. (Il est possible que l'application s'en charge automatiquement.)
3. Allumez le Streamium Audio Center et éteignez le Streamium Audio Satellite, insérez le CD dans le chargeur, face imprimée orientée vers vous.



4. Le Streamium Audio Center se met automatiquement à niveau.

Remarque : N'ÉTEIGNEZ PAS le Streamium Audio Center pour l'instant.

5. La mise à niveau micrologicielle du Streamium Audio Center prend quelques minutes.
6. Une fois celle-ci terminée, le Streamium Audio Center passe automatiquement en mode HD. Allumez le Streamium Audio Satellite (auparavant connecté) ; le Streamium Audio Center met automatiquement à niveau le satellite sans fil.

7. La mise à niveau micrologicielle du Streamium Audio Satellite prend quelques minutes.

Remarque : N'ÉTEIGNEZ PAS le Streamium Audio Satellite pour l'instant.

8. Une fois la mise à niveau terminée, le Streamium Audio Satellite passe en mode HD. Vous pouvez ensuite utiliser l'appareil normalement.

IV. Après la mise à niveau

Confirmez la version du logiciel en consultant la version du système.

Suivez la procédure décrite dans la section « **Procédure de vérification de la version du logiciel** ».

B. À l'aide de WADM

I. Téléchargement du logiciel sur votre ordinateur

1. Cliquez sur ce lien pour enregistrer le logiciel sur votre ordinateur.



2. Décompressez le fichier .zip, puis extrayez les fichiers sur votre PC.

Remarque : NE RENOMMEZ PAS le fichier.

Si vous ne disposez pas du logiciel permettant d'ouvrir le fichier .zip, rendez-vous sur le site Web ci-dessous pour le télécharger.

<http://www.winzip.com/>

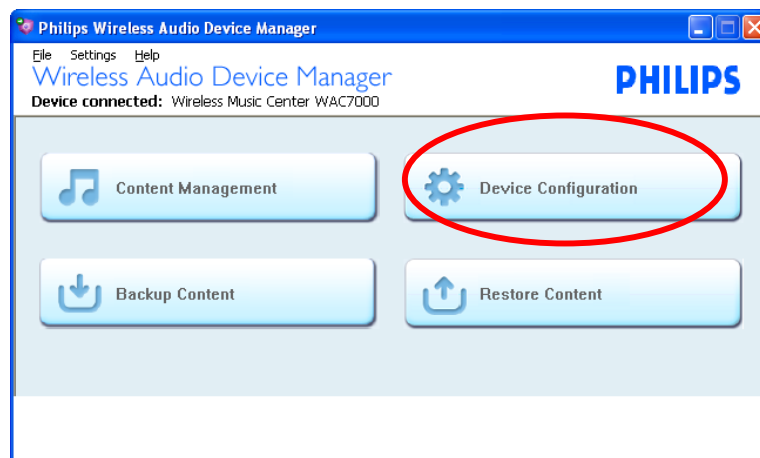
II. Étapes de la mise à niveau du waCS7000

Option 1 : établir une connexion en sélectionnant « *Connecter maintenant* ».

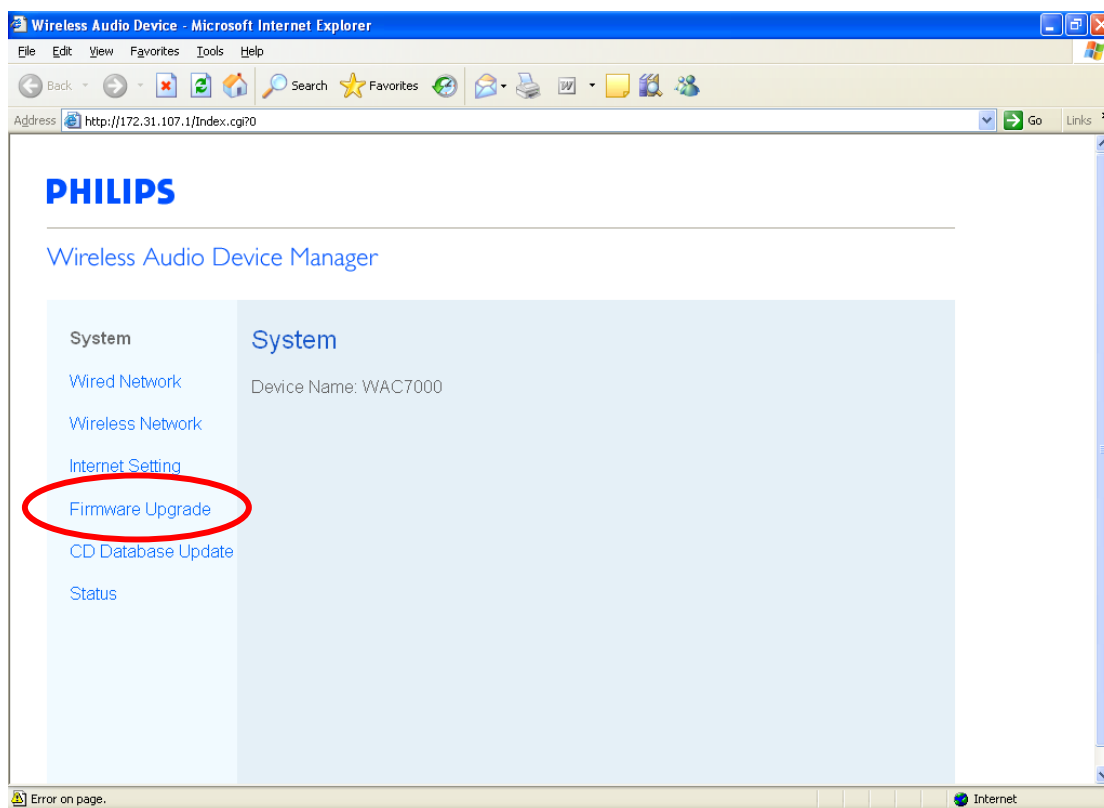
1. Connectez le Streamium Audio Center à l'ordinateur à l'aide du câble Ethernet fourni.
2. Mettez le Streamium Audio Center sous tension (tout en mettant le Streamium Audio Satellite hors tension).
3. Lancez WADM. Le message ci-dessous apparaît sur l'afficheur. Cliquez sur « *Connecter maintenant* ».



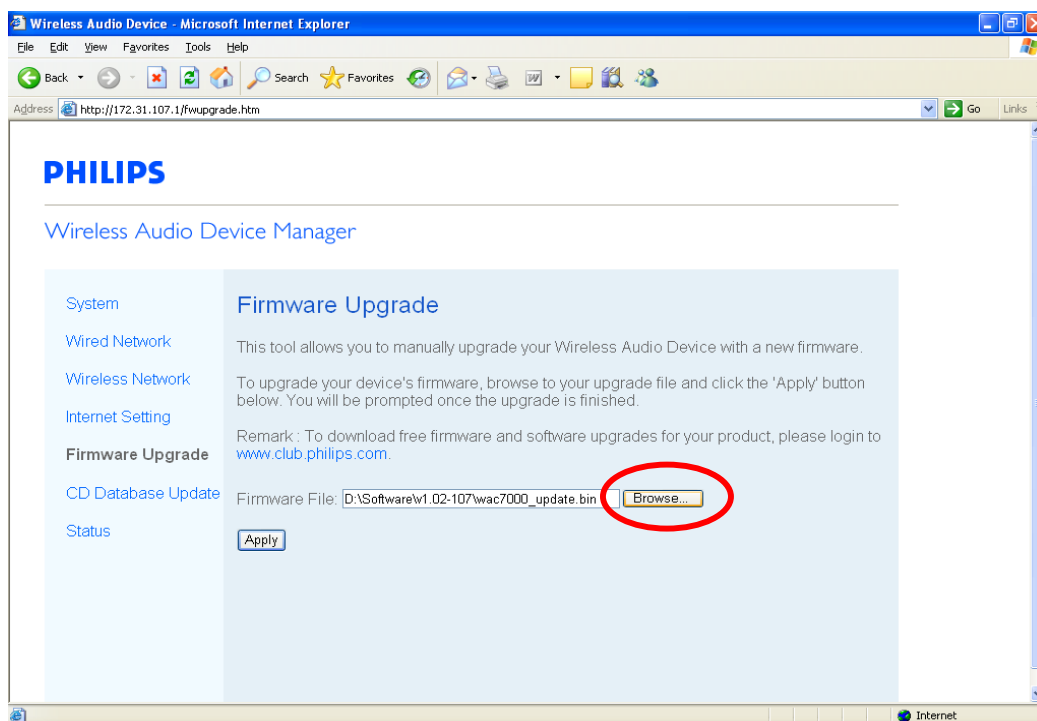
4. Sélectionnez « *Configuration du périphérique* ».



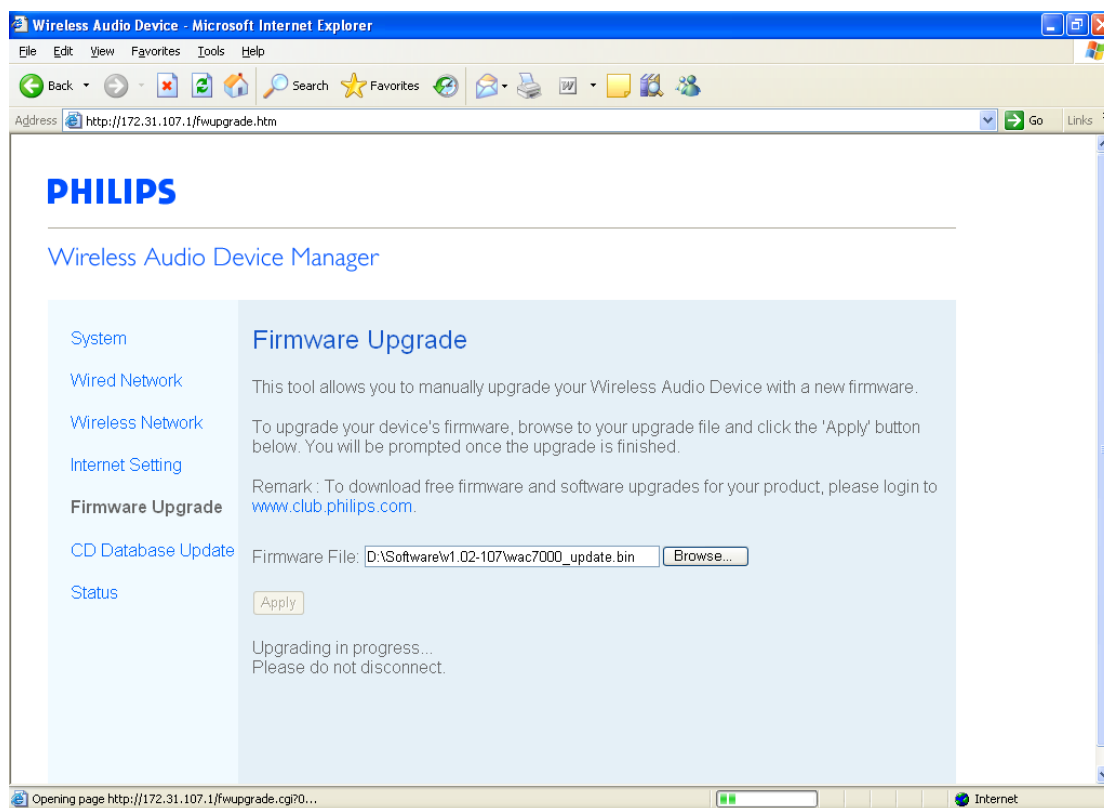
5. Sélectionnez « *Mise à niveau micrologicielle* ».



6. Sélectionnez le fichier .bin en cliquant sur « *Parcourir* », puis sur « *Appliquer* ».

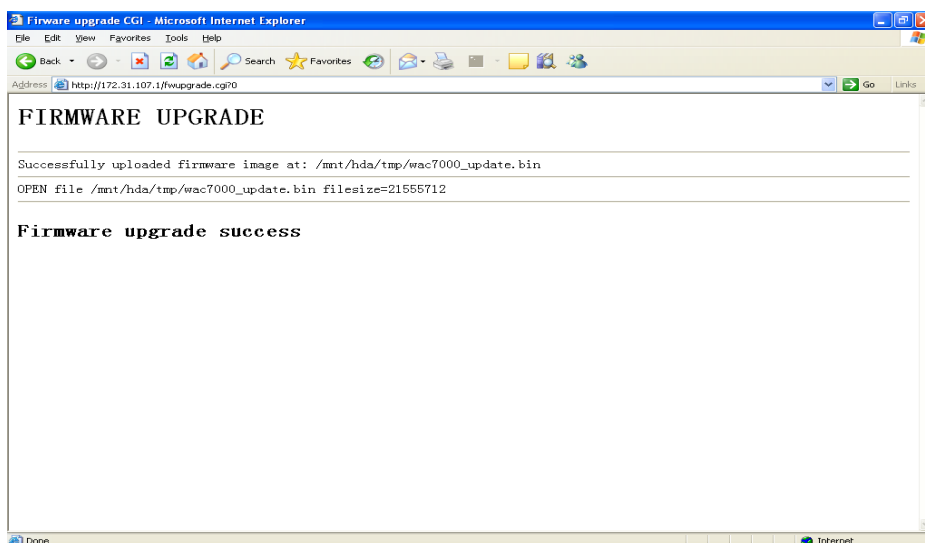


7. Le transfert du fichier .bin vers le Streamium Audio Center débute.



Remarque : N'ÉTEIGNEZ PAS le Streamium Audio Center pour l'instant et ne le déconnectez pas de l'ordinateur.

8. Une fois le fichier .bin transféré sur le Streamium Audio Center, celui-ci démarre automatiquement la mise à niveau.



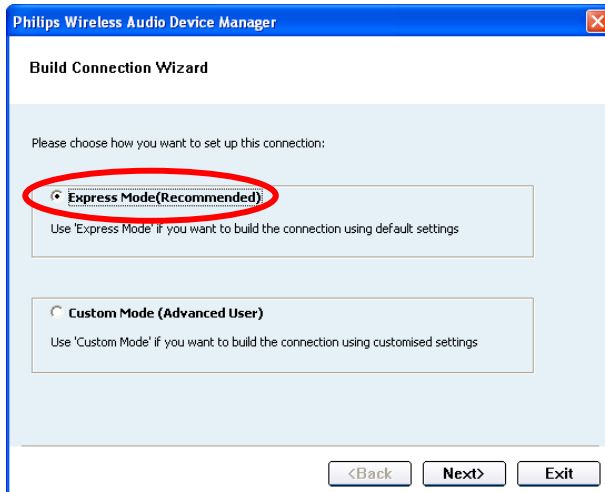
9. Mettez le Streamium Audio Satellite sous tension ; le Streamium Audio Center met automatiquement à niveau le satellite sans fil.

Option 2 : établir une connexion en sélectionnant « *Assistant de connexion* ».

1. Connectez le Streamium Audio Center à l'ordinateur à l'aide du câble Ethernet fourni.
2. Mettez le Streamium Audio Center sous tension (tout en mettant le Streamium Audio Satellite hors tension).
3. Lancez WADM. Le message ci-dessous apparaît sur l'afficheur. Cliquez sur « *Assistant de connexion* ».



4. Sélectionnez « *Mode express* » (recommandé), puis cliquez sur « *Suivant* ».



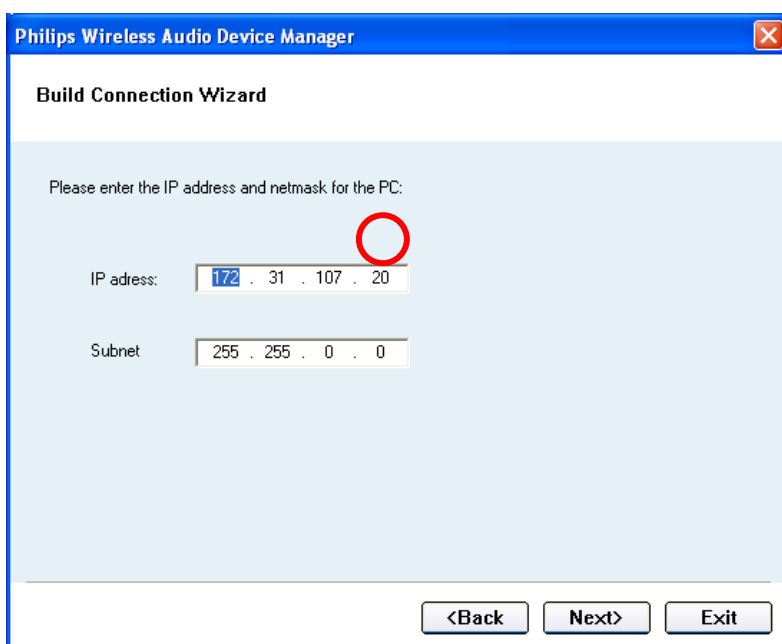
Comment établir une connexion en sélectionnant « *Mode personnalisé (Utilisateur avancé)* » ?

5. Cliquez sur « **Suivant** » aux invites de l'ordinateur jusqu'à ce que l'écran suivant s'affiche.



6. Répétez les étapes 4 à 9 ci-dessus pour terminer l'établissement de la connexion.

Si « *Mode personnalisé* » a été sélectionné à l'étape 4, l'écran ci-dessous s'affiche.



À l'aide du pavé numérique de la télécommande, modifiez l'adresse IP afin qu'elle corresponde au Streamium Audio Center, avec les chiffres indiqués en surbrillance différents du Streamium Audio

Center.

Cliquez sur « *Suivant*> », puis sur « *Terminer* », selon les invites affichées.

Répétez les [étapes 4 à 9](#) pour terminer l'établissement de la connexion.

Après la mise à niveau

Confirmez la version du logiciel en consultant la version du système.

Suivez la procédure décrite dans la section « [Procédure de vérification de la version du logiciel](#) ».

5. Historique du logiciel

| Numéro de version | Avantage | Remarque |
|-------------------|--|----------|
| Ver1.02 | Publication de la version de production | |
| Ver1.08 | Permet de modifier le nom des listes de lecture, des albums et des pistes. | |