

1. Introduzione

L'aggiornamento del firmware aggiornerà il firmware di WAC700 e WACS700 alla **Versione 1.2.10**.

2. Preparazione

i) Verificare la versione del firmware

Prima di procedere all'aggiornamento, controllare la versione del firmware.

1. Accendere il Center WAC700
2. Premere **MENU**
3. Premere **▲/▼** per selezionare la voce "**Information**" (**Informazioni**).
Premere **OK**
 - Sul display appare il numero di versione del firmware
 - L'aggiornamento è necessario se la versione del firmware è precedente

Nota: Le informazioni sul firmware sono utili inoltre quando si chiama il Centro Assistenza Clienti della Philips.

ii) Verificare il collegamento Wi-Fi

Il collegamento Wi-Fi tra il Center e la Station:

- Verificare di aver premuto **STANDBY-ON** (STANDBY-ACCENSIONE) per accendere il Center WAC700 e la Station WAS700
- Sulla Station, verificare di poter riprodurre tracce in modalità **HD**
- Sulla Station, verificare che l'indicazione del segnale mostri la ricezione massima

Collegamento Wi-Fi con il router Wireless /Access Point (se applicabile):

- Verificare che il router Wireless /Access Point funziona se il Center è collegato al computer tramite router Wireless /Access Point
-

3. Aggiornamento

È possibile aggiornare il firmware integrato in 2 modi

A) [Aggiornamento dal CD-ROM](#)

B) [Aggiornamento dal computer](#)

A) Aggiornamento dal CD-ROM

i) Preparare l'aggiornamento dal CD

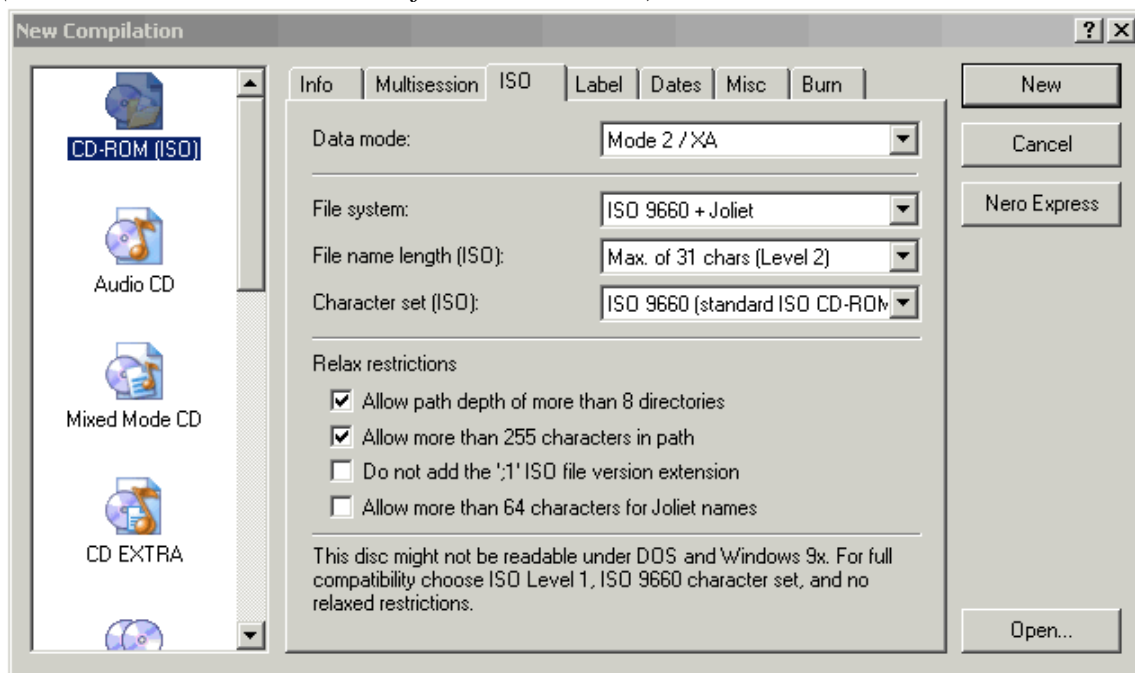
1. Verificare che si hanno a disposizione i seguenti strumenti:
 - PC (processore Pentium III 300MHz o superiore)
 - Masterizzatore CD-R/RW e software di applicazione di scrittura
 - Un disco CD-R nuovo o un disco CD-RW
 - Un accesso Internet (a banda larga o ad alta velocità)
2. Cliccare sul link per effettuare il download dell'aggiornamento del firmware sul computer



3. Decomprimere il file.zip
(**Nota:** - Non rinominare il file.
- Visitare il sito <http://www.winzip.com/> per effettuare il download se non si riesce ad aprire il file .zip)

4. Scrivere i file estratti – non il file zip – su un disco CD-R o CD-RW vuoto, usando le seguenti impostazioni:
 - File System Joliet per CD-ROM
 - Lunghezza del nome del file : max 31 caratteri (ISO Livello 2)
 - Modalità : 2/XA
 - Impostazione dei caratteri : ASCII
 - Sessione singola
 - Velocità di scrittura : Bassa
 - Finalizzare il disco. (L'applicazione potrebbe farlo automaticamente.)

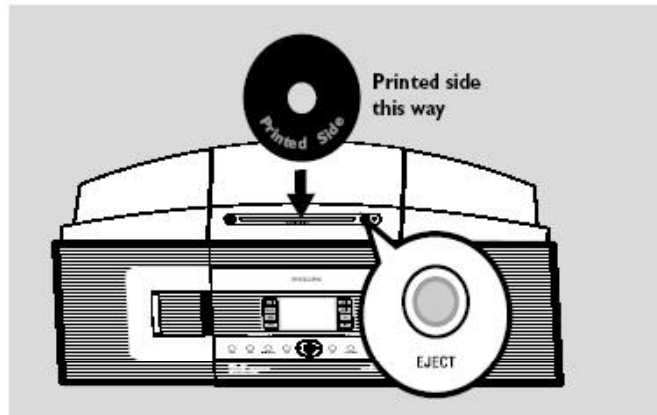
(Nota: - Assicurarsi di finalizzare il CD)



ii) Aggiornamento del WACS700

Aggiornamento del Center WAC700:

1. Controllare che il Center WAC700 sia acceso e la Station WAS700 sia spenta
2. Sul Center, inserire il CD di aggiornamento nel caricatore CD, con la parte dell'etichetta rivolta verso l'alto



Printed side this way = Lato stampato in questo in modo
 EJECT = ESPELLI

- L'aggiornamento si avvia automaticamente
 - Sul display appare “**Updating firmware, please wait.....**”
 (**Aggiornamento del firmware, attendere**). Appare una barra di progresso
 - Il Center si riavvierà due volte durante il processo di aggiornamento
 - Dopo circa 5 minuti, il Center ritorna in modalità HD.
- L'aggiornamento è stato completato
- (Nota: - Tenere il Center acceso durante l'aggiornamento.)*

Aggiornamento della Station WAS700:

3. Premere **STANDBY-ON** (STANDBY-ACCENSIONE) per accendere la Station WAS700

- L'aggiornamento si avvia automaticamente
 - Sul display appare “**Updating firmware, please wait.....**”
 (**Aggiornamento del firmware, attendere**). Appare una barra di progresso
 - La Station si riavvierà due volte durante il processo di aggiornamento
 - Dopo circa 5 minuti, la Station ritorna in modalità HD.
- L'aggiornamento è stato completato
- (Nota: - Tenere la Station accesa durante l'aggiornamento.)*

Suggerimenti utili:

- Per verificare la versione del firmware, leggere **Preparazione: Verificare la versione del firmware.**
- In caso di problemi, leggere la sezione [risoluzione dei problemi.](#)

B) Aggiornamento dal computer

i) Download dell'aggiornamento del firmware sul computer

1. Cliccare sul link per effettuare il download dell'aggiornamento del firmware sul computer

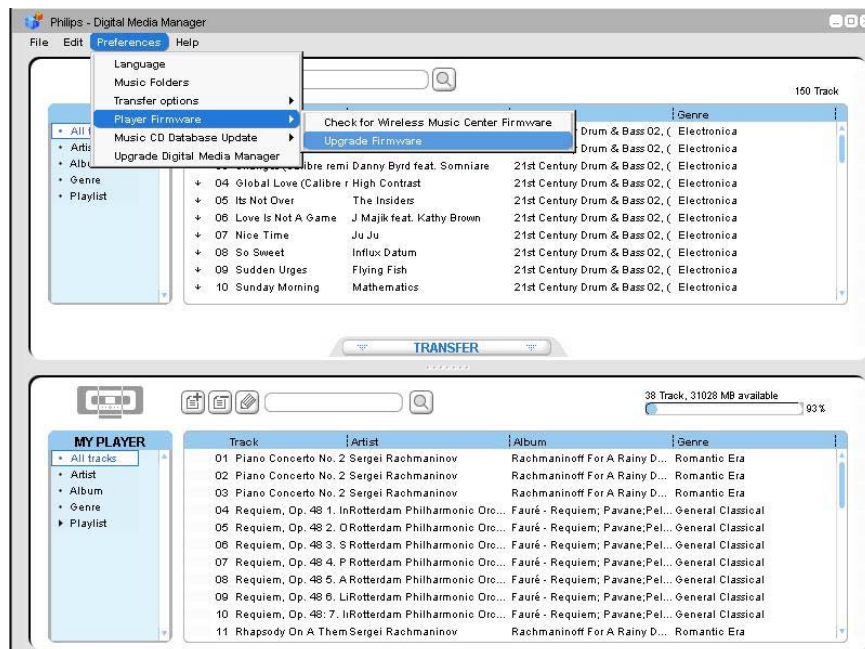


2. Decomprimere il file .zip
(Nota: - Non rinominare il file.
- Visitare il sito <http://www.winzip.com/> per effettuare il download se non si riesce ad aprire il file .zip)

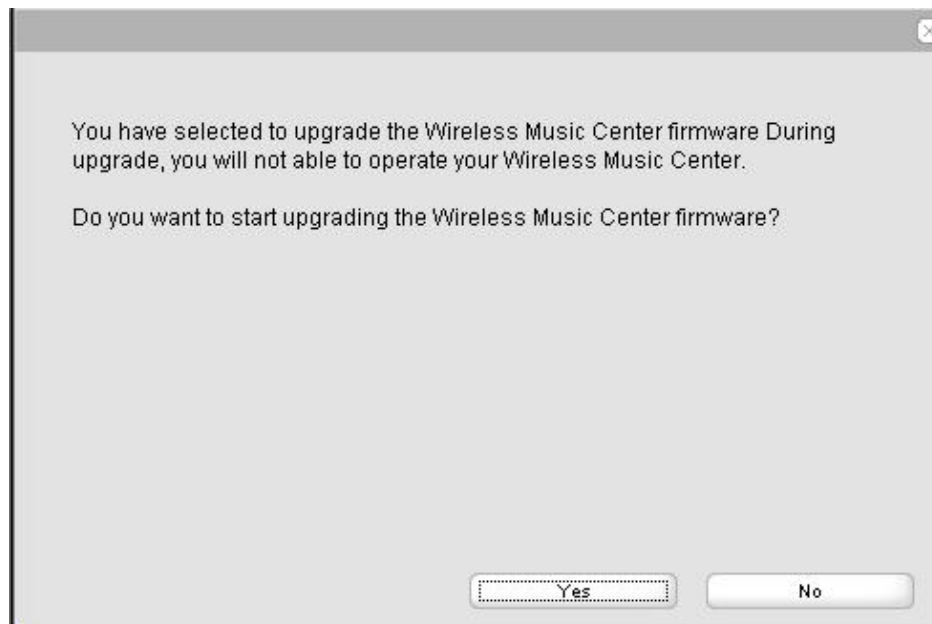
ii) Aggiornamento della WACS700

Aggiornamento del Center WAC700:

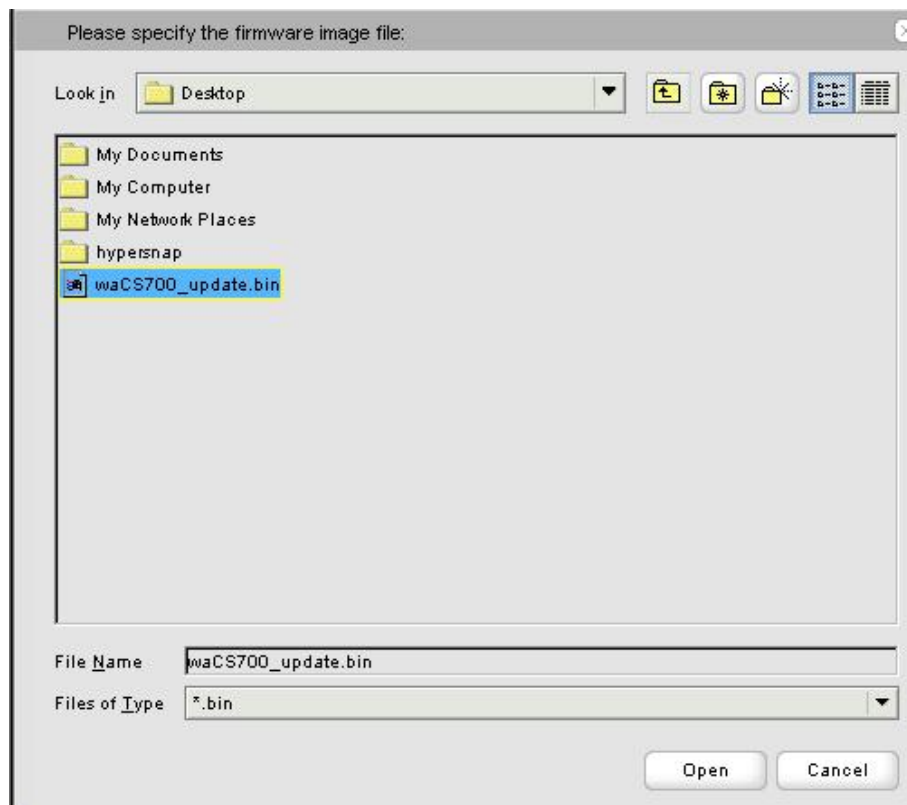
1. Collegare il computer al Center WAC700 utilizzando il cavo Ethernet in dotazione
2. Lanciare il Digital Media Manager (DMM) sul computer
3. Selezionare **Preferenze** → **Firmware del lettore** → **Aggiornamento del firmware**



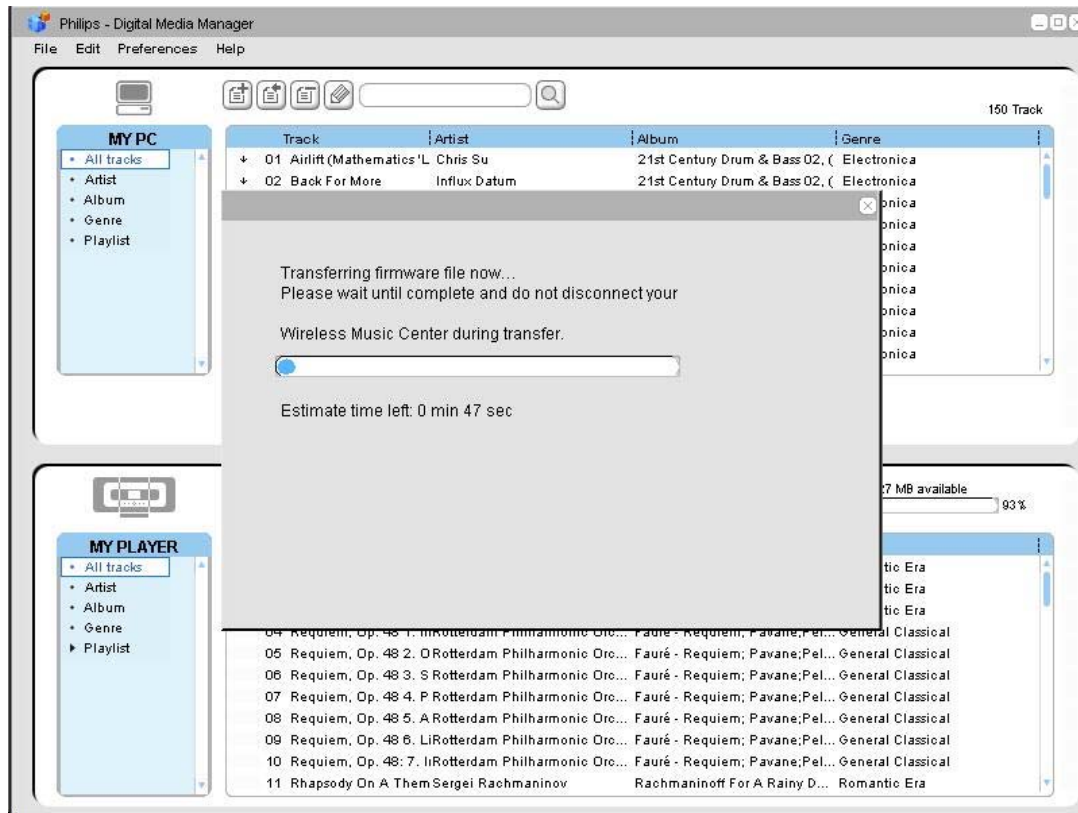
4. Cliccare **Yes (Sì)** per avviare l'aggiornamento



5. Trovare il file di aggiornamento del firmware che si è salvato sul computer. Cliccare su **Open (Apri)**



→ Si avvierà il trasferimento del file al Center WAC700



→ Dopo aver terminato il trasferimento del file, l'aggiornamento del Center WAC700 si avvia automaticamente



→ Sul display del Center appare “**Updating firmware, please wait.....**” (**Aggiornamento del firmware, attendere.....**). Appare una barra di progresso

→ Il Center si riavvierà due volte durante il processo di aggiornamento

→ Dopo circa 5 minuti, il Center ritorna in modalità HD.

L'aggiornamento è stato completato

(Nota: - Tenere il Center acceso durante l'aggiornamento.)

Aggiornamento della Station WAS700:

6. Premere **STANDBY-ON** (STANDBY-ACCENSIONE) per accendere la Station WAS700

→ L'aggiornamento si avvia automaticamente

→ Sul display appare "Updating firmware, please wait....."

(**Aggiornamento del firmware, attendere.....**). Appare una barra di progresso

→ La Station si riavvierà due volte durante il processo di aggiornamento

→ Dopo circa 5 minuti, la Station ritorna in modalità HD.

L'aggiornamento è stato completato

(Nota: - Tenere la Station accesa durante l'aggiornamento.)

Suggerimenti utili:

- Per verificare la versione del firmware, leggere **Preparazione: Verificare la versione del firmware.**
- In caso di problemi, leggere la sezione [risoluzione dei problemi](#).

4. Risoluzione dei problemi

Se sul display della Station appare: "*Firmware is damaged, restoring a new copy ...*" (*Il firmware è danneggiato, ripristinare una nuova copia ...*) o "*Center is connected, retrieving firmware*" (*Il Center è collegato, recuperare il firmware*)

Seguire i suggerimenti sotto riportati sulle cose da NON fare:

- a. **NON ripristinare le impostazioni del Center** (Non selezionare "Menu" → "Impostazioni" → "Ripristina impostazioni" sul Center)
- b. **NON cancellare le Station** dal Center (Non selezionare "Menu" → "Gestione della Station" → "Elimina Station" sul Center)
- c. **NON cambiare l'impostazione Wi-Fi del Center**

Quindi,

1. Se la barra di progresso si muove, attendere e l'aggiornamento si avvierà più tardi sulla Station

2. Se la barra di progresso smette di muoversi e/o sul display della Station appare "**Error Code xxx**" (**Codice Errore xxx**), spegnere la Station, quindi riaccenderla.
 3. Se persiste il problema del Punto 2, controllare che non vi siano interferenze Wi-Fi nelle vicinanze e ridurre la distanza tra il Center, la Station e il router Wireless /Access Point (se applicabile)
-

5. Cronologia del firmware

Versione 1.2.10

- La versione 1.2.10 del software ha fornito una soluzione per il problema dell'espulsione del CD che si verificava su un numero minimo di CD.

Versione 1.2.6

- La versione 1.2.6 del software ha migliorato la stabilità del software di WAC700.

Versione 1.1.17

- Migliora il meccanismo del caricatore CD rendendolo più robusto durante le operazioni di inserimento ed espulsione.

Versione 1.1.15

- Una migliore connessione Wi-Fi, con un tempo di connessione ridotto.
- Migliora il meccanismo del caricatore CD rendendolo più robusto durante le operazioni di inserimento ed espulsione.

Versione 1.1.10

- Il firmware rilasciato dopo la Versione 1.0. Versione 1.1.10 fornisce più stabilità allo streaming Wi-Fi per le tracce MP3

***Nota:** In caso di interruzione della corrente elettrica durante la masterizzazione di un CD, tutte le tracce non ancora compresse verranno perse.*

Versione 1.0

- Firmware installato sull'apparecchiatura consegnata