

## 1. Einführung

Durch die Firmwareaktualisierung wird die Firmware von WAC700 und WAS700 auf **Version 1.2.10** aktualisiert.

---

## 2. Vorbereitung

### **i) Feststellen der Firmwareversion**

Überprüfen Sie vor der Aktualisierung, welche Version der Firmware Sie verwenden.

1. Schalten Sie das WAC700 Center ein.
2. Drücken Sie **MENU** (Menü).
3. Drücken Sie **▲/▼**, um „**Information**“ (Informationen) auszuwählen. Drücken Sie **OK**.
  - Auf der Anzeige erscheint die Versionsnummer der Firmware (FW).
  - Die Aktualisierung ist erforderlich, wenn eine ältere Version der Firmware verwendet wird.

***Hinweis:** Die Firmwareangaben sind außerdem nützlich, wenn Sie das Philips-Kundendienstzentrum anrufen.*

### **ii) Überprüfen der Wi-Fi-Verbindung**

#### **Wi-Fi-Verbindung zwischen Center und Station:**

- Stellen Sie sicher, dass Sie **STANDBY-ON** gedrückt haben, um das WAC700 Center und die WAS700 Station einzuschalten.
- Stellen Sie bei der Station sicher, dass Sie Stücke im **HD**-Modus wiedergeben können.
- Stellen Sie bei der Station sicher, dass Sie Empfangsanzeige maximale Stärke aufweist.

#### **Wi-Fi-Verbindung mit dem Funk-Router/Zugangsknoten (falls zutreffend)**

- Überprüfen Sie, ob der Funk-Router/Zugangsknoten beim Center arbeitet, wenn das Center mit dem PC über einen Funk-Router/Zugangsknoten verbunden ist.
-

### **3. Aktualisierung**

Die integrierte Firmware kann auf zwei Arten aktualisiert werden:

**[A\) Aktualisierung von CD-ROM](#)**

**[B\) Aktualisierung über PC](#)**

---

#### **A) Aktualisierung von CD-ROM**

##### **i) Aktualisierungs-CD vorbereiten**

1. Stellen Sie sicher, dass Folgendes vorhanden ist:
  - PC (Pentium III-Prozessor mit 300 MHz oder höher)
  - CD-R/RW-Brenner und -Brennsoftware
  - Leere CD-R oder CD-RW
  - Internetzugang (Breitband oder Hochgeschwindigkeit)
2. Klicken Sie auf den Link, um die Firmwareaktualisierung auf Ihren PC herunterzuladen.



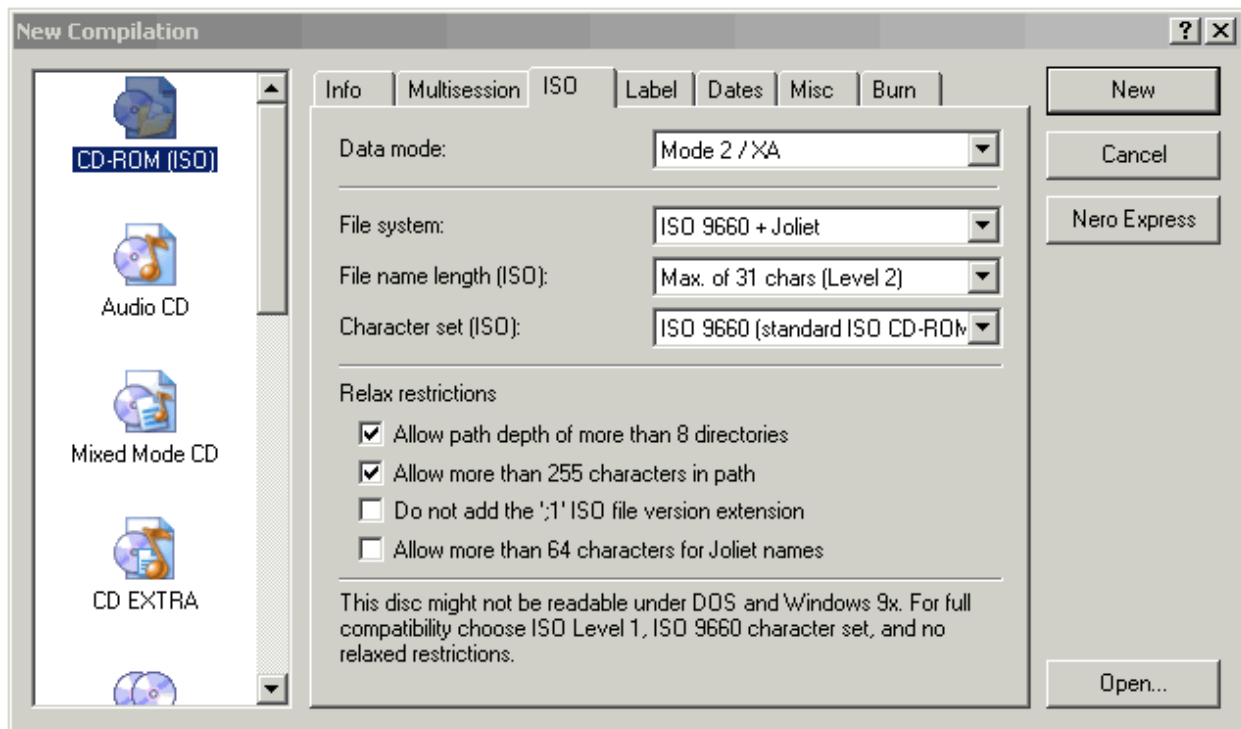
3. Entpacken Sie die Zip-Datei.  
(**Hinweis:** - Benennen Sie die Datei nicht um.  
- Unter <http://www.winzip.com/> finden Sie ein Programm zum Entpacken von Zip-Dateien. )

4. Brennen Sie die extrahierten Dateien – nicht die komprimierte Datei – auf einen CD-R- oder CD-RW-Rohling.

Verwenden Sie dazu folgende Einstellungen:

- Dateisystem CD-ROM Joliet
- Länge des Dateinamens : max. 31 Zeichen (ISO Stufe 2)
- Modus : 2/XA
- Zeichensatz: ASCII
- Einfache Session
- Schreibgeschwindigkeit : Niedrig
- Schließen Sie die CD. (Die Brennsoftware tut dies evtl. automatisch.)

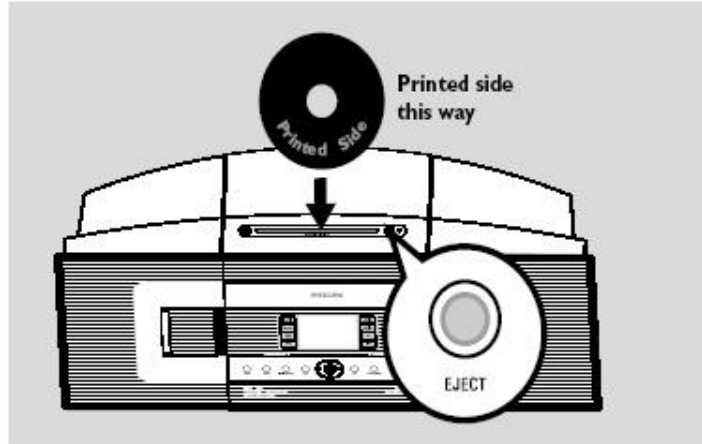
*(Hinweis: - Stellen Sie sicher, dass die CD finalisiert wird.)*



## ii) Aktualisierung des WACS700

### *Aktualisierung des WAC700 Center:*

1. Stellen Sie sicher, dass das WAC700 Center eingeschaltet und die WAS700 Station ausgeschaltet ist.
2. Legen Sie eine Aktualisierungs-CD mit der bedruckten Seite nach vorne in das CD-Ladefach des Centers ein.



Bedruckte Seite nach oben  
Auswerfen

- Die Aktualisierung wird automatisch gestartet.
  - Auf der Anzeige erscheint „**Updating the firmware, please wait...**“ (Aktualisierung der Firmware, bitte warten). Eine Fortschrittsanzeige wird eingeblendet.
  - Das Center wird während des Aktualisierungsvorgangs zwei Mal neu gestartet.
  - Nach ca. 5 Minuten kehrt das Center zum HD-Modus zurück. Damit ist die Aktualisierung abgeschlossen.
- (Hinweis: - Lassen Sie das Center während der Aktualisierung eingeschaltet.)*

#### **Aktualisierung der WAS700 Station:**

3. Drücken Sie **STANDBY-ON**, um die WAS700 Station einzuschalten.
    - Die Aktualisierung wird automatisch gestartet.
    - Auf der Anzeige erscheint „**Updating the firmware, please wait...**“ (Aktualisierung der Firmware, bitte warten). Eine Fortschrittsanzeige wird eingeblendet.
    - Die Station wird während des Aktualisierungsvorgangs zwei Mal neu gestartet.
    - Nach ca. 5 Minuten kehrt die Station zum HD-Modus zurück. Damit ist die Aktualisierung abgeschlossen.
- (Hinweis: - Lassen Sie die Station während der Aktualisierung eingeschaltet.)*

#### **Nützliche Tipps:**

- Wie Sie die Version der aktuellen Firmware ermitteln können, finden Sie unter **Vorbereitung: Feststellen der Firmwareversion.**
- Bei Problemen finden Sie Informationen unter [Fehlerbehebung](#).

## B) Aktualisierung über PC

### i) Laden Sie die Firmwareaktualisierung auf Ihren PC herunter.

1. Klicken Sie auf den Link, um die Firmwareaktualisierung auf Ihren PC herunterzuladen.



2. Entpacken Sie die Zip-Datei.

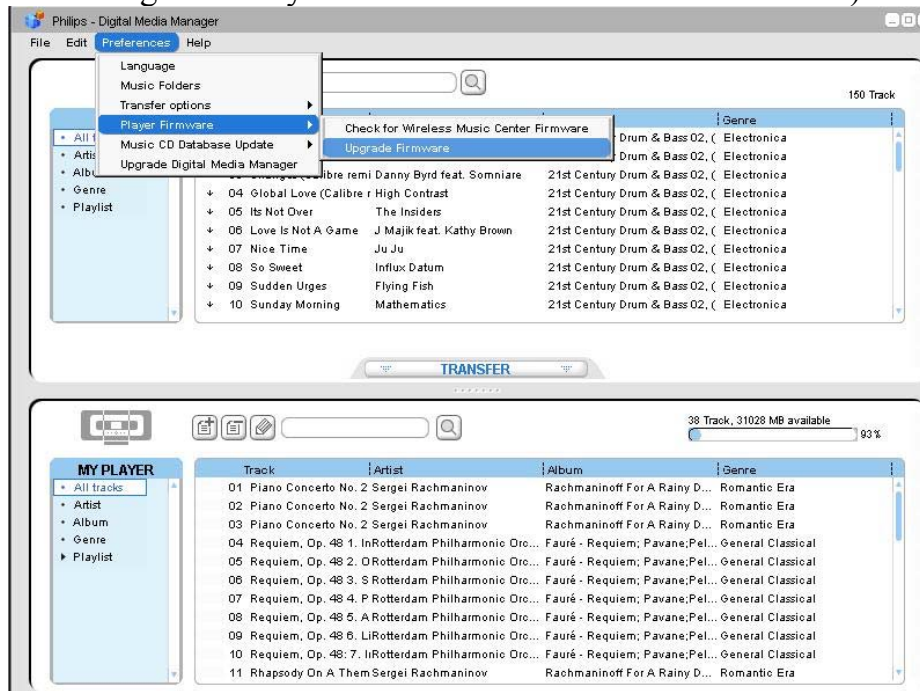
(**Hinweis:** - Benennen Sie die Datei nicht um.

- Unter <http://www.winzip.com/> finden Sie ein Programm zum Entpacken von Zip-Dateien. )

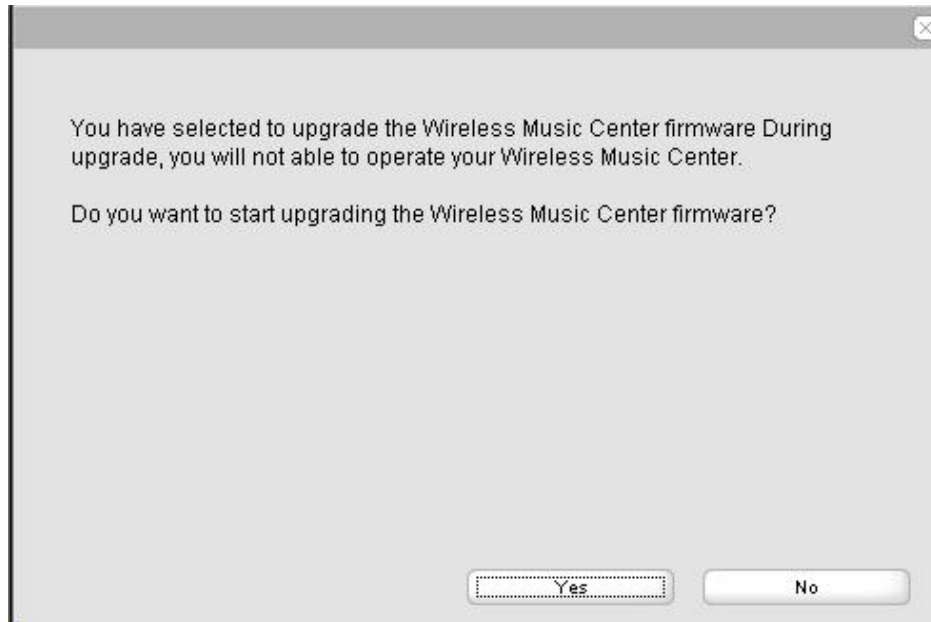
### ii) Aktualisierung des WACS700

#### **Aktualisierung des WAC700 Center:**

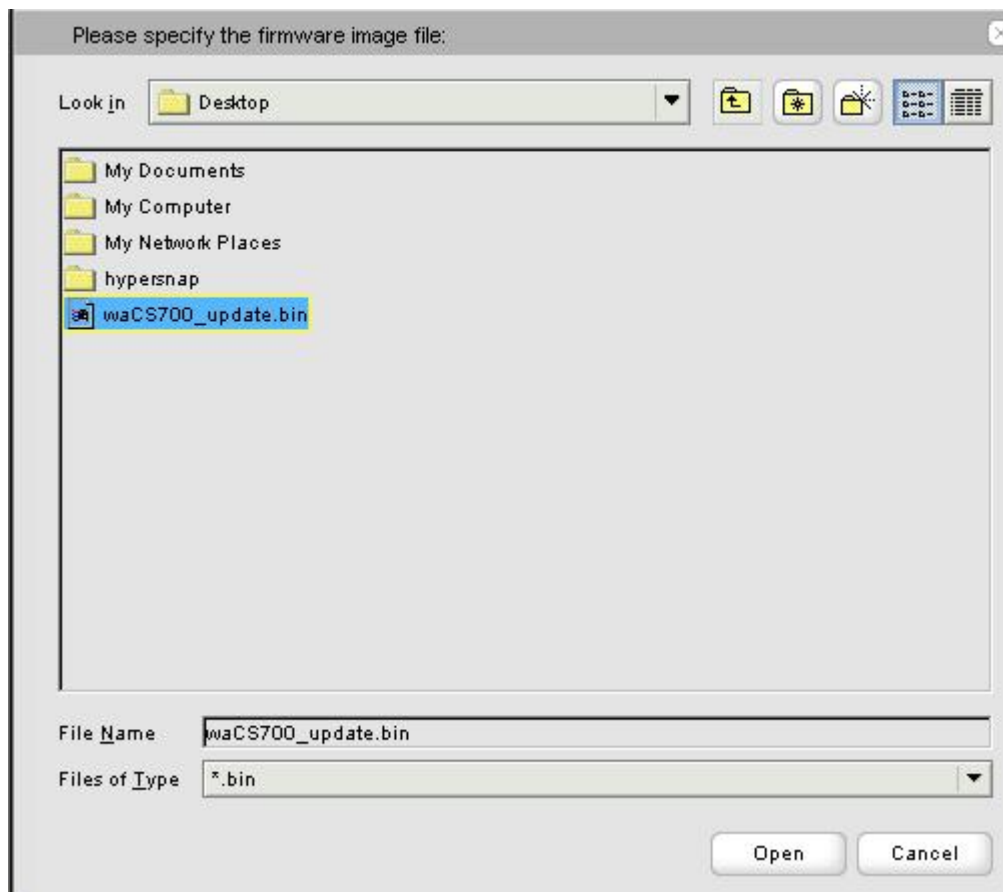
1. Verbinden Sie das WAC700 Center und den PC über das mitgelieferte Ethernet-Kabel.
2. Starten Sie den Digital Media Manager (DMM) vom PC.
3. Wählen Sie **Preferences** → **Player Firmware** → **Upgrade Firmware** (Einstellungen → Player-Firmware → Firmware aktualisieren).



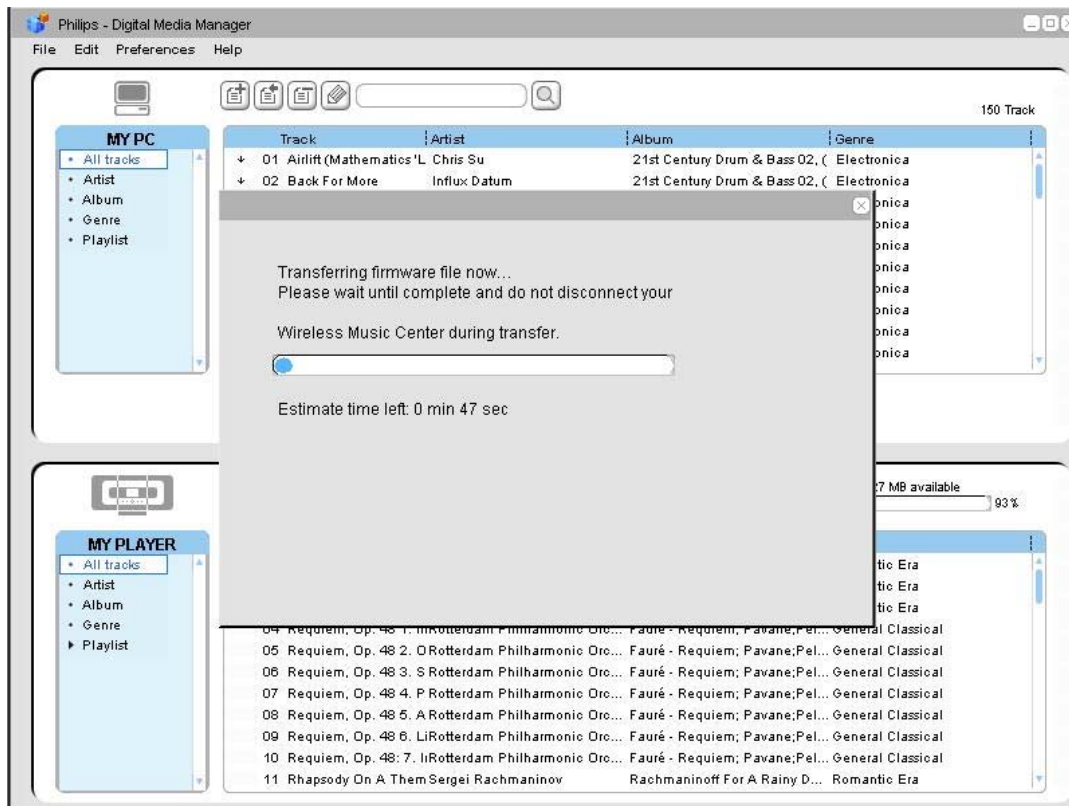
4. Klicken Sie auf **Yes (Ja)**, um die Aktualisierung zu starten.



5. Lokalisieren Sie den Speicherort der Firmwareaktualisierungsdatei auf dem PC. Klicken Sie auf **Open (Öffnen)**.



→ Die Übertragung der Datei an das WAC700 Center wird gestartet.



→ Nach dem Ende der Dateiübertragung wird automatisch mit der Aktualisierung des WAC700 Center begonnen.



→ Auf der Anzeige erscheint „**Updating the firmware, please wait...**“ (Aktualisierung der Firmware, bitte warten). Eine Fortschrittsanzeige wird eingeblendet.

→ Das Center wird während des Aktualisierungsvorgangs zwei Mal neu gestartet.

→ Nach ca. 5 Minuten kehrt das Center zum HD-Modus zurück. Damit ist die Aktualisierung abgeschlossen.

*(Hinweis: - Lassen Sie das Center während der Aktualisierung eingeschaltet.)*

#### **Aktualisierung der WAS700 Station:**

6. Drücken Sie **STANDBY-ON**, um die WAS700 Station einzuschalten.

→ Die Aktualisierung wird automatisch gestartet.

→ Auf der Anzeige erscheint „**Updating the firmware, please wait...**“ (Aktualisierung der Firmware, bitte warten). Eine Fortschrittsanzeige wird eingeblendet.

→ Die Station wird während des Aktualisierungsvorgangs zwei Mal neu gestartet.

→ Nach ca. 5 Minuten kehrt die Station zum HD-Modus zurück. Damit ist die Aktualisierung abgeschlossen.

*(Hinweis: - Lassen Sie die Station während der Aktualisierung eingeschaltet.)*

#### **Nützliche Tipps:**

- Wie Sie die Version der aktuellen Firmware ermitteln können, finden Sie unter **Vorbereitung: Feststellen der Firmwareversion.**
- Bei Problemen finden Sie Informationen unter [Fehlerbehebung](#).

---

## **4. Fehlerbehebung**

Falls auf der Anzeige „**Firmware is damaged, restoring a new copy ...**“ (Firmware beschädigt, Wiederherstellung einer neuen Kopie) oder „**Center is connected, retrieving firmware**“ (Center angeschlossen, Abrufen der Firmware) angezeigt wird:

Folgen Sie die nachstehenden NICHT-Anweisungen:

- a. **NICHT Einstellungen des Centers wiederherstellen** (Nicht „Menu“ → „Setting“ → „Restore Setting“ (Menü → Einstellungen → Einstellungen wiederherstellen) am Center wählen) .
- b. **NICHT Stationen vom Center löschen** (Nicht „Menu“ → „Station Mgmt“ → „Delete Station“ (Menü → Stationsverwaltung → Station löschen) am Center wählen) .
- c. **NICHT Wi-Fi-Einstellungen des Centers ändern.**

Weiteres Vorgehen:

1. Bei weiterlaufender Statusanzeige warten, die Aktualisierung wird später bei der Station gestartet.



2. Wenn die Statusanzeige nicht weiterläuft und/oder auf die Anzeige der Station „**Error Code xxx**“ (Fehlercode XXX) erscheint, Station ausschalten und wieder einschalten.
  3. Falls das Problem bei Schritt 2 weiter besteht, stellen Sie sicher, dass keine Wi-Fi-Interferenzen vorliegen und verringern Sie die Entfernungen zwischen Center, Station und Funk-Router/Zugangsknoten (falls zutreffend).
- 

## **5. Firmwarehistorie**

### **Version 1.2.10**

- Mit der Softwareversion 1.2.10 wird das Problem des Auswerfens von CDs behoben, das bei einer geringen Anzahl von CDs aufgetreten war.

### **Version 1.2.6**

- Mit der Softwareversion 1.2.6 wird die Stabilität der Software bei WAC700 verbessert.

### **Version 1.1.17**

- Verbesserter Lademechanismus des CD-Fachs, stabiler bei Einlegen und Auswurf.

### **Version 1.1.15**

- Verbesserte Wi-Fi-Verbindung mit kürzerer Verbindungszeit.
- Verbesserter Lademechanismus des CD-Fachs, stabiler bei Einlegen und Auswurf.

### **Version 1.1.10**

- Firmware später veröffentlicht als Version 1.0. Version 1.1.10 bietet stabileres Wi-Fi-Streaming für MP3-Daten.

**Hinweis:** *Bei Stromverlust während des CD-Rippens gehen alle noch nicht komprimierten Stücke verloren.*

### **Version 1.0**

- Auf dem gelieferten Gerät installierte Firmware