

Kullanım Kılavuzu



PHILIPS

3	İçindekiler
4	Önemli Bilgiler
7	Ambalaj içeriği
8	Telefon adaptörü
9	Kurulum
11	Bağlantı işlemi
15	Arama yapmak
17	Hata giderme
19	Bilgiler

Güvenlik

USB adaptörünü ve ilgili yazılımı kurmadan önce lütfen aşağıdaki bilgileri dikkate alınız:

Kurulum hakkında bilgiler

- > Windows 2000 ve Windows XP işletim sistemlerinden birini kullanıyorsanız, bilgisayarınızda sistem yöneticisi haklarına sahip kullanıcı olarak oturum açmış olmanız gerekmektedir.
- > Yazılımı kurmadan önce Güvenlik Duvarı yazılımını ya da donanımını (Firewall) etkisizleştiriniz. Kuruludan sonra Güvenlik Duvarı'nı tekrar etkinleştirmeyi unutmayınız.
- > Bilgisayarınızda daha eski bir IP Telefon Sistemi sürümü kuruluysa, USB adaptörünü kurmadan önce bu yazılımı sistemden kaldırmanızı tavsiye ederiz.ar
- > Kurulum sırasında ekranda görüntülenen ayrıntılı talimatları yerine getiriniz.
- > Konuşma sesi kalitesi, internet bağlantısına (Çevirmeli Ağ ya da ADSL, kablo gibi geniş bantlı bir internet bağlantısına sahip olmanıza) bağlıdır.ar
- > Konuşma sesi kalitesi geçici bir süre için farklılık gösterebilir.
- > Güvenlik Duvarı dışında kalan bağlantılar, IP Softphone hizmet özellikleri tarafından desteklenmez.
- > Aynı anda yalnızca bir adet Softphone etkin durumda olabilir. Adaptörün kullanımında donanım çakışmalarının önüne geçmek için lütfen kullandığınız Softphone dışındaki diğer Softphone cihazlarını devre dışı bırakınız.

- > Skype dışındaki başka Softphone uygulamalarının kullanımı, ürünün kurulumunu ve işleyişini olumsuz yönde etkiler.

USB adaptörü için güvenlik uyarıları

- > Yalnız cihazla birlikte verilen USB bağlantı kablosunu kullanınız.
- > Bir fırtına sırasında USB adaptörü çıkarılıp tekrar bağlanamaz. Böyle bir durumda elektrik çarpması tehlikesi vardır.

PC için sistem gereksinimleri

Donanım

- > IBM ya da %100 uyumlu PC, 400 MHz hızında işlemci
- > 128 MB RAM ana bellek
- > En az 30 MB serbest sabit disk yeri
- > 1 serbest USB bağlantı yeri (USB1 ya da USB2 uyumlu)
- > 1 CD-ROM sürücüsü ya da 1 DVD sürücüsü

Yazılım

- > İşletim sistemi: Windows 2000 ya da Windows XP
- > İnternet bağlantısı: 33,6 kbps veya daha hızlı. Geniş bantlı internet (ADSL, kablo vs.) tavsiye edilir (download hızı en az 256 kbit/sn, upload hızı en az 128 kbit/sn)

Ticari Markalar

- > Windows 2000 ve Windows XP, Microsoft Corporation şirketinin tescilli ticari markalarıdır.

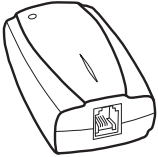
- > Skype, Skype Technologies SA şirketinin tescilli ticari markasıdır.

Yardıma mı ihtiyacınız var?

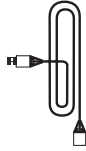
Hata giderme ile ilgili daha fazla bilgi ve SSS:

Online yardım: www.p4c.philips.com

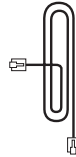
Sorun giderme çözümleri: bkz. sayfa 17



USB adaptörü



USB kablosu



RJ11-RJ11 (iki ucu jaklı)
telefon bağlantı kablosu



IP Telefon Sistemi kurulum CD'si



Kullanım kılavuzu

Başka neye ihtiyacınız var?



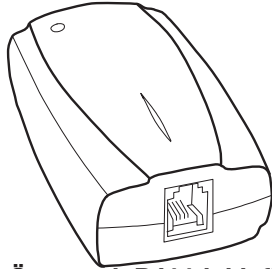
PC



Çıkarılabilir jaklı telefon
kablosu olan telefon
ve güç kablosu



Bir internet hizmet sağlayıcısı
ile sözleşme: Çevirmeli ağ
ya da geniş bantlı
internet bağlantısı



Ön panel: RJ11 jaklı fiş



**AÇIK/KAPALI
gösterge ışığı**

Arka panel: USB fişi

Skype yazılımının kurulması



Skype yazılımının download edilmesi

- 1 Bilgisayarınızı açınız
- 2 İnternet bağlantısını başlatınız

Skype yazılımının en yeni sürümünü indirmek için internet tarayıcı programınızda www.skype.com adresine gidiniz.

DİKKAT

Yazılımın download süresi, bağlantınızın hızına bağlıdır

Skype yazılımının kurulması

Ekranınızda görüntülenen talimatları yerine getiriniz

Kurulum, çeşitli seçenekleri seçebileceğiniz birkaç adımdan oluşmaktadır. Her adımdan sonra, yaptığınız seçimi **Devam / Sonraki** düğmelerini tıklayarak kurulumu devam ediniz. Daha önceki seçiminizi değiştirmek istiyorsanız **Geri / Önceki** düğmesini kullanınız.

- 1 Skype hesabınızı açınız
- 2 Yeni kullanıcı kimliğinizi kaydediniz
- > *Profilinizde belirtmiş olduğunuz e-posta adresinize Skype tarafından bir onay mesajı gönderilecektir.*





Skype içinde kontakt (irtibat) listesi oluşturmak

- 1 Kontakt eklemek için üstteki araç çubuğundan (+) düğmesini tıklayınız
- 2 Kontaktınızın Skype adını yazınız ve talimatları yerine getiriniz
- 3 İmleci **Kontaktlar** yazmacının üstüne getiriniz, sağ fare tuşunu tıklayınız ve **Hızlı arama numarası tahsis et** komutunu seçiniz
- 4 Bu yeni kontakta, onu doğrudan telefonunuzdan arayabilmek için 0 ile 99 arasında bir numara tahsis ediniz

Tahsis ettiğiniz bu numara, kontaktınızın doğrudan arama numarası olacaktır

Bu 4 adımı her yeni kontak için tekrarlayınız.

Adaptörün bağlanması

Dikkat Adaptörü, CD-ROM kurulumu tamamlanmadıkça bilgisayarınıza bağlamayınız.

CD-ROM'un yüklenmesi

Bilgisayarınızdaki tüm açık programları (internet tarayıcı programınız hariç) kapatınız

- 1 Kurulum CD'sini bilgisayarınızın CD-ROM sürücüsüne yerleştiriniz
- > *Kurulum yardımcısı otomatik olarak başlatılacaktır*

Kurulum yardımcısı otomatik olarak başlamazsa:

- > Windows Gezgini'ni açınız
- > CD-ROM sürücünüzü seçiniz
- > **Autorun.exe** dosyasını çift tıklayınız

Kurulum, çeşitli seçenekleri seçebileceğiniz birkaç adımdan oluşmaktadır. Her adımdan sonra, yaptığınız seçimi **Devam / Sonraki** düğmelerini tıklayarak onaylayıp kurulumu devam ediniz. Daha önceki seçiminizi değiştirmek istiyorsanız **Geri / Önceki** düğmesini kullanınız.

- 2 Ekranınızda görüntülenen talimatları yerine getiriniz

- 3 Kurulum tamamlandığında bilgisayarınızı yeniden başlatınız
- 4 Bilgisayarınız yeniden başlattıktan sonra seçim listesinden Skype adınızı seçiniz

USB cihazının bağlantısı

- 1 Ambalajdan çıkan USB kablusunun bir ucunu adaptörün arka tarafına, öteki ucunu bilgisayarınızın USB yuvasına takınız

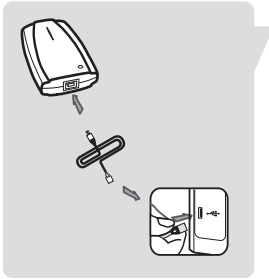
VOIP021 USB adaptörünün kablosu bilgisayara bağlandıktan sonra bilgisayarınızda **donanım ekle sihirbazı** çalışmaya başlar

- 2 **Donanım ekle sihirbazının** talimatlarını yerine getiriniz

Ön tanımlı seçenekleri < **Önceki** ya da **Sonraki** > düğmelerini tıklayarak onaylayınız

DİKKAT Kurulum sırasında sürücü yazılımının Windows onay logosu bulunmadığını belirten bir uyarı görüntülenirse, **Göz ardı et** düğmesini tıklayarak kurulumu devam ediniz

- 3 **Son** düğmesini tıklayınız
- > *Durum satırında kırmızı simge*



Seri numarasını ve kişisel bilgilerinizi giriniz

- 1 Masaüstünde internet telefonu simgesini çift tıklayınız
- 2 CD kapağının üstünde yazılı olan seri numarasını giriniz
- 3 Gerekli kişisel bilgileri giriniz: Adınız, soyadınız, e-posta adresiniz, ülkeniz.

Bu bilgiler VOIP adaptörünüz tarafından kullanılacaktır. Yeniden kurulum yapıldığı takdirde bu bilgilerin tekrar girilmesi gerekecektir.

DİKKAT Kurulumu sonlandırmak üzere, çalışmakta olan tüm Softphone cihazlarınızı kapatınız

- > *İnternet telefon sisteminizi yeniden başlatmanızı isteyen bir mesaj görüntülenecektir*

Bağlantının sonlandırılması

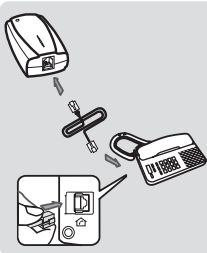
- 1 Durum satırındaki kırmızı telefon simgesini sağ fare tuşuyla tıklayarak kapatınız
- 2 Masaüstünde bulunan kısayolu çift tıklayarak internet telefonu sisteminizi başlatınız

Skype açıldığında, sağ fare tuşuyla durum satırındaki Skype simgesini tıklayınız ve programı kapatmak üzere yönergeleri izleyiniz.

> *Yapılandırma, durum satırındaki telefon simgesinin rengi sarıya dönünce tamamlanmış olur.*

3 Masaüstündeki kısayol simgesini çift tıklayarak Skype'ı çalıştırınız

Skype (TM) penceresi görüntülediğinde, bu yazılımın Skype'ı kullanmasını onaylayınız.



Telefonun bağlanması

1 Ambalajdan çıkan RJ11-RJ11 jaklı telefon kablosunun uçlarını telefonunuza ve adaptörünüzün ön tarafına bağlayınız

Eğer telefonunuzun kablosu baz üniteye sabitlenmişse, başka bir telefon kullanmanızı tavsiye ederiz

DİKKAT Telefon cihazınızın tonlu arama sistemine göre ayarlandığından emin olunuz (bkz. telefonun cihazınızın kullanma kılavuzu)

Skype ile arama yapmak

Telefon numaralarını telefon cihazınızın telefon defterine kaydetmek kolaylık sağlar. Bunun için telefon cihazınızın kullanma kılavuzuna bakınız.

Skype kullanıcılarını aramak (ücretsiz)

- 1 Ahizeyi kaldırınız
- 2 Önceden tanımladığınız doğrudan arama numarasını giriniz
- 3 İki kez # tuşuna basınız

SkypeOut ile olağan bir telefonu aramak (ücretli hizmet)

- 1 Ahizeyi kaldırınız
- 2 Hattı meşgul duruma geçiriniz
- 3 00 (ya da *) giriniz, ardından ülke ve/veya bölge kodunu ve aranacak telefon numarasını giriniz

Tavsiye Her zaman kontaktınızın telefon numarasını tüm kodlarla birlikte, sanki yurt dışından arıyormuş gibi giriniz

- 4 İki kez # tuşuna basınız

Tavsiye SkypeOut ücretli bir hizmettir. **www.skype.com** adresinden bu hizmete abone olabilirsiniz

Telefon numarasının aranmasında problemlerle karşı karşıya kalırsanız bkz. **www.p4c.philips.com**

Giren bir çağrıyı cevaplamak

- 1 Giren telefon çağrısı sırasında telefonun zili çalar
- 2 Ahizeyi kaldırınız ve konuşmanızı yapınız

Bazı telefonların ahizeyi kaldırmak için özel bir tuşu vardır

Konuşmayı sona erdirmek

Görüşmeyi sona erdirmek için ahizeyi kapatınız

Bazı telefonların ahizeyi kapatmak için özel bir tuşu vardır

Sorun

Tavsiye

Bilgisayarınız açık mı?

- Bilgisayarınızı açınız
- İnternet bağlantısını etkinleştiriniz

Telefonunuz çalışmıyor

- Başka bir Softphone kullanımdadır. Kullanmak istediğiniz cihaz dışındaki tüm Softphone cihazlarını devreden çıkarınız.

Çevir sesi yok

- Telefon cihazınızdaki arama yönteminin darbeli aramaya DEĞİL tonlu aramaya ayarlı olduğundan emin olunuz

Çevir sesi yok / arama sesi yok

- Telefonunuzun ana bağlantı dışındaki başka bağlantı imkanlarına göre düzenlenmiş olup olmadığını kontrol ediniz
- İnternet servis sağlayıcınızın VoIP protokolünü engellemediğinden emin olunuz. Servis sağlayıcınızdan bilgi alınız.

Arama numarası görünmüyor

- Bir ana bağlantıya bağlı arama numarası aktarımlı bir telefon VoIP protokolü ile uyumlu değil
- VoIP yazılımı bilgileri telefona doğru aktarmıyor

Telesekreter çalışmıyor

- Eski tip telesekreterler, VoIP ile uyumlu olmayabilir

Telefon şebekesi hizmetleri çalışmıyor

- Telefon şebekesi hizmetleri (bekleyen arama sinyali, arama yönlendirme vs.) Softphone cihaz özelliklerine bağlıdır
- Ana bağlantının şebeke hizmetleri kullanılamaz durumda olabilir

Sorun

Tavsiye

Çevir sesi hatası

- Doğru numarayı tuşladığınızdan emin olunuz
- Telefonunuzun numara belleği, "Arama yapmak" bölümünde tarif edildiği şekilde programlanmalıdır

Konuşma sesi kalitesi kötü

- Konuşma sesi kalitesi görüşmeden görüşmeye farklı olabilir. Konuşmayı sona erdiriniz ve yeni bir görüşme başlatınız.
- Aynı sırada karşıdan dosya yükleme (download) ya da karşıya dosya yükleme (upload) yapıldığında VoIP haberleşmesinin performansı olumsuz etkilenebilir

Konuşma sesi kalitesindeki farklılıklar

- Konuşma sesi kalitesi internet bağlantısı hizmetinin kalitesine bağlıdır

PC hoparlöründen ses gelmiyor

- Bilgisayarınızdaki Kontrol Panosu'ndan Ses Ayarları'nı açınız. Ses / Hoparlör yazmacından varsayılan ayarları seçiniz.

Güvenlik bilgisi

Bu cihaz donanımı, ücretsiz acil arama için kullanılamaz. Acil durumlarda alternatif bir cihazı, örn. bir cep telefonunu kullanınız.

Adaptörü sıvılardan uzak tutunuz. Cihazın kapağını açmayınız, sökmeyiniz.

Uyumluluk

Uyumluluk beyanını www.p4c.philips.com adresinden bulabilirsiniz.

Müşteri hizmetleri ve servis

Online yardım: www.p4c.philips.com

Çevrenin Korunması

Ambalaj malzemeleri, eskiyen bataryalar ve artık kullanılamaz durumda olan telefonları imha ederken mutlaka yerel yönetmelikleri dikkate alın.

Philips şirketi, usulüne uygun imha edilmelerini teşvik etmek amacıyla pilleri / bataryaları ve cihaz ambalajlarını standart sembollerle donatmıştır.



Atıkların yeniden işlenmeleri ve geri dönüşümü dalında faaliyet gösteren ulusal kurumlara mali katkıda bulunulmuştur.



İşaretili ambalaj malzemeleri geri dönüşüm (recycling) tesislerine teslim edilebilir.

Garanti

Garanti yalnızca VOIP Adaptör için geçerlidir.

VOIP hizmetinin ya da konuşma sesinin kalitesi için herhangi bir garanti verilemez.

Başka telefon yazılımlarının kullanılabilceđi yönünde garanti verilemez.



Specifications are subject to change without notice.
Trademarks are the property of Koninklijke Philips Electronics N.V. or their respective owners.
2005 © Koninklijke Philips Electronics N.V. All rights reserved.

www.philips.com

3 111 285 2556 1