

## Bruksanvisning



**PHILIPS**



<b>3</b>	<b>Innehåll</b>
<b>4</b>	<b>Viktig information</b>
<b>7</b>	<b>Vad finns i lådan?</b>
<b>8</b>	<b>Telefon adapter</b>
<b>9</b>	<b>Installera</b>
<b>11</b>	<b>Anslut</b>
<b>14</b>	<b>Att ringa</b>
<b>16</b>	<b>Felsökning</b>
<b>18</b>	<b>Information</b>

## Din säkerhet

**Läs följande information noga, innan du installerar din USB-adapter och mjukvara:**

### Installationsinformation

- > I operativsystemen Windows 2000 och Windows XP måste du vara inloggad som användare med administrativa rättigheter.
- > Avaktivera brandväggen (mjukvara / hårdvara) innan installeringen. Glöm ej att aktivera den efter installeringen.
- > Om du har installerat en äldre version av IP Telefoncenter, föreslår vi att ni avinstallerar den innan ni installerar er nya USB-adapter.
- > Följ de detaljerade beskrivningarna på skärmen under installeringen.
- > Röstkvaliteten kan vara beroende av kvalitén på din Internetanslutnings uppringning eller bredband.
- > Röstkvaliteten kan förändra sig med tiden.
- > Internetanslutning bakom brandväggar fungerar kanske inte, beroende på IP mjukvarutelefonens (softphone) kapaciteter.
- > Endast en mjukvarutelefon får vara aktiverad vid ett och samma tillfälle. För att undvika konflikter i användandet av en adapter, stäng av de andra mjukvarutelefonerna förutom den som är i bruk.
- > Användning av andra mjukvarutelefoner än Skype kommer att inverka på installering och bruk av denna produkt.

## Säkerhetsåtgärder vid bruk av USB-adapter

- > Använd endast den USB förlängningsladd som levererats med produkten.
- > Anslut inte eller stäng av USB-adaptorn vid oväder. Detta medför risk för elektriska stötar.

## Minimikrav PC

### Hårdvara

- > IBM eller 100 % kompatibel PC, 400 MHz processor
- > 128 MB RAM huvudminne
- > 30 MB eller mer ledigt minne i hårddisken
- > 1 ledig USB-portal (USB1 eller USB2 kompatibel)
- > 1 CD-ROM drivenhet eller 1 DVD drivenhet

### Mjukvara

- > Operativsystem: Windows 2000 och Windows XP
- > 33, 6 kbps eller snabbare internetanslutning.  
Bredbandsanslutning rekommenderas (från 256 kbit/s nedlänk, 128 kbt/s upplänk.)

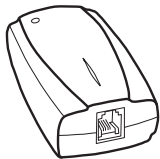
## Varumärken

- > Windows 2000 och Windows XP är varumärken registrerade hos Microsoft Corporation.
- > Skype är ett registrerat varumärke hos Skype Technologies SA.

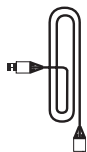
**Behöver du hjälp?****Fler felsökningar och Vanliga Frågor:****Hjälp online: [www.p4c.philips.com](http://www.p4c.philips.com)****Felsökning: sidan 16**

# Vad finns i lådan?

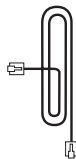
SE



USB-adapter



USB-sladd



Linjesladd till telefon RJ11-RJ45



Installation IP mjukvarutelefonens



Bruksanvisning

## Vad du behöver mer



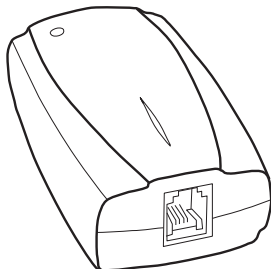
PC



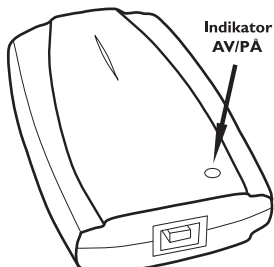
Telefon  
med avtagbar linjesladd  
och extern strömtillförsel



Internetabonnemang  
tjänsteleverantör :  
Anslutning via uppringning  
eller bredband



**Bild framifrån: RJ11 anslutningsdon**



**Bild från sidan: USB anslutningsdon**



## Installation av Skype mjukvara

### Ladda ned Skype mjukvara

- 1 Slå på din dator.
  - 2 Starta internetanslutningen.
- Gå till **www.skype.com** för att ladda ned senaste versionen av Skype mjukvara.

**VARNING** Nedladdningstiden beror på hur snabb din anslutning är.

### Installera Skype mjukvara

Följ anvisningarna som visas på din skärm.

Installationen medför olika steg där du kan välja ett antal optioner. Bekräfta ditt val efter varje steg med hjälp av **Fortsätt/Nästa** för att fortsätta med installationsproceduren. Använd **Bakåt** för att återgå till ditt föregående val.

- 1 Skapa ditt konto Skype.
  - 2 Slutför din nya användarprofil.
- > *Skype kommer att skicka ett bekräftelsemeddelande via e-post till den e-postadress du angett i din profil.*



## Skapa kontakter i Skype

- 1 Tryck på **+** för att lägga till en kontaktpost.
- 2 Mata in Skype namn för din relation och följ anvisningarna.
- 3 Gå in i tabellen **Kontakter**, tryck på musens högra knapp och välj **Tilldela Snabb uppringning**.
- 4 Tilldela ett nummer mellan 0 och 99 till denna nya kontaktpost för att kunna ringa upp direkt från din telefon.

Detta nummer kommer att fungera som knapp för snabbuppringning till din kontakt.

Upprepa dessa 4 steg för varje ny kontaktpost.

## Installera adaptern

**VARNING** Sätt inte i adaptern innan CD-ROM-installationen är slutförd.

### Ladda CD Rom

**Stäng alla program (förutom internetnavigatören) som är igång på din dator**

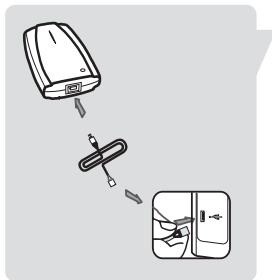
- 1 Sätt i installations-CD: n i din dators CD-ROM drivenhet.  
> *Inrättningen av mjukvaran Wizard startas automatiskt.*

Om inrättningen av Wizard-mjukvaran inte startar automatiskt:

- > Öppna Windows Explorer
- > Välj CD-ROM drivenhet
- > Dubbelklicka på **Autorun.exe**

Installationen medför olika steg där du kan välja ett antal optioner. Bekräfta ditt val efter varje steg med hjälp av **Fortsätt/Nästa** för att fortsätta med installationsproceduren. Använd **Bakåt** för att återgå till ditt föregående val.

- 2 Följ anvisningarna som visas på din skärm.
- 3 Omstart när installationen väl avslutats.
- 4 Efter omstart av datorn, välj din Skype namn från optionslistan.



## Anslut USB-enhet

- 1 Koppla den USB-sladd som levererades i förpackningen, på baksidan av adaptern och i din dators USB-kontakt.

När du kopplar VOIP021 USB-adaptern så startas **igenkänning av hårdvaran**.

- 2 Följ anvisningarna för **igenkänning av hårdvaran**.

Bekräfta de aktuella optionerna med **< Bakåt** eller **Nästa >**.

**WARNING** Om dialogrutor visas under installationen för att informera dig om att ett Windows Logotest saknas, klicka på **Fortsätt ändå** för att fortsätta installationen.

- 3 Klicka på **Avsluta**.  
> *Röd ikon i statuslistan.*

## Mata in ditt serienummer och din personliga information

- 1 Dubbelklicka på ikonen för IP telefoncenter på bordsdatorn.
- 2 Hitta det serienummer som tryckts på CD Rom-höljet.
- 3 Skriv in den obligatoriska personliga informationen: förnamn, efternamn, e-postadress, land.

Dessa data står skrivna på VOIP-adaptern. Vid återinstallering bör alla data matas in på nytt.

**VARNING** Stäng av alla andra mjukvarutelefoner som redan är i bruk för att slutföra installationen.

> *Du uppmanas att Återstarta IP telefoncenter.*

## Avsluta justering av anslutning

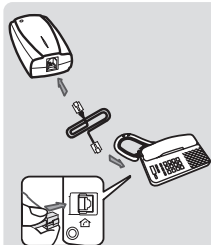
- 1 Högerklicka på den röda telefonikonen i statusfältet för att stänga den.
- 2 Klicka på bordsdatorns genväg för att starta IP telefoncenter.

Om Skype är öppet, högerklicka på Skype-ikonen i statusfältet och följ anvisningarna för att stänga det.

> *Konfigureringen är slutförd när telefonikonen i aktivitetsfältet blir gul.*

- 3 Starta Skype genom att klicka på genvägar på bordsdatorn.

Om Skype-fönstret (TM) visas, bevilja att denna mjukvara att använda Skype.



## Anslut telefon

- 1 Sätt i den levererade RJ11-RJ11-telefonens linjesladd i din telefon och i adaptorns framsida.

Om din telefons linjesladd är ansluten till din basstation, råder vi dig att byta ut din telefon.

**VARNING** Försäkra dig om att din telefon är konfigurerad till **Tonvalsläge** (se din telefons Bruksanvisning).

## Att ringa med hjälp av Skype

Det är lättare att lagra numren i telefonboken i din telefon. Vänd dig till telefonens anvisningar.

### Ring till användare av Skype (avgiftsfritt samtal)

- 1 Ta upp handenheten.
- 2 Slå förinställt snabbuppringningsnummer.
- 3 Dubbeltryck på #

### Ring till en vanlig telefon med SkypeOut (betaltjänst)

- 1 Ta upp handenheten.
- 2 Vänta på ton.
- 3 Tryck 00 (eller \*), slå sedan landsnummer följt av telefonnummer.

**Tips** För att ringa till din kontakt, slå hans telefonnummer som om du vore i utlandet.

- 4 Dubbeltryck på #

**Tips** SkypeOut är en betaltjänst som du kan köpa från [www.skype.com](http://www.skype.com)

Vid problem med uppringningar, gå till [www.p4c.philips.com](http://www.p4c.philips.com)

## Svara på ett samtal

- 1 Telefonen ringer vid inkommande samtal.
- 2 Ta upp handenheten och prata.

Vissa telefonenheter har en speciell knapp att trycka på för att lägga på.

## Lägg på

Lägg på genom att sätta tillbaka handenheten för att avsluta samtalet.

Vissa telefonenheter har en speciell knapp att trycka på för att lägga på.

## Problem

## Tips

Är din dator på?

- Slå på din dator.
- Aktivera din internetanslutning.

Din telefon fungerar inte

- En annan mjukvarutelefon används. Stäng av alla andra mjukvarutelefoner förutom den du vill använda.

Ingen rington

- Kolla att din telefons ringläge är inställt på Tonval och INTE på Pulsval.

Ingen rington/ingen ringsignal

- Kolla om din telefon är kompatibel med andra linjer förutom PSTN- linje.
- Kolla så att din Internet- operatör inte har blockerat VoIP- protokollet. Kontakta din serviceoperatör.

Nummerpresentation visas ej

- Telefon med nummerpresentation PSTN är inte kompatibel med VOIP.
- Mjukvaran VOIP skickar inte rätt information till din telefon.

Telefonsvararen fungerar inte

- Traditionella telefonsvarare är inte alltid kompatibla med VoIP.

Operatörtjänster fungerar inte

- Operatörtjänster (samtal väntar, samtal vidarekopplas...) är sammankopplade med mjukvarutelefonens egenskaper.
- PSTN operatörtjänster kanske inte används.



## Problem

## Tips

Ringtonsfel

- Kolla att du slagit rätt nummer.
- Telefonens minne måste programmeras såsom beskrivits i kapitlet "Att ringa".

Dalig röstkvalitet

- Röstkvaliteten kan förändras från ett samtal till ett annat. Avsluta samtalet och börja ett nytt samtal.
- Nedladdning och uppladdning av filer kan minska flödet av VOIP-trafiken.

Förändringar av röstkvalitet

- Röstkvaliteten är sammankopplad med operatörens Servicekvalitet.

Inget ljud i datorns högtalare

- Gå in i datorns kontrollpanel, klicka sedan på ljud. Använd förvalsinställning i audiotangenten.

## Säkerhet och hälsa

Denna utrustning är inte utformad för att kunna ringa nödsamtal. Ett alternativ måste finnas tillgängligt för att kunna ringa nödsamtal.

Låt inte adaptern komma i kontakt med vätska. Öppna den inte.

## Överensstämmelse

Deklarationen om överensstämmelse finns tillgänglig på [www.p4c.philips.com](http://www.p4c.philips.com).

## Service och underhåll

Hjälp online: [www.p4c.philips.com](http://www.p4c.philips.com)

## Återanvändning och avyttring

Anvisningar angående avyttring när det gäller gamla produkter.

WEEE-direktivet (Waste Electrical and Electronic Equipment; 2002/96/EC) har utformats för att tillförsäkra att produkterna återanvänds med hjälp av bästa möjliga behandlings-, återvinnings- och återanvändningstekniker för att se till att hälsa och miljö skyddas på bästa sätt.

Din produkt har utformats och tillverkats med material och komponenter av hög kvalitet, som kan återvinnas och återanvändas.

Släng inte din gamla produkt i ditt hushålls gemensamma soptunna.

Ta reda på hur det lokala systemet för avfallshantering fungerar när det gäller elektriska och elektroniska produkter som bär denna symbol:

Använd en av de följande saneringsoptionerna:

1. Avyttring av hela produkten (inklusive sladdar, kontakter och tillbehör) i de angivna WEEE-anläggningarna för avfallsuppsamling.



2. Om du köper en ersättningsprodukt, lämna då tillbaka hela din gamla produkt till återförsäljaren. Han ska ta emot produkten i enlighet med kraven i WEEE-direktivet.

Philips har markerat förpackningen med standardsymboler som är utformade för att uppmuntra till återanvändning och lämplig avyttring av ditt eventuella avfall.



Ett ekonomiskt bidrag har betalats till det associerade nationella systemet för återvinning och återanvändning.



Det märkta förpackningsmaterialet går att återanvända.

## Garanti

Garantin gäller endast för VOIP-adaptorn.

Garantin gäller inte för VOIP servicekvalitet eller röstkvalitet.

Garantin gäller inte vid användning av andra mjukvarutelefoner.







Specifications are subject to change without notice.  
Trademarks are the property of Koninklijke Philips Electronics N.V. or their respective owners.  
2005 © Koninklijke Philips Electronics N.V. All rights reserved.

[www.philips.com](http://www.philips.com)

3 111 285 24512