

Руководство пользователя



PHILIPS

3	Содержание
4	Важная информация
7	Что находится в коробке с телефоном?
8	Ваш телефонный адаптер
9	Установка
11	Подключение
16	Вызов
18	Диагностика неисправностей
20	Информация

Для Вашей безопасности

Перед установкой Вашего USB адаптера и программного обеспечения тщательно прочтите следующую информацию:

Информация по установке

- > В операционных системах Windows 2000 и Windows XP Вы должны быть зарегистрированы в качестве пользователя с правами администратора.
- > Деактивируйте брандмауэр (software / hardware) перед установкой.
- > Не забудьте вновь активировать его после установки.
- > Если Вы установили старую версию IP Phone Center, мы рекомендуем, чтобы Вы не устанавливали его до того, как Вы установите свой USB адаптер.
- > В процессе инсталляции следуйте подробным инструкциям, появляющимся на экране дисплея.
- > Качество звука может зависеть от особенностей Вашей Интернет - связи через модем или от широкополосной передачи.
- > Качество звука может варьироваться по истечении установленного времени.
- > Интернет-соединение, отстающее от возможностей брандмауэров, возможно, не станет поддерживаться, в зависимости от характеристик IP телефона (программофона).
- > Лишь один телефон (программофон) должен использоваться в установленное время. Во избежание любых конфликтных ситуаций во время использования адаптера отключите другие телефоны (программофоны) кроме одного, который используется.

- > Пользование иными, чем Skype, моделями телефонов (программофонов), будет влиять на установку и использование данного продукта.

Инструкции по безопасности для USB адаптера

- > Используйте только находящийся в комплекте удлинительный кабель марки USB.
- > Не подсоединяйте и не разъединяйте USB адаптер во время грозы. Это чревато поражением электрическим разрядом.

Минимальные требования к ПК

Аппаратные средства

- > IBM ПК или на 100 % совместимый ПК с процессором в 400 МГц
- > 128 мегабайт ОЗУ (RAM) оперативной памяти
- > 30 мегабайт или больше – свободная память жесткого диска
- > 1 свободный USB–порт (совместимый с USB1 или USB2)
- > 1 дисковод для компакт-дисков (CD-ROM drive) или 1 дисковод для DVD-дисков

Программное обеспечение

- > Операционная система: Windows 2000 и Windows XP
- > Скорость соединения с Интернетом - 33 килобайта в секунду или быстрее. Рекомендованное широкополосное соединение в пределах: downlink – 256 килобит в секунду, uplink – 128 килобит в секунду.

Торговые марки

- > Windows 2000 и Windows XP являются зарегистрированными торговыми марками корпорации Microsoft.
- > Skype – это зарегистрированная торговая марка фирмы Skype Technologies SA.

Необходима помощь?

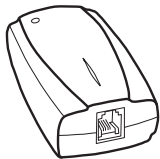
Диагностика неисправностей и наиболее часто задаваемые вопросы:

Помощь в режиме online: www.p4c.philips.com

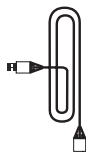
Диагностика неисправностей: стр. 18

Что находится в коробке с телефоном?

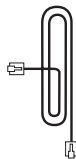
RU



USB адаптер



USB кабель



Телефонный кабель
RJ11-RJ11



Инсталляция IP Phone Center



Руководство пользователя

Что еще Вам будет нужно:



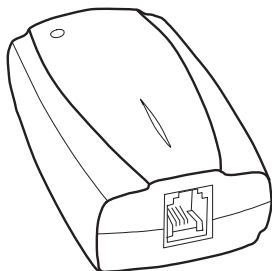
ПК



Телефон со съемным кабелем и источник питания



Подписка на услуги Интернет-провайдера: связь по телефонной линии через модем или широкополосное соединение



Вид спереди: разъем RJ 11



Вид сзади: разъем USB

Инсталляция программного обеспечения Skype



Загрузка программного обеспечения Skype

- 1 Включите Ваш ПК
 - 2 Запустите соединение с Интернетом
- Зайдите на: ***www.skype.com*** для того, чтобы загрузить последнюю версию программного обеспечения

ПРЕДУПРЕЖДЕНИЕ: Время загрузки
увязано со скоростью Вашего
соединения

Установка программного обеспечения Skype

Следуйте инструкциям, выведенным на экран дисплея

Инсталляция включает в себя различные этапы, где Вы можете выбрать ряд опций. После каждого этапа подтвердите свой выбор нажатием **Continue/Next** для того, чтобы продолжить процедуру инсталляции. Используйте **Back** для возвращения к Вашему предыдущему выбору.

- 1 Создайте Ваш Skype-формуляр
 - 2 Завершите создание Ваших новых параметров пользователя
- > Skype пошлет подтверждение в электронном виде на почтовый адрес, заявленный в Вашем профиле пользователя.





Создание контактов в Skype

- 1 Нажмите + с тем, чтобы добавить контакт
- 2 Введите в Skype имя Вашей связи и следуйте инструкциям
- 3 Зайдите на страницу **Contacts**, нажмите правую клавишу мыши и выберите функцию **Assign Speed - Dial**
- 4 Определите для Вашего нового контакта номер в цифровом ряду между цифрами 0 и 99 для того, чтобы напрямую звонить ему с Вашего телефона

Этот номер и будет кнопкой скоростного набора телефонного номера Вашего контакта.

Повторите эти 4 стадии для каждого нового контакта.

Установка адаптера

Предупреждение: Не подсоединяйте адаптер до того, как завершится инсталляция CD-ROM.

Загрузка CD-ROM

Закройте все программы (за исключением Интернет-навигатора), запущенные на выполнение на Вашем ПК

- 1 Вставьте установочный компакт-диск в дисковод CD-ROM на Вашем ПК.
- > ***Установка программного обеспечения (ПО) WIZARD начинается автоматически***

Если установка ПО WIZARD не начинается в автоматическом режиме, то:

- > Откройте Windows Explorer
- > Выберите CD-ROM дисковод
- > Дважды кликните **Autorun.exe**

Инсталляция включает в себя различные этапы, где Вы можете выбрать ряд опций. После каждого этапа подтвердите свой выбор нажатием **Continue/Next** для того, чтобы продолжить процедуру инсталляции. Используйте **Back** для возвращения к Вашему предыдущему выбору.

- 2 Следуйте инструкциям, выведенным на экран Вашего дисплея
- 3 Перезагрузите систему как только инсталляция завершилась
- 4 После перезагрузки ПК выберите Ваше имя в системе Skype в списке имен, предложенных на выбор

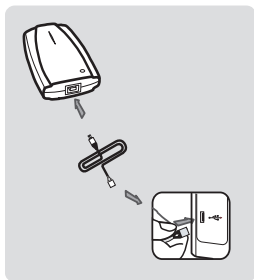
Подсоединение USB устройства

- 1 Подключите поставленный в комплекте USB кабель на обратной стороне адаптера и к USB порту Вашего ПК

Когда Вы подключаете VOIP021 USB адаптер, начинается **аппаратное распознавание (Hardware recognition)**

- 2 Следуйте инструкциям, появляющимся в процессе **аппаратного распознавания**

Подтвердите предварительно заданные опции нажатием **<Back или Next>**



Предупреждение Если в процессе инсталляции появляются диалоговые окна, информирующие Вас о неудаче при проверке Windows Logo, кликните на **Continue Anyway** для того, чтобы продолжить инсталлирование.

- 3 Кликните на **Finish**
- > Появится красная иконка в строке текущего состояния

Введите Ваш серийный номер и Ваши личные данные

- 1 Дважды кликните по изображению IP phone center на панели экрана.
- 2 Найдите серийный номер, отпечатанный на манжете CD-ROM.
- 3 Введите Ваши обязательные персональные данные: имя, фамилию, адрес электронной почты, название страны.

Эти сведения записаны в адаптере IP-телефонии (VOIP adapter). При повторной инсталляции Вы должны ввести эти данные вновь.

Предупреждение Закройте любой уже функционирующий программфон (softphone) для завершения установки

- > ***Вы приглашены сделать повторный запуск IP phone center***

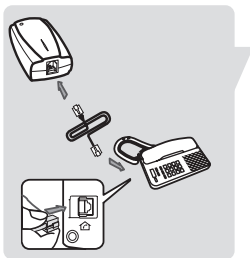
Завершение Вашего соединения

- 1 Кликните правой клавишей мыши по иконке красного телефона в строке текущего состояния, чтобы закрыть её
- 2 Кликните на сокращение панели экрана с тем, чтобы запустить IP phone center

Если Skype открыт, кликните правой клавишей мыши по изображению Skype в строке текущего состояния и следуйте инструкциям, чтобы закрыть его.

- > ***Конфигурация является завершённой, когда иконка, изображающая телефон в панели задач, становится желтой.***
- 3 Запустите Skype, кликнув на сокращение панели экрана.

Если окно Skype (TM) отражается на экране, авторизируйте данное ПО для того чтобы использовать Skype.



Подключение телефона

- 1 Подсоедините поставленный в комплекте телефонный кабель RJ11-RJ11 к разъему Вашего телефона и разъему на передней части адаптера.

Если Ваш телефонный кабель подсоединен к Вашему основному терминалу (base station), мы рекомендуем бы Вам заменить Ваш телефон.

Предупреждение Удостоверьтесь в том, что Ваш телефон поддерживает функцию набора номера в **тональном режиме (Tone Dialing mode)** (см. Инструкцию по эксплуатации Вашего телефона).

Вызов с помощью Skype

Стало еще более легким сохранение телефонных номеров в Вашей телефонной книге. Обратитесь к инструкциям по эксплуатации телефона.

Вызов пользователей Skype (бесплатный вызов)

- 1 Поднимите телефонную трубку
- 2 Наберите предварительно установленный телефонный номер скоростного набора
- 3 Нажмите дважды **кнопку #**

Вызов обычного телефона с помощью Skype Out (оплачиваемая услуга)

- 1 Поднимите телефонную трубку
- 2 Займите телефонную линию
- 3 Нажмите 00 (или *), затем введите номер кода страны и телефонный номер абонента

Рекомендация Чтобы позвонить Вашему контакту набирайте его телефонный номер так, как если бы Вы находились за границей

- 4 Дважды нажмите **кнопку #**

Рекомендация Skype Out – это платная услуга, которую вы можете приобрести на www.skype.com

В случае возникновения проблем с набором телефонного номера обращайтесь за информацией на ***www.p4c.philips.com***

Ответ на звонок

- 1 Телефон подает сигнал входящего звонка
- 2 Снимаете трубку и говорите

Некоторые телефонные аппараты располагают специальной клавишей с тем, чтобы занять линию.

Прекращение вызова

Положите трубку для того, чтобы завершить вызов.

Некоторые телефонные аппараты располагают специальной клавишей для прекращения вызова.

Проблема

Рекомендация

Ваш ПК работает?

- Включите Ваш компьютер
- Активируйте Ваше Интернет – соединение

Ваш телефон не функционирует

- Используется еще один программфон (softphone). Отключите другие программфоны (softphones) кроме того, который Вы хотите использовать.

Нет набора номера в тональном режиме

- Проверьте режим набора номера у Вашего телефона. Он должен поддерживать тональный, а не импульсный режим набора номера.

Нет набора номера в тональном режиме / нет звонка

- Проверьте, совместим ли Ваш телефон с какой-либо другой, чем PSTN, телефонной сетью
- Удостоверьтесь, не блокирует ли Ваш Интернет-провайдер VoIP протокол. Свяжитесь с Вашим провайдером.

Идентификатор номера звонящего абонента не высвечивается

- Телефон с идентификатором номера звонящего абонента Caller ID PSTN не совместим с VoIP
- Программное обеспечение протокола VoIP не посылает нужную информацию на телефон

Автоответчик не работает

- Традиционный автоответчик может быть не совместим с VoIP

Проблема

Рекомендация

Услуги оператора не работают

- Услуги оператора (Ожидание вызова, Передача вызова ...) связаны с функциями программфонов
- Возможно, не используются услуги оператора телефонной сети PSTN

Ошибки при наборе номера в тональном режиме

- Удостоверьтесь, что вы набрали правильный номер
- Запоминающие устройства телефонов должны быть запрограммированы как это указано в разделе "Вызов"

Плохое качество речи

- Качество речи может изменяться от одного звонка к другому. Закончите вызов и начните другой.
- Загрузка файлов может уменьшить поток для VoIP трафика

Изменения качества речи

- Качество речи связано с качеством услуг провайдера

Нет звука на репродукторе ПК

- Откройте в Вашем ПК панель "Control", а затем откройте параметры "Sound". В табуляции "Audio" используйте значения, устанавливаемые по умолчанию.

Здоровье и безопасность

Данное оборудование не предназначено для осуществления экстренных вызовов. Должна быть найдена приемлемая альтернатива, позволяющая осуществлять экстренные вызовы.

Оберегайте адаптер от контактов с жидкостью. Не открывайте его.

Соответствие стандартам

Декларация о соответствии стандартам доступна на сайте: www.p4c.philips.com

Поддержка и сервис

Помощь в режиме on line: www.p4c.philips.com

Охрана окружающей среды

Пожалуйста, помните о необходимости соблюдения местных правил ликвидации упаковочных материалов, отработавших аккумуляторов и старых телефонов; пожалуйста, способствуйте их вторичной переработке.

Philips отмечает упаковку стандартными символами, предназначенными для того, чтобы обеспечить утилизацию и надлежащее размещение Ваших возможных отходов.



Финансовые средства были внесены в объединенную национальную систему восстановления и утилизации.



Отмеченный этой маркировкой упаковочный материал может быть утилизирован.

Гарантия

Гарантия распространяется только на VoIP адаптер.

Гарантия не распространяется на качество услуги VoIP или качество речи.

Гарантия не распространяется на использование других программмофонов (software phones).



Specifications are subject to change without notice.
Trademarks are the property of Koninklijke Philips Electronics N.V. or their respective owners.
2005 © Koninklijke Philips Electronics N.V. All rights reserved.

www.philips.com

3 111 285 2555 1