

Manual de Instruções



PHILIPS

3	Índex
4	Para sua segurança
6	Conteúdo da caixa
7	Adaptador para telefone
8	Instalação
10	Ligação
13	Chamada
15	Resolução de problemas
17	Informação

Para sua segurança

Antes de instalar o software e o adaptador USB, leia atentamente as seguintes informações:

Informações sobre a instalação

- > Nos sistemas operativos Windows 2000 e Windows XP, tem de iniciar uma sessão como utilizador com direitos de administrador.
- > Desactive o firewall (software / hardware) antes da instalação. Não se esqueça de o reactivar após a instalação.
- > Se já tiver instalado uma versão antiga da Central Telefónica IP, sugerimos que a desinstale antes de instalar o seu adaptador USB.
- > Durante a instalação, siga as instruções que aparecem no ecrã.
- > A qualidade vocal depende da qualidade da sua ligação à Internet (acesso telefónico ou banda larga).
- > A qualidade vocal pode ser irregular.
- > É possível que não seja suportada uma ligação à Internet com firewalls, dependendo das capacidades do IP softphone.
- > Apenas um IP softphone deve estar activo num determinado momento. Para impedir qualquer conflito na utilização do adaptador, desactive os outros softphones que não estão a ser utilizados.
- > A utilização de um outro softphone que não seja o Skype terá um impacto na instalação e utilização deste produto.

Precauções de segurança para o adaptador USB

- > Utilize apenas o cabo de extensão USB fornecido.
- > Não ligue ou desligue o adaptador USB durante uma trovoadas pois existe o risco de receber um choque eléctrico.

Requisitos mínimos do PC

Hardware

- > PC IBM ou 100% compatível, processador de 400 MHz
- > 128 MB de Memória RAM
- > Pelo menos 30 MB de espaço livre no disco duro
- > 1 porta USB livre (USB 1 ou USB 2 compatível)
- > 1 leitor de CD-ROM ou de DVD

Software

- > Sistema operativo: Windows 2000 e Windows XP.
- > Ligação à Internet de 33,6 kbps ou mais. Ligação de banda larga recomendada: a partir de 256 kbit/s (downlink) e 128 kbit/s (uplink).

Marcas

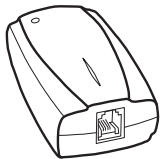
- > Windows 2000 e Windows XP são marcas registadas da Microsoft Corporation.
- > Skype é uma marca registada da Skype Technologies SA.

Precisa de ajuda?

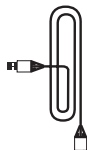
Resolução de problemas e Perguntas frequentes:

Ajuda online: www.p4c.philips.com

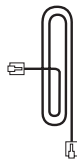
Resolução de problemas: página 15



Adaptador USB



Cabo USB

Cabo de linha telefónica
RJ11-RJ11

Instalação Central Telefónica IP Manual do utilizador

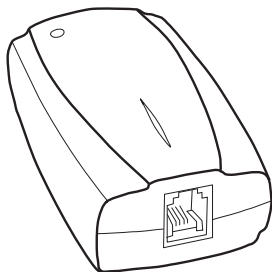
Necessita também de:

PC

Telefone com cabo de
linha telefónica removível
e fonte de alimentação

Internet

Subscrição a um fornecedor
de acesso à Internet: ligação
de acesso telefónico ou de
banda larga



Parte frontal: conector RJ11



Parte traseira: Conector USB

Instalação do software Skype



Download do software Skype

- 1 Ligue o seu PC.
- 2 Inicie a ligação à Internet.

Entre no site **www.skype.com** para fazer o download da última versão do software Skype.

AVISO: A duração do download depende da velocidade de ligação à Internet.

Instalação do software Skype

Siga as instruções que aparecem no ecrã.

A instalação implica vários passos durante os quais pode seleccionar um determinado número de opções. Após cada passo, confirme a sua selecção com **Continuar/Seguinte** para continuar o processo de instalação. Utilize **Voltar** para voltar à selecção anterior.

- 1 Crie a sua conta Skype.
 - 2 Preencha o seu novo perfil de utilizador.
- > O Skype enviar-lhe-á um email de confirmação para a sua caixa de email.





Adicionar contactos no Skype

- 1 Prima **+** para adicionar um contacto.
- 2 Insira o nome Skype para o qual pretende ligar e siga as instruções.
- 3 Vá para o separador **Contactos**, prima a tecla direita do seu rato e seleccione **Atribuir Marcação Rápida**.
- 4 Atribua um número entre 0 e 99 a esse novo contacto para fazer a ligação directamente a partir do seu telefone.

Esse número, definido por si, será a tecla de marcação rápida do seu contacto.

Repita estes 4 passos para cada contacto novo.

Instalação do adaptador

ATENÇÃO: Não ligue o adaptador antes da instalação do CD-ROM estar concluída.

Download do CD-ROM

Feche todos os programas em curso no seu PC (excepto o Navegador Internet)

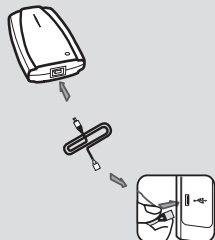
- I Insira o CD de instalação no leitor de CD-ROM do seu PC.
- > *O assistente de configuração será iniciado automaticamente.*

Se este não iniciar automaticamente:

- > Abra o Explorador do Windows
- > Selecciono o leitor de CD-ROM
- > Clique duas vezes no **Autorun.exe**

A instalação implica vários passos durante os quais pode seleccionar um determinado número de opções. Após cada passo, confirme a sua selecção com **Continuar/Seguinte** para continuar o processo de instalação. Utilize **Voltar** para voltar à selecção anterior.

- 2 Siga as instruções que aparecem no ecrã.
- 3 Reinicie o sistema após ter concluído a instalação.
- 4 Após ter reiniciado o seu PC, seleccione o seu nome Skype na lista.



Ligar o dispositivo USB

- 1 Ligue o cabo USB fornecido na parte traseira do adaptador e na porta USB do seu PC.

Quando liga o seu adaptador USB VoIP021, inicia-se o **reconhecimento do hardware**.

- 2 Siga as instruções do **reconhecimento do hardware**.

Confirme as opções predefinidas com **< Voltar** ou **Seguinte >**.

ATENÇÃO: Se aparecerem caixas de diálogo durante a instalação informando que falta um teste de Windows Logo, clique em **Continuar à mesma** para continuar a instalação.

- 3 Clique em **Terminar**.
> *Ícone vermelho na barra de estado.*

Insira o seu número de série e os seus dados pessoais

- 1 Clique duas vezes no ícone da Central Telefónica IP no ambiente de trabalho.
- 2 Utilize o número de série imprimido na bolsa do CD-ROM.
- 3 Insira os seus dados pessoais obrigatórios: primeiro e último nome, endereço de correio electrónico, país.

Esses dados encontram-se no adaptador VoIP. Em caso de reinstalação, tem de os inserir novamente.

ATENÇÃO: Feche todos os softphones em curso a fim de concluir a instalação.

> É convidado a Reiniciar a Central Telefónica IP.

Concluir a sua ligação

- 1 Clique com o botão direito do rato no ícone vermelho do telefone na barra de estado para o fechar.
- 2 Clique no atalho do ambiente de trabalho para iniciar a Central Telefónica IP.

Se o Skype estiver aberto, clique no ícone Skype na barra de estado e siga as instruções para o fechar.

- > A configuração está concluída quando o ícone do telefone na barra de tarefas ficar amarelo.
- 3 Inicie o Skype, clicando no atalho do ambiente de trabalho.

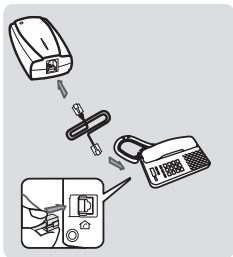
Se a janela Skype (TM) for visualizada, autorize este software a utilizar o Skype.

Ligar o telefone

- 1 Ligue o cabo de linha telefónica RJ11 - RJ11 no seu telefone e na parte da frente do adaptador.

Se o cabo de linha telefónica estiver conectado à base, sugerimos que mude de telefone.

ATENÇÃO: certifique-se que o seu telefone está configurado em modo de **Marcação por Tons** (consulte o manual do utilizador do telefone).



Fazer uma chamada com o Skype

É mais fácil gravar os números na agenda do seu telefone. Consulte o manual de instruções do seu telefone.

Ligar para os utilizadores do Skype (Chamada gratuita)

- 1 Levante o auscultador.
- 2 Marque o número da marcação rápida predefinido.
- 3 Prima 2 vezes #.

Ligar para telefones convencionais com o SkypeOut (Serviço pago)

- 1 Levante o auscultador.
- 2 Aguarde pelo sinal de marcação.
- 3 Prima 00 (ou *) e em seguida marque o indicativo do país seguido do número de telefone.

Conselho Para telefonar para o contacto que pretende, marque o número como se estivesse no estrangeiro.

- 4 Prima 2 vezes #.

Conselho O SkypeOut é um serviço pago que pode adquirir em www.skype.com.

Caso tenha problemas com a marcação, consulte o site www.p4c.philips.com.

Atender uma chamada

- 1 A recepção da chamada é sinalizada pelo toque do telefone.
- 2 Levante o auscultador e inicie a conversação.

Alguns aparelhos telefônicos têm uma tecla especial para atender a chamada.

Desligar uma chamada

Pouse o auscultador para terminar uma chamada.

Alguns aparelhos telefônicos têm uma tecla especial para desligar a chamada.

Problema

Solução

O seu PC está ligado?

- Ligue o seu PC.
- Active a ligação à Internet.

O seu telefone não funciona

- Está a ser utilizado outro softphone. Desactive os outros softphones e utilize apenas o que pretende.

Nenhum sinal de marcação

- Verifique se o modo de sinal de marcação do seu telefone está configurado em Marcação por tons e não em Marcação por impulsos.

Nem sinal de marcação / Nem toque

- Verifique se o seu telefone é compatível com outra linha que não seja a linha PSTN.
- Verifique se o seu fornecedor de acesso à Internet não está a bloquear o protocolo VoIP. Consulte o seu fornecedor.

A identificação do chamador não é visualizada

- O telefone com a função de identificação do chamador da PSTN não é compatível com o VoIP.
- O software VoIP não envia informações correctas para o telefone.

O atendedor automático não funciona

- O atendedor automático tradicional pode não ser incompatível com o VoIP.

Problema**Solução**

Os serviços do operador não funcionam

- Os serviços do operador (Chamada em espera, transferência de chamada) estão ligados às funções do softphone.
- Os serviços do operador da PSTN podem não estar a ser utilizados.

Erro no sinal de marcação

- Verifique se marcou correctamente o número.
- As memórias do telefone têm de estar programadas como descrito no capítulo Chamada.

Má qualidade vocal

- A qualidade vocal pode variar de uma chamada para a outra. Termine uma chamada e inicie uma nova.
- O download e o upload de ficheiros podem reduzir o fluxo para o tráfego VoIP.

Alterações da qualidade vocal

- A qualidade vocal está ligada à Qualidade de Serviço (QOS) do fornecedor.

Nenhum som nas colunas do PC

- No seu PC, abra o Painel de Controlo e em seguida Propriedades de Sons. No separador Áudio, utilize os dispositivos predefinidos.

Saúde e Segurança

Este equipamento não foi concebido para fazer chamadas de emergência. Deve portanto recorrer a outra alternativa para o estabelecimento dessas chamadas.

Não ponha o adaptador em contacto com líquidos. Não o abra.

Conformidade

A declaração de conformidade está disponível em www.p4c.philips.com.

Manutenção e Serviço

Ajuda online: www.p4c.philips.com.

Reciclagem & eliminação

Instruções para eliminação de produtos usados.

A directiva REEE (Resíduos de Equipamentos Eléctricos e Electrónicos; 2002/96/EC) foi criada para garantir a reciclagem dos produtos, utilizando as melhores técnicas disponíveis em matéria de tratamento, valorização e reciclagem a fim de assegurar a protecção da saúde humana e uma elevada protecção do ambiente.

O produto é concebido e fabricado com componentes e materiais de alta qualidade que podem ser reciclados e reutilizados.

Não coloque o produto usado no seu balde do lixo doméstico.

Informe-se sobre o sistema local de recolha separada de produtos eléctricos e electrónicos marcados com o seguinte símbolo:



Utilize uma das seguintes opções de eliminação:

1. **Eliminar o produto completo (incluindo os seus cabos, fichas e acessórios) nas instalações de recolha dos REEE designadas.**
2. **Se adquirir um produto de substituição, devolva o produto usado e completo ao revendedor. Este deve aceitá-lo conforme estipulado na directiva REEE.**

Philips marcou as pilhas/acumuladores e as embalagens do aparelho com símbolos padronizados, para promover a eliminação correcta.



Foi prestada uma contribuição financeira às instituições nacionais para a recuperação e reciclagem.



O material de embalagem marcados podem ser reciclados.

Garantia

A garantia aplica-se apenas ao adaptador VoIP.

A garantia não se aplica à qualidade do serviço VoIP ou à sua qualidade vocal.

Não está incluída na garantia a utilização de outros telefones de software.



Specifications are subject to change without notice.
Trademarks are the property of Koninklijke Philips Electronics N.V. or their respective owners.
2005 © Koninklijke Philips Electronics N.V. All rights reserved.

www.philips.com

3111 285 25531