

# Bruksanvisning



**PHILIPS**



<b>3</b>	<b>Innhold</b>
<b>4</b>	<b>Viktig informasjon</b>
<b>6</b>	<b>Boksen inneholder</b>
<b>7</b>	<b>Telefonadapteren</b>
<b>8</b>	<b>Installering</b>
<b>10</b>	<b>Tilkobling</b>
<b>13</b>	<b>Anrop</b>
<b>15</b>	<b>Problemløsning</b>
<b>17</b>	<b>Informasjon</b>

## For din sikkerhet

**Les følgende informasjon før du installerer USB-adapteren og programvaren:**

### Informasjon for installering

- > I operativsystemene Windows 2000 og Windows XP må du være logget på med administrasjonsrettigheter.
- > Deaktiver brannmur (programvare/maskinvare) før installasjon. Ikke glem å reaktivere den etter installasjonen.
- > Hvis du har en gammel versjon av IP-telefonsenter installert, anbefaler vi at du avinstallerer det før du installerer USB-adapteren.
- > Følg den detaljerte informasjonen på skjermen under installering.
- > Kvaliteten på lyden er avhengig av kvaliteten på internettforbindelsen eller bredbåndet ditt.
- > Kvaliteten på lyden kan variere over tid.
- > Internettforbindelser bak brannmurer støttes muligens ikke. Dette er avhengig av egenskapene til IP-programvaretelefonen.
- > Bare en programvaretelefon kan være aktiv om gangen. For å unngå konflikter ved bruk av adapteren, deaktiver de programvaretelefonene som ikke er i bruk.
- > Bruk av andre programvaretelefoner enn Skype vil ha innvirkning på innstallasjon og bruk av dette produktet.

### Sikkerhetstiltak for USB-adapteren

- > Bruk bare USB-forlengelseskabelen som følger med.
- > Ikke koble til eller koble fra USB-adapteren under en storm. Dette kan medføre en risiko for elektrisk støt.

## Minste krav til PC

### Maskinvare

- > IBM eller 100 % kompatibel PC, 400 MHz prosessor
- > 128 MB RAM hovedminne
- > 30 MB eller mer tilgjengelig harddiskminne
- > 1 tilgjengelig USB-port (USB 1- eller USB2-kompatibel)
- > 1 CD-ROM stasjon eller 1 DVD stasjon

### Programvare

- > Operativsystem: Windows 2000 og Windows XP.
- > 33,6 kbps eller raskere internettforbindelse.  
Bredbåndforbindelse anbefales (fra 256 kbit/s nedlasting og 128 kbit/s opplasting).

### Varemerker

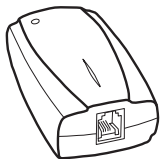
- > Windows 2000 og Windows XP er registrerte varemerker for Microsoft Corporation.
- > Skype er et registrert varemerke for Skype Technologies SA.

## Trenger du hjelp?

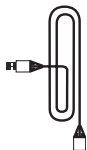
**Flere problemløsninger og ofte stilte spørsmål:**

**Online hjelp: [www.p4c.philips.com](http://www.p4c.philips.com)**

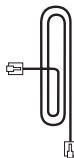
**Problemløsninger:** side 15



USB-adapter



USB-kabel



RJ11-RJ11-telefonledning



CD-ROM for installering av IP-telefonsenter



Brukerhåndbok

## Hva mer du trenger



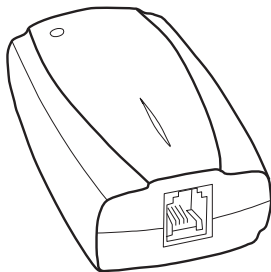
PC



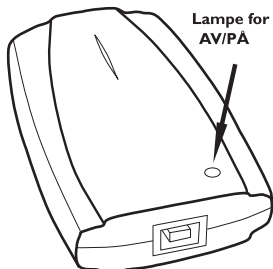
Telefon  
med avtagbar telefonledning  
og strømforsyning



Abonnement hos  
internettleverandør :  
Tilkobling via modem  
eller bredbånd



Sett fra fremsiden: RJ11-tilkobling



Lampe for  
AV/PA

Sett fra baksiden: USB-tilkobling

## Installer Skype-programvaren



### Last ned Skype-programvaren

- 1 Slå på PCen.
- 2 Kobl PCen til Internettet.

Gå til **www.skype.com** for å laste ned siste versjon av Skype-programvaren.

**ADVARSEL** Nedlastingstiden er avhengig av hastigheten på tilkoblingen din.

### Installer Skype-programvaren

Følg instruksjonene gitt på skjermen.

Installeringen består av flere steg hvor du kan velge blant flere alternativer. Etter hvert steg bekrefter du med **Continue/Next (Fortsett/Neste)** for å fortsette installeringsprosedyren. Bruk **Back (Tilbake)** for å gå tilbake til det forrige valget.

- 1 Opprett Skype-kontoen din
  - 2 Fullfør din nye brukerprofil.
- > *Skype sender en bekreftelse per e-post til e-postadressen du oppgir i profilen din.*







## Opprett kontakter i Skype

- 1 Trykk på **+** for å opprette en kontakt.
- 2 Skriv inn Skype-navn for forbindelsen din og følg instruksjonene.
- 3 Gå inn i **Contacts (Kontakter)**, trykk høyre museknapp og velg **Assign Speed-Dial (Tilordne kortnummer)**.
- 4 Tilordn et tall mellom 0 og 99 til denne kontakten for å ringe direkte fra telefonen.

Dette nummeret er kortnummeret til kontakten din.

Gjenta disse 4 stegene for hver ny kontakt.

## Installer adapteren

**ADVARSEL** Ikke koble til adapteren før CD-ROM-installeringsprosedyren er fullført.

### Last CD-ROM

**Lukk alle program (untatt Internet navigator) som kjører på PCen**

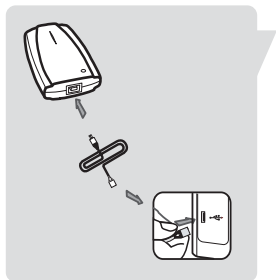
- 1 Sett CDen for installering i CD-ROM-stasjonen til PCen.  
> *Veilederen starter automatisk.*

Hvis veilederen ikke starter automatisk:

- > Åpne Windows Explorer.
- > Velg CD-ROM-stasjonen.
- > Dobbeltklikk på **Autorun.exe**.

Installeringsprosedyren består av flere steg hvor du kan velge blant flere alternativer. Etter hvert steg bekrefter du med **Continue/Next (Fortsett/Neste)** for å fortsette installeringsprosedyren. Bruk **Back (Tilbake)** for å gå tilbake til det forrige valget.

- 2 Følg instruksjonene vist på skjermen.
- 3 Start om igjen PCen når installeringen er fullført.
- 4 Etter at PCen har startet opp igjen, velger du Skype-navn fra valglisten.



## Kobl til USB-enhet

- 1 Kobl den medfølgende USB-kabelen til baksiden av adapteren og til PCens USB-port.

Når du kobler til VoIP02 I USB-adapteren starter **gjenkjenneelse av maskinvare**.

- 2 Følg instruksjonene gitt under **gjenkjenneelse av maskinvare**.

Bekreft de forinnstilte valgene med **< Back (Tilbake)** eller **Next (Neste) >**.

**ADVARSEL** Hvis dialogbokser som sier at en Windows Logo-test mangler, vises under installasjonen, klikk på **Continue Anyway (Fortsett likevel)** for å fortsette med installeringen.

- 3 Klikk på **Finish (Fullfør)**.  
> Rødt ikon på statuslinjen.

## Skriv inn serienummer og personlig informasjon

- 1 Dobbeltklikk på ikonet for IP-telefonsenter på skrivebordet.
- 2 Finn serienummer oppgitt på CD-ROM-omslaget.
- 3 Skriv inn nødvendig personlig informasjon: Fornavn, etternavn, e-postadresse, land.

Denne informasjonen lagres i VoIP-adapteren. Hvis du må installere på nytt, må du også lagre denne informasjonen på nytt.

**ADVARSEL** Lukk eventuelle programvaretelefoner som kjører for å fullføre installasjonen.

> Du bes starte IP-telefonsenteret en gang til.

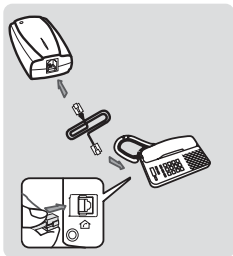
### Fullfør tilkoblingen

- 1 Høyreklikk på det røde telefonikonet i statuslinjen for å lukke det.
- 2 Klikk på snarveien på skrivebordet for å starte IP-telefonsenteret.

Hvis Skype er åpent, høyreklikk på Skype-ikonet i statuslinjen og følg instruksjonene for å lukke det.

- > Konfigureringen er fullført når telefonikonet på oppgavelinjen blir gul.
- 3 Start Skype ved å klikke på snarveien på skrivebordet.

Autoriser denne programvaren til å bruke Skype hvis Skype (TM) vinduet vises.



### Kobl til telefon

- 1 Kobl til den medfølgende RJ11-RJ11-telefonledningen til telefonen og til fremsiden av adapteren.

Hvis telefonledningen er koblet til baseenheten, anbefaler vi at du veksler telefon.

**ADVARSEL** Kontroller at telefonen din benytter **tonering** (se telefonens brukerhåndbok).

## Anrop med Skype

Det er enklest å lagre telefonnummere i telefonens telefonbok. Se i telefonens brukerhåndbok.

### Anrop Skype-brukere (gratis anrop)

- 1 Ta av håndsettet.
- 2 Trykk det forinnstilte kortnummeret.
- 3 Trykk to ganger på #.

### Anrop vanlig telefon med SkypeOut (betalt tjeneste)

- 1 Ta av håndsettet.
- 2 Opprett linjeforbindelse.
- 3 Trykk 00 (eller \*), skriv så inn koden for landet fulgt av telefonnummeret.

**Tips** Kontaktens nummer skal inntastes som om du ringer fra utlandet.

- 4 Trykk to ganger på #.

**Tips** SkypeOut er en betalt tjeneste du kan kjøpe hos [www.skype.com](http://www.skype.com).

Ved anropsproblemer, se [www.p4c.philips.com](http://www.p4c.philips.com).

**Svar på et anrop**

- 1 Telefonen ringer for inngående anrop.
- 2 Ta opp håndsettet og snakk.

Enkelte telefonapparat har en egen tast som må trykkes for å opprette linjeforbindelse.

**Legg på**

Legg på håndsettet for å avslutte anropet.

Enkelte telefonapparat har en egen tast for å legge på.

## Problem

## Tips

Er PCen på?

- Slå på PCen.
- Koble til Internettet.

Telefonen virker ikke

- En annen programvaretelefon brukes. Deaktiver alle andre programvaretelefoner enn den du bruker.

Ingen summetone

- Kontroller at telefonen er satt til tonering og IKKE pulsringing.

Ingen summetone/  
ingen ringetone

- Kontroller at telefonen din er kompatibel med andre linjer enn PSTN.
- Kontroller at internettleverandøren ikke blokkerer VoIP-protokollen. Kontakt leverandøren.

AnropsID vises ikke

- Telefoner med AnropsID PSTN er ikke kompatible med VoIP.
- VoIP-programvaren sender ikke nødvendig informasjon til telefonen.

Telefonsvarer virker ikke

- Tradisjonelle telefonsvarere er muligens ikke kompatible med VoIP.

Operatørtjenester  
virker ikke

- Operatørtjenester (samtale venter, overfør samtale ...) er avhengig av programvaretelefonens funksjoner.
- PSTN-operatørtjenester kan muligens ikke brukes.

**Problem****Tips**

Feil ved ringetone

- Kontroller at du har slått riktig nummer.
- Minnet til telefonen må programmeres som beskrevet i Anrop-kapittelet.

Dårlig lyd kvalitet

- Lydkvaliteten kan endres fra et anrop til det neste. Avslutt anropet og prøv på nytt.
- Nedlasting og opplasting av filer kan redusere flyten for VoIP-trafikk.

Lydkvaliteten endres

- Lydkvaliteten er avhengig leverandørens tjenestekvalitet.

Ingen lyd på PCens høyttalere

- På PCen åpner du Kontrollpanelet og velger Lydinnstillinger. I Lyd-mappen velger du standardinnstillingen.



## Helse og sikkerhet

Dette utstyret er ikke laget med tanke på å utføre nødalarmer. Et alternativ må gjøres tilgjengelig for å utføre nødalarmer.

Ikke la adapteren komme i kontakt med væsker. Ikke åpne adapteren.

## Konformitet

Konformitetserklæringen er tilgjengelig på [www.p4c.philips.com](http://www.p4c.philips.com).

## Vedlikehold og service

Online hjelp: [www.p4c.philips.com](http://www.p4c.philips.com)

## Resirkulering og avfallshåndtering

Instruksjoner for avfallshåndtering for gamle produkter.

**WEEE-direktivet (Waste Electrical and Electronic Equipment; 2002/96/EC)** har blitt vedtatt for å sikre at produkter resirkuleres ved bruk av de best tilgjengelige behandlings- gjenvinnings- og resirkuleringsteknikkene for å sikre høy beskyttelse av helsen og miljøet. Produktet er designet og produsert av materiale og deler av høy kvalitet som kan resirkuleres og gjenbrukes.

Ikke kast gamle produkt i husholdningsavfallet.

Informér deg selv om det lokale innsamlingsystemet for elektriske og elektroniske produkter markert med dette tegnet:

Benytt ett av følgende valg for avfallshåndtering:

1. Kast hele produktet (inkludert kabler, plugg og tilbehør) i tiltenkt **WEEE** resirkuleringsenheter.
2. Lever det gamle produktet til forhandleren din hvis du kjøper et nytt produkt. Forhandler er i henhold til **WEEE-direktivet** pålagt å ta imot gamle produkter.



**Philips har markert forpakkingsmaterialet med standard symboler laget for å fremme resirkulering og korrekt avfallshåndtering.**

 **Økonomisk tilskudd er gitt til det tilknyttede nasjonale innsamlings- og resirkuleringssystemet.**

 **Det merkede forpakkingsmaterialet kan resirkuleres.**

## Garanti

**Garantien gjelder bare VoIP-adapteren.**

**Garantien gjelder ikke VoIP-tjenestekvalitet eller lyd kvalitet.**

**Garantien gjelder ikke hvis det brukes andre programvaretelefoner.**





Specifications are subject to change without notice.  
Trademarks are the property of Koninklijke Philips Electronics N.V. or their respective owners.  
2005 © Koninklijke Philips Electronics N.V. All rights reserved.

[www.philips.com](http://www.philips.com)

3111 285 24992