

# Handleiding



**PHILIPS**



<b>3</b>	<b>Inhoudsopgave</b>
<b>4</b>	<b>Belangrijke informatie</b>
<b>6</b>	<b>Verpakkingsinhoud</b>
<b>7</b>	<b>Telefoonadapter</b>
<b>8</b>	<b>Installeren</b>
<b>10</b>	<b>Aansluiten</b>
<b>13</b>	<b>Bellen</b>
<b>15</b>	<b>Fouten opsporen en verhelpen</b>
<b>17</b>	<b>Informatie</b>

## Veiligheid

**Alvorens de USB-adapter en de software te installeren dient u de volgende informatie in acht te nemen:**

### **Informatie voor de installatie**

- > Bij het gebruik van de besturingssystemen Windows 2000 en Windows XP moet u zich als gebruiker met administratorrechten aanmelden.
- > Deactiveer de firewall (software/hardware) vóór de installatie. Vergeet niet na het installeren de firewall weer te activeren.
- > Wanneer u reeds een oudere versie voor IP-telefonie hebt geïnstalleerd, adviseren wij u deze te deïnstalleren voordat u de USB-adapter installeert.
- > Volg tijdens de installatie de uitgebreide aanwijzingen op het beeldscherm.
- > De spraakkwaliteit is afhankelijk van de internetverbinding (kies- of breedbandverbinding).
- > De spraakkwaliteit kan tijdelijk veranderen.
- > Internetverbindingen buiten de firewall om worden door de IP softphone-mogelijkheden niet ondersteund.
- > Op een bepaald tijdstip mag slechts één softphone actief zijn. Om conflicten tijdens het gebruik van de adapter te voorkomen, dient u alle andere softphones te deactiveren behalve degene die u gebruikt.
- > Het gebruik van andere softphone-toepassingen behalve Skype heeft een nadelige invloed op de installatie en het gebruik van het product.

## **Veiligheidsinstructies voor de USB-adapter**

- > Gebruik uitsluitend de meegeleverde USB-aansluitkabel.
- > Tijdens een onweersbui mag de USB-adapter niet worden losgetrokken en opnieuw worden aangesloten. Dan bestaat het risico op een elektrische schok.

## **Minimumeisen voor de PC**

### **Hardware**

- > IBM of 100% compatibele PC, 400 MHz processor
- > 128 MB RAM intern geheugen
- > 30 MB of meer vrij schijfgeheugen
- > 1 vrije USB-poort (USB1- of USB2-compatibel)
- > 1 CD-ROM-station of 1 DVD-station

### **Software**

- > Besturingssysteem: Windows 2000 en Windows XP.
- > Internetverbinding 33,6 kbps of sneller.
- > Breedbandverbinding aanbevolen (vanaf 256 kbit/s bij het downloaden, 128 kbit/s bij het uploaden).

## **Handelsmerken**

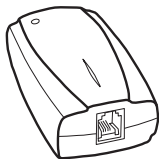
- > Windows 2000 en Windows XP zijn geregistreerde handelsmerken van Microsoft Corporation.
- > Skype is een geregistreerd handelsmerk van Skype Technologies SA.

## **Heeft u hulp nodig**

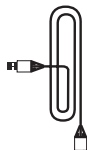
**Meer over het opsporen en verhelpen van fouten en FAQ's:**

**On line-hulp: [www.p4c.philips.com](http://www.p4c.philips.com)**

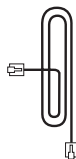
**Het verhelpen van problemen: zie pagina 15**



USB-adapter



USB-kabel

Telefoonaansluitkabel  
RJ11-RJ11

Installatie IP-telefonie



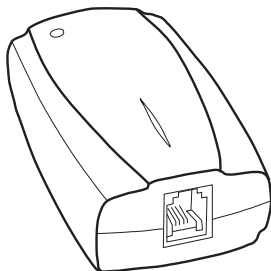
Bedieningshandleiding

### Wat u verder nog nodig heeft

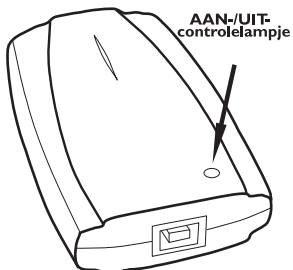


PC

Telefoon  
met aftrekbare telefoonkabel  
en voedingskabelAbonnement bij een  
internetprovider:  
Kies- of  
breedbandverbinding

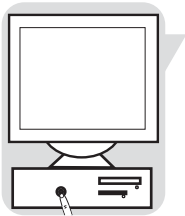


**Vooraanzicht: RJ11-stekker**



**Achteraanzicht: USB-stekker**

## Skype-software installeren



### Skype-software downloaden

- 1 Schakel uw PC in.
- 2 Breng een internetverbinding tot stand.

Roep **www.skype.com** op om de nieuwste versie van de Skype-software te downloaden.

**LET OP:** De duur van het downloaden hangt af van de snelheid van de verbinding.

### Skype-software installeren

Volg de aanwijzingen op uw beeldscherm.

De installatie bestaat uit diverse stappen, waarbij u uit verschillende opties kunt kiezen. Bevestig uw keuze na ieder stap met **Doorgaan** om de installatieprocedure voort te zetten. Gebruik **Terug** om terug te keren naar de vorige keuzemogelijkheid.

- 1 Maak uw Skype-account aan.
  - 2 Voer uw nieuwe gebruikersprofiel in.
- > Skype stuurt een e-mailbevestiging naar het e-mailadres dat u in het profiel hebt aangegeven.







## Contactnotities in Skype aanmaken

- 1 Druk op **+** om een notitie in te voegen.
- 2 Voer de Skype-naam van uw contactpersoon in en volg de aanwijzingen.
- 3 Zet de cursor op het tabblad **Contacten**, druk de rechtermuistoets in en selecteer **Snelkeuze toewijzen**.
- 4 Wijs aan dit nieuwe contact een nummer tussen 0 en 99 toe om hem rechtstreeks via uw telefoon op te bellen.

Dit nummer is dan het snelkeuzenummer van uw contactpersoon.

Herhaal deze 4 stappen voor iedere nieuwe contactnotitie.

## Adapter aansluiten

**LET OP** Sluit de adapter niet aan, alvorens de installatie van de CD-rom is voltooid.

### CD-rom laden

**Sluit alle programma's die op uw PC zijn geopend (met uitzondering van de internet-navigator)**

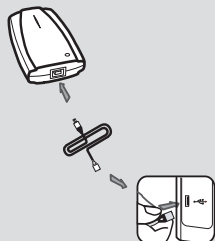
- I Leg de installatie-CD in het CD-rom-station van uw PC.
- > De *setup-assistent* wordt automatisch gestart.

Wanneer de setup-assistent niet automatisch start:

- > Open de Windows-Explorer.
- > Selecteer het CD-rom-station.
- > Double-click **Autorun.exe**.

De installatie bestaat uit diverse stappen, waarbij u uit verschillende opties kunt kiezen. Bevestig uw keuze na ieder stap met **Doorgaan** om de installatieprocedure voort te zetten. Gebruik **Terug** om terug te keren naar de vorige keuzemogelijkheid.

- 2 Volg de aanwijzingen op uw beeldscherm.
- 3 Zodra de installatie afgesloten is, dient u de computer opnieuw op te starten.
- 4 Selecteer, nadat u uw PC opnieuw heeft opgestart, uw Skype-naam in de keuzelijst.



## USB-eindapparaat aansluiten

- 1 Sluit de meegeleverde USB-kabel aan de achterzijde van de adapter aan en op de USB-poort van uw PC.

Zodra de VoIP021 USB-adapter is aangesloten, wordt de **hardware-herkenning** gestart.

- 2 Volg de aanwijzingen m.b.t. de **hardware-herkenning**.

Bevestig de vooraf ingestelde opties met **< Terug** of **Doorgaan >**.

**LET OP** Wanneer er tijdens de installatie dialoogvensters m.b.t. een ontbrekende Windows logo-test verschijnen, klikt u op **Doorgaan?** om de installatie voort te zetten.

- 3 Klik op **Voltoeien**.  
> *Rode symbol in de statusbalk..*

## Voer het serienummer en uw persoonlijke gegevens in

- 1 Dubbelklik in de desktop op het IP-telefonie-symbool.
- 2 Voer het serienummer in dat op het CD-hoesje is afgedrukt.
- 3 Voer de vereiste persoonlijke gegevens in: voornaam, achternaam, e-mailadres, land.

Deze gegevens worden door de VoIP-adapter overgenomen. Wanneer u de CD-rom opnieuw moet installeren moeten de gegevens nogmaals worden ingevoerd.

**LET OP** Sluit alle softphones die reeds worden gebruikt om de installatie te voltooien.

- > *U wordt verzocht de IP-telefonie opnieuw te starten.*

### Aansluiting voltooien

- 1 Klik met de rechtermuistoets op het rode telefoonsymbool in de statusbalk om het te sluiten.
- 2 Klik in de desktop op het sneloproepsymbool om de IP-telefonie te starten.

Wanneer Skype geopend is, klikt u met de rechtermuistoets op het Skype-symbool in de statusbalk en volgt u de aanwijzingen, om het configuratieprogramma te sluiten.

- > *De configuratie is voltooid, wanneer het telefoonsymbool in de statusbalk geel kleurt.*
- 3 Start Skype door in de desktop op het sneloproepsymbool te klikken.

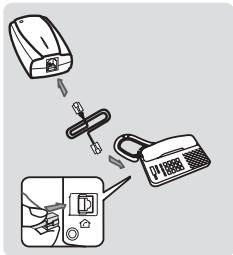
Wanneer het Skype (TM)-venster verschijnt, staat u toe dat deze software van skype gebruik maakt.

### Telefoon aansluiten

- 1 Sluit de meegeleverde telefoonkabel RJ11-RJ11 op uw telefoon en op de voorzijde van de adapter aan.

Wanneer de telefoonkabel van uw telefoon vast met het basisstation is verbonden, adviseren wij u een andere telefoon te gebruiken.

**LET OP** Zorg ervoor, dat de telefoon is ingesteld op het **toonkiezen** (zie bedieningshandleiding van de telefoon).



## Met Skype bellen

Het is eenvoudiger de telefoonnummers in het telefoonboek van uw telefoon op te slaan. Raadpleeg hiervoor de bedieningshandleiding van uw telefoon.

### Skype-gebruikers bellen (kosteloos)

- 1 Neem de hoorn op.
- 2 Voer het vooraf ingestelde snelkeuzenummer in.
- 3 Druk tweemaal op #.

### Vaste telefoon met SkypeOut bellen (tegen betaling)

- 1 Neem de hoorn op.
- 2 Bezet de lijn.
- 3 Voer 00 (of \*) in en vervolgens het landnummer en/of het getal alsmede het telefoonnummer.

**Tip** Voer altijd het volledige telefoonnummer van uw contactpersoon in, net alsof u vanuit het buitenland belt.

- 4 Druk tweemaal op #.

**Tip** SkypeOut is een dienst waarvan men tegen betaling gebruik kan maken en die u onder [www.skype.com](http://www.skype.com) kunt aanvragen.

Wanneer zich problemen voordoen bij het kiezen van het telefoonnummer, zie [www.p4c.philips.com](http://www.p4c.philips.com).

### Gesprek aannemen

- 1 Bij een binnenkomend gesprek rinkelt de telefoon.
- 2 Neem de hoorn op en voer het gesprek.

Sommige telefoons zijn voorzien van een afzonderlijke opneemtoets.

### Gesprek beëindigen

Leg de hoorn neer om het gesprek te beëindigen.

Sommige telefoons zijn voorzien van een afzonderlijke ophangtoets.

## Probleem

## Tip

Is uw PC  
ingeschakeld?

- Schakel uw PC in.
- Activeer de internetverbinding.

Uw telefoon doet  
het niet

- Een andere softphone wordt op hetzelfde moment gebruikt. Deactiveer alle softphones, behalve degene die u wilt gebruiken.

Geen kiestoon

- Zorg ervoor, dat de kiesmethode op uw telefoon is ingesteld op 'toon' en NIET op 'puls'.

Geen kiestoon/geen  
belsignaal

- Controleer of uw telefoon voor andere aansluitmogelijkheden is ontworpen behalve hoofdaansluiting.
- Zorg ervoor, dat uw internetprovider het VoIP-protocol niet blokkeert. Informeer bij uw provider.

Geen weergave van  
het telefoonnummer

- Een telefoon met nummerweergave op een hoofdaansluiting is niet compatibel met VoIP.
- De VoIP-software geeft de informatie niet correct aan de telefoon door.

Het  
antwoordapparaat  
doet het niet

- Het is zeer wel mogelijk, dat een traditioneel antwoordapparaat niet compatibel is met VoIP.

## Probleem

## Tip

De diensten van netwerkaanbieders functioneren niet.

- De diensten van netwerkaanbieders (aankloppen, gesprek doorschakelen enz.) zijn afhankelijk van de softphone-mogelijkheden.
- De diensten van netwerkaanbieders op de hoofdaansluiting kunnen mogelijk anderszins niet worden gebruikt.

Kiestoonfout

- Controleer of u het juiste nummer hebt gekozen.
- De geheugens van uw telefoon moeten, zoals in het hoofdstuk 'bellen' wordt beschreven, worden geprogrammeerd.

Slechte spraakqualiteit

- De spraakqualiteit kan van gesprek tot gesprek verschillen. Beëindig het gesprek en breng een nieuw gesprek tot stand.
- Het downloaden of uploaden van bestanden kan de capaciteit van het VoIP-verkeer beperken.

Verschillende spraakqualiteit

- De spraakqualiteit is afhankelijk van de kwaliteit van de providerdienst.

Geen geluid uit de PC-luidspreker

- Open in het configuratiescherm het register 'geluiden en audioapparaten' en stel de standaardinstellingen in.



## Veiligheidsinformatie

Deze apparaatuitvoering kan niet worden gebruikt voor het bellen van een alarmnummer. Gebruik in geval van nood een alternatief toestel, bijv. een mobiele telefoon.

Houd de adapter uit de buurt van vloeistoffen. Open of demonteer de adapter niet.

## Conformiteit

De conformiteitsverklaring staat ter beschikking onder [www.p4c.philips.com](http://www.p4c.philips.com).

## Servicedienst en service

On line-hulp: [www.p4c.philips.com](http://www.p4c.philips.com)

## Milieubescherming

Instructies voor het op verantwoorde wijze verwijderen van oude producten.

De **WEEE-richtlijn** ('Waste of Electrical and Electronic Equipment', afval uit elektrische en elektronische apparatuur; 2002/96/EG) werd opgesteld ter bescherming van de gezondheid van mensen en van het milieu, om ervoor te zorgen dat uitgediende producten worden verwijderd onder gebruikmaking van de beste technische mogelijkheden voor hergebruik en recycling.

Uw product werd ontwikkeld en gemaakt van hoogwaardige materialen en componenten die kunnen worden gerecycled en hergebruikt.

Gooi uw oude product niet bij het huisvuil.

Stel u op de hoogte van de plaatselijke inzamelpunten voor elektrische en elektronische afvalproducten die zijn voorzien van dit symbool:



**Maak gebruik van één van de onderstaande verwijderingsmogelijkheden:**

1. **Verwijder het complete product (inclusief de kabels, stekkers en de accessoires) bij het bevoegde WEEE-inzamelpunt.**
2. **Wanneer u een vervangend product koopt, kunt u uw oude apparaat bij de speciaalzaak afgeven. Overeenkomstig de WEEE-richtlijn is de detailhandel verplicht oude apparaten terug te nemen.**

**Philips heeft de verpakkingen van apparatuur gemarkeerd met standaardsymbolen om de verwijdering volgens de voorschriften te stimuleren.**

 **Er werd een financiële bijdrage geleverd aan de nationale instellingen voor hergebruik en recycling.**

 **Het verpakkingsmateriaal dat voorzien is van symbolen kan worden gerecycled.**

## Garantie

**De garantie geldt uitsluitend voor de VoIP-adapter.**

**Op de kwaliteit van de VoIP-dienst of de spraak kan geen garantie worden gegeven.**

**Er wordt niet ingestaan voor het gebruik van andere telefoonsoftware.**





Specifications are subject to change without notice.  
Trademarks are the property of Koninklijke Philips Electronics N.V. or their respective owners.  
2005 © Koninklijke Philips Electronics N.V. All rights reserved.

[www.philips.com](http://www.philips.com)

3111 285 24972