

# Manuale dell'utente



**PHILIPS**



<b>3</b>	<b>Indice</b>
<b>4</b>	<b>Informazioni importanti</b>
<b>6</b>	<b>Elementi nella confezione</b>
<b>7</b>	<b>L'adattatore per il telefono</b>
<b>8</b>	<b>Installazione</b>
<b>10</b>	<b>Connessione</b>
<b>13</b>	<b>Chiamata</b>
<b>15</b>	<b>Eliminazione anomalie</b>
<b>17</b>	<b>Informazioni</b>

## Per la vostra sicurezza

**Prima di installare l'adattatore USB ed il software leggere attentamente le seguenti informazioni:**

### Informazioni sull'installazione

- > Nei sistemi operativi Windows 2000 e Windows XP si deve eseguire il login come utente con diritti di amministrazione.
- > Disattivare il firewall (software / hardware) prima dell'installazione. Non dimenticare di riattivarlo dopo l'installazione.
- > Se avete installato una vecchia versione di IP Phone Center consigliamo di disinstallarla prima di installare l'adattatore USB.
- > Durante l'installazione seguire esattamente le istruzioni sullo schermo.
- > La qualità della voce può dipendere dalla qualità del dial-up o della banda larga della connessione Internet.
- > La qualità della voce può variare nel corso della chiamata.
- > Può darsi che il collegamento a Internet con un firewall non venga supportato, ma ciò dipende dalle capacità di IP softphone.
- > Solo un softphone alla volta deve essere attivo. Per evitare qualsiasi conflitto nell'uso dell'adattatore disattivare gli altri softphone tranne quello usato.
- > L'uso di softphone diversi da Skype influisce in modo negativo sull'installazione e sull'uso di questo prodotto.

### Precauzioni di sicurezza per l'adattatore USB

- > Usare solo il cavo di estensione USB fornito.
- > Non collegare o scollegare l'adattatore USB durante un temporale, perché sussiste il pericolo di scosse elettriche.

## Requisiti minimi del PC

### Hardware

- > PC IBM o compatibile al 100%, processore da 400 MHz
- > 128 MB RAM di memoria principale
- > 30 MB o più di memoria libera sul disco fisso
- > 1 porta USB libera (compatibile con USB1 o USB2)
- > 1 lettore CD-ROM o 1 lettore DVD

### Software

- > Sistema operativo: Windows 2000 e Windows XP.
- > Connessione Internet di 33,6 kbps o più veloce. Si consiglia una connessione a banda larga (da 256 kbit/s downlink, 128 kbit/s uplink).

## Marchi registrati

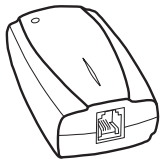
- > Windows 2000 e Windows XP sono marchi registrati della Microsoft Corporation.
- > Skype è un marchio registrato di Skype Technologies SA.

## Avete bisogno di aiuto?

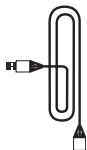
**Per eliminare le anomalie e per le FAQ:**

**Aiuto on-line: [www.p4c.philips.com](http://www.p4c.philips.com)**

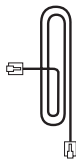
**Ricerca errori: pagina 15**



Adattatore USB



Cavo USB

Cavo telefonico  
RJ11-RJ11

Installazione dell'IP Phone Center Manuale dell'utente

### Altri elementi necessari



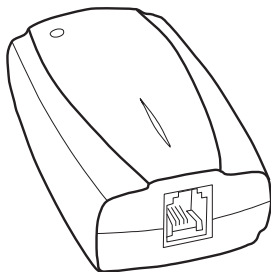
PC



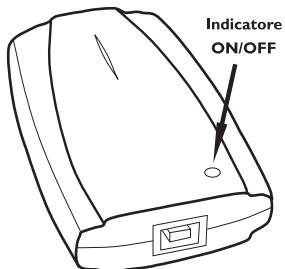
Telefono  
con cavo telefonico staccabile  
e alimentazione di corrente



Provider di servizi  
Internet con abbonamento:  
connessione dial-up  
o banda larga



**Vista anteriore: Connettore RJ11**



**Vista posteriore: Connettore USB**

## Installazione del software Skype



### Download del software Skype

- 1 Accendere il PC.
- 2 Avviare la connessione internet.

Andare a **[www.skype.com](http://www.skype.com)** per scaricare la versione più recente del software Skype.

**ATTENZIONE** Il tempo necessario per il download dipende dalla velocità di connessione.

### Installazione del software Skype

Seguire le istruzioni che appaiono sul display.

L'installazione comprende diverse operazioni durante le quali si può selezionare un certo numero di opzioni. Dopo ogni operazione confermare la selezione con **Continua/Prossimo** per continuare con la procedura di installazione. Usare **Indietro** per ritornare alla selezione precedente.

- 1 Create il vostro conto Skype.
  - 2 Completate il vostro nuovo profilo utente.
- > Skype vi invierà una conferma all'indirizzo E-mail indicato nel vostro profilo.







## Creazione di contatti in Skype

- 1 Premere **+** per aggiungere un contatto.
- 2 Immettere lo il nome Skype della relativa persona e seguire le istruzioni.
- 3 Andare alla scheda **Contatti**, premere il tasto destro del mouse e selezionare **Assegna selezione rapida**.
- 4 Assegnare un numero da 0 a 99 per questo nuovo contatto per effettuare la chiamata direttamente dal telefono.

Questo numero sarà il codice di selezione rapida per tale contatto.

Ripetere queste 4 operazioni per ciascun nuovo contatto.

## Installazione dell'adattatore

**ATTENZIONE** Non collegare l'adattatore prima che sia terminata l'installazione del CD-ROM.

### Caricare il CD Rom

**Chiudere tutti i programmi (tranne quello di navigazione Internet) in funzione sul PC**

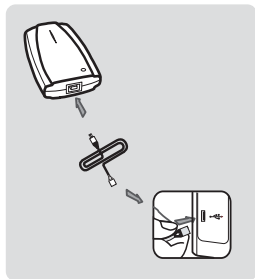
- 1 Inserire il CD di installazione nel lettore CD del PC.
- > *Il software del Wizard di installazione viene avviato automaticamente.*

Se il software del Wizard di installazione non si avvia automaticamente:

- > Aprire Esplora risorse di Windows.
- > Selezionare il lettore CD-ROM.
- > Cliccare due volte **Autorun.exe**.

L'installazione comprende diverse operazioni durante le quali si può selezionare un certo numero di opzioni. Dopo ogni operazione confermare la selezione con **Continua/Prossimo** per continuare con la procedura di installazione. Usare **Indietro** per ritornare alla selezione precedente.

- 2 Seguire le istruzioni che appaiono sul display.
- 3 Riavviare il sistema una volta finita l'installazione.
- 4 Dopo avere riavviato il PC, selezionare il nome Skype dalla lista proposta.



## Collegamento del dispositivo USB

- 1 Collegare il cavo USB fornito al retro dell'adattatore e alla porta USB del PC.

Quando collegate l'adattatore USB VoIP021 USB, viene avviato il **riconoscimento hardware**.

- 2 Seguire le istruzioni del **riconoscimento hardware**.

Confermare le opzioni preimpostate con **< Indietro o Prossimo >**.

**ATTENZIONE** Se durante l'installazione appaiono delle finestre di dialogo che vi informano sulla mancanza di un test Windows Logo, cliccare on **Continua comunque** per continuare l'installazione.

- 3 Cliccare **Termina**.  
> *Icona rossa nella barra di stato.*

## Immissione del numero di serie e delle informazioni personali

- 1 Cliccare due volte sull'icona dell'IP phone center sul desktop.
- 2 Trovare il numero stampato sulla confezione del CD Rom.
- 3 Inserire i vostri dati personali obbligatori: nome, cognome, indirizzo E-mail e paese.

Questi dati sono scritti nell'adattatore VoIP. Nel caso di una nuova installazione si devono reinserire i dati.

**ATTENZIONE** Chiudere ogni altro softphone eventualmente in funzione per completare l'installazione.

> *Vi viene chiesto di riavviare l'IP phone center.*

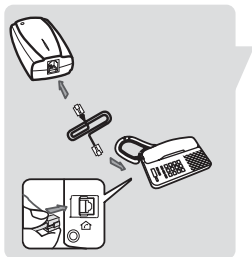
## Completamento della connessione

- 1 Fare clic con il tasto destro sull'icona rossa del telefono nella barra di stato per chiuderla.
- 2 Cliccare sulla scorciatoia del desktop per avviare l'IP phone center.

Se Skype è aperto, cliccare con il tasto destro sull'icona Skype nella barra di stato e seguire le istruzioni per chiuderlo.

- > *La configurazione è terminata quando l'icona del telefono nella barra delle applicazioni diventa gialla.*
- 3 Avviare Skype cliccando sulla scorciatoia sul desktop.

Se appare la finestra Skype (TM), autorizzare tale software ad usare Skype.



## Collegamento del telefono

- 1 Collegare il cavo telefonico fornito RJ11-RJ11 con il vostro telefono e sulla parte anteriore dell'adattatore.

Se il cavo telefonico è collegato alla stazione base, consigliamo di cambiare il telefono.

**ATTENZIONE** Assicurarsi che il telefono sia configurato nella modalità di **Selezione a toni** (vedere il manuale dell'utente del telefono).

## Chiamata con Skype

È più facile salvare i numeri nella rubrica del telefono. Vedere le istruzioni del telefono.

### Chiamare gli utenti Skype (servizio gratuito)

- 1 Sollevare il ricevitore.
- 2 Comporre il numero di selezione rapida preimpostato.
- 3 Premere due volte #.

### Chiamare altri utenti telefonici con SkypeOut (servizio a pagamento)

- 1 Sollevare il ricevitore.
- 2 Prendere la linea.
- 3 Premere 00 (oppure \*) , poi comporre il codice del paese seguito dal numero telefonico.

**Suggerimento** Per chiamare il contatto comporre il numero telefonico come se vi trovaste all'estero.

- 4 Premere due volte #.

**Suggerimento** SkypeOut è un servizio a pagamento che si può acquistare da [www.skype.com](http://www.skype.com).

In caso di problemi nel comporre il numero vedere [www.p4c.philips.com](http://www.p4c.philips.com).

**Rispondere ad una chiamata**

- 1 Il telefono squilla per una chiamata in arrivo.
- 2 Sollevare la cornetta e parlare.

Alcuni apparecchi telefonici hanno un tasto speciale per prendere la linea.

**Porre fine a una chiamata**

Riagganciare la cornetta per porre fine alla chiamata.

Alcuni apparecchi telefonici hanno un tasto speciale per riagganciare.

## Problema

## Suggerimento

Il PC è acceso?

- Accendere il PC.
- Attivare il collegamento Internet.

Il telefono non funziona

- Sta venendo usato un altro softphone. Disattivare gli altri softphone tranne quello che si vuole usare.

Non si sente il tono di selezione

- Controllare che la modalità di selezione sia Selezione a toni e NON Selezione a impulsi.

Non si sente il tono di selezione / lo squillo

- Controllare che il telefono sia compatibile con cavi diversi dal cavo PSTN.
- Controllare che il provider Internet non blocchi il protocollo VoIP. Mettersi in contatto con il vostro provider.

Non appare l'ID del chiamante

- I telefoni con PSTN per ID del chiamante non sono compatibili con VoIP.
- Il software VoIP non invia informazioni appropriate al telefono.

La segreteria telefonica non funziona

- Le comuni segreterie telefoniche possono non essere compatibili con VoIP.

I servizi del gestore non funzionano

- I servizi del gestore (chiamata in attesa, trasferimento di chiamata ...) sono collegati alle funzioni di softphone.
- Può darsi che i servizi del gestore PSTN non vengano usati.

**Problema****Suggerimento**

Errore nel tono di selezione

- Verificate di avere selezionato il numero corretto.
- Le memorie del telefono devono essere programmate come descritto nel capitolo "Chiamata".

Cattiva qualità della voce

- La qualità della voce può cambiare da una chiamata ad un'altra. Ponete fine alla chiamata e effettuate una nuova chiamata.
- Il download e l'upload di file può ridurre il flusso per il traffico VoIP.

La qualità della voce cambia

- La qualità della voce è legata alla qualità del servizio (QOS) del provider.

Niente suoni dall'altoparlante del PC

- Aprire il pannello di controllo sul PC, poi aprire i parametri audio. Nella scheda Suoni usare le impostazioni di default.



## Salute e sicurezza

Questo apparecchio non è progettato per effettuare chiamate di emergenza. Predisporre un'alternativa per consentire le chiamate di emergenza.

**Evitare assolutamente che l'adattatore venga a contatto con liquidi. Non aprirlo.**

## Conformità

La dichiarazione di conformità è disponibile su [www.p4c.philips.com](http://www.p4c.philips.com).

## Manutenzione e assistenza

Aiuto on-line: [www.p4c.philips.com](http://www.p4c.philips.com)

## Riciclaggio e smaltimento

Istruzioni di smaltimento per prodotti vecchi.

La direttiva sui rifiuti di apparecchiature elettriche ed elettroniche (direttiva RAEE; 2002/96/CE) ha come obiettivo quello di assicurare che i prodotti siano riciclati usando le migliori tecniche disponibili in fatto di trattamento, riutilizzo e riciclaggio per garantire la salute delle persone ed un'intensa protezione ambientale.

Il vostro prodotto è ideato e costruito con materiali e componenti di alta qualità che possono essere riciclati e riusati.

**Non gettate tali prodotti insieme agli altri rifiuti domestici.**

Informatevi sulle possibilità locali di raccolta differenziata dei rifiuti per apparecchiature elettriche ed elettroniche contrassegnate da questo simbolo:



Si consiglia vivamente di ricorrere ad una delle seguenti opzioni di smaltimento:

1. **Portate il prodotto completo (compresi i cavi, le spine e gli accessori) nel centro apposito di raccolta RAEE.**
2. **Se acquistate un prodotto sostitutivo consegnate tutti gli elementi del prodotto vecchio al rivenditore che è tenuto ad accettarli in base alla direttiva RAEE.**

Philips ha curato l'applicazione di simboli internazionali sull'imballo per facilitarne il riciclaggio e l'eventuale smaltimento appropriato.



Il punto verde significa che è stato corrisposto un contributo finanziario alle istituzioni nazionali per la rigenerazione ed il riciclaggio dei materiali d'imballo.



Il materiale d'imballo contrassegnato è riciclabile.

## Garanzia

La garanzia si riferisce solo all'adattatore VoIP.

La garanzia non si riferisce alla qualità del servizio VoIP o alla qualità della voce.

Non viene garantito l'uso di altri telefoni software.





Specifications are subject to change without notice.  
Trademarks are the property of Koninklijke Philips Electronics N.V. or their respective owners.  
2005 © Koninklijke Philips Electronics N.V. All rights reserved.

[www.philips.com](http://www.philips.com)

3111 285 25012