

Mode d'emploi



PHILIPS

3	Table des matières
4	Informations importantes
7	Contenu de la boîte
8	Votre adaptateur téléphonique
9	Installation
11	Connexion
15	Appel
17	Dépannage
19	Information

Pour votre sécurité

Avant d'installer votre adaptateur USB et votre logiciel, lisez attentivement les informations suivantes :

Informations d'installation

- > Dans les systèmes d'exploitation Windows 2000 et Windows XP, vous devez ouvrir une session en tant qu'utilisateur possédant des droits d'administrateur.
- > Désactivez les pare-feux (logiciels et matériels) avant l'installation. Pensez à les réactiver après l'installation.
- > Si vous avez installé une ancienne version du service de téléphonie IP, nous vous conseillons de le désinstaller avant d'installer votre adaptateur USB.
- > Suivez durant l'installation les instructions détaillées apparaissant sur l'écran.
- > La qualité vocale dépend de la qualité de la liaison ou de la bande large de votre connexion internet.
- > La qualité vocale peut être irrégulière.
- > Il est possible qu'une connexion internet derrière des pare-feux ne soit pas supporté, en fonction des capacités du logiciel de téléphonie IP.
- > Un seul logiciel de téléphonie doit être actif à un moment donné. Pour empêcher tout conflit dans l'utilisation de l'adaptateur, désactivez les logiciels de téléphonie autres que celui qui est utilisé.
- > L'utilisation d'un autre logiciel de téléphonie que Skype aura un impact sur l'installation et l'utilisation de ce produit.

Précautions de sécurité pour l'adaptateur USB

- > N'utilisez que le câble d'extension USB fourni.
- > Ne connectez ou déconnectez pas l'adaptateur USB pendant un orage. Ceci peut causer un risque de choc électrique.

Exigences PC minimum

Matériel

- > PC IBM ou 100 % compatible, processeur 400 MHz
- > Mémoire RAM principale de 128 MB
- > Mémoire libre de disque dur d'au moins 30 MB
- > 1 port USB libre (compatible USB1 ou USB2)
- > 1 lecteur de CD-ROM ou de DVD

Logiciel

- > Système d'exploitation : Windows 2000 et Windows XP
- > Connexion internet 33,6 kbauds ou plus. Connexion bande large recommandée (à partir de 256 kbits/s en liaison descendante, 128 kbits/s en liaison montante)

Marques

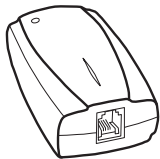
- > Windows 2000 et Windows XP sont des marques déposées du groupe Microsoft.
- > Skype est une marque déposée de Skype Technologies SA.

Besoin d'aide ?

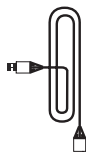
Plus de conseils de dépannage et FAQ :

Aide en ligne : www.p4c.philips.com

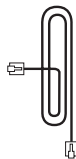
Dépannage : page 17



Adaptateur USB



Câble USB



Cordon de ligne RJ11-RJ11



Installation logiciel de téléphonie



Manuel de l'utilisateur

Ce dont vous aurez également besoin



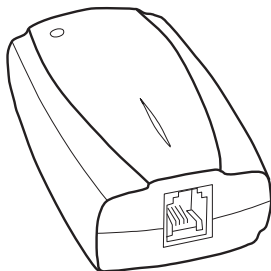
PC



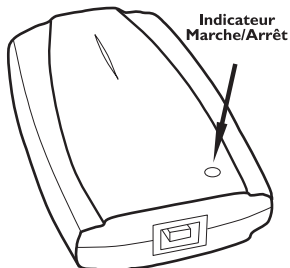
Téléphone avec un cordon ligne amovible et un bloc d'alimentation électrique



Abonnement chez un fournisseur d'accès internet : connexion RTC ou ADSL



Vue de face : Connecteur RJ11



Vue de dos : Connecteur USB

Installation du logiciel Skype

Téléchargement du logiciel Skype

- 1 Allumez votre PC.
- 2 Lancez la connexion internet.

Rendez-vous sur **www.skype.com** pour télécharger la dernière version du logiciel Skype.

ATTENTION Le temps de téléchargement dépend de votre vitesse de connexion.

Installation du logiciel Skype

Suivez les instructions affichées sur votre écran.

L'installation implique diverses étapes durant lesquelles vous pouvez sélectionner un certain nombre d'options. Confirmez après chaque étape votre sélection avec **Suivant** pour continuer la procédure d'installation. Utilisez **Précédent** pour retourner à la sélection précédente.

- 1 Créez votre compte Skype.
 - 2 Remplissez votre nouveau profil d'utilisateur.
- > *Skype enverra un e-mail de confirmation à votre adresse e-mail indiquée dans votre profil.*





Créer des contacts dans Skype

- 1 Appuyez sur **+** pour ajouter un contact.
- 2 Entrez le nom Skype de votre correspondant et suivez les instructions.
- 3 Allez sur l'onglet **Contacts**, appuyez sur la touche droite de votre souris et sélectionnez **Attribuer une numérotation abrégée**.
- 4 Attribuez un nombre entre 0 et 99 à ce nouveau contact pour l'appeler directement à partir de votre téléphone.

Ce nombre sera la touche de numérotation abrégée de votre contact.

Répétez ces 4 étapes pour chaque nouveau contact.

Installation de l'adaptateur

ATTENTION : Merci de ne pas connecter l'adaptateur avant que la procédure d'installation à l'aide du CD-ROM soit terminée.

Charger le CD-ROM

Fermez tous les programmes (sauf le navigateur internet) en cours sur votre PC

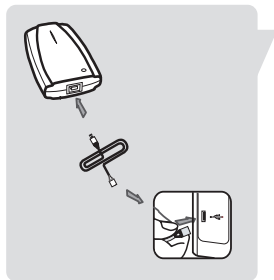
- 1 Insérez le CD d'installation dans le lecteur de CD-ROM de votre PC.
- > *Le logiciel assistant de configuration démarre automatiquement.*

Si le logiciel assistant de configuration ne démarre pas automatiquement :

- > Ouvrez l'explorateur Windows
- > Sélectionnez le lecteur de CD-ROM
- > Double-cliquez sur **Autorun.exe**

L'installation implique diverses étapes durant lesquelles vous pouvez sélectionner un certain nombre d'options. Confirmez après chaque étape votre sélection avec **Suivant** pour continuer la procédure d'installation. Utilisez **Précédent** pour retourner à la sélection précédente.

- 2 Suivez les instructions affichées sur votre écran.
- 3 Redémarrez le système une fois l'installation terminée.
- 4 Après le redémarrage du PC, sélectionnez votre nom Skype dans la liste des choix.



Connecter le périphérique USB

- 1 Connectez le câble USB fourni à l'arrière de l'adaptateur et sur le port USB de votre PC.

Lorsque vous connectez l'adaptateur USB VOIP021, la **reconnaissance des périphériques** démarre.

- 2 Suivez les instructions de **reconnaissance des périphériques**.

Confirmez les options prédéfinies avec < **Précédent** ou **Suivant** >.

ATTENTION Si des fenêtres de dialogue apparaissent pendant l'installation vous informant qu'il manque un test de logo Windows, cliquez sur **Continuer quand même** pour continuer l'installation.

- 3 Cliquez sur **Terminer**.
> *icône rouge sur la barre d'état.*

Entrer votre numéro de série et vos informations personnelles

- 1 Double-cliquez sur l'icône du service de téléphonie IP sur le bureau.
- 2 Repérez le numéro de série imprimé sur la pochette du CD-ROM.

- 3 Entrez vos données personnelles obligatoires : prénom, nom, adresse e-mail, pays.

Ces données sont inscrites dans l'adaptateur VOIP. En cas de réinstallation vous devrez à nouveau entrer les données.

ATTENTION Fermez tous les téléphones logiciels déjà en marche afin d'achever l'installation.

- > Vous êtes invité à Redémarrer le service de téléphonie IP.

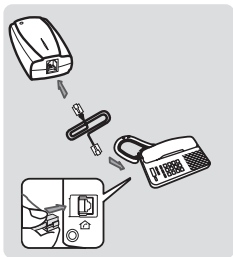
Finaliser votre connexion

- 1 Cliquez avec le bouton droit de la souris sur l'icône rouge représentant un téléphone dans la barre d'état pour le fermer.
- 2 Cliquez sur le raccourci du bureau pour démarrer le service de téléphonie IP.

Si Skype est ouvert, cliquez avec le bouton droit de la souris sur l'icône Skype dans la barre d'état et suivez les instructions pour le fermer.

- > La configuration du logiciel de téléphonie est terminée quand l'icône téléphone dans la barre des tâches devient jaune.
- 3 Démarrez Skype en cliquant sur le raccourci du bureau.

Si la fenêtre Skype (TM) s'affiche, autorisez ce logiciel à utiliser Skype.



Connecter le téléphone

- 1 Connectez le cordon de ligne RJ11-RJ11 fourni à votre téléphone et sur l'avant de l'adaptateur.

Si vous ne pouvez pas détacher le cordon de ligne de votre base, nous vous conseillons de changer votre téléphone.

ATTENTION Assurez-vous que votre téléphone est configuré en mode **numérotation vocale** (voir Mode d'emploi de votre téléphone).

Appeler avec Skype

Il est plus aisé d'enregistrer les numéros dans le répertoire de votre téléphone. Reportez-vous aux instructions de votre téléphone.

Appeler des utilisateurs Skype (appel gratuit)

- 1 Décrochez le combiné
- 2 Composez le numéro abrégé prédéfini
- 3 Appuyez deux fois sur #

Appeler un téléphone ordinaire avec SkypeOut (service payant)

- 1 Décrochez le combiné
- 2 Prenez la ligne
- 3 Appuyez sur 00 (ou *), puis composez l'indicatif du pays suivi du numéro de téléphone

Conseil Pour appeler votre contact, composez son numéro de téléphone comme si vous étiez à l'étranger.

- 4 Appuyez deux fois sur #

Conseil SkypeOut est un service payant que vous pouvez vous procurer sur www.skype.com

En cas de problème de numérotation, reportez-vous à www.p4c.philips.com

Répondre à un appel

- 1 Le téléphone sonne lorsque des appels arrivent
- 2 décrochez le combiné et parlez

Certains appareils téléphoniques disposent d'une touche spéciale pour prendre la ligne.

Terminer un appel

Reposez le combiné pour terminer l'appel

Certains appareils téléphoniques disposent d'une touche spéciale pour raccrocher.

Problème

Conseil

Votre PC est-il allumé ?

- Allumez votre PC
- Activez votre connexion internet

Votre téléphone ne marche pas

- Un autre logiciel de téléphonie est utilisé. Désactivez les logiciels de téléphonies autres que celui que vous voulez utiliser.

Pas de numérotation

- Vérifiez que le mode de numérotation de votre téléphone est sur numérotation vocale et NON sur numérotation par impulsion.

Pas de numérotation / pas de sonnerie

- Vérifiez que votre téléphone est compatible avec une autre ligne que PSTN.
- Vérifiez que votre fournisseur d'accès internet ne bloque pas le protocole VOIP. Contactez votre fournisseur d'accès.

Le nom/numéro de l'appelant n'est pas affichée

- Un téléphone avec Présentation du numéro sur réseau analogique n'est pas compatible avec VOIP.
- Le logiciel VOIP n'envoie pas les informations correctes au téléphone.

Le répondeur ne marche pas

- Il se peut qu'un répondeur traditionnel ne soit pas compatible avec VOIP.

Problème**Conseil**

Les services de l'opérateur ne fonctionnent pas

- Les services de l'opérateur (appel en attente, transfert d'appel...) sont liés aux caractéristiques du logiciel de téléphonie.
- Il se peut que les services de l'opérateur PSTN ne puissent pas être utilisés.

Erreur de tonalité de numérotation

- Vérifiez que vous avez composé le bon numéro.
- Les mémoires de votre téléphone doivent être programmées comme il est décrit dans le chapitre Appel.

Mauvaise qualité vocale

- La qualité vocale peut varier d'un appel à l'autre. Terminez la communication et rappelez.
- Le téléchargement montant et descendant de fichiers peut réduire le débit pour le trafic VOIP.

Changements dans la qualité vocale

- La qualité vocale est liée à la qualité de Service du fournisseur d'accès.

Aucun son ne sort des haut-parleurs de l'ordinateur

- Sur votre ordinateur, ouvrez le Panneau de configuration, puis sélectionnez Sons et périphériques audio. Dans l'onglet Audio, choisissez l'option « Utiliser uniquement les périphériques par défaut ».

Santé et sécurité

Cet équipement n'est pas conçu pour passer des appels d'urgence. Vous devez donc prévoir une alternative dans ce cas.

Ne mettez pas l'adaptateur en contact avec du liquide. Ne l'ouvrez pas.

Conformité

La déclaration de conformité est disponible sur www.p4c.philips.com.

Entretien et service

Aide en ligne : www.p4c.philips.com

Recyclage et valorisation

Instructions relatives au retraitement des produits usagés.

La directive DEEE (Déchets d'Équipements Électriques et Électroniques (DEEE); 2002/96/CE) a été mise en place afin d'assurer que les produits soient recyclés en utilisant les meilleures techniques disponibles de traitement, de valorisation et de recyclage, et ainsi concourir à la protection de l'environnement et de la santé humaine.

Votre produit a été conçu et fabriqué avec des composants et des matériaux de haute qualité, qui peuvent être recyclés et réutilisés.

Ne jetez pas votre ancien produit dans votre poubelle ordinaire pour les déchets domestiques.


Veillez vous informer sur les structures locales mises en place pour la collecte sélective des appareils électriques et électroniques marqués par ce symbole :



Veillez opter pour l'une des options de retraitement suivantes :

1. Déposez le produit en entier (en incluant les câbles, prises et accessoires) dans les points de collecte des DEEE prévus à cet effet.
2. Si vous achetez un produit de remplacement neuf, confiez votre ancien produit en entier à votre revendeur. La directive DEEE oblige en effet le commerçant à accepter de reprendre le produit.

Philips a marqué de symboles standards l'emballage. Ces symboles sont conçu pour promouvoir leur recyclage.

 Une contribution financière a été payée pour favoriser le recyclage.

 L'emballage est recyclable.

Garantie

La garantie s'applique uniquement à l'adaptateur VOIP.

La garantie ne s'applique pas à la qualité de service VOIP ou à sa qualité vocale.

L'utilisation d'autres téléphones logiciels n'est pas garantie.



Specifications are subject to change without notice.
Trademarks are the property of Koninklijke Philips Electronics N.V. or their respective owners.
2005 © Koninklijke Philips Electronics N.V. All rights reserved.

www.philips.com

3 111 285 24512