

# Käyttöohje



**PHILIPS**



<b>3</b>	<b>Sisällysluettelo</b>
<b>4</b>	<b>Tärkeätä tietää</b>
<b>6</b>	<b>Pakkauksen sisältö</b>
<b>7</b>	<b>Puhelinsovitin</b>
<b>8</b>	<b>Asennus</b>
<b>10</b>	<b>Liitäntä</b>
<b>13</b>	<b>Puhelun soittaminen</b>
<b>15</b>	<b>Vianhaku</b>
<b>17</b>	<b>Lisätietoja</b>

## Turvallisuus

**Ennen USB-sovittimen ja tietokoneohjelman asentamista tulee ottaa huomioon:**

### Asennusta koskevia ohjeita:

- > Windows 2000 ja Windows XP käyttöjärjestelmien käyttäjien on ensin kirjauduttava admin-oikeuksilla.
- > Deaktivoi palomuuuri (firewall) (software/hardware) ennen asennusta. Muista aktivoida palomuuuri taas asennuksen jälkeen.
- > Mikäli tietokoneeseen on jo asennettu vanhempi IP-puhelinlaiteversio, suosittelemme poistamaan sen ennen USB-sovittimen asentamista.
- > Suorita asennus näytölle tulevien ohjeiden mukaisesti.
- > Puhelun äänenlaatu on riippuvainen internet-yhteydestä (kapeakaistainen valintainen- tai laajakaistayhteys).
- > Puhelun äänenlaatu voi vaihdella.
- > IP Softphone-toiminnot eivät tue firewallin ulkopuolisia internet-yhteyksiä.
- > Tietynä aikana saa vain yksi softphone puhelin olla aktivoituna. Välttääksesi hankaluuksia sovittimen käytössä on suositeltavaa deaktivoida kaikki muut softphone puhelimet käytössä olevaa lukuunottamatta.
- > Muiden softphone-sovellusten käyttö Skypeen rinnalla vaikuttaa haitallisesti laitteen asennukseen ja käyttöön.

### USB-sovitinta koskevia turvallisuusohjeita

- > Käytä vain toimitukseen sisältyvää USB-liitoskaapelia.
- > Ukonilman aikana ei USB-sovitinta saa irrottaa ja liittää paikalleen. Tällöin on olemassa sähköiskun vaara.

## Laitteistokokoonpanon vähimmäisvaatimukset

### Laitteisto

- > IBM tai 100%:sesti yhteensopiva tietokone, prosessori 400 MHz
- > 128 MB RAM muistitilaa
- > 30 MB tai enemmän vapaata tilaa kiintolevyllä
- > 1 vapaa USB-portti (USB 1- tai USB 2-yhteensopiva)
- > 1 CD-ROM-asema tai 1 DVD-asema

### Ohjelmisto

- > Käyttöjärjestelmä: Windows 2000 tai Windows XP
- > Internetyhteys 33,6 kbps tai nopeampi.
- > Laajakaistayhteys suositeltava (256 kbit/s:stä ylöspäin downlink, 128 kbit/s uplink).

### Tavaramerkit

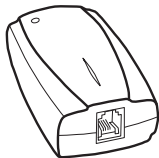
- > Windows 2000 ja Windows XP ovat Microsoft Corporationin rekisteröityjä tavaramerkkejä.
- > Skype on Skype Technologies SA:n rekisteröity tavaramerkki.

## Tarvitsetko apua?

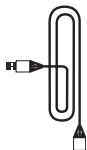
**Vianhaku ja usein kysytyt kysymykset (FAQ) - katso:**

**Online help: [www.p4c.philips.com](http://www.p4c.philips.com)**

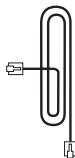
Apua ongelmatilanteisiin: katso sivu 15



USB-sovitin



USB-kaapeli

Puhelimen liitäntäkaapeli  
RJ11-RJ11

IP-puhelinohjelma



Käyttöohje

### Mitä muuta tarvitset



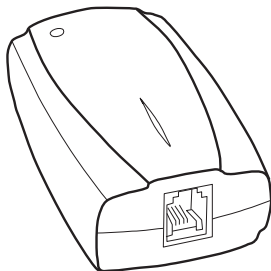
Tietokone



Puhelin jonka  
puhelinkaapeli ja sähköjohto  
voidaan irrottaa



Internet-palvelujen tarjoajan  
kanssa tehty sopimus:  
kapeakaistainen valintainen  
yhteys (dial up) tai



Kuva edestä: RJ11-pistoke



Kuva takaa: USB-pistoke

## Skype-tietokoneohjelman asentaminen



### Skype-ohjelman lataaminen internetistä

- 1 Käynnistä tietokone.
- 2 Käynnistä internet-yhteys.

Hae näytölle **www.skype.com** josta voit ladata Skype-ohjelman uusimman version.

**HUOMAA** Latausaika on riippuvainen yhteyden nopeudesta.

### Skype-ohjelman asentaminen

Noudata näytölle tulevia ohjeita.

Asennustoimenpide koostuu eri vaiheista, jotka tarjoavat erilaisia valintamahdollisuuksia. Vahvasta jokaisen vaiheen jälkeen valintasi painamalla **Seuraava**-painiketta jatkaaksesi asennusta. **Takaisin**-painikkeella voit tarvittaessa palata takaisin edelliseen valintaan.

- 1 Luo Skype-tili.
  - 2 Anna käyttäjäprofiilia koskevat tiedot.
- > *Skype lähettää vahvistuksen sähköpostilla käyttäjäprofiilissa ilmoittamaasi sähköpostiosoitteeseen.*







## Skype yhteystietojen luominen

- 1 Paina **+** kun haluat lisätä yhteystietoja.
- 2 Kirjoita toisen osapuolen Skypenimi ja etene ohjeiden mukaisesti.
- 3 Aseta kohdistin **Yhteystiedot**-välilehdelle, paina hiiren oikeanpuoleista näppäintä ja valitse **Aseta pikavalintanumero**.
- 4 Anna yhteystiedolle pikavalintanumero (0...99), johon voit soittaa suoraan puhelimestasi.

Tämä numero on siis kyseisen henkilön pikavalintanumero.

Toista nämä 4 toimenpidettä joka kerran kun lisäät yhteystietoja.

## Sovittimen liittäminen

**HUOMAA** Liitä sovitin vasta CD-ROM asennuksen jälkeen.

### CD-ROM:n lataaminen

**Sulje kaikki tietokoneella avattuina olevat ohjelmat (internet-navigaattoria lukuunottamatta).**

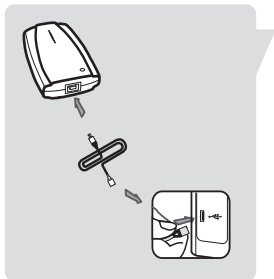
- I Aseta asennus-CD tietokoneen CD-ROM-asemaan.  
> *Setup-assistentti käynnistyy automaattisesti.*

Mikäli Setup-assistentti ei käynnisty automaattisesti:

- > Avaa Windows-Explorer (tiedostonhallinta).
- > Valitse CD-ROM asema.
- > Napsauta kahdesti **Autorun.exe**.

Asennus koostuu eri vaiheista, jotka tarjoavat erilaisia valintamahdollisuuksia. Vahvista jokaisen vaiheen jälkeen valintasi painamalla **Seuraava** jatkaaksesi asennusta. **Takaisin**-painikkeella voit palata takaisin edelliseen valintavaihtoehtoon.

- 2 Noudata näytölle tulevia ohjeita.
- 3 Kun asennus on valmis, käynnistä tietokone uudelleen.
- 4 Valitse tietokoneen uudelleenkäynnistyksen jälkeen Skypenimi luettelosta.



## USB-päätelaitteen asentaminen

- 1 Liitä toimitukseen sisältyvä USB-kaapeli sovittimen takasivuun ja tietokoneen USB-porttiin.

Heti kun VoIP021 USB-sovitin on liitetty, käynnistyy **laitteistotunnistus**.

- 2 Noudata **Laitteistotunnistuksen** ohjeita.

Vahvista esiasetetut vaihtoehdot painamalla joko **< Takaisin >** tai **< Seuraava >**.

**HUOMAA** Jos asennuksen aikana avautuu dialogi-ikkuna jossa huomautetaan puuttuvasta Windows Logo-testistä, paina siitä huolimatta **Seuraava** painiketta (**Continue Anyway**) jatkaaksesi asennusta.

- 3 Napsauta **Lopeta**-painiketta.
- > Punainen symboli tilarivillä.

## Anna sarjanumero ja henkilökohtaiset tiedosi

- 1 Napsauta kahdesti työpöydällä olevaa IP-puhelinsymbolia.
- 2 Anna CD-kotelon kanteen painettu sarjanumero.
- 3 Anna tarvittavat henkilökohtaiset tiedot: Etunimi, sukunimi, sähköpostiosoite, maa.

Nämä tiedot on kirjoitettu VoIP sovittimeen. Mahdollisen uudelleenasetuksen yhteydessä tiedot on annettava uudelleen.

**HUOMAA** Sulje kaikki käytössä olevat softphone puhelimet voidaksesi lopettaa asennuksen.

> *Sinua kehoitetaan käynnistämään IP-puhelin uudelleen.*

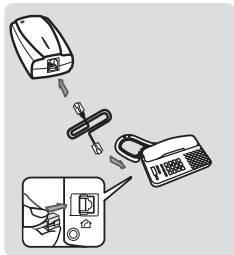
## Liitännän viimeistelytoimenpiteet

- 1 Napsauta hiiren oikeanpuoleisella näppäimellä tilarivin punaista puhelinsymbolia jolloin se sulkeutuu.
- 2 Napsauta työpöydällä olevaa IP-puhelinkuvaketta.

Jos Skype on avattuna, napsauta hiiren oikeanpuoleisella näppäimellä tilarivin Skype-kuvaketta ja noudata sulkemisohjeita.

- > *Konfigurointi on valmis kun tilarivillä näkyvän puhelinsymbolin väri vaihtuu keltaiseksi.*
- 3 Käynnistä Skype napsauttamalla työpöytäkuvaketta.

Kun Skype ( TM ) ikkuna avautuu, anna ohjelmistolle lupa käyttää Skypeä.



## Puhelimen liittäminen

- 1 Liitä toimitukseen sisältyvä puhelinkaapeli RJ11-RF11 puhelimeesi ja sovitinmen etusivuun.

Jos puhelimen kaapeli on kiinni tukiasemassa, käytä toista puhelinta.

**HUOMAA** Varmista, että puhelin on asetettu **äänivalinnalle** (katso puhelimen käyttöohje).

## Puhelun soittaminen Skype ohjelmalla

On yksinkertaisempaa tallentaa puhelinnumerot puhelimen muistioon. Katso puhelimen käyttöohjeet.

### Puhelun soittaminen Skypen käyttäjälle (maksuton)

- 1 Nosta luuri.
- 2 Valitse esiasetettu pikavalintanumero.
- 3 Paina kahdesti #-painiketta.

### Puhelun soittaminen SkypeOut-ohjelmalla tavalliseen puhelinliittymään (maksullinen)

- 1 Nosta luuri.
- 2 Varaa linja.
- 3 Näppäile 00 (tai \*), sen jälkeen maan ja/tai suuntanumero sekä puhelinnumero.

**Vihje:** Näppäile koko puhelinnumero, eli samassa muodossa kuin ulkomailta soittaessa.

- 4 Paina kahdesti #-painiketta.

**Vihje:** SkypeOut on maksullinen palvelu, joka voidaan tilata nettiosoitteesta [www.skype.com](http://www.skype.com).

Jos puhelinnumeron valinnassa ilmenee ongelmia, katso [www.p4c.philips.com](http://www.p4c.philips.com).

## Puhelun vastaanottaminen

- 1 Puhelun saapuessa puhelin soi.
- 2 Nosta luuri ja puhu puhelu.

Puhelimessa voi myös olla erillinen  
luurinnostopainike.

## Puhelun lopettaminen

Laske luuri kun haluat lopettaa puhelun.

Puhelimessa voi myös olla erillinen  
luurinlaskupainike.

## Ongelma

## Vihje

Onko tietokone käynnistetty?

- Käynnistä tietokone.
- Aktivoi internet-yhteys.

Puhelin ei toimi

- Toista softphone puhelinta käytetään parhaillaan. Deaktivoi kaikki softphone puhelimet, lukuunottamatta sitä, jota haluat käyttää.

Ei valintääntä

- Varmista, että puhelimesi on asetettu äänivalinnalle, Ei pulssivalinnalle.

Ei valintääntä /ei soittoääntä

- Tarkasta, onko puhelimesi muita liitäntämahdollisuuksia kuin pääliitäntä.
- Varmista, että internet-palvelujen tarjoaja ei estä VoIP-protokollaa. Kysy lisää palvelujen tarjoajalta.

Soittajan numero ei näy näytöllä

- Soittajatunnistuksella varustettu puhelin ei ole yhteensopiva VoIP:n kanssa.
- VoIP ohjelma ei välitä tietoja puhelimeen oikein.

Puhelinvastaaja ei toimi

- Puhelinvastaaja ei mahdollisesti ole yhteensopiva VoIP:n kanssa.

Operaattoripalvelut eivät toimi

- Operaattoripalvelut (koputus, puhelun siirto jne.) ovat riippuvaisia softphone puhelimen ominaisuuksista.
- PSTN operaattoripalveluja ei mahdollisesti voida käyttää.

## Ongelma

## Vihje

Virheellinen  
valintäääni

- Tarkista, onko valitsemasi numero oikea.
- Puhelimesi muistit on ohjelmoitava luvussa "Puhelun soitto" kuvatulla tavalla.

Huono äänenlaatu

- Äänenlaatu voi vaihdella eri puhelujen välillä. Lopeta puhelu ja käynnistä uusi.
- Tiedostojen lataaminen voi rajoittaa VoIP-liikennettä.

Vaihteleva äänenlaatu

- Äänenlaatu on riippuvainen tarjottujen internet-palvelujen laadusta.

Tietokoneen  
kaiuttimista ei  
kuulu ääntä

- Säädä kaiuttimen asetukset tietokoneen control-paneelistä. Aktivoi audio/kaiutin vakioasetukset.



## Turvallisuusohjeet

Tällä laitekokoonpanolla ei voida soittaa hätäpuheluja. Käytä tarvittaessa esimerkiksi matkapuhelinta.

Suojaa sovitin kosteudelta. Älä avaa tai hajota sitä.

## Vaatimustenmukaisuus

Vaatimustenmukaisuusvakuutus on luettavissa nettiosoitteesta [www.p4c.philips.com](http://www.p4c.philips.com).

## Asiakaspalvelu ja service

Online-help: [www.p4c.philips.com](http://www.p4c.philips.com)

## Ympäristönsuojelu

Käytöstä poistettujen tuotteiden jätahuolto-ohjeita.

**WEEE-direktiivi (Sähkö- ja elektroniikkalaiteromua koskeva direktiivi 2002/96/EY)** on laadittu ihmisten terveyttä ja ympäristönsuojelua silmälläpitäen ja sen tarkoitus on varmistaa, että käytöstä poistetut tuotteet kerätään, kierrätetään, käsitellään ja käytetään uudelleen mahdollisimman tehokkaasti ja taloudellisesti.

Tämä tuote on suunniteltu ja valmistettu korkealuokkaisista materiaaleista ja komponenteista, jotka voidaan käyttää ja hyödyntää uudelleen.

Käytöstä poistettu laite ei kuulu talousjätteisiin.

Sähkö- ja elektroniikkaromun keräyspisteet ovat yleisesti tunnistettavissa seuraavasta merkinnästä:



Käytä hyväksi jatkossa lueteltuja jätehuoltomahdollisuuksia:

1. Toimita koko tuote (mukaanlukien johdot, pistoke ja lisävarusteet) asianomaiseen **WEEE** keräyspisteeseen.
2. **Ostaessasi uuden sähkö- tai elektroniikkalaitteen voit palauttaa käytöstä poistetun laitteen alan ammattiliikkeeseen. WEEE-direktiivin mukaan jälleenmyyjä on velvollinen ottamaan vastaan vanhat laitteet.**

Philips on varustanut laitteiden pakkaukset vastaavilla vakiomerkinnoillä jotka helpottavat oikean kierrätystavan valintaa.



Yritys on maksanut osuutensa tuotteiden kierrätyksestä ja uudelleenkäytöstä vastaaville kansallisille instituutioille.



Tämä pakkausmateriaali voidaan toimittaa kierrätykseen.

## Takuu

Takuu kattaa ainoastaan VoIP-sovittimen.

Takuu ei kata VoIP-palvelun tai äänenlaadun tasoa.

Emme vastaa muiden puhelinohjelmien käytöstä.





Specifications are subject to change without notice.  
Trademarks are the property of Koninklijke Philips Electronics N.V. or their respective owners.  
2005 © Koninklijke Philips Electronics N.V. All rights reserved.

[www.philips.com](http://www.philips.com)

3111 285 24982