

Manual de instrucciones



PHILIPS

3	Índice
4	Información importante
6	Contenido de la caja
7	Adaptador del teléfono
8	Instalación
10	Conexión
13	Llamadas
15	Solución de problemas
17	Información

Para su seguridad

Antes de instalar el software y adaptador USB, lea atentamente la siguiente información:

Información sobre la instalación

- > En los sistemas operativos Windows 2000 y Windows XP, debe iniciar sesión como usuario con derechos de administración.
- > Desactive el cortafuegos (software / hardware) antes de la instalación. No olvide volver a activarlo después de la instalación.
- > Si tiene instalada una versión antigua de IP Phone Center, le recomendamos que la desinstale antes de instalar el adaptador USB.
- > Durante la instalación, siga las instrucciones detalladas que aparecen en la pantalla.
- > La calidad de la voz puede depender de la calidad de su conexión telefónica normal o de banda ancha a Internet.
- > La calidad de la voz puede variar con el tiempo.
- > Es posible que no se admita la conexión a Internet con cortafuegos, en función de las capacidades del software de telefonía IP.
- > No puede estar activado más de un softphone (software de telefonía por Internet) al mismo tiempo. Para evitar cualquier conflicto relacionado con el uso del adaptador, deshabilite todos los softphones excepto el que desee utilizar.
- > La utilización de un softphone diferente a Skype afectará a la instalación y uso de este producto.

Precauciones de seguridad para el adaptador USB

- > Utilice únicamente el cable alargador USB suministrado.

- > No conecte ni desconecte el adaptador USB durante una tormenta. Si lo hace, existe riesgo de descarga eléctrica.

Requisitos mínimos del PC

Hardware

- > PC IBM o 100% compatible, procesador de 400 MHz
- > Memoria principal RAM de 128 MB
- > Memoria libre del disco duro de 30 MB o superior
- > 1 puerto USB libre (compatible con USB1 o USB2)
- > 1 unidad de CD-ROM o 1 unidad de DVD

Software

- > Sistema operativo: Windows 2000 y Windows XP.
- > Conexión a Internet de 33,6 kbps o de mayor velocidad. Conexión de banda ancha recomendada (desde 256 kbit/s enlace de bajada, 128 kbit/s enlace de subida).

Marcas comerciales

- > Windows 2000 y Windows XP son marcas comerciales registradas de Microsoft Corporation.
- > Skype es una marca comercial registrada de Skype Technologies S.A.

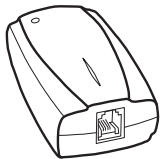
¿Necesita ayuda?

Solución de problemas y preguntas más frecuentes (FAQ):

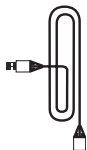
Ayuda en línea: www.p4c.philips.com

Solución de problemas: página 15

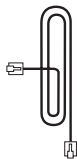
Contenido de la caja



Adaptador USB



Cable USB



Cable de línea telefónica
RJ11-RJ11



CD de instalación de IP Phone Center



Manual de instrucciones

¿ Qué más necesita ?



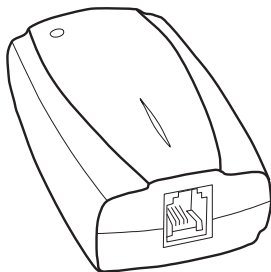
PC



Teléfono
con cable de línea telefónica
extraíble y fuente de alimentación



Proveedor de Servicio
de Suscripción a Internet:
conexión telefónica
normal o banda ancha



Vista frontal: conector RJ11



Vista trasera: conector USB

Instalación del software Skype



Descarga del software Skype

- 1 Encienda su PC.
- 2 Inicie la conexión a Internet.

Vaya a **www.skype.com** para descargar la última versión del software Skype.

ADVERTENCIA El tiempo de descarga depende de su velocidad de conexión.

Instalación del software Skype

Siga las instrucciones que se muestran en la pantalla.

La instalación consta de varios pasos en los que puede seleccionar varias opciones. Después de cada paso, confirme su selección con **Continuar/Siguiente** para continuar con el procedimiento de instalación. Pulse **Atrás** para regresar a la selección anterior.

- 1 Cree su cuenta Skype.
 - 2 Complete su nuevo perfil de usuario.
- > *Skype le enviará un mensaje de correo electrónico de confirmación a la dirección de correo electrónico indicada en su perfil.*





Agregar contactos en Skype

- 1 Pulse **+** para agregar un contacto.
- 2 Introduzca un nombre Skype de su lista y siga las instrucciones.
- 3 Vaya a la ficha **Contactos**, pulse el botón derecho del ratón y seleccione **Asignar marcado rápido**.
- 4 Asigne un número entre 0 y 99 para llamar directamente a este nuevo contacto desde su teléfono.

Este número será la tecla de marcación rápida de su contacto.

Repita estos 4 pasos para cada nuevo contacto.

Instalación del adaptador

ADVERTENCIA No conecte el adaptador antes de que finalice la instalación del CD-ROM.

CD-ROM de instalación

Cierre todos los programas (excepto el navegador de Internet) que se estén ejecutando en su PC.

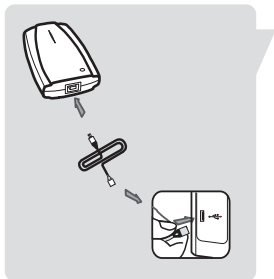
- 1 Introduzca el CD de instalación en la unidad de CD-ROM de su PC.
- > *El software Asistente para la Instalación se inicia automáticamente.*

Si el software Asistente para la Instalación no se inicia automáticamente:

- > Abra el Explorador de Windows.
- > Seleccione la unidad CD-ROM.
- > Haga doble clic en **Autorun.exe**.

La instalación consta de varios pasos en los que puede seleccionar varias opciones. Después de cada paso, confirme su selección con **Continuar/Siguiente** para continuar con el procedimiento de instalación. Pulse **Atrás** para regresar a la selección anterior.

- 2 Siga las instrucciones mostradas en la pantalla.
- 3 Reinicie el sistema cuando haya finalizado la instalación.
- 4 Después de reiniciar el sistema, seleccione su nombre Skype en la lista.



Conexión del dispositivo USB

- 1 Conecte el cable USB suministrado a la parte posterior del adaptador y al puerto USB de su PC.

Cuando conecta el adaptador USB VoIP021 se inicia el **reconocimiento del hardware**.

- 2 Siga las instrucciones de **reconocimiento del hardware**.

Confirme las opciones predefinidas con **< Atrás o Siguiente >**.

ADVERTENCIA Si durante la instalación aparecen cuadros de diálogo relativos a la no superación de la prueba del logotipo de Windows, haga clic en **Continuar de todas formas** para continuar con la instalación.

- 3 Haga clic en **Finalizar**.
> *Icono rojo en la barra de estado.*

Introducción del número de serie y de sus datos personales

- 1 Haga doble clic en el icono IP phone center del escritorio.
- 2 Busque el número de serie impreso en la carátula del CD-ROM.
- 3 Introduzca sus datos personales obligatorios: nombre, apellidos, dirección de correo electrónico y país.

Estos datos se escriben en el adaptador VoIP. En caso de reinstalación tendrá que volver a introducirlos.

ADVERTENCIA Cierre cualquier softphone que se esté ejecutando para finalizar la instalación.

> *Se le invita a Reiniciar el IP phone center.*

Finalización de la conexión

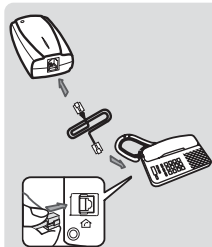
- 1 Haga clic con el botón derecho del ratón en el icono del teléfono rojo de la barra de estado para cerrarlo.
- 2 Haga clic en el acceso directo del escritorio para iniciar IP phone center.

Si Skype está abierto, haga clic con el botón derecho del ratón en el icono de Skype de la barra de estado y siga las instrucciones para cerrarlo.

> *La configuración ha finalizado cuando el icono del teléfono en la barra de tareas se vuelve amarillo.*

- 3 Inicie Skype haciendo clic en el acceso directo del escritorio.

Si se muestra la ventana Skype (TM), autorice este software para utilizar Skype.



Conexión del teléfono

- 1 Conecte el cable de línea telefónica RJ11-RJ11 suministrado a su teléfono y a la parte frontal del adaptador.

Si el cable de la línea telefónica está conectado a la estación base, le recomendamos que cambie el teléfono.

ADVERTENCIA Compruebe que su teléfono está configurado en modo de **Marcación por Tonos** (consulte el manual de instrucciones de su teléfono).

Llamar con Skype

Resulta más fácil guardar números en la agenda de su teléfono. Consulte las instrucciones de su teléfono.

Llamar a usuarios de Skype (llamada gratuita)

- 1 Descuelgue el auricular.
- 2 Marque un número mediante la marcación rápida predefinida.
- 3 Pulse dos veces #.

Llamar a un teléfono normal con SkypeOut (servicio de pago)

- 1 Descuelgue el auricular.
- 2 Espere el tono para marcar.
- 3 Pulse 00 (o *) y, a continuación, introduzca el número del código de país seguido del número de teléfono.

Consejo Para llamar a su contacto, marque el número de teléfono como si estuviera en el extranjero.

- 4 Pulse dos veces #.

Consejo SkypeOut es un servicio de pago que puede adquirir en www.skype.com.

En caso de problemas con la marcación, consulte e www.p4c.philips.com.

Contestar a una llamada

- 1 El teléfono suena al recibir una llamada entrante.
- 2 Descuelgue el teléfono y hable.

Algunos teléfonos tienen una tecla especial para descolgar.

Finalizar una llamada

Cuelgue el auricular para finalizar la llamada.

Algunos teléfonos tienen una tecla especial para colgar.

Problema

Solución

¿Está encendido el PC?

- Encienda el PC.
- Active la conexión a Internet.

El teléfono no funciona

- Se está utilizando otro softphone. Deshabilite todos los softphones, excepto el que desee utilizar.

No hay tono de marcación

- Compruebe que el modo de marcación de su teléfono está en marcación por Tonos y NO en marcación por Pulsos.

No hay tono de marcación / el teléfono no suena

- Compruebe que su teléfono es compatible con otras líneas, además de con la línea PSTN.
- Compruebe que su proveedor de Internet no bloquea el protocolo VoIP. Póngase en contacto con su proveedor.

No se visualiza la identificación de llamadas

- La red telefónica PSTN con servicio de identificación de llamadas no es compatible con VoIP.
- El software VoIP no envía información correcta al teléfono.

No funciona el contestador automático

- Es posible que los contestadores automáticos tradicionales no sean compatibles con VoIP.

Problema**Solución**

No funcionan los servicios de operador

- Los servicios de operador (llamada en espera, transferencia de llamadas...) están vinculados con características softphone.
- Es posible que no se utilicen servicios de operador PSTN.

Error en el tono de marcación

- Compruebe que ha marcado el número correcto.
- Las memorias del teléfono deben estar programadas según se describe en el capítulo Llamadas.

Mala calidad de voz

- La calidad de voz puede cambiar de una llamada a otra. Finalice la llamada y realice una nueva llamada.
- La descarga y subida de archivos puede reducir el flujo del tráfico VoIP.

La calidad de voz cambia

- La calidad de voz está vinculada con la Calidad de Servicio (QOS) del proveedor.

No funciona el altavoz del PC

- En su PC, acceda a Panel de control y, a continuación, a Dispositivos de sonido y audio. En la ficha Audio, utilice los ajustes predeterminados.

Salud y seguridad

Este equipo no está diseñado para realizar llamadas de emergencia. Deberá disponer de otro equipo para poder realizar llamadas de emergencia.

No deje que el adaptador entre en contacto con líquidos. No lo abra.

Conformidad

La Declaración de conformidad está disponible en www.p4c.philips.com.

Servicio y mantenimiento

Ayuda en línea: www.p4c.philips.com

Reciclaje y desecho

Instrucciones sobre el desecho de productos usados.

La Directiva WEEE (Waste Electrical and Electronic Equipment; 2002/96/EC), sobre el desecho de productos eléctricos y electrónicos, ha sido puesta en vigor con el fin de asegurar que dichos productos son reciclados utilizando el mejor tratamiento y las mejores técnicas de recuperación y reciclaje disponibles, para así preservar la salud humana y garantizar una alta protección del medio ambiente.

Su producto está diseñado y fabricado con materiales y componentes de gran calidad reciclables y reutilizables.

No tire el producto usado a la basura doméstica.

Infórmese sobre el sistema de recolección separada de productos eléctricos y electrónicos de su ciudad, marcados con el siguiente símbolo:



Utilice una de las siguientes opciones de desecho:

1. **Deseche el producto completo (cables, enchufes y accesorios incluidos) en las instalaciones de recogida de la WEEE indicadas para tal fin.**
2. **Si compra un producto nuevo, devuelva el producto usado completo al minorista. Éste deberá aceptarlo, tal y como se estipula en la Directiva WEEE.**

Philips ha marcado el embalaje con símbolos estándar diseñados para fomentar el reciclaje y desecho apropiado de sus residuos finales.



Se ha pagado una contribución financiera para el sistema de reciclaje y recuperación nacional asociado.



El material de embalaje etiquetado es reciclable.

Garantía

La garantía sólo se aplicará al adaptador VoIP.

La garantía no se aplicará a la calidad de servicio VoIP ni a la calidad de voz.

No se garantiza el uso de otros softwares de telefonía.



Specifications are subject to change without notice.
Trademarks are the property of Koninklijke Philips Electronics N.V. or their respective owners.
2005 © Koninklijke Philips Electronics N.V. All rights reserved.

www.philips.com

3111 285 25022