

# Οδηγίες χρήσεως



**PHILIPS**



- 3** Περιεχόμενα
- 4** Σημαντικές πληροφορίες
- 6** Περιεχόμενα συσκευσίας
- 7** Ο αντάπτορας τηλεφώνου
- 8** Εγκατάσταση
- 10** Σύνδεση
- 14** Κλήση
- 16** Προβλήματα και  
αποκατάσταση
- 18** Πληροφορίες

## Για την ασφάλειά σας

**Πριν κάνετε την εγκατάσταση του αντάπτορα USB και του λογισμικού, διαβάστε προσεκτικά τις παρακάτω πληροφορίες:**

### Πληροφορίες για την εγκατάσταση

- > Στα λειτουργικά συστήματα Windows 2000 Windows XP πρέπει να δηλωθείτε στο login σαν χρήστης με δικαιώματα διαχείρισης.
- > Απενεργοποιήστε πριν την εγκατάσταση κάποιο τυχόν firewall (λογισμικό / συσκευές). Μην ξεχάσετε να το ενεργοποιήσετε πάλι μετά την εγκατάσταση.
- > Αν έχετε εγκαταστήσει μια παλιά έκδοση τηλεφωνικού κέντρου για IP, προτείνουμε να το ακυρώσετε πριν εγκαταστήσετε τον αντάπτορα USB.
- > Ακολουθήστε με προσοχή τις οδηγίες στην οθόνη κατά την εγκατάσταση.
- > Η ποιότητα φωνής μπορεί να παρουσιάσει διακυμάνσεις ανάλογα με την ποιότητα ήχου στην σύνδεσή σας με το Διαδίκτυο μέσω κλήσης ή ευρωζωνική.
- > Η ποιότητα φωνής μπορεί να παρουσιάσει διακυμάνσεις κατά καιρούς.
- > Η σύνδεση με το Διαδίκτυο πίσω από τα firewall μπορεί να μην είναι εφικτή, ανάλογα με τις δυνατότητες του IP softphone.
- > Μόνο ένα τηλέφωνο softphone μπορεί να είναι ενεργό κάθε φορά. Για να αποφύγετε συγκρούσεις κατά την χρήση του αντάπτορα, απενεργοποιήστε όλα τα άλλα softphones εκτός από αυτό που χρησιμοποιείτε.
- > Η χρήση κάποιου άλλου softphone εκτός του Skype θα επηρεάσει αρνητικά την εγκατάσταση και χρήση του παρόντος προϊόντος.

## **Οδηγίες ασφαλείας για τον αντάππορα USB**

- > Χρησιμοποιήστε μόνο το καλώδιο προέκτασης USB που θα παραλάβετε στην συσκευασία.
- > Μην συνδέετε ή αποσυνδέετε τον αντάππορα USB κατά την διάρκεια μιας καταιγίδας. Υπάρχει κίνδυνος ηλεκτροπληξίας.

## **Ελάχιστες απαιτήσεις Η/Υ**

### **Συσκευές**

- > IBM ή 100% συμβατός Η/Υ, επεξεργαστής 400 Hz
- > 128 MB RAM κεντρική μνήμη
- > 30 MB ή περισσότερο ελεύθερος χώρος μνήμης στο σκληρό δίσκο
- > 1 ελεύθερη θύρα USB (συμβατή με USB1 ή USB2)
- > 1 οδηγό για CD-ROM ή 1 οδηγό DVD

### **Λογισμικό**

- > Λειτουργικό σύστημα: Windows 2000 και Windows XP.
- > 33,6 kbps ή γρηγορότερη σύνδεση με το Διαδίκτυο. Συνιστάται σύνδεση ευρείας ζώνης (από 256 kbits/s κάτω σύνδεση, 128 kbit/s άνω σύνδεση).

## **Σήμα κατατεθέν**

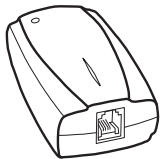
- > Windows 2000 και Windows XP είναι κατατεθέντα σήματα της Microsoft Corporation.
- > Skype είναι σήμα κατατεθέν της Skype Technologies SA.

## **Χρειάζεστε βοήθεια;**

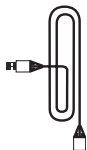
**Περισσότερες λύσεις σε προβλήματα και συχνές ερωτήσεις θα βρείτε εδώ:**

**Βοήθεια online:** [www.p4c.philips.com](http://www.p4c.philips.com)

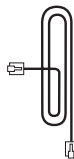
**Προβλήματα και λύσεις:** Σελίδα 16



Αντάπτορας USB



Καλώδιο USB



Καλώδιο τηλεφώνου RJ11-RJ11



Εγκατάσταση τηλεφωνικού κέντρου IP



Οδηγίες χρήσης

## Τι άλλο θα χρειαστείτε



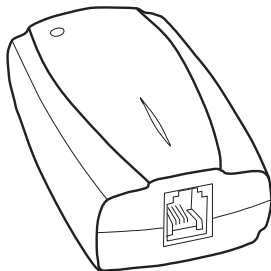
H/Y



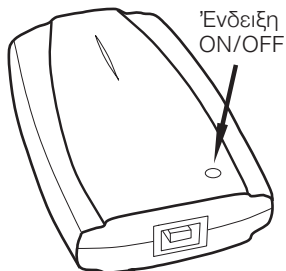
Τηλεφωνική συσκευή με αφαιρούμενο καλώδιο τηλεφώνου και ρεύματος



Συνδρομή σε παροχέα υπηρεσιών Διαδικτύου:  
Σύνδεση κλήσης ή ευρείας ζώνης



Άποψη εμπρός: Πρίζα RJ11



Άποψη πίσω: Πρίζα USB

## Εγκατάσταση του λογισμικού Skype



### Κατεβάστε το λογισμικό Skype

- 1 Ανοίξτε τον Η/Υ σας.
- 2 Συνδεθείτε με το διαδίκτυο.

Πηγαίστε στην ιστοσελίδα **www.skype.com**, για να κατεβάσετε την τελευταία έκδοση του λογισμικού Skype.

**ΠΡΟΣΟΧΗ** Ο χρόνος που απαιτείται για να κατεβάσετε το λογισμικό εξαρτάται από την ταχύτητα της σύνδεσής σας.

### Εγκατάσταση του λογισμικού Skype

Ακολουθήστε τις οδηγίες που εμφανίζονται στην οθόνη σας.

Η εγκατάσταση συμπεριλαμβάνει διάφορα στάδια, στα οποία έχετε την δυνατότητα να επιλέξετε διάφορες εναλλακτικές απαντήσεις. Μετά από κάθε στάδιο επιβεβαιώστε την επιλογή σας με **Continue/Next** (Συνέχεια/Επόμενο), για να συνεχίσετε με την διαδικασία εγκατάστασης. Πιέστε **Back** (Πίσω), για να επιστρέψετε στην προηγούμενη επιλογή.

- 1 Δημιουργήστε τον λογαριασμό σας Skype.
  - 2 Συμπληρώστε το προφίλ νέου χρήστη.
- > Το Skype θα σας στείλει ένα email επιβεβαίωσης στην διεύθυνση email που θα δηλώσετε στο προφίλ σας.







## Εισαγωγή ονομάτων στο Skype

- 1 Πιέστε το **+** για να προσθέσετε ένα όνομα.
- 2 Εισάγετε το Skype όνομα του νέου ονόματος και ακολουθήστε τις οδηγίες.
- 3 Πηγαίνετε στο φάκελλο **Contacts** (Ονόματα), πιέστε το δεξί πλήκτρο στο ποντίκι και επιλέξτε **Assign Speed-Dial** (Επιλογή ταχείας κλήσης).
- 4 Επιλέξτε έναν αριθμό από 0 έως 99 γι' αυτό το νέο όνομα για να καλείτε κατευθείαν από το τηλέφωνό σας.

Αυτός ο αριθμός θα είναι το πλήκτρο ταχείας κλήσης αυτού του νέου ονόματος.

Επανάλαβετε τις 4 παραπάνω οδηγίες για κάθε νέο όνομα.

## Εγκατάσταση του αντάππορα

**ΠΡΟΣΟΧΗ** Μην συνδέσετε τον αντάππορα πριν ολοκληρωθεί η εγκατάσταση του CD-ROM.

### Φορτώστε το CD-ROM

**Κλείστε όλα τα προγράμματα που τρέχουν στον Η/Υ σας (εκτός από το σύστημα πλοήγησης στο Διαδίκτυο).**

- I Εισάγετε το CD εγκατάστασης στον οδηγό για CD-ROM του υπολογιστή σας.
- > Το λογισμικό για τον βοηθό εγκατάστασης (Wizard) θα ξεκινήσει αυτόματα.

Αν το λογισμικό για τον βοηθό εγκατάστασης (Wizard) δεν ξεκινήσει αυτόματα:

- > Ανοίξτε τον Windows Explorer.
- > Επιλέξτε τον οδηγό για CD-ROM.
- > Κάντε διπλό κλικ στο αρχείο **Autorun.exe**.

Η εγκατάσταση συμπεριλαμβάνει διάφορα στάδια, στα οποία έχετε την δυνατότητα να επιλέξετε διάφορες εναλλακτικές απαντήσεις. Μετά από κάθε στάδιο επιβεβαιώστε την επιλογή σας με **Continue/Next** (Συνέχεια/Επόμενο), για να συνεχίσετε με την διαδικασία εγκατάστασης. Πιέστε **Back** (Πίσω), για να επιστρέψετε στην προηγούμενη επιλογή.

- 2 Ακολουθήστε τις οδηγίες που εμφανίζονται στην οθόνη σας.
- 3 Μόλις ολοκληρωθεί η εγκατάσταση, κάντε νέα εκκίνηση του συστήματος.
- 4 Μετά την εκκίνηση του Η/Υ επιλέξτε το Skype όνομά σας από τον κατάλογο επιλογών.

### Σύνδεση της συσκευής USB

- 1 Συνδέστε το καλώδιο USB που παραλάβατε στην συσκευασίας με την πίσω πλευρά του αντάππορα και την θύρα USB του Η/Υ σας.

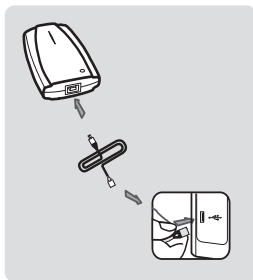
Μόλις συνδέσετε τον αντάππορα USB VoIP021, θα αρχίσει η **ε αναγνώριση του υλικού** του συστήματός σας.

- 2 Ακολουθήστε τις **οδηγίες αναγνώρισης υλικού**.

Επιβεβαιώστε τις προρυθμισμένες επιλογές με **< Back (Πίσω) ή Next >** (Επόμενο).

**ΠΡΟΣΟΧΗ** Αν κατά την διάρκεια της εγκατάστασης εμφανιστούν κουτάκια διαλόγου που ενημερώνουν ότι λείπει ένα τεστ του λογότυπου Windows, κάντε κλικ στο κουτί **Continue Anyway** (Συνέχεια οπωσδήποτε), για να συνεχίσετε την εγκατάσταση.

- 3 Πιέστε **Finish** (Τέλος).
- > *Κόκκινο εικονίδιο εμφανίζεται στην γραμμή ένδειξης κατάστασης.*



## Εισάγετε τον αριθμό προϊόντος και τα προσωπικά σας στοιχεία

- 1 Κάντε διπλό κλικ στο εικονίδιο του τηλεφωνικού κέντρου IP στην οθόνη σας.
- 2 Βρείτε τον αριθμό προϊόντος πάνω στην θήκη του CD ROM.
- 3 Εισάγετε τα προσωπικά σας στοιχεία που είναι υποχρεωτικά: όνομα, επώνυμο, ηλεκτρονική διεύθυνση, χώρα.

Αυτά τα στοιχεία θα καταχωρηθούν στον αντάπτορα VoIP. Σε περίπτωση νέας εγκατάστασης, πρέπει να εισάγετε τα στοιχεία και πάλι.

**ΠΡΟΣΟΧΗ** Κλείστε όποιο softphone τύχει να βρίσκεται σε λειτουργία, για να μπορείτε να ολοκληρώσετε την εγκατάσταση.

- > *Τώρα μπορείτε να κάνετε την Επανεκκίνηση του τηλεφωνικού κέντρου IP.*

## Ολοκλήρωση της σύνδεσης

- 1 Κάνε κλικ με το δεξί πλήκτρο στο κόκκινο εικονίδιο στην γραμμή κατάστασης για να το κλείσετε.
- 2 Κάντε κλικ στο σύντομο τίτλο στην οθόνη για να ξεκινήσετε το τηλεφωνικό κέντρο IP.

Όταν το Skype είναι ανοιχτό, κάντε κλικ με το δεξί πλήκτρο στο εικονίδιο Skype στη γραμμή κατάστασης και ακολουθήστε τις οδηγίες για να το κλείσετε.

- > Η ρύθμιση λειτουργίας έχει ολοκληρωθεί όταν το εικονίδιο τηλεφώνου στην γραμμή καθηκόντων γίνει κίτρινο.
- 3 Ξεκινήστε το Skype κάνοντας κλικ στον σύντομο τίτλο στην οθόνη.

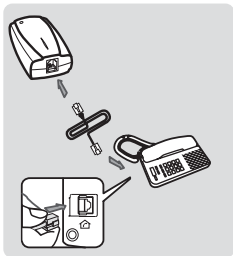
Αν εμφανιστεί το παράθυρο Skype™, εγκρίνετε σ' αυτό το λογισμικό την χρήση του Skype.

## Σύνδεση τηλεφώνου

- I Συνδέστε το καλώδιο RJ11-RJ11 τηλεφωνικής γραμμής που παραλάβετε στην συσκευασία με το τηλέφωνό σας και με την μπροστινή πλευρά του αντάπτορα.

Αν το καλώδιο τηλεφωνικής γραμμής είναι συνδεδεμένο με τη βάση τηλεφώνου, συνιστούμε να αλλάξετε τηλέφωνο.

**ΠΡΟΣΟΧΗ** Βεβαιωθείτε ότι το τηλέφωνό σας είναι ρυθμισμένο στο **Τονικό Σύστημα** κλήσης (βλ. οδηγίες χρήσης του τηλεφώνου σας).



## Κλήση με το Skype

Είναι ευκολότερο να αποθηκεύσετε τους αριθμούς στον τηλεφωνικό κατάλογο του τηλεφώνου σας. Συμβουλευτείτε τις οδηγίες χρήσης του τηλεφώνου.

### Καλέστε χρήστες του Skype (δωρεάν κλήση)

- 1 Σηκώστε το τηλέφωνο.
- 2 Καλέστε το προρυθμισμένο αριθμό ταχείας κλήσης.
- 3 Πιέστε το πλήκτρο **#** δύο φορές.

### Καλέστε κανονικούς αριθμούς με το SkypeOut (υπηρεσία με χρέωση)

- 1 Σηκώστε το τηλέφωνο.
- 2 Καλέστε για γραμμή.
- 3 Πιέστε 00 (ή \*), κατόπιν εισάγετε τον κωδικό της χώρας και τον αριθμό τηλεφώνου.

**Μικρή υπόδειξη** Για να καλέσετε τον αριθμό που επιθυμείτε, καλέστε τον σαν να τηλεφωνούσατε από το εξωτερικό.

- 4 Πιέστε το πλήκτρο **#** δύο φορές.

**Μικρή υπόδειξη** Το SkypeOut είναι μια υπηρεσία με χρέωση που μπορείτε να αγοράσετε από την σελίδα [www.skype.com](http://www.skype.com).

Σε περίπτωση που έχετε προβλήματα κατά την κλήση του αριθμού, συμβουλευτείτε την σελίδα [www.p4c.philips.com](http://www.p4c.philips.com).

## Απάντηση σε κλήση

- 1 Χτυπάει το τηλέφωνο όταν έρχεται κλήση.
- 2 Σηκώστε το χειροτηλέφωνο και μιλήστε.

Μερικές τηλεφωνικές συσκευές έχουν ένα ειδικό πλήκτρο απάντησης σε κλήση.

## Τέλος κλήσης

Κατεβάζετε το χειροτηλέφωνο για να τερματίσετε την κλήση.

Μερικές τηλεφωνικές συσκευές έχουν ένα ειδικό πλήκτρο για το τέλος κλήσης.

**Πρόβλημα****Αποκατάσταση**

Είναι σε λειτουργία ο Η/Υ;

- Θέστε σε λειτουργία τον Η/Υ.
- Ενεργοποιήστε την σύνδεση με το Διαδίκτυο.

Το τηλέφωνο δεν λειτουργεί

- Ένα άλλο softphone είναι σε χρήση. Απενεργοποιήστε τα άλλα softphones εκτός από το ένα που θέλετε να χρησιμοποιήσετε.

Λείπει ήχος κλήσης

- Βεβαιωθείτε ότι ο τρόπος κλήσης του τηλεφώνου σας έχει ρυθμιστεί στο Τονικό και ΟΧΙ στο παλμικό σύστημα.

Λείπει ήχος κλήσης/κουδουνιού

- Βεβαιωθείτε ότι το τηλέφωνό σας είναι συμβατό με γραμμές εκτός PSTN.
- Βεβαιωθείτε ότι ο παροχέας Διαδικτύου δεν μπλοκάρει το πρωτόκολλο VoIP. Επικοινωνήστε με το παροχέα σας.

Δεν γίνεται αναγνώριση κλήσης

- Το τηλέφωνο με την αναγνώριση κλήσης PSTN δεν είναι συμβατό με το VoIP.
- Το λογισμικό VoIP δεν αποστέλλει σωστές πληροφορίες στο τηλέφωνο.

Αυτόματος τηλεφωνητής δεν λειτουργεί

- Οι παραδοσιακοί αυτόματοι τηλεφωνητές δεν είναι πιθανόν συμβατοί με το VoIP.



## Πρόβλημα

## Αποκατάσταση

Υπηρεσίες δικτύου δεν λειτουργούν

- Οι υπηρεσίες δικτύου (κλήση σε αναμονή, μεταφορά κλήσης ...) εξαρτώνται από τις λειτουργίες του softphone.
- Πιθανόν είναι εκτός χρήσης οι υπηρεσίες δικτύου PSTN.

Σφάλμα ήχου κλήσης

- Βεβαιωθείτε ότι έχετε επιλέξει το σωστό αριθμό.
- Οι μηνύες του τηλεφώνου πρέπει να προγραμματιστούν σύμφωνα με τις οδηγίες στο κεφάλαιο "Κλήση"

Άσχημη ποιότητα φωνής

- Η ποιότητα φωνής μπορεί να αλλάξει από κλήση σε κλήση. Τερματίστε την κλήση και αρχίστε μια καινούρια.
- Το κατέβασμα και ανέβασμα αρχείων μπορεί να μειώσει την ροή της κυκλοφορίας VoIP.

Η ποιότητα φωνής αλλάζει

- Η ποιότητα φωνής εξαρτάται από την Ποιότητα Υπηρεσιών (QOS) του παροχέα δικτύου.

Έλλειψη ήχου στο ηχείο του Η/Υ

- Στον Η/Υ σας, ανοίξτε τον πίνακα Ελέγχου, κατόπιν ανοίξτε τις παραμέτρους για τον Ήχο. Στην επιλογή Ήχος, χρησιμοποιήστε τις εξ ορισμού δοθείσες ρυθμίσεις.

## Υγεία και ασφάλεια

Ο παρόν εξοπλισμός δεν είναι σχεδιασμένος για να γίνονται κλήσεις σε περίπτωση ανάγκης. Φροντίστε να είναι διαθέσιμος ένας εναλλακτικός τρόπος που θα επιτρέπει κλήσεις σε περίπτωση εκτάκτου ανάγκης.

Μην επιτρέψετε να έρθει ο αντάπτορας σε επαφή με υγρά. Μην τον ανοίξετε.

## Πιστότητα

Η Δήλωση Πιστότητας βρίσκεται στην διάθεσή σας στην διεύθυνση [www.p4c.philips.com](http://www.p4c.philips.com).

## Συντήρηση και εξυπηρέτηση πελατών

Βοήθεια online: [www.p4c.philips.com](http://www.p4c.philips.com)

## ΑΝΑΚΥΚΛΩΣΗ & ΑΠΟΚΟΜΙΔΗ

Οδηγίες αποκομιδής για παλαιά προϊόντα.

Η οδηγία του Ευρωπαϊκού Κοινοβουλίου και του Συμβουλίου ΑΗΗΕ (Απόβλητα ειδών Ηλεκτρικού και Ηλεκτρονικού Εξοπλισμού, 2002/96/ΕΚ) έχει καθιερωθεί, για να εξασφαλίσει ότι αυτά τα προϊόντα ανακυκλώνονται χρησιμοποιώντας τις καλύτερες δυνατές μεθόδους μεταχείρισης, επαναχρησιμοποίησης και ανακύκλωσης που εγγυώνται την προστασία της υγείας του ανθρώπου και του περιβάλλοντος.

Το προϊόν σας έχει σχεδιαστεί και κατασκευαστεί με υλικά και εξαρτήματα υψηλής ποιότητας, τα οποία μπορούν να ανακυκλωθούν και να επαναχρησιμοποιηθούν. Μην πετάτε το προϊόν όταν παλιώσει με τα γενικά απορρίμματα του νοικοκυριού σας.

Ενημερωθείτε για τα τοπικά συστήματα που εφαρμόζονται για τον διαχωρισμό και συλλογή ηλεκτρικών και ηλεκτρονικών προϊόντων που φέρουν αυτό το σήμα:



Χρησιμοποιήστε ένα από τους εξής τρόπους αποκομιδής:

1. Πηγαίνετε ολόκληρο το προϊόν (μαζί με τα καλώδια, τις πρίζες και τα εξαρτήματά του) στις καθορισμένες εγκαταστάσεις συλλογής ΑΗΗΕ.
2. Αν αντικαταστήσετε το προϊόν αγοράζοντας καινούριο, παραδώστε ολόκληρο το παλιό προϊόν σας στον έμπορο. Είναι υποχρεωμένος να το δεχτεί, όπως απαιτείται από την οδηγία ΑΗΗΕ.

Η εταιρία Philips έχει σημειώσει τις μπαταρίες, τους συσσωρευτές και τις συσκευασίες με τυποποιημένα σύμβολα, για να προωθήσει την κανονική αποκομιδή τους.



Το πράσινο σύμβολο σημαίνει ότι έχει καταβληθεί μια χρηματική εισφορά για την επανεπεξεργασία και ανακύκλωση υλικών συσκευασίας.



Τα υλικά συσκευασίας και οι οδηγίες χειρισμού είναι ανακυκλώσιμα.

## Εγγύηση

Η εγγύηση ισχύει μόνο για τον αντάπτορα VoIP.

Η εγγύηση δεν καλύπτει υπηρεσίες ποιότητας VoIP ή ποιότητα φωνής.

Η εγγύηση παύει να ισχύει όταν χρησιμοποιηθούν τηλέφωνα άλλων λογισμικών.







Specifications are subject to change without notice.  
Trademarks are the property of Koninklijke Philips Electronics N.V. or their respective owners.  
2005 © Koninklijke Philips Electronics N.V. All rights reserved.

[www.philips.com](http://www.philips.com)

3111 285 25541