

Bedienungsanleitung



PHILIPS

3	Inhaltsverzeichnis
4	Wichtige Informationen
7	Verpackungsinhalt
8	Telefonadapter
9	Installieren
11	Anschließen
15	Anrufen
17	Fehlerbehebung
19	Information

Sicherheit

Vor der Installation des USB-Adapters und der Software bitte nachfolgende Informationen beachten:

Informationen für die Installation

- > Bei Einsatz der Betriebssysteme Windows 2000 und Windows XP müssen Sie sich als Benutzer mit Administratorrechten anmelden.
- > Vor der Installation die Firewall (Software/Hardware) deaktivieren. Nach der Installation nicht vergessen die Firewall wieder zu aktivieren.
- > Wenn Sie bereits eine ältere Version für IP-Telefonie installiert haben, empfehlen wir Ihnen diese zu deinstallieren bevor Sie den USB-Adapter installieren.
- > Befolgen Sie während der Installation die ausführlichen Anweisungen auf dem Bildschirm.
- > Die Sprachqualität ist abhängig von der Internet-Verbindung (Wähl- oder Breitband-Verbindung).
- > Die Sprachqualität kann sich vorübergehend verändern.
- > Internet-Verbindungen außerhalb der Firewall werden von den IP Softphone-Leistungsmerkmalen nicht unterstützt.
- > Zu einem bestimmten Zeitpunkt darf nur ein Softphone aktiv sein. Um Konflikte beim Einsatz des Adapters zu vermeiden, deaktivieren Sie alle anderen Softphones bis auf das verwendete.
- > Der Einsatz anderer Softphone-Anwendungen außer Skype beeinträchtigt die Installation und die Nutzung des Produktes.

Sicherheitshinweise für den USB-Adapter

- > Verwenden Sie nur das mitgelieferte USB-Anschlusskabel.
- > Während eines Gewitters darf der USB-Adapter nicht abgezogen und wieder angeschlossen werden. Es besteht dann die Gefahr eines Stromschlags.

PC-Mindestanforderungen

Hardware

- > IBM oder 100% kompatibler PC, 400 MHz Prozessor
- > 128 MB RAM Hauptspeicher
- > 30 MB oder mehr freier Festplattenspeicher
- > 1 freie USB-Buchse (USB1- oder USB2-kompatibel)
- > 1 CD-ROM-Laufwerk oder 1 DVD-Laufwerk

Software

- > Betriebssystem: Windows 2000 und Windows XP
- > Internetverbindung 33,6 kbps oder schneller.
Breitbandverbindung empfohlen (ab 256 kbit/s beim Herunterladen, 128 kbit/s beim Hochladen)

Warenzeichen

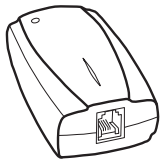
- > Windows 2000 und Windows XP sind eingetragene Warenzeichen von Microsoft Corporation.
- > Skype ist ein eingetragenes Warenzeichen von Skype Technologies SA.

Benötigen Sie Hilfe?

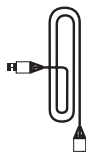
Mehr zur Fehlerbehebung und FAQ's:

Online-Hilfe: www.p4c.philips.com

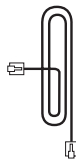
Fehlerbehebung: siehe Seite 17



USB-Adapter



USB-Kabel



Telefonanschlusskabel RJ11-RJ11



Installation IP-Telefonie



Bedienungsanleitung

Was Sie sonst noch benötigen



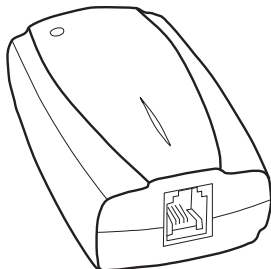
PC



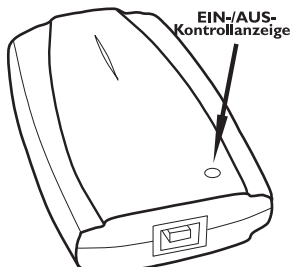
Telefon mit
abziehbarem Telefonkabel
und Stromversorgungskabel



Vertrag mit einem
Internet-Provider:
Wähl- oder
Breitbandverbindung

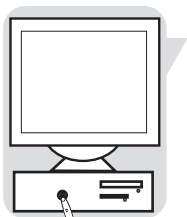


Vorderansicht: RJ11-Stecker



Rückansicht: USB-Stecker

Skype-Software installieren



Skype-Software herunterladen

- 1 Schalten Sie Ihren PC ein.
 - 2 Starten Sie eine Internet-Verbindung.
- Rufen Sie **www.skype.com** auf, um die neueste Version der Skype-Software herunterzuladen.

ACHTUNG Die Dauer für das Herunterladen hängt von der Geschwindigkeit der Verbindung ab.



Skype-Software installieren

Befolgen Sie die Anweisungen auf Ihrem Bildschirm.

Die Installation besteht aus diversen Schritten, in denen Sie verschiedene Optionen auswählen können. Bestätigen Sie nach jedem Schritt Ihre Auswahl mit **Fortsetzen/Weiter**, um den Installationsvorgang fortzusetzen. Verwenden Sie **Zurück** für die Rückkehr zur vorherigen Auswahlmöglichkeit.

- 1 Legen Sie Ihr Skype-Konto an.
 - 2 Tragen Sie Ihr neues Benutzerprofil ein.
- > *Skype sendet eine E-mail-Bestätigung an die im Profil von Ihnen angegebene E-mail-Adresse.*



Kontakteinträge in Skype erstellen

- 1 Drücken Sie auf **+**, um einen Eintrag einzufügen.
- 2 Geben Sie den Skype-Namen Ihres Ansprechpartners ein und befolgen Sie die Anweisungen.
- 3 Positionieren Sie den Cursor auf das Register **Kontakte**, drücken Sie die rechte Maustaste und wählen Sie **Kurzwahl zuweisen**.
- 4 Weisen Sie diesem neuen Kontakt eine Nummer zwischen 0 und 99 zu, um ihn direkt über Ihr Telefon anzurufen.

Diese Nummer ist dann die Kurzwahlnummer Ihres Ansprechpartners.

Wiederholen Sie diese 4 Schritte für jeden neuen Kontakteintrag.

Adapter anschließen

ACHTUNG Den Adapter nicht vor dem Beenden der CD-ROM-Installation anschließen.

CD-Rom laden

Schließen Sie alle auf Ihrem PC geöffneten Programme (mit Ausnahme des Internet-Navigators)

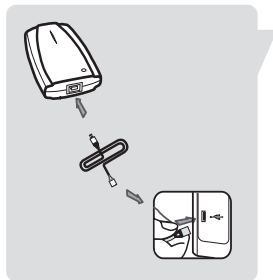
- I Legen Sie die Installations CD in das CD-ROM-Laufwerk Ihres PCs ein.
- > *Der Setup-Assistent wird automatisch gestartet.*

Sollte der Setup-Assistent nicht automatisch starten:

- > Öffnen Sie den Windows-Explorer.
- > Wählen Sie das CD-ROM-Laufwerk aus.
- > Doppelklicken Sie auf **Autorun.exe**

Die Installation besteht aus diversen Schritten, in denen Sie verschiedene Optionen auswählen können. Bestätigen Sie nach jedem Schritt Ihre Auswahl mit **Fortsetzen/Weiter**, um den Installationsvorgang fortzusetzen. Verwenden Sie **Zurück** für die Rückkehr zur vorherigen Auswahlmöglichkeit.

- 2 Befolgen Sie die Anweisungen auf Ihrem Bildschirm.
- 3 Sobald die Installation abgeschlossen ist, einen Neustart des Computers ausführen.
- 4 Wählen Sie nach dem Neustart des PCs Ihren Skype-Namen in der Auswahlliste aus.



USB-Endgerät anschließen

- 1 Schließen Sie das mitgelieferte USB-Kabel auf der Rückseite des Adapters und an der USB-Buchse Ihres PCs an.

Sobald der VOIP021 USB-Adapter angeschlossen ist, wird die **Hardware-Erkennung** gestartet.

- 2 Befolgen Sie die Anweisungen zur **Hardware-Erkennung**.

Bestätigen Sie die voreingestellten Optionen mit **< Zurück** oder **Weiter >**

ACHTUNG Wenn während der Installation Dialogfenster bezüglich eines fehlenden Windows Logo-Tests erscheinen, klicken Sie auf **Fortsetzen trotzdem**, um die Installation fortzusetzen.

- 3 Klicken Sie auf **Beenden**.
> *Rotes Symbol in der Statusleiste.*

Geben Sie die Seriennummer und Ihre persönlichen Daten ein

- 1 Doppelklicken Sie im Desktop auf das IP-Telefonie-Symbol.
- 2 Geben Sie die auf der CD-Hülle aufgedruckte Seriennummer ein.
- 3 Geben Sie die erforderlichen persönlichen Daten ein:
Vorname, Nachname, E-Mail-Adresse, Land.

Diese Daten werden in den VOIP-Adapter übernommen. Im Falle einer erneuten Installation müssen die Daten nochmals eingegeben werden.

ACHTUNG Schließen Sie alle bereits in Betrieb befindlichen Softphones, um die Installation zu beenden.

- > *Sie werden aufgefordert einen Neustart der IP-Telefonie auszuführen.*

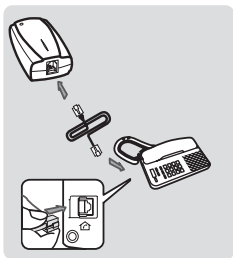
Anschluss beenden

- 1 Klicken Sie mit der rechten Maustaste auf das rote Telefonsymbol in der Statusleiste, um es zu schließen.
- 2 Klicken Sie im Desktop auf das Schnellaufrufsymbol, um die IP-Telefonie zu starten.

Wenn Skype geöffnet ist, klicken Sie mit der rechten Maustaste auf das Skype-Symbol in der Statusleiste und befolgen Sie die Anweisungen, um es zu schließen.

- > *Die Konfiguration ist beendet, wenn das Telefonsymbol in der Statusleiste gelb eingefärbt ist.*
- 3 Starten Sie Skype indem Sie im Desktop auf das Schnellaufrufsymbol klicken.

Wenn das Skype (TM) Fenster erscheint, gestatten Sie dieser Software Skype zu benutzen.



Telefon anschließen

- I Schließen Sie das mitgelieferte Telefonkabel RJ11-RJ11 an Ihrem Telefon und auf der Vorderseite des Adapters an.

Wenn das Telefonkabel Ihres Telefons fest mit der Basisstation verbunden ist, empfehlen wir Ihnen ein anderes Telefon zu verwenden.

ACHTUNG Stellen Sie sicher, dass das Telefon auf das **Tonwahlverfahren** eingestellt ist (siehe Bedienungsanleitung des Telefons).

Mit Skype anrufen

Es ist einfacher die Rufnummern im Telefonbuch Ihres Telefons zu speichern. Schlagen Sie dafür in der Bedienungsanleitung Ihres Telefons nach.

Skype-Benutzer anrufen (gebührenfrei)

- 1 Hörer abheben.
- 2 Die voreingestellte Kurzwahlnummer eingeben.
- 3 Zweimal auf # drücken.

Reguläres Telefon mit SkypeOut anrufen (kostenpflichtig)

- 1 Hörer abheben.
- 2 Die Leitung belegen.
- 3 00 (oder *) eingeben, dann die Länder- und/oder Ortsvorwahl sowie die Telefonnummer eingeben.

Tipp Geben Sie immer die vollständige Rufnummer Ihres Ansprechpartners ein, als würden Sie vom Ausland anrufen.

- 4 Zweimal auf # drücken.

Tipp SkypeOut ist ein gebührenpflichtiger Dienst, den Sie unter www.skype.com beauftragen können.

Falls Probleme bei der Rufnummernwahl auftreten, siehe www.p4c.philips.com

Gespräch annehmen

- 1 Bei einem ankommenden Ruf klingelt das Telefon.
- 2 Nehmen Sie den Hörer ab und führen Sie das Gespräch.

Manche Telefone sind mit einer separaten Abheben-Taste ausgestattet.

Gespräch beenden

Legen Sie den Hörer auf, um das Gespräch zu beenden.

Manche Telefone sind mit einer separaten Auflegen-Taste ausgestattet.

Problem

Tipps

Ist Ihr PC eingeschaltet?

- Schalten Sie Ihren PC ein.
- Aktivieren Sie die Internet-Verbindung.

Ihr Telefon funktioniert nicht

- Ein anderes Softphone wird gerade benutzt. Deaktivieren Sie alle Softphones, bis auf das eine, das Sie benutzen möchten.

Kein Wählton

- Stellen Sie sicher, dass das Wahlverfahren auf Ihrem Telefon auf Tonwahl und NICHT auf Pulswahl eingestellt ist.

Kein Wählton/kein Rufton

- Prüfen Sie, ob Ihr Telefon für andere Anschlussmöglichkeiten außer Hauptanschluss ausgelegt ist.
- Stellen Sie sicher, dass Ihr Internetprovider das VoIP-Protokoll nicht blockiert. Erkundigen Sie sich bei Ihrem Provider.

Keine Anzeige der Rufnummer

- Ein Telefon mit Rufnummernübermittlung an einem Hauptanschluss ist nicht kompatibel mit VOIP.
- Die VOIP-Software übermittelt die Informationen nicht korrekt an das Telefon.

Der Anrufbeantworter funktioniert nicht

- Es ist durchaus möglich, dass ein traditioneller Anrufbeantworter nicht mit VoIP kompatibel ist.

Problem**Tip**

Die Netzanbieterdienste funktionieren nicht

- Die Netzanbieterdienste (Anklopfen, Anrufweiterleitung, usw.) sind von den Softphone-Leistungsmerkmalen abhängig.
- Die Hauptanschluss-Netzanbieterdienste können möglicherweise nicht benutzt werden.

Wähltonfehler

- Prüfen Sie, ob Sie die richtige Nummer gewählt haben.
- Die Speicher Ihres Telefons müssen, wie im Kapitel "Anrufen" beschrieben, programmiert werden.

Schlechte Sprachqualität

- Die Sprachqualität kann von Gespräch zu Gespräch unterschiedlich sein. Beenden Sie das Gespräch und leiten Sie ein neues Gespräch ein.
- Das Herunter- oder Hochladen von Dateien kann die Leistung des VoIP-Verkehrs einschränken.

Unterschiedliche Sprachqualität

- Die Sprachqualität ist abhängig von der Qualität des Providerdienstes.

Keine Tonausgabe am PC-Lautsprecher

- Öffnen Sie die Schaltfläche auf Ihrem PC und rufen Sie dann die Toneinstellungen auf. Stellen Sie im Register Audio/Lautsprecher die Standardeinstellungen ein.

Sicherheitsinformation

Diese Geräteausstattung kann nicht für einen Notruf eingesetzt werden. Verwenden Sie im Notfall ein alternatives Gerät, z.B. ein Handy.

Halten Sie den Adapter von Flüssigkeiten fern. Öffnen oder zerlegen Sie ihn nicht.

Konformität

Die Konformitätserklärung steht unter www.p4c.philips.com zur Verfügung.

Kundendienst und Service

Online-Hilfe: www.p4c.philips.com

Recycling und Entsorgung

Anweisungen für die Entsorgung alter Produkte.

Die Richtlinie WEEE (Abfall aus elektrischen und elektronischen Geräteausstattungen; 2002/96/EG) wurde zum Schutz der menschlichen Gesundheit und der Umwelt aufgestellt, um sicherzustellen, dass ausgediente Produkte unter Nutzung der bestmöglichen Wiederaufbereitungs-, Rückgewinnungs- und technischen Recyclingmöglichkeiten entsorgt werden.

Ihr Produkt wurde aus hochwertigen Materialien und Komponenten entwickelt und hergestellt, die wiederaufbereitet und weiterverwendet werden können.

Werfen Sie Ihr altes Produkt nicht in den Hausmüll.

Bitte informieren Sie sich über die örtlichen Sammelstellen für elektrische und elektronische Abfallprodukte, die mit diesem Symbol gekennzeichnet sind:

Nutzen Sie bitte eine der nachfolgenden Entsorgungsmöglichkeiten:


1. Entsorgen Sie das komplette Produkt (einschließlich der Kabel, Stecker



und des Zubehörs) bei der zuständigen **WEEE** Sammelstelle.

2. Wenn Sie ein Ersatzprodukt erwerben, können Sie Ihr Altgerät im Fachgeschäft abgeben. Gemäß der Richtlinie **WEEE** ist der Einzelhandel verpflichtet Altgeräte zurückzunehmen.

Philips hat die Geräteverpackungen mit Standardsymbolen gekennzeichnet, um die ordnungsgemäße Entsorgung zu fördern.

 Es wurde ein finanzieller Beitrag an die nationalen Institutionen für Wiederaufbereitung und Recycling geleistet.

 Das gekennzeichnete Verpackungsmaterial kann dem Recycling zugeführt werden.

Gewährleistung

Die Gewährleistung gilt ausschließlich für den **VOIP-Adapter**.

Für die Qualität des **VOIP-Dienstes** oder der Sprache kann keine Gewährleistung übernommen werden.

Der Einsatz anderer Telefonsoftware wird nicht gewährleistet.



Specifications are subject to change without notice.
Trademarks are the property of Koninklijke Philips Electronics N.V. or their respective owners.
2005 © Koninklijke Philips Electronics N.V. All rights reserved.

www.philips.com

3 111 285 24512