

# Brugsanvisning



**PHILIPS**



<b>3</b>	<b>Indholdsfortegnelse</b>
<b>4</b>	<b>Vigtige oplysninger</b>
<b>6</b>	<b>Æskens indhold</b>
<b>7</b>	<b>Deres telefon-adapter</b>
<b>8</b>	<b>Installering</b>
<b>10</b>	<b>Forbindelse</b>
<b>13</b>	<b>Opkald</b>
<b>15</b>	<b>Fejlfinding</b>
<b>17</b>	<b>Information</b>

## For Deres sikkerhed

Læs nedenstående oplysninger omhyggeligt igennem, før De installerer Deres **USB-adapter og softwaren**:

### Oplysninger vedrørende installation

- > I styresystemerne Windows 2000 og Windows XP skal der logges ind som bruger med administrator-rettigheder.
- > Deaktiver Deres firewall (software / hardware) før De påbegynder installationen. Glem ikke at genaktivere den, når installationen er afsluttet.
- > Tidligere versioner af IP Phone Center bør afinstalleres, før USB-adapteren installeres.
- > Følg de udførlige anvisninger på skærmen, mens De foretager installationen.
- > Stemmens kvalitet kan afhænge af kvaliteten af Deres internetforbindelse via modem eller bredbånd.
- > Stemmekvaliteten kan variere med tiden.
- > Internetforbindelser, der er beskyttet med en firewall, kan måske ikke understøttes, afhængigt af IP softwaretelefonens ydeevne.
- > Der må kun aktiveres én softwaretelefon ad gangen. For at undgå konflikter ved anvendelse af adapteren skal alle softwaretelefoner undtagen den, der anvendes, inaktiveres.
- > Hvis der anvendes en anden softwaretelefon end Skype, vil dette have følger for installationen og anvendelsen af dette produkt.

### Sikkerhedsforanstaltninger vedrørende **USB-adapteren**

- > Anvend ikke andre USB-forlængerledninger end den medleverede.

- > Undlad at forbinde eller frakoble USB-adapteren i stormvejr. Der opstår ellers risiko for elektrisk stød.

## Minimumkrav til computeren

### Hardware

- > IBM eller 100% kompatibel PC, 400 MHz processor
- > 128 MB RAM hovedlager
- > mindst 30 MB ledig plads i hard diskens hukommelse
- > 1 ledig USB-port (USB1 eller USB2 kompatibel)
- > 1 CD-ROM drev eller 1 DVD-drev

### Software

- > Styresystem: Windows 2000 og Windows XP.
- > Internetforbindelse 33,6 kbps eller hurtigere.  
Bredbåndsforbindelse anbefalet (fra 256 kbit/s downlink, 128 kbit/s uplink).

## Varemærker

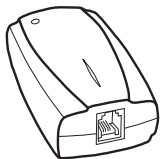
- > Windows 2000 og Windows XP er registrerede varemærker, der tilhører Microsoft Corporation.
- > Skype er et registreret varemærke, der tilhører Skype Technologies SA.

## Brug for hjælp?

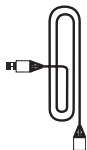
**Mere fejlsøgning og hyppigt stillede spørgsmål:**

**Onlinehjælp:** [www.p4c.philips.com](http://www.p4c.philips.com)

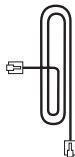
**Fejlsøgning:** sd. 15



USB-adapter



USB-ledning



RJ11-RJ11 telefonledning



Installation af IP Phone Center



Brugsanvisning

### Hvad der ellers kræves



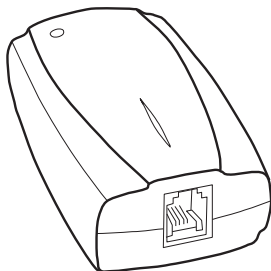
PC



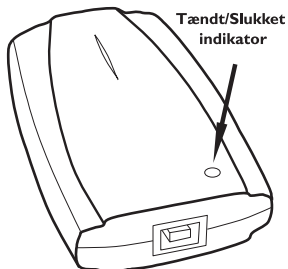
Telefon  
med aftagelig linieledning  
og strømforsyning



Internetabonnement:  
Forbindelse via  
modem eller bredbånd



Set forfra: RJ11 konnektor



Set bagfra: USB-konnektor

## Installering af Skype-softwaren



### Hvordan Skype-softwaren downloades

- 1 Tænd for PC'en
- 2 Opret internetforbindelsen

Gå ind på **www.skype.com** for at downloade den sidste version af Skype-softwaren.

**ADVARSEL** Hvor lang tid det tager at downloade softwaren afhænger af forbindelsens hastighed.

### Installering af Skype-softwaren

Følg anvisningerne på skærmen.

Installeringen indebærer en række trin, hvor man skal vælge mellem adskillige muligheder. Efter hvert trin skal man bekræfte de valg, der er blevet truffet, med **Continue/Next (Fortsæt/Næste)** for at komme videre i installeringsproceduren. Anvend **Back (Tilbage)** for at gå tilbage til det forrige valg.

- 1 Opret en Skype-konto.
  - 2 Fuldend den nye brugerprofil.
- > Skype sender en bekræftelse via email til den email-adresse, De har opgivet i Deres brugerprofil.







## Opret Skype-kontakter

- 1 Tryk på **+** for at tilføje en kontakt.
- 2 Indlæs kontaktens Skype-navn og følg anvisningerne.
- 3 Gå ind i **Contacts (Kontakter)**, tryk på musens højre tast og vælg **Assign Speed-Dial (Tildel kortnummervalg)**.
- 4 Tildel et nummer mellem 0 og 99, hvormed denne nye kontakt opkaldes direkte fra Deres telefon.

Dette nummer er Deres kontakts kortnummervalg nummer.

Gentag disse 4 trin for hver ny kontakt.

## Installering af adapteren

**ADVARSEL** Adapteren må ikke forbindes, før CD-ROM installeringen er fuldført.

### Kør CD-ROM'en

Luk alle programmer (undtagen Internet navigeringsprogrammet), der er aktiveret på PC'en.

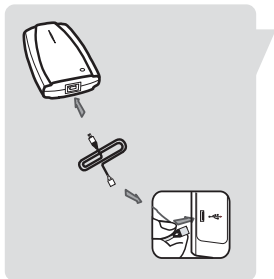
- I Sæt installerings CD-ROM'en i PC'ens CD-ROM drev.
- > Opsætningswizardsoftwaren startes automatisk.

Hvis opsætningswizardsoftwaren ikke startes automatisk:

- > Åbn Windows Explorer
- > Vælg CD-ROM drevet
- > Dobbeltklik **Autorun.exe**

Installeringen indebærer en række trin, hvor man skal vælge mellem forskellige muligheder. Efter hvert trin skal man bekræfte de valg, der er blevet truffet, med **Continue/Next (Fortsæt/Næste)** for at komme videre i installeringsproceduren. Anvend **Back (Tilbage)** for at gå tilbage til det forrige valg.

- 2 Følg anvisningerne på skærmen.
- 3 Genstart systemet, så snart installeringen er gennemført.
- 4 Efter genstart af PC'en vælg Skype-navnet fra udvalgslisten.



## Forbindelse af USB-anordningen

- 1 Forbind den medleverede USB-ledning på bagsiden af adapteren og PC'ens USB-port.

Når VoIP02 I USB-adapteren forbindes, startes **genkendelse af hardware**.

- 2 Følg anvisningerne for **genkendelse af hardware**.

Bekræft forhåndsindstillingerne med **< Back (Tilbage)** eller **Next (Næste) >**.

**ADVARSEL** Hvis der under installeringen kommer en dialogboks til syne, der giver besked om en manglende Windows Logo test, skal der klikkes på **Continue Anyway (Fortsæt alligevel)** for at fortsætte installeringen.

- 3 Klik på **Finish (Afslut)**.
- > *Rødt ikon i statusbjælken.*

## Indtast Deres serienummer og personlige data

- 1 Dobbeltklik på IP telephone center ikonet på desktoppen.
- 2 Find frem til serienummeret, der er opført på CD-ROM'ens hylster.
- 3 Indlæs de obligatoriske personlige data: fornavn, efternavn, email-adresse, land.

Disse data skrives ind i VOIP-adapteren. I tilfælde af en geninstallering, skal disse data indtastes igen.

**ADVARSEL** Luk alle aktiverede softwaretelefoner for at afslutte installeringen.

> Der anmodes om at genstarte IP phone center.

### Afsluttende trin for at oprette forbindelsen

- 1 Klik på det røde ikon i statusbjælken med højre museknap for at lukke det.
- 2 Klik på genvejen på desktoppen for at starte IP phone center.

Hvis Skype er åben, klik på Skype ikonet i statusbjælken med højre museknap og følg anvisningerne for at lukke applikationen.

- > *Konfigureringen er afsluttet, når telefonsymbolet i proceslinjen bliver gult.*
- 3 Start Skype ved at klikke på genvejen på desktoppen.

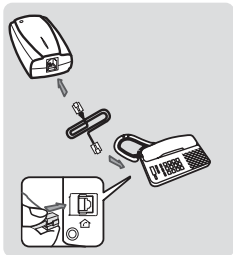
Hvis Skype (TM) vinduet vises, skal De give denne software tilladelse til at bruge Skype.

### Forbindelse af telefonen

- 1 Forbind den medleverede RJ11-RJ11 telefonledning på telefonen og på forsiden af adapteren.

Hvis telefonledningen er tilsluttet basestationen, anbefales det at skifte telefon.

**ADVARSEL** Sørg for, at telefonen er indstillet til **toneopkald** (jævnfør telefonens brugsanvisning).



## Opkald med Skype

Det er nemmere at gemme numrene i Deres telefons telefonbog. Der henvises til telefonens brugsanvisning.

### Opringning til andre Skype-brugere (gratis opkald)

- 1 Tag telefonrøret af.
- 2 Indtast det forhåndsindstillede kortnummervalg nummer.
- 3 Tryk to gange på #.

### Opringning til almindelig telefon med SkypeOut (betalingstjeneste)

- 1 Tag telefonrøret af.
- 2 Opret linieforbindelsen.
- 3 Tast 00 (eller \*) og derefter landets kodenummer efterfulgt af telefonnummeret.

**Tip** Kontaktens nummer skal indtastes, som om De ringer fra udlandet.

- 4 Tryk to gange på #.

**Tip** SkypeOut er en betalingstjeneste, som De kan købe på [www.skype.com](http://www.skype.com).

Hvis der opstår problemer i forbindelse med opringningen, se [www.p4c.philips.com](http://www.p4c.philips.com).

## Hvordan De besvarer et opkald

- 1 Telefonen ringer, når den modtager et indkommende opkald.
- 2 Tag fat i telefonrøret og tal.

På nogle telefoner er der en særlig knap, der skal trykkes på, for at starte samtalen.

## Hvordan man lægger på

Læg telefonrøret på for at afslutte samtalen.

På nogle telefoner er der en særlig knap, der skal trykkes på, for at afslutte opkaldet.

## Problem

## Tip

Er der tændt for PC'en?

- Tænd for PC'en.
- Opret internetforbindelsen.

Telefonen fungerer ikke

- Der anvendes en anden softwaretelefon. Inaktiver alle softwaretelefoner undtagen dén, der skal bruges.

Ingen klartone

- Kontrollér at Deres telefon er indstillet til toneopkald og IKKE til impulsopkald.

Ingen klartone / ringetone

- Kontrollér at Deres telefon er kompatibel med andre linier end PSTN.
- Kontrollér at Deres internetudbyder ikke blokerer VoIP protokollen. Ret henvendelse til internetudbyderen.

Opkalds ID vises ikke

- Telefoner med Opkalds ID PSTN er ikke kompatible med VoIP.
- VoIP-softwaren overfører ikke rigtig information til telefonen.

Telefonsvareren fungerer ikke

- Traditionelle telefonsvarere er måske ikke kompatible med VoIP.

Operatørtjenesterne fungerer ikke

- Operatørtjenesterne (opkald sat på hold, viderestilling af opkald) afhænger af softwaretelefonens egenskaber.
- PSTN-operatørtjenester kan måske ikke anvendes.

**Problem****Tip**

Opkaldstonefejl

- Kontrollér om De har indtastet det rigtige nummer.
- Telefonens hukommelse skal programmeres som beskrevet i kapitlet Opkald.

Ringe stemmekvalitet

- Stemmekvaliteten kan variere fra opkald til opkald. Afslut samtalen og foretag et nyt opkald.
- VoIP-trafikkens flow begrænses nogen gange, mens der downloades eller uploades filer.

Variierende  
stemmekvalitet

- Stemmekvaliteten afhænger af udbyderens Servicekvalitet.

Ingen lyd på  
PC-højtalerne

- Åbn Kontrolpanelet på din computer, derefter Lydparametrene. Vælg Standardindstillinger på fanen Audio.



## Sundhed og sikkerhed

Dette udstyr kan ikke anvendes til at foretage nødopkald. Sørg for, at der kan foretages nødopkald på en anden måde.

Sørg for at adapteren ikke kommer i kontakt med væske. Forsøg ikke at åbne den.

## Overensstemmelse

Overensstemmelseserklæringen findes på [www.p4c.philips.com](http://www.p4c.philips.com).

## Vedligeholdelse og service

Onlinehjælp: [www.p4c.philips.com](http://www.p4c.philips.com)

## Genbrug og bortskaffelse

Anvisninger vedrørende bortskaffelse af gamle produkter.

EU-Direktivet vedrørende Affald af Elektrisk og Elektronisk Udstyr (WEEE: Waste Electrical and Electronic Equipment; 2002/96/EF) er blevet udarbejdet med det formål at sikre, at produkterne genbruges ved hjælp af de bedste håndterings-, returnerings- og genbrugsprocedurer med henblik på beskyttelse af menneskers sundhed og miljøet.

Produktet er designet og fremstillet med højkvalitets materialer og komponenter, der kan genbruges og genanvendes.

Undlad at smide det gamle produkt ud sammen med det almindelige husholdningsaffald.

Indhent oplysninger om særlige lokale indsamlingsordninger for affald af elektrisk og elektronisk udstyr, der er mærket med dette symbol:



Vælg én af nedenstående bortskaffelsesmåder:

1. **Bortskaf hele produktet (inklusive kabler, stikkontakter og tilbehør) i de dertil beregnede indsamlingsindretninger til affald af elektrisk og elektronisk udstyr.**
2. **Hvis De har købt et produkt, der udskiftes, returneres hele det gamle produkt til forhandleren, der i henhold til EU-Direktivet vedrørende Affald af Elektrisk og Elektronisk Udstyr (WEEE) har pligt til at tage det tilbage.**

Philips har mærket emballagen med standardsymboler for at fremme genbrug og hensigtsmæssig bortskaffelse af eventuelt affald.



Der er blevet givet økonomisk tilskud til den tilknyttede nationale indsamlings- og genbrugsordning.



Det mærkede indpakningsmateriale kan genanvendes.

## Garanti

Garantien gælder kun for VoIP-adapteren.

Garantien gælder ikke for VoIP servicekvalitet eller stemmekvalitet.

Der ydes ingen garanti, hvis der anvendes andre softwaretelefoner.





Specifications are subject to change without notice.  
Trademarks are the property of Koninklijke Philips Electronics N.V. or their respective owners.  
2005 © Koninklijke Philips Electronics N.V. All rights reserved.

[www.philips.com](http://www.philips.com)

3111 285 25002