

PHILIPS

MODE D'EMPLOI



Annonces personnelles préenregistrées

Guide et horodatage vocaux

Capacité d'enregistrement 14 minutes

Quatre boîtes messages

Sonnerie personnalisable

Code d'interrogation à distance modifiable

Ecoute des Messages

L'afficheur clignote pour indiquer la présence de nouveaux messages .

- Appuyez sur la touche Lecture/Arrêt pour écouter les nouveaux messages. La lecture des messages se fait à partir du premier message enregistré jusqu'au dernier.
- Si vous souhaitez réécouter le message, appuyez sur la touche pour répéter le message.
- Si vous souhaitez passer au message suivant, appuyez sur la touche .
- Si vous voulez effacer le message, appuyez sur la touche pendant la lecture de ce message ou avant le message suivant.

Remarque: - Si de nouveaux messages sont présents à la fois dans la boîte principale et dans les boîtes messages, deux symboles le signaleront.
- S'il n'y a pas de nouveaux messages dans la boîte principale mais seulement dans les boîtes messages, seul le symbole des boîte messages clignotera sur l'afficheur.
- S'il n'y a aucun nouveau message, que ce soit dans la boîte principale ou dans les boîtes messages, le nombre de messages anciens dans la boîte principale sera affiché sans clignoter.
- S'il n'y a aucun message que ce soit dans la boîte principale ou dans les boîtes messages, l'indication fixe «0» sera affichée sur l'écran.

Enregistrement des Messages dans les Boîtes Messages

Vous disposez de 4 boîtes messages.

Outre la possibilité de laisser un message dans la boîte principale, la personne qui appelle peut choisir de laisser un message dans une boîte messages particulière en appuyant sur la touche correspondante au numéro de la boîte messages (1, 2, 3 ou 4).

- Le répondeur se déclenche après le nombre réglé de sonneries.,
- Votre correspondant doit appuyer sur la touche, c'est-à-dire appuyez sur 1 pour la boîte messages 1, appuyez sur 2 pour la boîte messages 2, ainsi de suite pour les boîtes messages 3 et 4, après lecture de l'annonce.
- L'appareil commence à enregistrer les appels entrants dans la boîte messages choisie.

Enregistrement d'un Message Personnel

Grâce à cette fonction, vous avez la possibilité de laisser un message localement à l'un des membres de votre famille. Pendant l'enregistrement, la ligne téléphonique ne doit pas être utilisée et l'appareil doit être placé sur la position Répondeur Désactivé.

- Placez le Mode Répondeur sur la position Répondeur Désactivé, le voyant Répondeur Désactivé s'allume.
- Appuyez sur la touche Enregistrement.
- Parlez après le bip sonore et après que l'indication «uc» se soit affichée.
- Appuyez sur la touche Lecture/Arrêt ou sur la touche Enregistrement pour arrêter l'enregistrement.
- Lorsque l'indication «uc» cesse d'évoluer, l'appareil relit le message.
- Appuyez une ou deux fois sur la touche Mode Répondeur pour revenir au réglage précédent.

Enregistrement d'une conversation téléphonique

Veillez d'abord vérifier que l'appareil est placé sur la position Répondeur Désactivé. Votre appareil vous permet d'enregistrer la conversation téléphonique.

- Appuyez sur la touche Enregistrement pendant 2 secondes, le Guide Vocal annonce alors «Enregistrement de la Conversation Téléphonique».
- L'enregistrement commence après le bip sonore.
- Appuyez sur la touche Lecture/Arrêt ou Enregistrement pour arrêter l'enregistrement.

Remarque: - Pendant l'enregistrement, un bip sonore est aussi émis sur la ligne pour indiquer à votre interlocuteur que la conversation est enregistrée.
- L'écran affiche la mention «uc» pendant l'enregistrement.
- Si la mémoire est pleine, l'appareil signale «Mémoire pleine».
- La conversation enregistrée n'est pas lue immédiatement à la fin.

Ecoute des Messages Contenus dans les Boîtes Messages

Il y a en tout 4 boîtes messages, en plus de la boîte principale.

Pour écouter les messages des boîtes messages:

- Appuyez sur la touche Boîte aux Lettres , la mention «0» s'affiche.
- En présence de nouveaux messages, le symbole de la Boîte messages clignote.
- Deux secondes plus tard, l'écran passe à l'affichage clignotant du nombre de nouveaux messages dans la Boîte messages.
- Appuyez sur Lecture pour écouter les messages.
- Appuyez sur la touche pour revenir au message précédent ou sur suivant pour passer au message suivant.

Pour écouter les messages d'autres boîtes messages:

- Pour écouter les messages de la Boîte messages 2, appuyez de nouveau sur la touche .
- Le symbole de la Boîte messages et le chiffre 2 s'affichent.
- Veillez suivre la même procédure que précédemment pour toutes les boîtes messages.

Pour sortir des Boîtes messages et retourner sur la boîte principale:

- Après avoir écouté le dernier message de la Boîte messages 4, appuyez sur la touche et vous repasserez sur la boîte principale.

Remarque: - Pour sortir des boîtes messages, vous pouvez aussi appuyer sur la touche lorsqu'aucun message n'est en cours de lecture ou exercez une courte pression sur la touche pendant la pause de 2 secondes avant que le nombre de messages dans les boîtes messages ne soit affiché.
- Pendant la pause qui suit la lecture des messages d'une boîte messages, si vous n'appuyez sur aucune touche pendant 30 secondes, l'appareil repasse sur la boîte principale.

Effacement des Messages

Pour effacer les messages anciens et ceux que vous avez écoutés:

- Si vous n'êtes pas en train d'écouter un message, appuyez 2 secondes sur la touche .

Remarque: L'appareil n'effacera aucun nouveau message non lu pour éviter tout risque d'effacement accidentel.

Pour effacer un message spécifique:

- Appuyez sur la touche pendant l'écoute ou à la fin du message en cours de lecture et ce, avant le début du message suivant.

Réglage du Volume

Si vous souhaitez modifier le volume, il suffit de déplacer le bouton vers le haut ou vers le bas pour atteindre le niveau sonore voulu.



Fonction avertissement de présence d'un nouveau message

Si vous avez désactivé la sonnerie et reçu un nouveau message depuis la dernière lecture, un rappel sonore se déclenchera toutes les 10 minutes.

- Appuyez sur la touche pour activer cette fonction, le voyant s'allume.
- Ajustez le volume au niveau choisi.
- Réappuyez sur cette touche si vous souhaitez désactiver la fonction.

Fonction Silence Sonnerie

La fonction silence sonnerie vous offre la possibilité de désactiver toutes les fonctions sonores du répondeur (filtrage d'appels, sonnerie et fonction «»).

- Appuyez sur la touche pour activer cette fonction, le voyant s'allume.
- Réappuyez sur cette touche si vous souhaitez désactiver la fonction et rétablir les autres.

Remarque: Lorsque la fonction «Silence sonnerie» est activée, la fonction est automatiquement désactivée et le voyant éteint.

Fonctionnement de la Télécommande

Vous pouvez donner des instructions à votre répondeur à partir d'un autre téléphone en utilisant le code confidentiel à 4 chiffres.

- Composez le numéro de téléphone.
- Le répondeur décroche après le nombre de sonneries déterminé. (Si le répondeur est en mode Répondeur Désactivé, il décrochera au bout de 9 sonneries).
- Appuyez sur la touche pour activer les fonctions télécommandées.
- Entrez votre code confidentiel et le répondeur commencera à lire les messages.
- Une fois que tous les messages auront été lus, le répondeur émettra l'annonce suivante «Plus de messages».
- Appuyez sur la touche pour appeler les fonctions d'aide.

Remarques: - Si vous vous trompez en entrant votre code confidentiel, l'appareil émet un signal sonore d'erreur et le répondeur annonce «code incorrect». Veuillez alors saisir de nouveau votre code confidentiel.
- Vous pouvez saisir votre code confidentiel un nombre illimité de fois.
- En cas de silence pendant 7 secondes, le répondeur annonce «aide» appuyez sur la touche.
- Lorsque vous communiquez avec votre répondeur, l'indication «00» s'affiche sur l'écran de celui-ci.

Pendant la lecture des messages, vous pouvez:

Appuyer sur la touche [7] pour réécouter un message.

Appuyer sur la touche [8] pour écouter un message/arrêter l'écoute d'un message.

Appuyer sur la touche [9] pour passer au message suivant.

Appuyer sur la touche [7] pour écouter le message précédent.

Appuyer sur la touche [0] pour effacer le message en cours de lecture.

Appuyer sur la touche [1] pour choisir la Boîte 1.

Appuyer sur la touche [2] pour choisir la Boîte 2.

Appuyer sur la touche [3] pour choisir la Boîte 3.

Appuyer sur la touche [4] pour choisir la Boîte 4.

Appuyer sur la touche [5] pour sortir de la Boîte messages.

Appuyer sur la touche [6] pour accéder aux autres commandes.

Appuyer sur la touche pour écouter la liste des fonctions du menu.

Appuyer sur la touche [#] pour sortir des fonctions télécommandées.

Commandes d'Aide

Appuyez sur la touche [1] pour passer en mode Répondeur Enregistreur.

Appuyez sur la touche [2] pour passer en mode Répondeur Simple.

Appuyez sur la touche [3] pour désactiver le Répondeur.

Appuyez sur la touche [4] pour enregistrer une nouvelle annonce Répondeur Enregistreur ou pour arrêter l'enregistrement.

Appuyez sur la touche [5] pour enregistrer une nouvelle annonce Répondeur Simple ou pour arrêter l'enregistrement.

Appuyez sur la touche [6] pour activer la fonction Surveillance d'Ambiance.

Appuyez sur la touche [7] pour changer le Code Confidentiel.

Appuyez sur la touche [8] pour arrêter/lire les messages ou retourner à la première série de commandes.

Appuyez sur la touche pour écouter la liste des Commandes d'Aide.

Appuyez sur la touche [#] pour sortir des fonctions télécommandées.

Caracteristiques Techniques

Alimentation:	Capacité Mémoire (durée totale d'enregistrement):	
9V AC, 400mA	14 minutes (environ)	
Longueur des messages:	Minimum	Maximum
Annonce	3 secondes	3 minutes
Messages entrants	---	3 minutes
Messages personnels	---	capacité mémoire
Nombre de messages:	60 (max.)	

Remarque:
Veillez utiliser l'adaptateur secteur et le cordon téléphonique fournis dans cette boîte.

FRANCE

vosre garantie internationale Philips

Cher Client,

Merci d'avoir fait l'acquisition de ce matériel PHILIPS. Celui-ci a été fabriqué avec le plus grand soin pour vous donner toute satisfaction. Si malgré nos efforts vous rencontrez des difficultés avec ce matériel, votre revendeur, auprès duquel vous en avez fait l'acquisition prendra la responsabilité de la garantie. Pour le cas où vous auriez besoin de faire appel à un service après-vente dans un pays étranger, la Garantie Internationale PHILIPS viendra compléter les engagements de garantie souscrits à votre égard par votre revendeur, et cela pendant 12 mois à compter de la date de votre achat, pour vous faire bénéficier d'une réparation gratuite, pièces et main-d'oeuvre.

Le bénéfice de la Garantie Internationale PHILIPS suppose que le matériel ait été utilisé conformément à son mode d'emploi et à sa destination et vous sera accordé sur présentation du ticket de caisse ou de la facture d'achat indiquant la date de l'achat, le nom du revendeur, le modèle et le numéro de série du produit.

Aucune garantie ne sera due dans les cas suivants:
• Modification ou altération des documents cités ci-dessus,
• Modèle et/ou numéro de série du produit rendus non identifiables,
• Interventions sur le produit effectuées par une personne non autorisée,
• Dommages, provoqués par une cause extérieure à l'appareil et notamment par

foudre, incendie, dégâts des eaux ou négligence.

Il est rappelé que la modification ou adaptation du produit pour le mettre en adéquation avec des normes d'émission/réception ou de raccordement au réseau local différentes de celles en vigueur dans le pays pour lequel il a été conçu, fabriqué et/ou agréé, n'est pas du ressort de la garantie. En conséquence, il est recommandé de vérifier la destination géographique du matériel lors de l'achat.

Cette garantie n'est pas exclusive de l'application aux achats faits en FRANCE, de la garantie légale prévue par les articles 1641 et suivants du Code civil.

Plus généralement, en cas de problème avec votre matériel PHILIPS, nous vous recommandons d'étudier attentivement la notice d'emploi avant de contacter votre revendeur. Si des questions subsistent auxquelles ce dernier ne peut pas répondre, écrivez ou appelez:

Service Consommateurs PHILIPS

Rue des Vieilles Vignes
Croissy-Beaubourg
B.P. 49
77423 MARNE-LA-VALLÉE CEDEX 2
FRANCE
Tel : 01 64 80 54 54
Fax : 01 64 61 33 48



3140 025 20932



PHILIPS

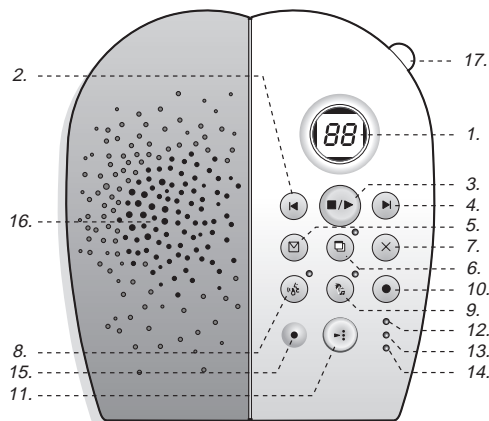
Nous vous remercions d'avoir fait l'acquisition de ce répondeur téléphonique numérique Philips avec guide vocal.

Ce coffret est composé des éléments suivants:

- un répondeur
- un mode d'emploi
- un cordon
- un adaptateur secteur
- une carte aide-mémoire pour l'interrogation à distance

Fonctions et touches de l'appareil

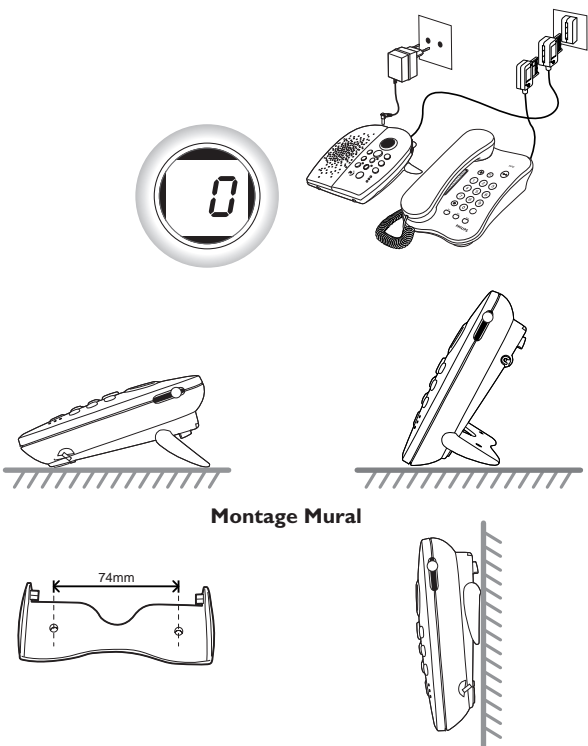
- | | |
|--|--|
| 1. Afficheur | 11. Touche Sélection du Mode du Répondeur |
| 2. Touche Précédent | 12. Voyant Répondeur Enregistreur |
| 3. Touche Lecture/Arrêt | 13. Voyant Répondeur Simple |
| 4. Touche Suivant | 14. Voyant Répondeur Désactivé/Enregistrement de Messages Personnels |
| 5. Touche Boîte Messages | 15. Microphone |
| 6. Touche Menu | 16. Haut-Parleur |
| 7. Touche Effacement | 17. Réglage du Volume |
| 8. Touche Silence sonnerie | |
| 9. Touche Enregistrement | |
| 10. Touche Avertissement de présence nouveaux messages | |



Installation

1. Branchez le cordon téléphonique au répondeur puis à la prise téléphonique murale.
2. Branchez l'adaptateur secteur à la prise secteur murale.
 - 2.1 Vous entendez le Guide Vocal
 - 2.2 Dès son branchement, votre répondeur **ELEGANCE 66** peut enregistrer les messages de vos correspondants. Veuillez vous référer au chapitre Choix du Mode répondeur

Merci d'utiliser un répondeur Philips. Pour commencer les réglages appuyez sur la touche MENU.



Montage Mural

Programmation des fonctions du Répondeur

Dès son branchement, votre répondeur ELEGANCE 66 est prêt à enregistrer tous les messages de vos correspondants. Veuillez aussi consulter le paragraphe: Choix du Mode Répondeur.

Toutefois, nous vous recommandons de vérifier le réglage de l'horodatage pour éviter toute confusion.

Pour commencer, veuillez appuyer sur la touche MENU:



Pour choisir le réglage Pour confirmer le réglage Pour sortir du MENU

Pour modifier les réglages, appuyez sur les touches PRÉCÉDENT ou SUIVANT puis sur la touche MENU. Pour sortir du MENU, appuyez sur la touche ARRÊT (STOP).

Remarque: A chaque coupure de courant, l'heure et la date sont remises à zéro. L'horodatage est alors automatiquement désactivé.

Programmation de l'heure et du jour

Commencez par régler le jour, suivi de l'heure et enfin des minutes.

Régler le jour

1. Par pression sur la touche \odot allez jusqu'à ce que vous entendiez le Guide Vocal.
2. Appuyez sur les touches \odot \odot jusqu'à ce que le Guide Vocal annonce le jour voulu.
3. Appuyez sur la touche \odot pour confirmer et passer au réglage suivant - l'heure.

Régler l'heure

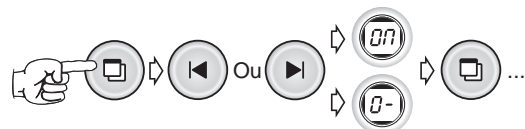
1. Appuyez sur les touches \odot \odot jusqu'à ce que l'heure exacte soit affichée.
2. Appuyez sur la touche \odot pour confirmer et passer au réglage suivant.

Régler les minutes

1. Appuyez sur les touches \odot \odot jusqu'à ce que les minutes soit affichées.
2. Appuyez sur la touche \odot pour confirmer et passer au réglage suivant.

Activation de l'horodatage

Lorsque ni l'heure ni la date ne sont réglées, l'horodatage ne fonctionnera pas même s'il est activé.



Horodatage activé

1. À partir du réglage existant, ou par pression de la touche \odot allez jusqu'à ce que vous entendiez le Guide Vocal.
2. Appuyez sur les touches \odot ou \odot pour modifier le réglage.
3. Si vous souhaitez activer l'horodatage, appuyez sur la touche MENU quand l'indication «On» s'affiche.
4. Si vous souhaitez désactiver l'horodatage, appuyez une fois sur la touche \odot quand l'indication «0» s'affiche.
5. Appuyez sur la touche \odot pour confirmer et passer au réglage suivant.

Programmation du Délai de Prise de Ligne

Pour régler le nombre de sonneries avant que le répondeur prenne l'appel et diffuse l'annonce.



Délai de prise de ligne

1. A partir du réglage existant, ou par pression de la touche \odot allez jusqu'à ce que vous entendiez le Guide Vocal. (Par défaut, l'appareil est placé sur le délai de prise de ligne de 3 sonneries. Il répondra à l'appel entrant à la troisième sonnerie.)
2. Appuyez sur les touches \odot \odot pour choisir le délai de prise de ligne souhaité : «E» correspond au mode Economiseur (Economie d'Unités Téléphoniques). Sur ce réglage, le répondeur répondra à l'appel entrant dès la deuxième sonnerie (Délai de ligne = 2) si de nouveaux messages sont présents. Sinon en l'absence de nouveaux messages, il répondra à la cinquième sonnerie (Délai de prise de ligne = 5). Cela permet à l'utilisateur d'appeler son répondeur et de savoir s'il y a de nouveaux messages à la troisième et à la quatrième sonnerie sans avoir à établir effectivement la communication avec le répondeur.
3. Appuyez sur la touche \odot pour confirmer et passer au réglage suivant.

Activation/Désactivation de la Sonnerie

Ce répondeur **ELEGANCE 66** vous offre deux sonneries supplémentaires pré-enregistrées et une autre que vous pouvez personnaliser. Vous pouvez activer la fonction sonnerie et choisir ensuite une des sonneries supplémentaires pour renforcer celle du téléphone parallèle.



Sonnerie désactivée

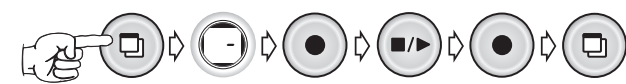
1. A partir du réglage existant, ou par pression de la touche \odot allez jusqu'à ce que vous entendiez le Guide Vocal:
2. L'indication «0» s'affiche.
3. Appuyez sur les touches \odot \odot pour afficher l'indication «On».
4. Appuyez sur la touche \odot pour confirmer et passer au réglage suivant.

Pour désactiver la sonnerie:



1. Suivez la même procédure que celle décrite ci-dessus.
2. Appuyez sur les touches \odot \odot pour afficher l'indication "0".
3. Appuyez sur la touche \odot pour confirmer et passer au réglage suivant.

Personnalisation de la Sonnerie



Sonnerie d'enregistrement

1. A partir du réglage existant, ou par pression de la touche \odot allez jusqu'à ce que vous entendiez le Guide Vocal:
2. L'indication «-» s'affiche.
3. Appuyez sur la touche \odot .
4. Enregistrez le message ou votre sonnerie personnalisée après le bip sonore.
5. Vous disposez de quatre secondes pour personnaliser votre sonnerie. Vous verrez s'afficher un compte à rebours commençant à 4.
6. Appuyez sur la touche \odot lorsque vous avez fini. Vous pouvez alors réécouter l'enregistrement.
7. Appuyez sur la touche \odot si vous souhaitez remplacer cet enregistrement.
8. Appuyez sur la touche \odot pour confirmer et passer au réglage suivant.

Choix de la Sonnerie



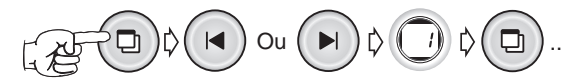
Choisissez une sonnerie

1. A partir du réglage précédent, ou par pression de la touche \odot allez jusqu'à ce que vous entendiez le Guide Vocal:
2. Appuyez sur la touche \odot \odot pour choisir votre sonnerie préférée parmi les deux sonneries pré-enregistrées et celle que vous avez enregistrée.
3. Appuyez sur la touche \odot pour confirmer et passer au réglage suivant.

Remarques: - Pour pouvoir choisir votre sonnerie personnalisée, il faut qu'elle ait été enregistrée préalablement.
- Les sonneries pré-enregistrées correspondent sur l'afficheur aux sonneries 1 et 2.
- Votre sonnerie personnalisée correspond à l'indication P sur l'afficheur.
- Vous disposez de 4 secondes maximum pour l'enregistrement de votre sonnerie personnalisée.

Programmation du Code Confidentiel d'Interrogation à Distance

Lors de la première utilisation de votre appareil, le code confidentiel d'interrogation à distance est «0000». Pour votre sécurité, nous vous conseillons de modifier et de programmer votre propre Code Confidentiel à 4 chiffres.



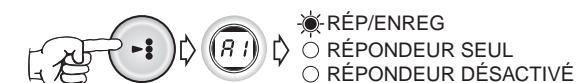
1. Appuyez sur la touche \odot Le Guide Vocal annonce «Code d'Interrogation à Distance...». La mention "PC" s'affiche.
2. Appuyez sur les touches \odot \odot pour modifier chaque chiffre de votre code confidentiel, puis, lorsque le chiffre voulu est affiché, appuyez sur la touche \odot pour confirmer. Répétez cette procédure pour les 4 chiffres.
3. Après avoir choisi le quatrième chiffre, appuyez sur la touche \odot pour confirmer.
4. Le Guide Vocal vous répète alors les 4 chiffres du Code Confidentiel: «Nouveau code d'Interrogation à Distance...».
5. L'appareil sort alors du mode Menu et repasse en mode veille.

Remarque: Si pendant la programmation, aucune touche n'est pressée dans un intervalle de 15 secondes, ou si vous appuyez sur la touche LECTURE/ARRÊT, ou si un appel arrive, l'appareil sort du mode Menu.

Pour accéder de nouveau aux réglages des fonctions du répondeur, appuyez sur la touche \odot .

Choix du Mode Répondeur

Par défaut, votre répondeur **ELEGANCE 66** est placé sur le mode Répondeur Enregistreur pour enregistrer les messages de vos correspondants. Pour écouter l'annonce, appuyez sur la touche MODE jusqu'à ce que la mention «A1» s'affiche et que le voyant Répondeur Enregistreur soit allumé.



- ☀ RÉP/ENREG
- RÉPONDEUR SEUL
- RÉPONDEUR DÉSACTIVÉ

RÉP/ENREG

Vous êtes en liaison avec un répondeur. Merci de laisser votre message après le bip.

RÉPONDEUR SEUL

Vous êtes en liaison avec un répondeur. Merci de rappeler plus tard.

Mode Répondeur Enregistreur:

Si vous souhaitez que l'appareil enregistre les messages de vos correspondants.

1. Appuyez une ou deux fois sur la touche \odot , le voyant Répondeur Enregistreur s'allume.
2. Deux secondes plus tard, vous entendrez l'annonce.

Remarque: Pendant l'écoute, la mention «A1» s'affiche.

Mode Répondeur Simple:

Si vous souhaitez que l'appareil diffuse l'annonce à vos correspondants sans enregistrer les messages:

1. Appuyez une ou deux fois sur la touche \odot , le voyant Répondeur Simple s'allume.
2. Deux secondes plus tard, vous entendrez l'annonce.

Remarque: Pendant l'écoute, la mention «A1» s'affiche.

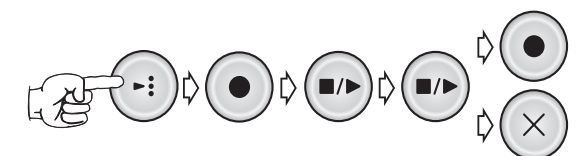
Mode Répondeur Désactivé:

Pour désactiver le répondeur:

1. Appuyez une ou deux fois sur la touche \odot , le voyant Répondeur Désactivé s'allume
2. L'indication «-» s'affiche.
3. Si vous n'appuyez sur aucune touche dans un intervalle de 15 secondes, l'appareil affiche alors le nombre de messages qu'il contient.

Enregistrement de L'annonce

Avant d'enregistrer votre annonce, veuillez choisir le mode répondeur correspondant, soit Répondeur Enregistreur soit Répondeur Simple.



Pour enregistrer votre annonce en Mode Répondeur Enregistreur:

1. Appuyez autant de fois que nécessaire sur la touche \odot , le voyant Répondeur Enregistreur s'allume
2. Appuyez sur la touche \odot pendant l'écoute de l'annonce préenregistrée ou dans les 30 secondes qui la suivent.
3. Parlez après le bip sonore, vous disposez de 3 minutes maximum pour enregistrer votre annonce.
4. Appuyez sur la touche \odot pour arrêter l'enregistrement.
5. Vous entendrez alors votre annonce.
6. Pour confirmer, appuyez sur la touche \odot l'appareil retourne en mode veille.
7. Pour effectuer un nouvel enregistrement, appuyez sur la touche \odot et répétez les étapes (2) à (4).
8. Pour effacer, appuyez sur la touche \odot pendant la lecture.

Pour enregistrer votre annonce en Mode Répondeur Simple:

1. Appuyez autant de fois que nécessaire sur la touche \odot pour activer le mode Répondeur Simple, le voyant correspondant s'allume et votre répondeur lit l'annonce préenregistrée.
2. Appuyez sur la touche \odot pendant l'écoute de l'annonce préenregistrée ou dans les 30 secondes qui la suivent.
3. Parlez après le bip sonore, vous disposez de 3 minutes maximum pour enregistrer votre annonce.
4. Appuyez sur la touche \odot pour arrêter l'enregistrement.
5. Vous entendrez alors votre annonce.
6. Pour confirmer, appuyez sur la touche \odot l'appareil retourne en mode veille.
7. Pour effectuer un nouvel enregistrement, appuyez sur la touche \odot et répétez les étapes (2) à (4).

Remarques: Lorsque la mémoire est pleine, votre appareil passe automatiquement du mode Répondeur Enregistreur au mode Répondeur Simple. Pour effacer votre annonce, appuyez sur la touche \odot pendant la lecture.