

**PHILIPS**

**Наушники**

**4000 Серія**

TAT4556



# КЕРІВНИЦТВО КОРИСТУВАЧА

Зареєструйте свій виріб й отримуйте підтримку на сайті  
[www.philips.com/support](http://www.philips.com/support)

# Зміст

---

<b>1</b>	<b>Важливі інструкції з безпеки</b>	<b>2</b>
	Безпека для слуху	2
	Загальна інформація	2

---

<b>2</b>	<b>Бездротові навушники True Wireless</b>	<b>3</b>
	Комплектація	3
	Інші пристрої	3
	Огляд безпроводних навушників True wireless	4

---

<b>3</b>	<b>Розпочинаємо роботу</b>	<b>5</b>
	Зарядка акумулятора	5
	Як використовувати	5
	Вперше з'єднайте навушники з пристроєм Bluetooth	6
	З'єднайте навушники з іншим Bluetooth пристроєм	7

---

<b>4</b>	<b>Використання навушників</b>	<b>7</b>
	Підключення навушників до пристрою Bluetooth	7
	Контроль активного шумозаглушення (АШЗ)	8
	Увімкнення/вимкнення живлення	8
	Керуйте своїми дзвінками та музикою	8
	Інтелектуальний голосовий помічник	9
	Світлодіодний індикатор стану навушників	9
	Стан LED індикатора футляра-акумулятора	9

---

<b>5</b>	<b>Скидання налаштувань навушників</b>	<b>10</b>
----------	--	-----------

---

<b>6</b>	<b>Технічні дані</b>	<b>10</b>
----------	----------------------	-----------

---

<b>7</b>	<b>Попередження</b>	<b>11</b>
	Декларація про відповідність	11
	Утилізація старого виробу та акумулятора	11
	Виймання вбудованого акумулятора	11

---

---

	Відповідність до ЄВФ	12
	Інформація про навколишнє середовище	12
	Повідомлення про відповідність	12

---

<b>8</b>	<b>Торгові марки</b>	<b>14</b>
----------	----------------------	-----------

---

<b>9</b>	<b>Часті запитання</b>	<b>15</b>
----------	------------------------	-----------

---

# 1 Важливі інструкції з техніки безпеки

## Безпека для слуху



### Небезпека

- Щоб уникнути пошкодження слуху, обмежте час використання навушників на високому рівні гучності та встановіть гучність на безпечний рівень. Чим вище гучність, тим менший час прослуховування, безпечного для органів слуху.

Обов'язково дотримуйтесь наведених нижче вказівок під час використання навушників.

- Прослуховуйте при помірній гучності в межах розумного часу.
- Будьте обережні і не збільшуйте гучність постійно, поки ваш слух адаптується.
- Встановлюйте такий рівень гучності, щоб чути навколишні звуки.
- У потенційно небезпечних ситуаціях слід бути обережними або тимчасово припинити використання.
- Надмірний акустичний тиск із навушників може призвести до втрати слуху.
- Використання навушників при закритих вухах під час водіння не рекомендується і може бути незаконним у деяких регіонах.
- Задля вашої безпеки уникайте відволікання музики чи телефонних дзвінків, перебуваючи в заторі чи інших потенційно небезпечних місцях.

## Загальна інформація

Для уникнення пошкодження або несправності:



### Увага

- Не піддавайте навушники надмірному нагріванню.
- Не кидайте навушники.
- На навушники не повинні потрапляти краплі або бризки (Див. IP рейтинг для конкретного продукту)
- Не допускайте занурення навушників у воду.
- Не заряджайте навушники, якщо роз'єм або гніздо вологі.
- Не використовуйте засоби для чищення, що містять спирт, аміак, бензол або абразивні речовини.
- Якщо необхідно почистити виріб, скористайтеся м'якою ганчіркою, за необхідності змоченою у мінімальній кількості води або розведеного м'якого мила для очищення продукту.
- Вбудований акумулятор не піддається впливу надмірного тепла, наприклад, сонячного світла, вогню тощо.
- Загроза вибуху, якщо акумулятор був замінений неправильно. Замінійте акумулятор тільки елементом еквівалентного типу.
- Щоб досягти певного рейтингу IP кришка зарядного гнізда має бути закритою.
- Викидання батареї у вогонь або гарячу піч, механічне розчавлення або розрізання батареї може призвести до вибуху.
- Лишення батареї в навколишньому середовищі надзвичайно високої температури може призвести до вибуху або витoku легкозаймистої рідини або газу.
- Батарей, що піддалась надзвичайно високому тиску повітря, може призвести до вибуху або витoku легкозаймистої рідини або газу.

Робоча температура, температура зберігання та вологість

- Зберігати у місці з температурою від  $-20^{\circ}\text{C}$  ( $-4^{\circ}\text{F}$ ) до  $50^{\circ}\text{C}$  ( $122^{\circ}\text{F}$ ) при відносній вологості до 90%.
- Використовувати в місці, де температура становить від  $0^{\circ}\text{C}$  ( $32^{\circ}\text{F}$ ) до  $45^{\circ}\text{C}$  ( $113^{\circ}\text{F}$ ) з відотною вологістю до 90%.
- Термін служби батареї може бути меншим при високих або низьких температурах.
- Заміна батареї на батарею неправильного типу становить ризик для серйозного пошкодження навушників та акумулятора (наприклад, у випадку деяких типів літєвих батарей).

## 2 Безпроводні навушники True Wireless

Вітаємо вас із придбанням та запрошуємо приєднатися до спільноти Philips! Щоб повністю скористатися підтримкою, яку пропонує Philips, зареєструйте свій продукт на сайті

[www.philips.com/welcome](http://www.philips.com/welcome).

Ці безпроводні навушники Philips True Wireless надають вам такі можливості:

- насолоджуватись зручними бездротовими дзвінками без рук;
- насолоджуватись та керувати бездротовою музикою;
- перемикатися між дзвінками та музикою.



Короткий посібник



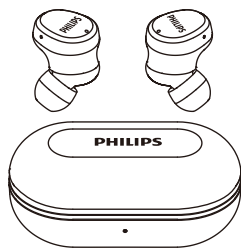
Міжнародна гарантія



Листівка з техніки безпеки

---

### Комплектація



Навушники Philips True wireless  
Philips TAT4556



Змінні гумові насадки x 3 пари



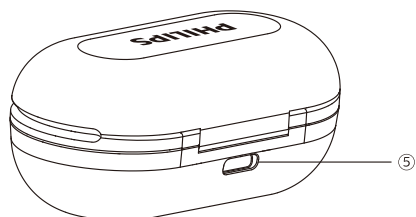
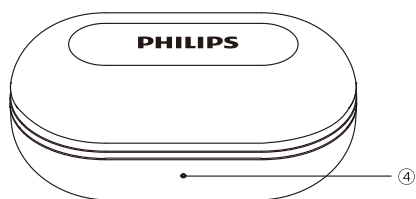
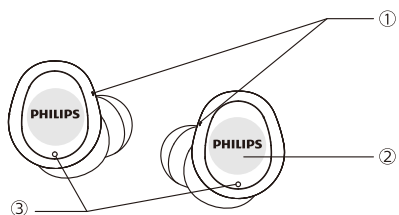
USB кабель типу C для заряджання  
(призначений тільки для заряджання)

---

### Інші пристрої

Мобільний телефон або пристрій (наприклад, ноутбук, планшет, Bluetooth адаптери, MP3-плеєри тощо), які підтримують Bluetooth і сумісні з навушниками.

## Огляд безпроводних навушників True wireless



- ① LED Індикатор (наушники)
- ② Багатофункціональна сенсорна кнопка (БФСК)
- ③ Мікрофон
- ④ Світлодіодний індикатор (футляр-акумулятор)
- ⑤ Слот для USB зарядки C

# 3 Розпочинаємо роботу

## Зарядка акумулятора

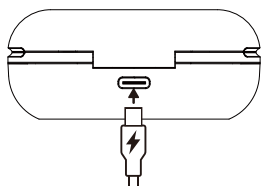
### Попередження

- Перш ніж використовувати навушники, помістіть їх у зарядний ящик і заряджайте акумулятор протягом 2 годин, щоб забезпечити оптимальну ємність і термін служби акумулятора.
- Щоб запобігти можливим пошкодженням, використовуйте лише оригінальний кабель для зарядання USB типу C.
- Перед зарядженням навушників слід завершити телефонну розмову. Після підключення навушників до джерела живлення вони вимкнутья.

## Футляр-акумулятор

Підключіть один кінець USB кабелю C до зарядної коробки, а другий – до джерела живлення.

- Процес зарядження можна контролювати за станом індикатора на передній панелі.
- Коли футляр-акумулятор повністю заряджений, індикатор не світиться.



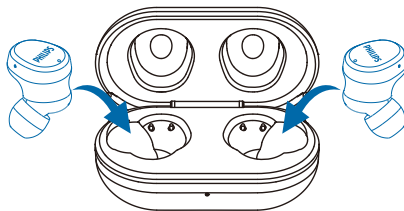
### Порада

- Футляр-акумулятор служить портативним резервним акумулятором для зарядки навушників. Коли зарядний блок буде повністю заряджений, він повністю зарядить навушники 3 рази.

## Навушники

Покладіть навушники у футляр-акумулятор.

- Розпочнеться зарядження навушників, і засвітиться червоний LED індикатор
- Коли навушники повністю заряджені, червона лампочка погасне



### Порада

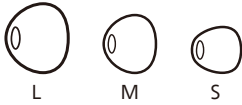
- Зазвичай повна зарядка за допомогою USB-кабелю займає 2 години (для навушників або футляру-акумулятору).

## Як використовувати

Підберіть насадки на навушниках, які найкраще прилягатимуть.

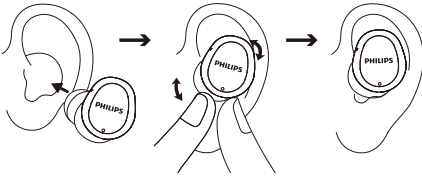
Щільне, надійне прилягання забезпечить найкращу якість звуку та шумозаглушення.

- 1 Перевірте, які саме насадки для навушників для вас найзручніші та забезпечують найкраще звучання.
- 2 Надаються 3 розміри змінних насадок для навушників: великий, середній і малий.



## Вставте навушники

- 1 Слідкуйте за правильним розташуванням лівого й правого навушників.
- 2 Вставте навушники у вуха і злегка поверніть, доки не досягнете надійної посадки.



## Вперше з'єднайте навушники з пристроєм Bluetooth

- 1 Навушники мають бути повністю заряджені й вимкнені.
- 2 Відкрийте верхню кришку футляра-акумулятора та вийміть навушники. Навушники будуть вмикатись автоматично, при підключенні правого і лівого навушника.

- ↳ Білий світлодіод на обох навушниках блимає кожну секунду.
  - ↳ Тепер навушники перебувають у режимі підключення та готові до з'єднання з Bluetooth пристроєм (наприклад, мобільним телефоном).
- 3 Увімкніть Bluetooth функцію на своєму Bluetooth пристрої.
  - 4 З'єднайте навушники з вашим Bluetooth пристроєм. Зверніться до посібника користувача вашого Bluetooth пристрою .

### Попередження

- Якщо після увімкнення навушники не можуть знайти жодного раніше підключеного Bluetooth-пристрою, вони автоматично перемикаються в режим під'єднання.

У наведеному нижче прикладі показано, як з'єднати навушники з Bluetooth пристроєм.

- 1 Увімкніть Bluetooth функцію на своєму Bluetooth пристрої, оберіть **Philips TAT4556**.
- 2 У разі появи запиту введіть пароль "0000" (4 нулі). Для пристроїв і підтримкою Bluetooth 3.0 або вище вводити пароль не потрібно.



Philips TAT4556

## Один навушник (монорежим)

Для використання навушників у монорежимі вийміть правий або лівий навушник з футляра-акумулятора. Навушник автоматично ввімкнеться.

### Попередження

- Візьміть другий навушник із футляра-акумулятора, і вони автоматично з'єднаються один з одним.

## З'єднайте навушники з іншим Bluetooth пристроєм

Якщо у вас є інший Bluetooth-пристрій, який ви бажаєте з'єднати з навушниками, переконайтеся, що функція Bluetooth у будь-якому іншому раніше з'єднаному або під'єднаному пристрої вимкнено. Потім виконайте дії, описані в розділі «Перше з'єднання навушників з Bluetooth пристроєм».

### Попередження

- У пам'яті навушників зберігаються 10 пристроїв. Якщо ви спробуєте об'єднати більше ніж 10 пристроїв, перший з'єднаний пристрій буде замінено на новий.

# 4 Користуйтеся своїми навушниками

## Підключення навушників до вашого Bluetooth пристрою

- 1 Увімкніть Bluetooth функцію на своєму Bluetooth пристрої.
- 2 Відкрийте верхню кришку футляра-акумулятора та вийміть навушники з футляра-акумулятора.
  - ↳ Білий світлодіод блимає кожену секунду.
  - ↳ Навушники шукатимуть останній підключений Bluetooth пристрій і автоматично підключаються до нього. Якщо останній підключений пристрій недоступний, навушники перейдуть в режим підключення.

### Порада

- Навушники не можуть підключатися до більш ніж 1 пристрою одночасно. Якщо у вас є два підключені Bluetooth пристрої, увімкніть Bluetooth функцію лише того пристрою, який потрібно підключити.
- Якщо після ввімкнення навушників ви увімкнете функцію Bluetooth на своєму Bluetooth-пристрої, вам доведеться перейти до меню Bluetooth пристрою та підключити навушники до пристрою вручну.

### Попередження

- Якщо навушники не можуть підключитися до будь-якого Bluetooth пристрою протягом 5 хвилин, вони автоматично вимкнуться для заощадження заряду акумулятора.
- У деяких Bluetooth пристроях підключення може бути не автоматичним. У такому разі вам потрібно перейти до Bluetooth меню вашого пристрою та підключити навушники до Bluetooth пристрою вручну.



## Контроль активного шумозаглушення (АШЗ)

### Увімкнути АШЗ

Керування режимами АШЗ здійснюється подвійним дотиком до кнопки на правому навушнику.

- Функція АШЗ вимкнена, коли навушники увімкнені.
- Двічі торкніться правого БФСК, щоб увімкнути функцію АШЗ.
- Двічі торкніться правого БФСК, він перейде до режиму інформування.
- Двічі торкніться правого БФСК, це вимкне функцію АШЗ.



### Попередження

- Якщо вийняти навушники з вух, вони автоматично перейдуть у режим сну. Якщо знову вставити навушники у вуха, робочий режим відновиться.

Завдання	Завдання	Використання
Ввімкнено АШЗ	Правий навушник	Натиснути двічі
Режим інформування	Правий навушник	Натиснути двічі
Вимкнено АШЗ	Правий навушник	Натиснути двічі
Швидкий режим уваги	Лівий навушник	Натиснути двічі

## Увімкнення/вимкнення живлення

Завдання	Торнутись / Кнопка	Використання
Увімкнення навушників		Вийміть навушники з футляру-акумулятору
Вимкнення навушників		Покладіть навушники у футляр-акумулятор

## Керуйте своїми дзвінками та музикою

### Контроль музики

Завдання	Сенсорна кнопка	Використання
Відтворити або призупинити музику	Правий навушник	Торкніться 1 секунду, доки звуковий сигнал не закінчиться
Перейти вперед	Правий навушник	Натиснути тричі
Перейти назад	Лівий навушник	Натиснути тричі
Регулювання гучності +/-		Використовуйте елементи керування мобільного телефона

### Контроль за викликом

Завдання	Сенсорна кнопка	Використання
Прийм виклику/перемикання абонента під час виклику	Правий навушник	Натиснути двічі
Завершення/відхилення виклику	Правий навушник	Натисніть на 1 секунду, а потім відпустіть

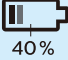

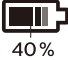

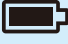

## Інтелектуальний ГОЛОСОВИЙ ПОМІЧНИК

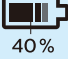



Завдання	Кнопка	Використання
Увімкнення голосових підказок (Siri/Google)	Лівий навушник	Натиснути й утримувати 2 секунди, а потім відпустити
Вимкнення інтелектуального голосового помічника	Лівий навушник	Натиснути один раз

## Світлодіодний індикатор стану навушників

Стан навушників	Індикатор
Навушники підключено до Bluetooth пристрою	Блимає білим світлом кожні 5 секунд
Навушники готові до підключення	Блимає білим світлом кожну секунду
Навушники ввімкнені, але не підключені до Bluetooth пристрою	Блимає білим світлом кожну секунду
Низький заряд акумулятора (наушники)	Після того, як червоний світлодіод блимне 2 рази, блимає кожні 5 секунд
Акумулятор повністю заряджено (футляр-акумулятор)	Червоний LED індикатор не світиться

## Стан LED індикатора футляра-акумулятора

Індикатор футляра-акумулятора (джерело живлення USB підключене)	Індикатор
 40%	 Червоний LED індикатор
 40%	 Білий LED індикатор
 40%	 LED індикатор вимкнено

Індикатор футляра-акумулятора (джерело USB живлення відключене)	Індикатор
 40%	 Білий LED індикатор (5с)
 40%	 Червоний LED індикатор (5с)

### Порада

- Якщо футляр-акумулятор відкритий, коли USB-кабель не під'єднано до зарядного блоку, світлодіод загориться на 5 секунд.

## 5 Скиньте налаштування навушників

Якщо у вас виникли проблеми зі створенням пари або підключенням, ви можете виконати наступну процедуру, щоб скинути навушники до заводських значень за замовчуванням.

- 1 На Bluetooth пристрої перейдіть до Bluetooth меню і видаліть **Philips TAT4556** зі списку пристроїв.
- 2 Вимкніть Bluetooth функцію вашого Bluetooth пристрою.
- 3 Розташували навушники в футлярі-акумуляторі, натисніть і утримуйте багатофункціональну сенсорну кнопку принаймні 8 секунд на обох навушниках.
- 4 Щоб поєднати навушники з Bluetooth пристроєм, увімкніть навушники, вийнявши їх із футляру-акумулятору. Потім увімкніть Bluetooth функцію свого Bluetooth пристрою, виберіть **Philips TAT4556**.

## 6 Технічні дані

- Час відтворення музики (режим ANC увімкнено): 6 + 15 годин
- Час відтворення музики (режим ANC вимкнено): 9 + 20 годин
- У стані очікування: 80 годин
- Тривалість заряджання: 2 години
- Літій-іонна батарея 55 мАг на кожен навушник, літій-іонна батарея 500 мАг на блоці живлення зарядки
- Версія Bluetooth: 5.2
- Сумісні Bluetooth профілі:
  - HFP (профіль "Вільні руки")
  - A2DP (Розширений профіль поширення аудіо)
  - AVRCP (Профіль дистанційного керування аудіо- і відеоапаратурою)
- Підтримувані аудіокодеки: AAC, SBC
- Діапазон частот: 2.402-2.480 ГГц
- Потужність передавача: < 11 дБм
- Радіус дії: до 10 метрів (33 футів)
- Автоматичне відключення
- USB-C порт для заряджання
- Попередження про низький заряд акумулятора: доступно



### Попередження

- Технічні характеристики можуть змінюватись без попередження.

# 7 Попередження

## Декларація про відповідність

Цим MMD Hong Kong Holding Limited заявляє, що даний продукт відповідає основним вимогам та іншим відповідним положенням Директиви 2014/53/EU. Сертифікат відповідності можна переглянути на вебсайті [www.p4c.philips.com](http://www.p4c.philips.com).

## Утилізація старого продукту та акумулятора



Ваш продукт розроблено та виготовлено з високоякісних матеріалів та компонентів, які можуть перероблятися та використовуватись повторно.



Цей символ на виробі означає, що продукт підпадає під дію Європейської директиви 2012/19/EU.

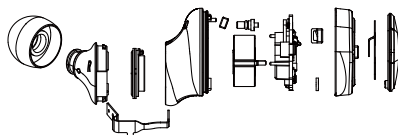


Цей символ означає, що виріб містить вбудовану акумуляторну батарею, на яку поширюється дія Європейської директиви 2013/56/EU, її не можна утилізувати разом із звичайними побутовими відходами. Ми наполегливо радимо віднести виріб в офіційний пункт прийому або в сервісний центр Philips, щоб фахівець витягнув акумуляторну батарею. Дізнайтеся про місцеву систему роздільного збору електричних та електронних виробів та акумуляторних батарей. Дотримуйтесь місцевих правил і ніколи не викидайте виріб та акумуляторні батареї разом зі звичайними побутовими відходами. Правильна утилізація старих виробів та акумуляторних батарей допомагає запобігти негативним наслідкам для навколишнього середовища та здоров'я людей.

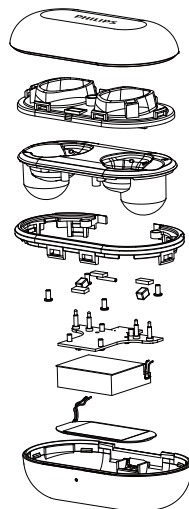
## Зніміть вбудований акумулятор

Якщо у вашій країні немає системи збору/переробки електронних виробів, ви можете захистити навколишнє середовище, вийнявши та переробивши акумулятор перед утилізацією навушників.

- Перед тим як виймати акумулятор, переконайтеся, що навушники від'єднані від зарядного блоку.



- Перед тим, як виймати акумулятор, переконайтеся, що зарядний блок від'єднано від USB-кабелю.



---

## Відповідність до ЄВФ

Цей виріб відповідає всім дійсним стандартам і нормам щодо впливу електромагнітних полів.

---

## Екологічна інформація

Вся непотрібна упаковка була викинута. Ми постаралися зробити таку упаковку, що її легко розділити на три матеріали: картон (коробка), пінополістирол (буфер) і поліетилен (мішок, захисний листовий пінопласт).

Ваша система складається з матеріалів, які можна переробити та використати повторно, якщо їх розбір проведе спеціалізована компанія. Будь ласка, дотримуйтесь місцевих правил щодо утилізації пакувальних матеріалів, розряджених батарей та старого обладнання.

---

## Повідомлення про відповідність

Пристрій відповідає правилам ФКЗ, частина 15. Принципи роботи відповідають двом наступним умовам:

1. Цей пристрій не може створювати шкідливі перешкоди та
2. Цей пристрій повинен приймати будь-які отримані перешкоди, включаючи перешкоди, що можуть спричинити збій в роботі.

### Правила ФКЗ

Це обладнання було перевірено і визнано таким, що відповідає обмеженням для цифрових пристроїв класу В, відповідно до частини 15 Правил ФКЗ. Ці обмеження призначені для забезпечення належного захисту від шкідливих перешкод у житлових приміщеннях. Це обладнання генерує, використовує та може випромінювати радіочастотну енергію та,

якщо не встановлено та не використовується відповідно до інструкції, це може спричинити шкідливі перешкоди для радіозв'язку. Однак немає гарантії, що перешкоди не виникнуть під час конкретної установки. Якщо це обладнання створює шкідливі перешкоди для радіо- або телевізійного прийому, що можна визначити, вимкнувши та ввімкнувши обладнання, користувачеві рекомендують спробувати усунути перешкоди одним або кількома з наступних заходів:

- Змінити напрямок чи місце розташування приймальної антени.
- Збільшити відстань між обладнанням і приймачем
- Підключити обладнання до розетки в ланцюзі, відмінному від тої, до якої підключений приймач
- Звернутися за допомогою до продавця або досвідченого радіотехніка

### Відомості ФКЗ про радіаційний вплив:

Це обладнання відповідає обмеженням ФКЗ щодо впливу радіації, встановленим для неконтрольованого середовища.

Цей передавач не можна розмішувати або використовувати разом з будь-якою іншою антеною чи передавачем.

**Увага:** Користувача попереджають про те, що зміни або модифікації, які прямо не схвалені стороною, відповідальною за відповідність, можуть призвести до втрати права користувача на експлуатацію обладнання.

### Канада:

Цей пристрій містить звільнені від ліцензії передавачі/приймачі, які відповідають RSS, звільненим від ліцензії в Канаді. Експлуатація залежить від наступних двох умов: (1) Цей пристрій не може створювати

перешкод. (2) Цей пристрій повинен приймати будь-які перешкоди, включаючи перешкоди, що можуть спричинити збій в роботі пристрою.

L'émetteur/récepteur exempt de licence contenu dans le présent appareil est conforme aux CNR d'Innovation, Sciences et Développement économique Canada applicables aux appareils radio exempts de licence.

L'exploitation est autorisée aux deux conditions suivantes : (1) L'appareil ne doit pas produire de brouillage; (2) L'appareil doit accepter tout brouillage radioélectrique subi, même si le brouillage est susceptible d'en compromettre le fonctionnement.  
CAN ICES-3(B)/NMB-3(B)

#### **ІС Відомості про вплив радіаційного випромінювання:**

Це обладнання відповідає Канадським обмеженням щодо впливу радіації, встановленим для неконтрольованого середовища.

Цей передавач не можна розміщувати або використовувати разом з будь-якою іншою антеною чи передавачем.

# 8 Торгова марка

---

## Bluetooth

Словесний знак і логотипи Bluetooth® є зареєстрованими торговими марками, що належать Bluetooth SIG, Inc., і будь-яке використання таких марок компанією MMD Hong Kong Holding Limited здійснюється за ліцензією. Інші торгові марки та торгові назви належать їх відповідним власникам.

---

## Siri

Siri є торговою маркою компанії Apple Inc., зареєстрованої в США та інших країнах.

---

## Google

Google і Google Play є торговими марками Google LLC.

## 9 Часті запитання

### **Мої Bluetooth навушники не вмикаються.**

Низький рівень заряду батареї. Зарядіть навушники.

### **Не вдається виконати підключення Bluetooth навушників до Bluetooth пристрою.**

Bluetooth вимкнено. Увімкніть Bluetooth функцію на своєму Bluetooth пристрої і увімкніть Bluetooth пристрій, перш ніж увімкнути навушники.

### **Підключення не працює.**

- Помістіть обидва навушники у футляр-акумулятор.
- Переконайтеся, що ви вимкнули Bluetooth функцію для будь-яких раніше підключених Bluetooth пристроїв.
- На Bluetooth пристрої видаліть «Philips TAT4556» з Bluetooth списку.
- Під'єднайте навушники (див. «Перше під'єднання навушників з Bluetooth пристроєм» на сторінці 6).

### **Bluetooth пристрій не може знайти навушники.**

- Можливо, навушники підключені до пристрою, до якого вони були під'єднані раніше. Вимкніть підключений пристрій або перемістіть його за межі діапазону.
- Можливо, підключення було скинуто, або навушники були раніше поєднані з іншим пристроєм. Знову з'єднайте навушники з Bluetooth пристроєм, як описано в посібнику користувача. (див. «Перше з'єднання навушників із Bluetooth пристроєм» на сторінці 6).

**Мої Bluetooth навушники під'єднані до мобільного телефону з Bluetooth підтримкою, але музика відтворюється лише на динаміку мобільного телефону.**

Зверніться до посібника користувача свого мобільного телефону. Оберіть, щоб слухати музику через навушники.

### **Якість звуку погана, можна почути потрiскування.**

- Bluetooth пристрій знаходиться поза зоною дії. Зменшіть відстань між навушниками та Bluetooth пристроєм або усуньте перешкоди між ними.
- Зарядіть навушники.

### **Якість звуку низька під час потокової передачі з мобільного телефону, дуже повільна або потокова передача взагалі не працює.**

Переконайтеся, що ваш мобільний телефон не тільки підтримує (моно) HFP, але також підтримує A2DP і сумісний з BT4.0x (або вище) (див. «Технічні дані» на сторінці 10).





© MMD Hong Kong Holding Limited, 2021. Усі права захищено.  
Технічні характеристики можуть змінюватись без попередження. Philips та емблема Philips Shield є зареєстрованими торговими марками Koninklijke Philips N.V. і використовуються за ліцензією. Цей продукт був виготовлений і продається компанією MMD Hong Kong Holding Limited або однією з її філій, і MMD Hong Kong Holding Limited є гарантом щодо цього продукту. Всі інші назви компаній і продуктів можуть бути торговими марками відповідних компаній, з якими вони асоціюються.

Модель: TAT4556  
UM\_TAT4556\_00\_UK\_V1.0

