

PHILIPS

Slušalice

Seriya 3000

TAT3215
TAT3255



Korisnički priručnik

Registrujte svoj proizvod i potražite podršku na
www.philips.com/support

Sadržaj

1	Važna bezbjednosna uputstva	2
	Bezbjednost slušanja	2
	Opšte informacije	2

2	Vaše Bluetooth bežične slušalice	3
	Šta je u kutiji	3
	Ostali uređaji	3
	Pregled vaših Bluetooth bežičnih slušalica	4

3	Početak	5
	Napunite bateriju	5
	Uparite slušalice sa Bluetooth uređaj prvi put	6
	Uparite slušalice sa drugim Bluetooth uređajem	6

4	Koristite slušalice	7
	Ponovo povežite slušalice na svoj Bluetooth uređaj	7
	Uključivanje/isključivanje napajanja	7
	Upravljanje svojim pozivima i muzikom	7
	Status LED indikatora	8
	Kako nositi	8

5	Resetovanje slušalica na fabrička podešavanja	9
---	---	---

6	Tehnički podaci podaci	10
---	------------------------	----

7	Obaviještenje	11
	Izjava o usaglašenosti	11
	Odlaganje starog proizvoda i baterije	11
	Usaglašenost s EMF-om	12
	Informacije o životnoj sredini	12
	Obavještenje o usaglašenosti	12

8	Zaštitni znakovi	13
---	------------------	----

9	Često postavljena pitanja	14
---	---------------------------	----

1 Važna bezbjednosna uputstva

Bezbjednost slušanja



Opasnost

- Da biste izbjegli oštećenje sluha, ograničite vrijeme korišćenja slušalica pri velikoj jačini i podesite jačinu zvuka na siguran nivo. Što je veća jačina zvuka to je kraće vrijeme bezbjednog slušanja.

Obavezno se pridržavajte sljedećih uputstava kada koristite slušalice.

- Slušajte pri razumnoj jačini zvuka, tokom razumnog vremenskog perioda.
- Pazite da kontinuirano ne pojačavate jačinu zvuka jer se sluh prilagođava.
- Ne pojačavajte jačinu zvuka toliko visoko da ne možete čuti šta se oko vas događa.
- Trebalo bi da budete oprezni ili privremeno prekinete upotrebu u potencijalno opasnim situacijama.
- Prevelik zvučni pritisak u slušalicama može uzrokovati gubitak sluha.
- Korišćenje slušalica sa oba uha pokrivena za vrijeme vožnje nije preporučljivo i na nekim područjima tokom vožnje može biti protivzakonito.
- Zbog vaše sigurnosti izbjegavajte ometanje muzikom ili telefonskim pozivom dok ste u saobraćaju ili drugim potencijalno opasnim okruženjima.

Opšte informacije

Da biste izbjegli oštećenja ili kvarove:



Oprez

- Nemojte da izlažete slušalice prekomjernoj vrućini.
- Ne ispuštajte svoje slušalice.
- Slušalice ne smiju biti izložene kapanju ili prskanju.
- Ne dopustite da vam slušalice budu potopljene u vodu.
- Ne koristite sredstva za čišćenje koja sadrže alkohol, amonijak, benzen ili abrazive.
- Ako je potrebno čišćenje proizvoda koristite mekanu krpu, po potrebi navlaženu sa minimalnom količinom vode ili razrijeđenim blagim sapunom.
- Ugrađena baterija ne smije biti izložena prekomjernoj vrućini, kao što su sunčeve zrake, požar ili slično.
- U slučaju pogrešne zamjene baterije, postoji opasnost od eksplozije. Zamijenite samo istom ili jednakom vrstom.

O radnim i skladišnim temperaturama i vlažnosti

- Temperatura skladištenja je između $-10\text{ }^{\circ}\text{C}$ i $65\text{ }^{\circ}\text{C}$. Radna temperatura je $45\text{ }^{\circ}\text{C}$ (maks.) (do 90% relativne vlažnosti).
- Životni vijek baterije može biti kraći u uslovima visoke ili niske temperature.

2 Vaše Bluetooth bežične slušalice

Čestitamo vam na kupovini i dobro došli u Philips! Da biste u potpunosti iskoristili podršku koju nudi Philips, registrujte svoj proizvod na www.philips.com/welcome.

Sa ovim Philips bežičnim slušalicama možete:

- da uživate u praktičnim bežičnim pozivima bez korišćenja ruku;
- da uživate i kontrolirate bežičnu muziku;
- da prebacujete između poziva i muzike.

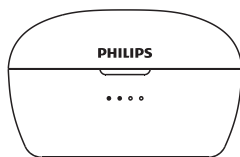
Šta je u kutiji



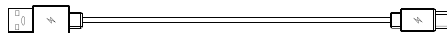
Philips True bežične slušalice
Philips TAT3215, TAT3255



Zamjenjive gumene kapice za uši x2 para



Kučiče za punjenje



USB kabl za punjenje vrste C (samo za punjenje)

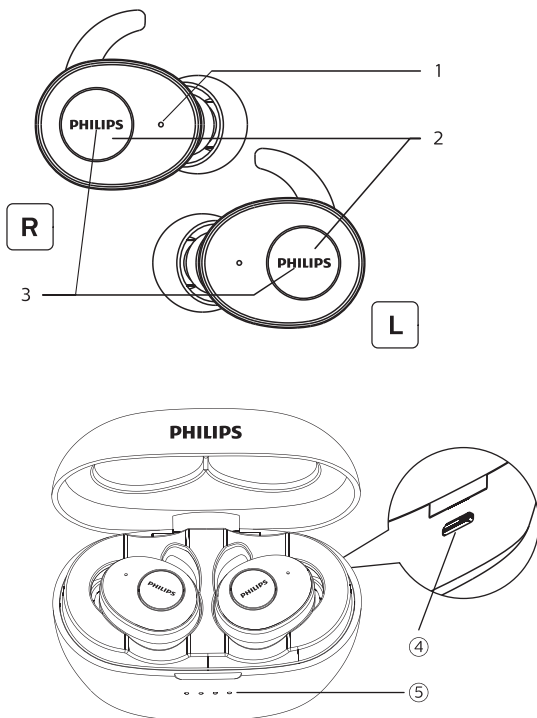


Vodič za brzi početak

Drugi uređaji

Mobilni telefon ili uređaj (npr. prenosni računar, Bluetooth adapteri, MP3 plejeri itd.) koji podržava Bluetooth i koji je kompatibilan sa slušalicama (pogledajte „Tehnički podaci” na stranici 10

Pregled Bluetooth bežičnih slušalica



1. Mikrofon
2. Višenamjenske tipke
3. LED indikator (slušalice)
4. USB-C priključak za punjenje
5. LED indikator (kućište za punjenje)

3 Početak

Napunite bateriju

Bilješka

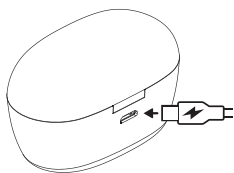
- Prije prvog korišćenja slušalica, stavite slušalice u kućište za punjenje i punite bateriju 2 časaza optimalan kapacitet i životni vijek baterije.
- Za izbjegavanje oštećenja koristite samo originalni USB kabl za punjenje.
- Završite svoj poziv prije punjenja slušalica jer će se slušalice isključiti zbog punjenja.

Kućište za punjenje

Spojite jedan kraj USB kabla sa kućištem za punjenje a drugi kraj sa izvorom napajanja.

↳ Kućište za punjenje počinje da se puni.

- Proces punjenja potvrđuje plava LED lampica na prednjem panelu.
- Kad se kućište za punjenje potpuno napuni, svijetli plavo svijetlo.



Savjet

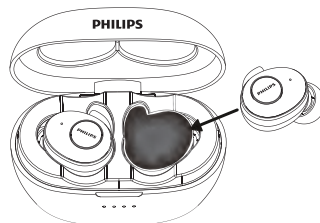
- Kućište za punjenje služi kao prenosiva sigurnosna baterija za punjenje slušalica. Kad se kućište za punjenje potpuno napuni, podržava 3 punih ciklusa punjenja slušalica.

Slušalice

Postavite slušalice u kućište za punjenje.

↳ Slušalice počinju da se pune.

- Proces punjenja potvrđuje se bijelom LED lampicom na slušalicama.
- Kada se slušalice potpuno napune, bijelo svijetlo se gasi.

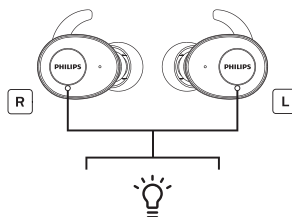


Savjet

- Obično je za potpuno punjenje potrebno 2 časa (za slušalice ili kućište za punjenje).

Uparite slušalice sa Bluetooth uređajem prvi put

- 1 Provjerite da li su slušalice u potpunosti napunjene.
- 2 Uzmite obje slušalice iz kućišta za punjenje, slušalice će se automatski uključiti, ulazeći u režim za uparivanje i desna i lijeva slušalica će da budu povezane.



- ↳ Čuće se glasovno obavještenje „Uključi“ i glasovno obavještenje „Uparivanje“. Zatim će se pojaviti glasovno obavještenje „Desni kanal“ na desnoj slušalici i „Lijevi kanal“ na lijevoj slušalici nakon što se međusobno upare.

- ↳ U desnoj slušalici postoji glasovno obavještenje "Uparivanje" i LED treperi bijelom i plavom bojom.
- ↳ Slušalice su sada u režimu uparivanja i spremne su za uparivanje sa Bluetooth uređajem (npr. Mobilnim telefonom).

- 3 Uključite Bluetooth funkciju svog Bluetooth uređaja.
- 4 Uparite slušalice sa svojim Bluetooth uređajem. Pogledajte korisnički priručnik vašeg Bluetooth uređaja.
 - ↳ U desnoj slušalici postoji glasovno obavještenje "Povezano" i LED indikator svijetli 5 sekundi na obje slušalice. Svoj uređaj možete da koristite za reprodukciju muzike ili upućivanje poziva.

Bilješka

- Uključite samo kanal „Lijeva slušalica“, on ne može da se poveže sa Bluetooth uređajem, trebate da uključite „Desni kanal“ da biste ih međusobno uparili.

Sljedeći primjer prikazuje kako da uparite slušalice sa Bluetooth uređajem.

- 1 Uključite Bluetooth funkciju svog Bluetooth uređaja, odaberite Philips TAT3215, TAT3255
- 2 Unesite lozinku za slušalice "0000" (4 nule) ako se to od vas zatraži. Za one Bluetooth uređaje koji sadrže verziju Bluetooth-a 3.0 ili noviju, nije potrebno unošenje lozinke.



Philips TAT3215
TAT3255

Jednostruko uparivanje slušalica (Mono režim)

- 1 Uzmite desnu slušalicu („glavni uređaj“) iz kućišta za punjenje i slušalica će se automatski uključiti. Iz desne slušalice će da se čuje glasovno obavještenje „Uključivanje“.



- 2 Uključite Bluetooth funkciju na svom uređaju, potražite „Philips TAT3215, TAT3255“ i dodirnite da biste se povezali. (Pogledajte str. 6)



Philips TAT3215, TAT3255

- 3 Jednom kada uparivanje uspije, čujete glasovno obavještenje „Povezano“ i indikatorska lampica će da se ugasi.

Bilješka

- Uključite samo kanal „Lijeva slušalica“, on ne može da se poveže sa Bluetooth uređajem, trebate da uključite „Desni kanal“ da biste ih međusobno uparili.

Uparite slušalice sa drugim Bluetooth uređajem

Ako imate drugi Bluetooth uređaj koji želite da uparite sa slušalicama, provjerite je li isključena funkcija Bluetooth na bilo kojem drugom prethodno uparenom ili povezanom uređaju. Zatim slijedite korake iz „Uparivanje slušalica s Bluetooth uređajem po prvi put“.

Bilješka

- Slušalice pohranjuju 1 uređaj u memoriju. Ako pokušate da uparite više od 2 uređaja, najraniji upareni uređaj zamjenjuje se sa novim.

4 Koristite slušalice

Ponovo povežite slušalice na svoj Bluetooth uređaj

- 1 Uključite Bluetooth funkciju svog Bluetooth uređaja.
- 2 Uzmite obje slušalice iz kućišta za punjenje, slušalice će se automatski uključiti i ponovo povezati.
 - ↳ Ako nije povezan nijedan uređaj, slušalice se automatski isključuju nakon 3 minute
 - ↳ Obje slušalice su sada uključene i automatski se međusobno uparuju.
 - ↳ Slušalice će da traže posljednji povezani Bluetooth uređaj i automatski će se ponovo povezati sa njim. Ako posljednji povezani uređaj nije dostupan, slušalice će pretraživati i ponovno se povezati sa sljedećim posljednjim povezanim uređajem.



Savjet

- Slušalice ne mogu istovremeno da se povežu s više od jednog uređaja. Ako imate dva uparena Bluetooth uređaja, uključite Bluetooth funkciju samo onog uređaja koji želite da povežete.
- Ako nakon uključivanja slušalice uključite Bluetooth funkciju Bluetooth uređaja, morate da odete u Bluetooth meni uređaja i ručno da povežete slušalice sa uređajem



Bilješka

- Ako slušalice ne uspiju da se povežu sa bilo kojim Bluetooth uređajem za 3 minuta, isključite se automatski kako bi se uštedio vijek trajanja baterije.
- Na nekim Bluetooth uređajima veza možda neće biti automatska. U tom slučaju morate da odete u Bluetooth meni svog uređaja i ručno da povežete slušalice sa Bluetooth uređajem.

Uključivanje/isključivanje napajanja

Zadatak	Višenamjenska tipka	Operacija
Uključite slušalice.	Slušalice	Izvadite obje slušalice iz kućišta za punjenje.
Isključite slušalice.		Obje slušalice stavite u kućište za punjenje.
	Desna/lijeva slušalica	Pritisnite i zadržite 5 sekunde. <ul style="list-style-type: none">↳ Bijela LED lampica trepće 3 puta.

Upravlajte svojim pozivima i muzikom

Kontrola muzike

Zadatak	Višenamjenska tipka	Operacija
Reprodukujte ili pauzirajte muziku.	Desna/lijeva slušalica	Pritisnite jednom.
Preskočite unaprijed.	Desna slušalica	Pritisnite i zadržite 2 sekunde.
Preskočite unazad.	Lijeva slušalica	Pritisnite i zadržite 2 sekunde.

Kontrola poziva

Zadatak	Višenamjenska tipka	Operacija
Javite se / odložite poziv.	Desna/lijeva slušalica	Pritisnite jednom.
Odbijte dolazni poziv.	Desna/lijeva slušalica	Pritisnite i zadržite 2 sekunde.
Prebacivanje pozivaoca tokom poziva.	Desna/lijeva slušalica	Pritisnite i zadržite 2 sekunde.

Glasovno upravljanje

Zadatak	Višenamjenska tipka	Operacija
Siri/Google	Desna/lijeva slušalica	Pritisnite dva puta

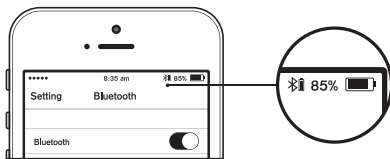
Status LED indikatora

Status slušalica	Indikator
Slušalice su povezane sa Bluetooth uređajem.	Bijelo LED svijetlo svijetli 5 sekundi.
Slušalice su uključene.	Bijela LED lampica trepće 2 puta.
Slušalice su u režimu uparivanja.	Plavi i bijeli LED indikatori trepću.
Slušalice su uključene, ali nisu povezane sa Bluetooth uređajem.	Plavi i bijeli LED indikatori će da počnu da trepću. Ako se ne može uspostaviti veza, slušalice će se isključiti u roku od 3 minuta.

Nizak nivo baterije (slušalice).	Na slušalicama ćete čuti glasovno obavještenje „baterija je slaba“.
	Bijeli LED trepće dva puta svake 3 minute
Baterija je potpuno napunjena	LED indikator je isključen.

LED indikator baterije na statusu slušalica

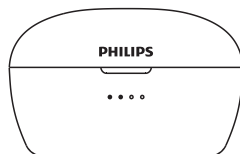
Prikazaće indikator baterije na Bluetooth uređaju nakon spajanja na slušalice.



LED indikator baterije na kućištu za punjenje

Dok se slušalice pune, plavi LED indikator će da se upali

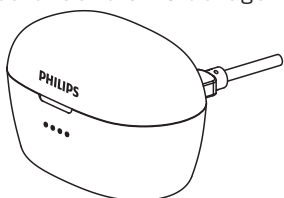
- 4 plavi LED indikator ostaje uključen za 75-100% snage
- 3 plavi LED indikator ostaje uključen za 50-75% snage
- 2 plavi LED indikator ostaje uključen za 25-50% snage
- 1 plavi LED indikator ostaje uključen za 0-25% snage



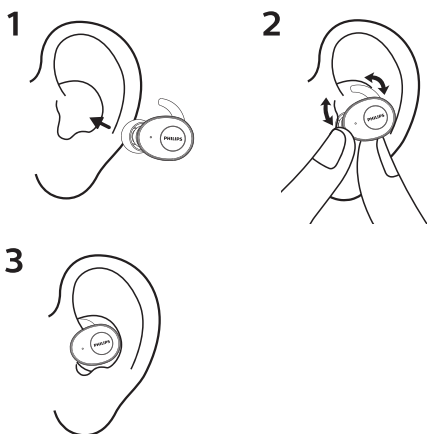
LED indikator baterije na kućištu za punjenje USB kablom vrste C

Prilikom punjenja slušalica, status plavog LED indikatora je kao što je navedeno u nastavku:

- 4 plava LED indikatora svijetle za 70-100% snage
- 2 plava LED indikatora ostaju uključena i treći LED indikator trepće svake sekunde za 50-75% snage
- 1 plavi LED indikator ostaje uključen i drugi LED trepće svake sekunde za 25-50% snage
- 1 plavi LED indikator trepće svake sekunde za 0-25% snage



Kako nositi



5 Resetujte slušalice na fabrička podešavanja

Ako naidete na bilo kakve probleme sa uparivanjem ili povezivanjem, možete da slijedite sljedeći postupak da biste slušalice resetovali na fabrička podešavanja.

- 1 Na svom Bluetooth uređaju idite u Bluetooth meni i uklonite Philips TAT3215 sa liste uređaja.
- 2 Isključite Bluetooth funkciju svog Bluetooth uređaja.
- 3 Vratite obje slušalice u kućište za punjenje. Pritisnite i zadržite lijevu i desnu funkcijsku tipku slušalica 5 sekundi.
 - ↳ Uzmite obje slušalice iz kućišta za punjenje, slušalice će se automatski uključiti.
Čuće se glasovno obavještenje „Uključi“ i glasovno obavještenje „Uparivanje“.
 - ↳ Zatim će se pojaviti glasovno obavještenje „Desni kanal“ na desnoj slušalici i „Lijevi kanal“ na lijevoj slušalici nakon što se međusobno upare. LED indikator na desnoj slušalici treperi bijelom i plavom bojom 3 minute. Iz desne slušalice će da se čuje glasovno obavještenje „Povezano“.
 - ↳ Zatim, desna slušalica LED slušalice treperi u beloj i plavoj boji tokom 3 minute.
- 4 Da biste povezali slušalice sa Bluetooth uređajem, uključite Bluetooth funkciju svog Bluetooth uređaja i odaberite „Philips TAT3215, TAT3255“.

6 Tehnički podaci

Slušalice

- Vrijeme muzike: 6 časova (dodatnih 18 časova sa futrolom za punjenje)
- Vrijeme razgovora: 5 časa (dodatnih 15 časova sa futrolom za punjenje)
- Vrijeme stanja pripravnosti: 80 časa
- Vrijeme punjenja: 2 časa
- Punjiva litijum-jonska baterija: 50 mAH na svakoj slušalici
- Verzija Bluetooth-a: 5,1
- Kompatibilni Bluetooth profili:
 - A2DP (napredni profil distribucije zvuka)
 - AVRCP (profil daljinskog upravljanja audio i video zapisima)
- Podržani audio kodek: SBC
- Raspon frekvencija: 2,4 GHz
- Snaga odašiljača: <4 dBm
- Radni raspon: Do 10 metara (33 stopa)

Kućište za punjenje

- Vrijeme punjenja: 2 časa
- Punjiva litijum-jonska baterija: 500 mAH



Bilješka

- Specifikacije su podložne promjenama bez prethodne najave

7 Obavještenje

Izjava o usaglašenosti

Kompanija „MMD Hong Kong Holding Limited“ ovim izjavljuje da je ovaj proizvod u skladu sa osnovnim zahtjevima i ostalim relevantnim odredbama Direktive 2014/53/EU. Izjavu o usaglašenosti možete da pronadete na www.p4c.philips.com.

Odlaganje starog proizvoda i baterije



Vaš proizvod je dizajniran i proizveden od visokokvalitetnih materijala i komponenti koje mogu da se recikliraju i ponovo



Ovaj simbol na proizvodu znači da je proizvod pokriven Evropskom direktivom 2012/19/EU.

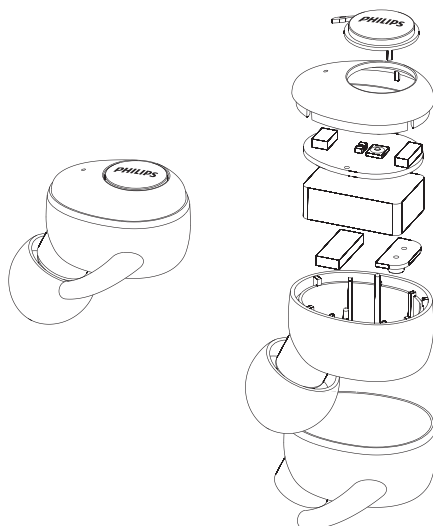


Ovaj simbol znači da proizvod sadrži ugrađenu punjivu bateriju obuhvaćenu Evropskom direktivom 2013/56/EU koja ne može da se odlaže sa uobičajenim kućnim otpadom. Čvrsto vam savjetujemo da svoj proizvod odnesete u službeni centar za prikupljanje ili u „Philips“ servisni centar kako biste profesionalno uklonili punjivu bateriju. Informišite se o lokalnom sistemu odvojenog prikupljanja električnih i elektroničkih proizvoda i punjivih baterija. Pridržavajte se lokalnih pravila i nikada ne odlažite proizvod i punjive baterije sa uobičajenim kućnim otpadom. Pravilno odlaganje starih proizvoda i punjivih baterija pomaže u sprječavanju negativnih posljedica po životnu sredinu i zdravlje ljudi.

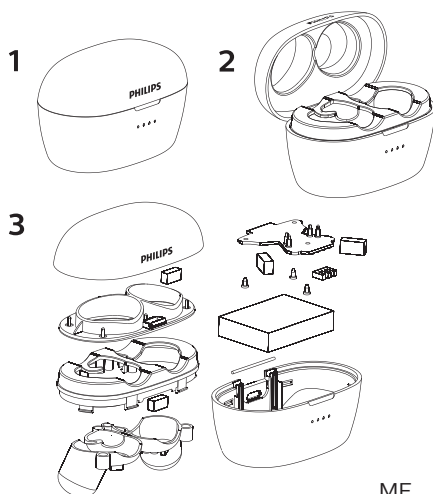
Izvadite ugrađenu bateriju

Ako u vašoj zemlji ne postoji sistem za prikupljanje/recikliranje elektroničkih proizvoda, možete da zaštitite životnu sredinu uklanjanjem i recikliranjem baterije prije nego što odložite slušalice.

- Prije uklanjanja baterije, provjerite da li je slušalica isključena iz kućišta za punjenje.



- Prije uklanjanja baterije, provjerite da li je kućište za punjenje otključano sa USB kablova za punjenje.



Usaglašenost sa EMF-om

Ovaj je proizvod uskladen sa svim primjenjivim standardima i propisima koji se odnose na izloženost elektromagnetskim poljima.

Informacije o životnoj sredini

Sve nepotrebno pakiranje je izostavljeno. Pokušali smo olakšati odvajanje ambalaže na tri materijala: karton (kutija), polistirenska pjena (tampon) i polietilen (vrećice, zaštitna pjenasta folija.) Vaš se sistem sastoji od materijala koji mogu da se recikliraju i ponovo upotrijebe ako ih rastavi specijalizovana kompanija. Pridržavajte se lokalnih propisa koji se odnose na zbrinjavanje ambalažnog materijala, istrošenih baterija i stare opreme.

Obavještenje o usaglašenosti

Uređaj je u skladu s Pravilima Federalne komisije za komunikacije, dio 15. Rad zavisi od sljedeća dva uslova:

1. Ovaj uređaj ne smije uzrokovati štetne smetnje i
2. Ovaj uređaj mora prihvatiti svaku primljenu smetnju, uključujući smetnje koje mogu uzrokovati neželjeni rad.

Pravila Federalne komisije za komunikacije

Ova je oprema testirana i ustanovljeno je da udovoljava ograničenjima digitalnog uređaja klase B, u skladu s dijelom 15 Pravila Federalne komisije za komunikacije. Ta su ograničenja osmišljena kako bi pružila razumnu zaštitu od štetnih smetnji u stambenim objektima. Ova oprema generiše, koristi i može da zrači radiofrekvencijsku energiju i, ako nije instalirana i korišćena u skladu sa uputstvima za upotrebu, može uzrokovati štetne smetnje u radio komunikaciji.

Međutim, ne postoji garancija da se smetnje neće dogoditi u određenoj instalaciji. Ako ova oprema uzrokuje štetne smetnje radijskom ili televizijskom prijemu, što se može utvrditi isključivanjem i uključivanjem opreme, korisnik se ohrabruje da pokuša ukloniti smetnje koristeći jednu ili više od sljedećih mjera:

- Premjestite prijemnu antenu.
- Povećajte udaljenost između opreme i prijemnika
- Priključite opremu u utičnicu na strujnom krugu različitom od onoga na koji je povezan prijemnik.
- Za pomoć se obratite prodavcu ili iskusnom radio/TV tehničaru.

Izjava Federalne komisije za komunikacije o izloženosti zračenju:

Ova oprema udovoljava ograničenjima Federalne komisije za komunikacije o izloženosti zračenju postavljenim za nekontrolisano okruženje.

Ovaj odašiljač ne smije biti smješten ili raditi zajedno sa bilo kojom drugom antenom ili odašiljačem.

Kanada:

Ovaj uređaj je u skladu sa RSS standardima koji su izuzeti od dozvole kompanije „Industry Canada“. Rad zavisi od sljedeća dva uslova: (1) ovaj uređaj ne smije da uzrokuje štetne smetnje i (2) ovaj uređaj mora da prihvata sve primljene smetnje, uključujući smetnje koje mogu da prouzrokuju neželjeni rad. CAN ICES-3(B)/NMB-3(B)

IC izjava o izloženosti zračenju:

Ova oprema udovoljava kanadskim granicama izloženosti zračenju utvrđenim za nekontrolisano okruženje.

Ovaj odašiljač ne smije biti smješten ili raditi zajedno sa bilo kojom drugom antenom ili odašiljačem

Oprez: Korisnik je upozoren da bi izmjene ili modifikacije koje nije izričito odobrila osoba odgovorna za uskladenost mogle poništiti ovlaštenje korisnika za upotrebu opreme.

8 Zaštitni znakovi

Bluetooth

The Bluetooth® riječ i logotipi su registrovani zaštitni znakovi u vlasništvu kompanije „Bluetooth SIG, Inc.“ i svaka upotreba tih znakova kompanije „Top Victory Investment Limited“ je pod licencom. Ostali zaštitni znakovi i trgovačka imena pripadaju njihovim vlasnicima.

Siri

Siri je zaštitni znak kompanije „Apple Inc.“, registrovan u SAD-u i drugim zemljama.

Google

"Google" i "Google" logo su registrirani zaštitni znakovi kompanije "Google Inc"

9 Često postavljana pitanja

Moje Bluetooth slušalice se ne uključuju.

Nivo baterije je nizak. Napunite slušalice.

Ne mogu da uparim Bluetooth slušalice sa svojim Bluetooth uređajem.

Bluetooth je onemogućen. Omogućite Bluetooth funkciju na svom Bluetooth uređaju i uključite Bluetooth uređaj prije nego što uključite slušalice.

Uparivanje ne radi.

- Objе slušalice stavite u kućište za punjenje.
- Provjerite jeste li onemogućili Bluetooth funkciju svih prethodno povezanih Bluetooth uređaja.
- Na Bluetooth uređaju izbrišite „Philips TAT3215, TAT3255” sa Bluetooth liste.
- Uparite svoje slušalice (pogledajte „Uparivanje slušalica sa Bluetooth uređajem prvi put” na stranici 6).

Kako resetovati uparivanje.

Izvadite obje slušalice iz kućišta za punjenje. Dvaput pritisnite obje višefunkcijske tipke na slušalicama dok LED indikator ne postane bijel, pričekajte oko 10 sekundi. Čućete „Povezano“, „Lijevi kanal“, „Desni kanal“, jer je uparivanje uspješno.

Bluetooth uređaj ne može naći slušalice.

- Slušalice mogu biti povezane s prethodno uparenim uređajem. Isključite spojeni uređaj ili ga premjestite izvan doseg.
- Uparivanje je možda resetovano ili su slušalice prethodno uparene sa drugim uređajem. Ponovo uparite slušalice s Bluetooth uređajem, kako je opisano u korisničkom priručniku (pogledajte „Uparite slušalice s vašim Bluetooth uređajem” na stranici 6).

Moje Bluetooth slušalice su povezane sa Bluetooth stereo mobilnim telefonom, ali muzika se reprodukuje samo na zvučniku mobilnog telefona.

Pogledajte korisnički priručnik svog mobilnog telefona. Odaberite slušanje muzike putem slušalica.

Kvalitet zvuka je loš i može se čuti pucketanje.

- Bluetooth uređaj je izvan dometa. Smanjite udaljenost između slušalica i Bluetooth uređaja ili uklonite prepreke između njih.
- Napunite svoje slušalice.

Kvalitet zvuka je loš kada je strimovanje sa mobilnog telefona vrlo sporo ili audio strimovanje uopšte ne radi.

Provjerite da li vaš mobilni telefon podržava (mono) HSP/HFP, ali da takođe podržava A2DP i kompatibilan je sa BT4.x (ili noviji) (pogledajte „Tehnički podaci” na stranici 10).

Čujem, ali ne mogu da kontrolišem muziku na svom Bluetooth uređaju (npr. reprodukcija/pauza/preskakanje prema naprijed/nazad).

Provjerite da Bluetooth audio izvor podržava AVRCP (pogledajte „Tehnički podaci” na stranici 10)

Nivo jačine zvuka slušalica je prenizak.

Neki Bluetooth uređaji ne mogu da povežu jačinu zvuka sa slušalicama putem sinhronizacije jačine zvuka. U ovom slučaju morate da podesite jačinu zvuka na svom Bluetooth uređaju da biste postigli odgovarajući nivo jačine zvuka.

Ne mogu da povežem slušalice sa drugim uređajem, šta da radim?

- Provjerite je li isključena Bluetooth funkcija prethodno uparenog uređaja
- Ponovite postupak uparivanja na drugom uređaju (pogledajte „Uparivanje slušalica sa Bluetooth uređajem prvi put” na stranici 6)

Čujem zvuk samo iz jedne slušalice.

- Ako ste u toku poziva, normalno je da zvuk dolazi iz desne i lijeve slušalice.
- Ako slušate muziku ali zvuk dolazi samo iz jedne slušalice:
- Baterija druge slušalice može da bude prazna. Za optimalne performanse, puniti oba slušalice do kraja.

- Desna i lijeva slušalica su odvojene jedna od druge. Prvo isključite obje slušalice, zatim vratite obje slušalice na kućište za punjenje na 5 sekundi i onda ih izvadite. Ovo će uključiti i spojiti obje slušalice. Ponovo povežite slušalice na svoj Bluetooth uređaj.
- Slušalice su povezane na više Bluetooth uređaja. Isključite Bluetooth funkciju svih povezanih uređaja. Isključite obje slušalice, vratite obje slušalice na kućište za punjenje na 5 sekundi i onda ih izvadite. Ponovo povežite slušalice na svoj Bluetooth uređaj. Imajte na umu da su slušalice dizajnirane za povezivanje samo s jednim Bluetooth uređajem. Kad ponovo povežete slušalice sa Bluetooth uređajem, isključite Bluetooth funkciju bilo kojeg drugog prethodno uparenog/povezanog uređaja.
- Ako gore navedena rješenja ne pomognu, resetujte slušalice na fabrička podešavanja (pogledajte „Resetovanje slušalica na fabrička podešavanja” na stranici 9).

Za dodatnu podršku posjetite www.philips.com/support.



Este equipamento não tem direito à proteção contra interferência prejudicial e não pode causar interferência em sistemas devidamente autorizados. Este produto está homologado pela ANATEL, de acordo com os procedimentos regulamentados pela Resolução 242/2000, e atende aos requisitos técnicos aplicados. Para maiores informações, consulte a site da ANATEL: www.anatel.gov.br

„Philips“ i grb „Philips Shield“ su registrovani zaštitni znakovi „Koninklijke Philips N.V.“ i koriste se pod licencom. Ovaj proizvod je proizvela i prodaje se pod odgovornošću kompanije „MMD Hong Kong Holding Limited“ ili jedne od njenih povezanih podružnica, a kompanija „MMD Hong Kong Holding Limited“ je nalogodavac u vezi sa ovim proizvodom.

