

PHILIPS

Headphones

2000 Series

TAT2205 | TAT2235 | TAT2245



Priročnik za uporabnike

Vaš izdelek lahko registrirate in pomoč poiščete na
www.philips.com/support

Vsebina

1	Pomembna varnostna navodila	2
	Varovanje sluha	2
	Splošne informacije	2

2	Vaše brezžične slušalke	
	Bluetooth	3
	Kaj je v škatli	3
	Druge naprave	3
	Pregled vaših brezžičnih slušalk Bluetooth	4

3	Prvi koraki	5
	Napolnite baterijo	5
	Indikatorska lučka LED baterije na polnilnem ohišju	5
	Prvo seznanjanje slušalk z vašo napravo Bluetooth	6
	Seznanjanje ene same slušalke (način Mono)	7
	Seznanjanje slušalk z drugo napravo Bluetooth.	7

4	Uporaba slušalk	7
	Vzpostavite povezavo z vašo napravo Bluetooth	7
	Vklop in izklop	8
	Upravljajte vaše klice in glasbo	8
	Stanje indikatorske lučke LED	8
	Stanje indikatorske lučke LED za baterijo slušalk	9
	Kako nositi slušalke	9

5	Ponastavitev slušalk na tovarniške nastavitve	9
----------	--	----------

6	Tehnični podatki	10
----------	-------------------------	-----------

7	Izjava	11
	Izjava o skladnosti	11
	Odstranjevanje izrabljenih izdelkov in baterij	11
	Elektromagnetna združljivost	11
	Okoljevarstvene informacije	12
	Izjava o skladnosti	12

8	Pogosto zastavljena vprašanja	13
----------	--------------------------------------	-----------

I Pomembna varnostna navodila

Varovanje sluha



Nevarnost

- Da preprečite okvare sluha, uporabljajte slušalke pri visoki glasnosti le za kratek čas in nastavite glasnost na varno raven. Čim glasnejši je zvok, tem krajši naj bo čas poslušanja.

Pri uporabi slušalk upoštevajte naslednje nasvete.

- Slušalke uporabljajte pri zmerni glasnosti in ne predolgo.
- Ne zvišujte glasnosti, ko se vaš sluh prilagodi na določeno stopnjo.
- Glasnosti ne nastavlajte tako visoko, da ne bi več slišali zvokov iz okolice.
- Če se nahajate v potencialno nevarni situaciji, bodite previdni ali začasno prenehajte uporabljati slušalke.
- Preglasen zvok iz slušalk in zvočnikov lahko povzroči izgubo sluha.
- Uporaba slušalk, ki pokrivajo obe ušesi, med vožnjo ni priporočena in je ponekod morda celo prepovedana.
- Za vašo varnost se izogibajte odvratanju pozornosti zaradi glasbe ali telefonskih klicev med vožnjo ali v drugih potencialno nevarnih situacijah.

Splošne informacije

Da preprečite poškodbe ali okvare:

Pozor

- Slušalk ne izpostavljajte visokim temperaturam.
- Pazite, da vam slušalke ne padejo.
- Slušalke ne smejo biti izpostavljene kapljanju ali brizganju tekočin.
- Slušalk ne potaplajte v vodo.
- Za čiščenje ne uporabljajte čistil, ki vsebujejo alkohol, amoniak, benzen in abrazivnih čistil.
- Za čiščenje uporabite mehko krpo, ki jo narahlo namočite z vodo ali blago milnico.
- Integrirane baterije ne izpostavljate virom toplote, kot so sonce, ogenj in podobno.
- Nevarnost eksplozije pri nepravilno nameščeni bateriji. Baterijo nadomestite samo z enako ali enakovredno.

Temperature in vlažnosti pri uporabi in hranjenju

- Izdelek uporabljajte in shranjujte pri temperaturi med 0°C (32°F) in 60°C (140°F) pri relativni vlažnosti do 90 %.
- Pri visokih ali nizkih temperaturah je življenjska doba baterije nižja.

2 Vaše brezžične slušalke Bluetooth



Vodnik za hiter začetek

Čestitamo za vaš nakup in dobrodošli pri Philipsu! Da bi vam bila naša ponudba pri Philips resnično v korist, izdelek registrirajte na www.philips.com/welcome.

Z brezžičnimi sluškami Philips lahko:

- telefonirate prostoročno in brezžično;
- brezžično poslušate in upravljate glasbo;
- preklapljate med glasbo in klici;

Druge naprave

Mobilni telefon ali mobilna naprava (npr. prenosni računalnik, PDA, adapter Bluetooth, predvajalnik MP3 itd.), ki podpira Bluetooth in je združljiva s sluškami (glejte razdelek Tehnični podatki na strani 10).

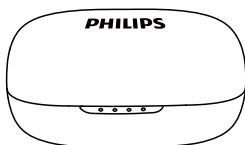
Kaj je v škatli



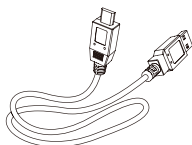
Slušalke Philips Bluetooth in-ear TAT2205 | TAT2235 | TAT2245



Izmenljive gumijaste ušesne kapice - 2 para

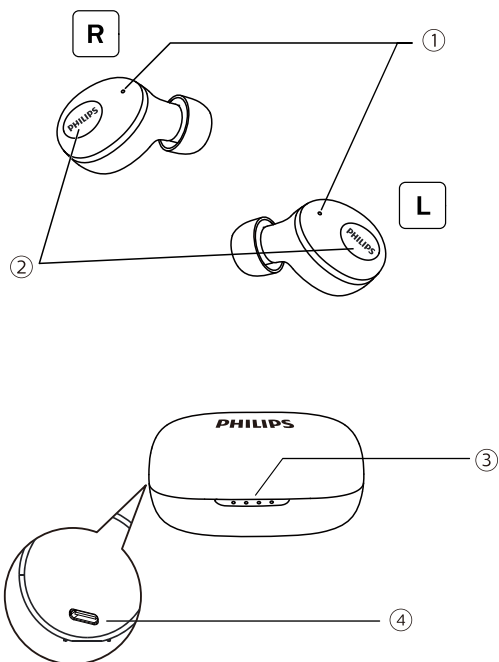


Ohišje za polnjenje



Polnilni kabel USB-C (samo za polnjenje)

Pregled vaših brezžičnih slušalk Bluetooth



- ① Mikrofon in indikatorska lučka LED (slušalka)
- ② Večfunkcijske tipke
- ③ Indikatorska lučka LED (na polnilnem ohišju)
- ④ Reža za polnjenje USB-C

3 Prvi koraki

Napolnite baterijo

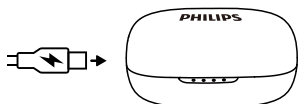
Opomba

- Pred prvo uporabo slušalk položite slušalke v ohišje za polnjenje in polnite baterije najmanj 2 uri, da zagotovite optimalno zmogljivost in življenjsko dobo baterije.
- Da ne pride do poškodb, uporabite le originalni polnilni kabel USB.
- Preden pričnete s polnjenjem slušalk, prekinite klic, saj bo vzpostavitev povezave s polnilnikom povzročila izklop slušalk.

Ohišje za polnjenje

Priključite en konec kabla USB v ohišje za polnjenje in drug konec v vir napajanja.

- ↳ Ohišje za polnjenje prične polniti slušalke.
- Ko poteka polnjenje, modra lučka LED na sprednji plošči utripa.
- Ko so slušalke v celoti napolnjene, modra lučka neprekinjeno sveti.



Namig

- Ohišje za polnjenje je obenem prenosna baterija za polnjenje slušalk. Ko je ohišje za polnjenje v celoti napolnjeno, lahko z njim 3-krat popolnoma napolnite slušalke.

Indikatorska lučka LED baterije na polnilnem ohišju

Med polnjenjem slušalk sveti modra lučka LED.

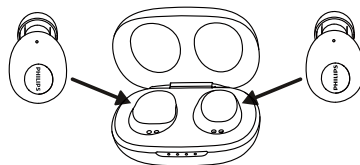
- Četrta modra lučka LED utripa 1-krat na sekundo, ostale svetijo: napolnjenost baterije 75-100 %.

- Prva in druga modra lučka LED svetita, tretja in četrta zaporedoma utripata enkrat na sekundo: napolnjenost baterije 50-75 %.
- Prva modra lučka LED sveti, druga, tretja in četrta zaporedoma utripajo enkrat na sekundo: napolnjenost baterije 25-50 %.
- 4 modre lučke LED utripajo enkrat na sekundo - napolnjenost baterije 0-25 %.

Slušalke

Položite slušalke v ohišje za polnjenje.

- ↳ Slušalke se pričnejo polniti.
- Ko poteka polnjenje, bela lučka LED na slušalkah sveti.
- Ko so slušalke v celoti napolnjene, bela lučka ugasne.

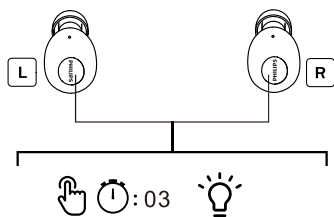


Namig

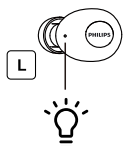
- Običajno traja polnjenje (slušalk ali ohišja za polnjenje) 2 uri.

Prvo seznanjanje slušalk z vašo napravo Bluetooth

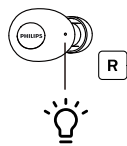
- 1 Preverite, ali so slušalke v celoti napolnjene.
- 2 Samodejni vklop: odprite ohišje za polnjenje, vzemite slušalke iz ohišja in modra indikatorska lučka LED 3-krat utripne ter oglasi se govorno sporočilo »Power on«. Ročni vklop: na obeh slušalkah pritisnite in za približno 3 sekunde zadržite večfunkcijsko tipko.



- ↳ Lučka LED desne slušalke utripa izmenično v beli in modri barvi, lučka leve slušalke pa je izključena in utripne samo enkrat vsakih 10 sekund.
- ↳ Obe slušalki sta zdaj vključeni in seznanjeni med seboj.
- ↳ Zdaj so slušalke v načinu za seznanjanje in jih lahko seznanite z napravo Bluetooth (npr. z mobilnim telefonom).



Modra lučka LED utripne enkrat vsakih 10 sekund.



Lučka LED utripa izmenično v beli in modri barvi.

- 3 Vključite funkcijo Bluetooth na vaši napravi Bluetooth.
- 4 Seznanite slušalke z vašo napravo Bluetooth. Glejte uporabniški priročnik vaše naprave Bluetooth.
 - ↳ V desni slušalki boste zaslišali govorno sporočilo »Connected« in lučka LED se na obeh slušalkah ugasne in utripa 1-krat na 10 sekund. Vašo napravo lahko uporabljate za poslušanje glasbe ali klicanje po telefonu.

Opomba

- Če slušalke po vklopu ne najdejo poprej povezane naprave Bluetooth, samodejno preklopijo v način za seznanjanje.

Naslednji primer prikazuje seznanjanje slušalk z vašo napravo Bluetooth.

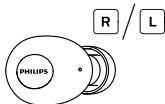
- 1 Vključite funkcijo Bluetooth na vaši napravi Bluetooth, nato pa izberite **Philips TAT2205 | TAT2235 | TAT2245**
- 2 Vnesite geslo slušalk »0000« (4 ničle), če boste k temu pozvani. Pri mobilnih napravah, ki uporabljajo Bluetooth 3.0 ali novejšo različico, vnos gesla ni potreben.



Philips TAT2205/
TAT2235/ TAT2245

Seznanjanje ene same slušalke (način Mono)

- 1 Vzemite desno slušalko iz ohišja za polnjenje (»glavno napravo«). Slušalka se samodejno vključi. Iz desne slušalke boste zaslišali govorno sporočilo »Power on«.



- 2 Na vaši napravi vključite funkcijo Bluetooth, poiščite »Philips TAT2205 | TAT2235 | TAT2245« in se dotaknete ukaznega polja za vzpostavljanje povezave. (Glejte stran 6.)



Philips TAT2205/
TAT2235/ TAT2245

- 3 Ko je seznanjanje uspešno zaključeno, boste slišali govorno sporočilo »Connected« in indikatorna lučka bo ugasnila.

Seznanjanje slušalk z drugo napravo Bluetooth.

Če želite s slušalkami seznaniti še drugo napravo, preverite, ali je funkcija Bluetooth na poprej seznanjeni in povezani napravi izključena. Nato sledite korakom postopka »Prvo seznanjanje slušalk z vašo napravo Bluetooth«.



Opomba

- Slušalke si lahko zapomnijo dve napravi. Če želite seznaniti več kot 2 napravi, bo prva seznanjena naprava nadomeščena z novo.

4 Uporaba slušalk

Vzpostavite povezavo z vašo napravo Bluetooth

- 1 Vključite funkcijo Bluetooth na vaši napravi Bluetooth.
- 2 Vzemite obe slušalki iz ohišja za polnjenje. Slušalki se samodejno vključita in znova povežeta.
 - ↳ Če ni povezana nobena zunanja naprava, se slušalke po 5 minutah samodejno izklopijo.
 - ↳ Obe slušalki sta zdaj vključeni in seznanjeni med seboj.
 - ↳ Slušalke bodo skušale najti nazadnje povezano napravo Bluetooth in se z njo samodejno povezati. Če zadnja povezana naprava ni na voljo, se slušalke poskušajo priključiti na naslednjo napravo, ki je bila pred tem povezana.



Namig

- Slušalke se ne morejo povezati več kot na 1 napravo hkrati. Če sta seznanjeni dve napravi Bluetooth, vključite funkcijo Bluetooth samo na napravi, ki jo želite povezati.
- Če vključite funkcijo Bluetooth vaše naprave po tem, ko vključite slušalke, boste morali na napravi v meniju aktivirati funkcijo Bluetooth in ročno seznaniti napravo s slušalkami.



Opomba

- Če se slušalke ne uspejo povezati z nobeno napravo Bluetooth v 5 minutah, se bodo samodejno izklopile, da ne porabljajo več baterije.
- Pri nekaterih napravah Bluetooth se vzpostavitev povezave morda ne bo izvedla samodejno. V tem primeru boste morali na napravi v meniju aktivirati funkcijo Bluetooth in ročno seznaniti napravo s slušalkami.

Vklop in izklop

Naloga	Večfunkcijska tipka	Upravljanje
Vklop slušalk.	Leva in desna slušalka	Vzemite obe slušalki iz ohišja za polnjenje ter pritisnite in zadržite tipko za 3 sekunde.
Izklop slušalk.		Položite obe slušalki v ohišje za polnjenje.
	Desna/leva slušalka	Pritisnite in zadržite za 5 sekund.

Upravljajte vaše klice in glasbo

Upravljanje glasbe

Naloga	Večfunkcijska tipka	Upravljanje
Predvajaj ali začasno ustavi predvajanje glasbe	Desna/leva slušalka	Pritisnite enkrat
Skok naprej	Leva slušalka	Pritisnite in zadržite za 2 sekundi.
Skok nazaj	Desna slušalka	Pritisnite in zadržite za 2 sekundi.

Upravljanje klicev

Naloga	Večfunkcijska tipka	Upravljanje
Prevzem/prekinitev klica	Desna/leva slušalka	Pritisnite enkrat
Zavrnite dohodni klic	Desna/leva slušalka	Pritisnite in zadržite za 1 sekundo.

Glasovno upravljanje

Naloga	Večfunkcijska tipka	Upravljanje
Siri/Google	Desna/leva slušalka	Pritisnite dvakrat

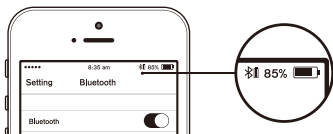
Stanje indikatorne lučke LED

Stanje slušalk	Indikator
Slušalke so povezane z napravo Bluetooth.	Bela lučka LED ugasne, modra pa utripa enkrat vsakih 10 sekund.
Slušalke so vključene.	Lučka LED 3-krat utripne v beli barvi.
Slušalke so v načinu seznanjanja.	Modra in bela lučka LED utripata.
Slušalke so vključene, vendar pa niso povezane z napravo Bluetooth.	Modra in bela lučka LED utripata. Če povezave ni mogoče vzpostaviti, se čez 5 minut slušalke samodejno izključijo.
Nizka napolnjenost baterije (slušalk).	V slušalkah boste zaslišali govorno sporočilo »Battery low«. Bela lučka LED dvakrat utripne.
Nizka napolnjenost baterije (ohišja za polnjenje).	Sveti samo prva modra lučka LED.

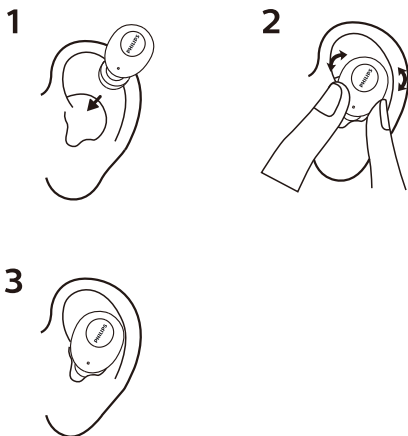
Baterija je v celoti napolnjena (slušalke).	Bela lučka LED na slušalkah ne sveti.
Baterija je v celoti napolnjena (ohišje za polnjenje svetijo štiri modre lučke LED).	Na ohišju za polnjenje svetijo štiri modre lučke LED.

Stanje indikatorske lučke LED za baterijo slušalk

Prikazuje indikator baterije naprave Bluetooth po tem ko je povezana s slušalkami.



Kako nositi slušalke



5 Ponastavitev slušalk na tovarniške nastavitve

Če pride do kakršnih koli težav pri seznanjanju ali povezovanju, lahko ponastavite slušalke na tovarniške nastavitve po naslednjem postopku:

- 1 Odprite meni Bluetooth na vaši napravi Bluetooth in odstranite **Philips TAT2205 | TAT2235 | TAT2245** s seznama naprav.
- 2 Vključite funkcijo Bluetooth na vaši napravi Bluetooth.
- 3 Položite obe slušalki nazaj v ohišje za polnjenje. Lučki obeh slušalk utripata v beli barvi. Pritisnite in za 4 sekunde zadržite funkcijski tipki na obeh slušalkah, dokler lučki slušalk ne utripneta dvakrat v beli barvi.
- 4 Da seznanite slušalke z napravo Bluetooth, vključite funkcijo Bluetooth na vaši napravi Bluetooth in izberite **Philips TAT2205 | TAT2235 | TAT2245**

6 Tehnični podatki

Slušalke

- Čas predvajanja glasbe: 3 ur (dodatno 9 ur z ohišjem za polnjenje)
- Čas pogovora: 2,5 ur (dodatno 7,5 ur z ohišjem za polnjenje)
- Čas v stanju pripravljenosti: 50 ur
- Čas polnjenja: 2 ur
- Polnljiva litij-ionska baterija: 40 mAh v vsaki slušalki
- Različica Bluetooth: 5.0
- Združljivi profili Bluetooth:
 - HSP (Hands-Free Profile-HFP)
 - A2DP (Advanced Audio Distribution Profile)
 - AVRCP (Audio Video Remote Control Profile)
- Podprti zvočni kodeki: SBC
- Frekvenčno območje: 2,402-2,480 GHz
- Oddajana moč: < 4 dBm
- Doseg delovanja: Do 10 metrov (33 čevljev)

Ohišje za polnjenje

- Čas polnjenja: 2 uri
- Polnljiva litij-ionska baterija: 320 mAh



Opomba

- Tehnični podatki se lahko spremenijo brez predhodnega obvestila.

7 Izjava

Izjava o skladnosti

Podjetje MMD Hong Kong Holding Limited izjavlja, da je ta izdelek v skladu z bistvenimi zahtevami in drugimi ustreznimi določbami Direktive 2014/53/ES. Izjavo o skladnosti najdete na naslovu www.p4c.philips.com.

Odstranjevanje izrabljenih izdelkov in baterij



Vaš izdelek je oblikovan in proizveden iz visoko kakovostnih materialov in komponent, katere je mogoče reciklirati in ponovno uporabiti.



Ta simbol na izdelku pomeni, da ga pokriva evropska direktiva 2012/19/EU.



Ta simbol pomeni, da izdelek vsebuje vgrajeno polnljivo baterijo v skladu z evropsko direktivo 2013/56/ES, zato izdelka ni dovoljeno odstranjevati skupaj z običajnimi gospodinjstvi odpadki. Izrecno vam svetujemo, da izdelek predate na za to predvidenih zbirališč ali v servisnem centru Philips, kjer bodo strokovno odstranili polnljivo baterijo.

Seznajte se s krajevnim sistemom ločenega zbiranja odpadkov, izrabljenih elektronskih izdelkov in polnljivih baterij. Upoštevajte lokalne predpise in nikoli ne odstranjujte izdelka in polnljivih baterij skupaj z gospodinjstvi odpadki. Pravilno odstranjevanje izrabljenih izdelkov in polnljivih baterij pomaga preprečevati negativne posledice za okolje in človeško zdravje.

Odstranite integrirano baterijo

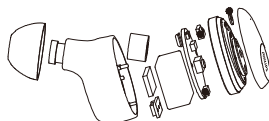
Če v vaši državi sistem zbiranja/recikliranja odpadnih elektronskih izdelkov ni vzpostavljen, lahko varujete okolje tako, da preden zavržete slušalke odstranite baterijo in jo predate v recikliranje.

- Pred odstranjevanjem baterije se prepričajte, da so slušalke odklopljene od ohišja za polnjenje.

1



2



- Pred odstranjevanjem baterije se prepričajte, da je polnilni kabel USB odklopljen od ohišja za polnjenje.

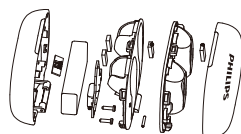
1



2



3



Elektromagnetna združljivost

Ta izdelek je skladen z vsemi zadevnimi standardi in predpisi v zvezi z izpostavljenostjo elektromagnetnim poljem.

Okoljevarstvene informacije

Izdelek je brez nepotrebne embalaže. Embalažo smo zasnovali tako, da jo je enostavno ločevati: lepenka (škafila), stiropor (blažilniki) in polietilen (vrečke, zaščitna penasta folija). Vaša naprava je izdelana iz materialov, ki jih je mogoče reciklirati in ponovno uporabiti, če jih razstavi specializiran izvajalec. Upoštevajte lokalne predpise glede odstranjevanja embalaže, izrabljenih baterij in starih naprav.

Izjava o skladnosti

Naprava je skladna s predpisi FCC, del 15. Delovanje naprave mora izpolnjevati naslednja pogoja:

1. **Ta naprava ne sme povzročati škodljivega motenja in**
2. **Ta naprava mora sprejemati vse motnje, vključno z motnjami, ki lahko privedejo do neželenega delovanja.**

Predpisi FCC

Ta naprava je bila preizkušena in se sklada z omejitvami za digitalne naprave razreda B, kot to določa Del 15 pravil FCC. Te omejitve so zasnovane za zagotovitev primerne zaščite proti škodljivim interferencam v stanovanjskem okolju. Ta naprava proizvaja, uporablja in lahko oddaja radio frekvenčno energijo in, če ni nameščena in uporabljena v skladu z navodili, lahko povzroča škodljive interference radijskim komunikacijam.

Kljub temu ni možno zagotoviti, da pri določeni namestitvi ne bo prišlo do motenj. Če ta naprava povzroča škodljive motnje sprejemu radijskega ali televizijskega signala, kar se lahko ugotovi z izključitvijo in vključitvijo naprave, priporočamo uporabniku, da poskuša preprečiti motnje z enim od naslednjih ukrepov:

- Prestavite ali preusmerite anteno sprejemnika.
- Povečajte razdaljo med napravo in sprejemnikom.

- Napravo priključite v vtičnico, ki je priključena na drug tokokrog kot sprejemnik.
- Posvetujte se s prodajalcem ali izkušenim strokovnjakom za radio ali televizijo.

Izjava FCC o izpostavljenosti sevanju:

Ta naprava je skladna z omejitvami izpostavljenosti sevanju FCC za nenadzorovana okolja.

Ta oddajnik ne sme biti postavljen na isto mesto ali delovati skupaj s katero drugo anteno ali oddajnikom.

Pozor: Uporabnik je opozorjen, da lahko spremembe ali modifikacije izdelka, ki niso izrecno odobrene s strani stranke, odgovorne za skladnost, prekličejo dovoljenje uporabniku za uporabo te naprave.

Kanada:

Ta naprava vsebuje oddajnik(e)/sprejemnik(e), za katere dovoljenje ni potrebno, ki so skladni s standardno specifikacijo radijske opreme (RSS) urada Innovation, Science and Economic Development (Kanada). Delovanje naprave mora izpolnjevati naslednja pogoja: (1) Ta naprava ne sme povzročati motenj. (2) Ta naprava mora sprejemati vse motnje, vključno z motnjami, ki lahko privedejo do neželenega delovanja. CAN ICES-3(B)/NMB-3(B)

Izjava IC o izpostavljenosti sevanju:

Ta naprava je skladna s kanadskimi omejitvami izpostavljenosti sevanju za nenadzorovana okolja.

Ta oddajnik ne sme biti postavljen na isto mesto ali delovati skupaj s katero drugo anteno ali oddajnikom.

8 Pogosto zastavljena vprašanja

Mojih slušalk Bluetooth ni mogoče vključiti.

Baterija je skoraj prazna. Napolnite baterije slušalk.

Ne morem seznaniti mojih slušalk Bluetooth z napravo Bluetooth.

Povezava Bluetooth je onemogočena. Omogočite povezavo Bluetooth na vaši napravi Bluetooth in vključite napravo Bluetooth, preden vključite slušalke.

Seznanjanje ne deluje.

- Vstavite obe slušalki v ohišje za polnjenje.
- Izključite povezavo Bluetooth vseh poprej seznanjenih naprav Bluetooth.
- Na vaši napravi Bluetooth izbrišite »Philips TAT2205« s seznama seznanjenih naprav.
- Seznanite slušalke z napravo (glejte razdelek »Prvo seznanjanje slušalk z vašo napravo Bluetooth« na strani 6).

Kako ponastaviti seznanjanje.

Položite obe slušalki nazaj v ohišje za polnjenje. Lučki obeh slušalk utripata v beli barvi. Pritisnite in za 4 sekunde zadržite funkcijski tipki na obeh slušalkah, dokler lučki slušalk ne utripneta dvakrat v beli barvi.

Naprava Bluetooth ne more najti slušalk.

- Slušalke so morda povezane z napravo, ki je bila seznanjena poprej. Izključite povezano napravo ali pa jo oddaljite iz območja povezave.
- Seznanjanje je bilo ponastavljeno ali pa so bile slušalke poprej seznanjene z drugo napravo. Znova seznanite slušalke z napravo Bluetooth, kot je opisano v uporabniškem priročniku. (Glejte razdelek »Prvo seznanjanje slušalk z vašo napravo Bluetooth« na strani 6.)

Moje slušalke Bluetooth so seznanjene z mobilnim telefonom, ki ima omogočeno stereo predvajanje, vendar pa se glasba sliši le iz zvočnika mobilnega telefona.

Glejte uporabniški priročnik vašega mobilnega telefona. Izberite predvajanje glasbe na slušalkah.

kakovost zvoka je slaba in sliši se pokljanje.

- Naprava Bluetooth je izven območja dosega. Zmanjšajte razdaljo med vašimi slušalkami in napravo Bluetooth ali odstranite ovire med njima.
- Napolnite baterije slušalk.

Kakovost zvoka je slaba, ko je prenašanje z mobilnega telefona zelo počasno, ali pa prenašanje zvoka sploh ne deluje.

Preverite, ali vaš mobilni telefon podpira ne le (mono) HSP/HFP ampak tudi A2DP in je združljiv z BT4.0x (ali novejšo različico) (glejte razdelek Tehnični podatki na strani 10).

Glasbo slišim, vendar je ne morem upravljati (npr. predvajaj/začasno zaustavi/preskok naprej/nazaj).

Preverite ali vir zvoka Bluetooth podpira AVRCP (glejte razdelek Tehnični podatki na strani 10).

Glasnost slušalk je prenizka.

Nekatere naprave Bluetooth ne morejo povezati glasnosti s slušalkami prek sinhronizacije glasnosti. V takem primeru je treba nastaviti glasnost slušalk neodvisno od naprave.

Ne morem vzpostaviti povezave med slušalkami in drugo napravo. Kaj naj storim?

- Preverite, ali je funkcija Bluetooth poprej seznanjene naprave izključena.
- Ponovno seznanite slušalke z drugo napravo (glejte razdelek »Prvo seznanjanje slušalk z vašo napravo Bluetooth« na strani 6).

Zvok se sliši samo iz ene slušalke.

- Če kličete, je normalno, da slišite zvok iz leve in desne slušalke.
- Če poslušate glasbo in slišite zvok samo iz ene slušalke:
 - Morda je baterija druge slušalke prazna. Do konca napolnite obe slušalki.

- Leva in desna slušalka med seboj nista povezani. Izključite obe slušalki. Nato obe slušalki vstavite v ohišje za polnjenje in ju čez 5 sekund vzemite ven. Pri tem se slušalki vključita in povežeta med seboj. Znova vzpostavite povezavo z vašo napravo Bluetooth
- Slušalke so povezane z več kot eno napravo Bluetooth. Izključite funkcijo Bluetooth na vseh vaših napravah Bluetooth. Izključite obe slušalki. Obe slušalki vstavite v ohišje za polnjenje in ju čez 5 sekund vzemite ven. Znova vzpostavite povezavo z vašo napravo Bluetooth. Slušalke so lahko povezane samo z eno napravo Bluetooth. Ko znova povežete slušalke z vašo napravo Bluetooth, preverite, ali je funkcija Bluetooth na poprej seznanjeni/ povezani napravi izključena.
- Če zgoraj opisana rešitev ne deluje, ponastavite slušalke na tovarniške nastavitve (glejte razdelek Ponastavitve slušalk na tovarniške nastavitve na strani 9).

Za nadaljnjo podporo obiščite stran www.philips.com/support.



Philips in znak Philips Shield sta registrirani blagovni znamki Koninklijke Philips N.V. in se uporabljata pod licenco. Ta izdelek proizvaja in prodaja družba MMD Hong Kong Holding Limited ali katera od njenih podružnic in družba MMD Hong Kong Holding Limited daje garancijo za ta izdelek.

UM_TAT2205|TAT2235|TAT2245_00_V1.0

