

**PHILIPS**

Headphones

2000 Series

TAT2205 | TAT2235 | TAT2245



# Εγχειρίδιο χρήσης

Καταχωρήστε το προϊόν σας και λάβετε υποστήριξη στη διεύθυνση  
[www.philips.com/support](http://www.philips.com/support)

# Περιεχόμενα

<b>1</b>	<b>Σημαντικές οδηγίες ασφαλείας</b>	<b>2</b>
	Προστασία ακοής	2
	Γενικές πληροφορίες	2
<b>2</b>	<b>Τα ασύρματα ακουστικά σας Bluetooth</b>	<b>3</b>
	Τι περιλαμβάνεται στη συσκευασία	3
	Άλλες συσκευές	3
	Επισκόπηση των ασύρματων ακουστικών Bluetooth	4
<b>3</b>	<b>Ξεκινώντας</b>	<b>5</b>
	Φόρτιση μπαταρίας	5
	Λυχνία LED στάθμης μπαταρίας θήκης φόρτισης	5
	Ζεύξη των ακουστικών με τη συσκευή Bluetooth πρώτη φορά	6
	Ζεύξη ενός ακουστικού (Μονοφωνική λειτουργία)	7
	Ζεύξη των ακουστικών με άλλη συσκευή Bluetooth	7
<b>4</b>	<b>Χρήση των ακουστικών σας</b>	<b>7</b>
	Σύνδεση των ακουστικών στη συσκευή σας Bluetooth	7
	Άναμμα/Σβήσιμο	8
	Διαχείριση των κλήσεων και της μουσικής σας	8
	LED ένδειξης κατάστασης	8
	Λυχνία LED στάθμης μπαταρίας ακουστικών	9
	Πώς να τα φορέσετε	9
<b>5</b>	<b>Εργοστασιακή επαναφορά των ακουστικών</b>	<b>9</b>
<b>6</b>	<b>Τεχνικά χαρακτηριστικά</b>	<b>10</b>
<b>7</b>	<b>Ειδοποίηση</b>	<b>11</b>
	Δήλωση συμμόρφωσης	11
	Απόρριψη του παλιού προϊόντος και της μπαταρίας σας	11
	Συμμόρφωση με EMF	11
	Περιβαλλοντικές πληροφορίες	12
	Δήλωση συμμόρφωσης	12
<b>8</b>	<b>Συχνές ερωτήσεις</b>	<b>13</b>

# 1 Σημαντικές οδηγίες ασφαλείας

## Προστασία ακοής



### Κίνδυνος

- Για να αποφύγετε βλάβη της ακοής, περιορίστε το χρόνο που χρησιμοποιείτε τα ακουστικά σε υψηλή ένταση ήχου και ρυθμίστε την ένταση ήχου σε ασφαλή στάθμη. Όσο πιο μεγάλη είναι η ένταση ήχου, τόσο μικρότερος είναι ο ασφαλής χρόνος ακρόασης.

Θυμείτε τις ακόλουθες οδηγίες όταν χρησιμοποιείτε τα ακουστικά σας.

- Ακούστε σε λογική ένταση ήχου για λογικά διαστήματα.
- Μην αυξάνετε συνεχώς την ένταση ήχου επειδή η ακοή σας προσαρμόζεται.
- Μην αυξάνετε την ένταση ήχου σε βαθμό που δεν ακούτε τι συμβαίνει γύρω σας.
- Προσέξτε ή διακόψτε τη χρήση σε δυνητικά επικίνδυνες καταστάσεις.
- Η υπερβολική ένταση ήχου από ακουστικά μπορεί να προκαλέσει απώλεια ακοής.
- Μη χρησιμοποιείτε ακουστικά με τα αυτιά καλυμμένα. Μπορεί επίσης να είναι παράνομο σε ορισμένες περιοχές κατά την οδήγηση.
- Για την ασφάλειά σας, προσέξτε ώστε η μουσική και οι τηλεφωνικές κλήσεις να μην αποσπούν την προσοχή σας ενώ οδηγείτε ή σε άλλο δυνητικά επικίνδυνο περιβάλλον.

## Γενικές πληροφορίες

Για να αποφύγετε ζημιά ή δυσλειτουργία:

### Προσοχή

- Μην εκθέτετε τα ακουστικά σε υπερβολική θερμότητα
- Μην ρίχνετε τα ακουστικά σας.
- Μην εκθέτετε τα ακουστικά σε σταγόνες ή πιτσιλιές.
- Μην βυθίζετε τα ακουστικά σε νερό.
- Μη χρησιμοποιείτε καθαριστικά που περιέχουν αλκοόλη, αμμωνία, βενζόλιο ή λιπαντικά μέσα.
- Εάν απαιτείται καθαρισμός, χρησιμοποιήστε ένα μαλακό πανάκι με ελάχιστη ποσότητα νερού ή αραιωμένο σε σαπούνι, για να καθαρίσετε το προϊόν.
- Μην εκθέτετε την ενσωματωμένη μπαταρία σε υπερβολική θερμότητα όπως ηλιοφάνεια, φωτιά ή κάτι παρόμοιο.
- Υπάρχει κίνδυνος έκρηξης σε περίπτωση λανθασμένης αντικατάστασης της μπαταρίας. Αντικαταστήστε μόνο με ίδιες μπαταρίες ή ισοδύναμου τύπου.

Σχετικά με τις θερμοκρασίες λειτουργίας και αποθήκευσης και την υγρασία

- Λειτουργήστε ή αποθηκεύστε τα σε θερμοκρασία που κυμαίνεται μεταξύ 0°C (32°F) και 60°C (140°F) (έως 90% σχετική υγρασία).
- Η διάρκεια ζωής της μπαταρίας μπορεί να είναι μικρότερη σε υψηλές ή χαμηλές θερμοκρασίες.

## 2 Τα ασύρματα ακουστικά σας Bluetooth

Συγχαρητήρια για την αγορά σας και καλωσορίσατε στη Philips! Για να επωφεληθείτε πλήρως από την υποστήριξη που προσφέρει η Philips, καταχωρίστε το προϊόν σας στη διεύθυνση [www.philips.com/welcome](http://www.philips.com/welcome).

Με αυτά τα ασύρματα ακουστικά Philips μπορείτε:

- Να απολαμβάνετε βολικές ασύρματες κλήσεις ανοικτής ακρόασης,
- να απολαμβάνετε και να ελέγχετε μουσική ασύρματα,
- να κάνετε εναλλαγή μεταξύ μουσικής και κλήσης.

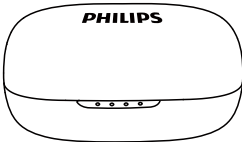
### Τι περιλαμβάνεται στη συσκευασία



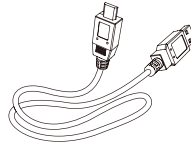
Αληθινά ασύρματα ακουστικά in-ear Philips  
TAT2205 | TAT2235 | TAT2245



Ανταλλακτικά λαστιχένια μαξιλαράκια  
ακουστικών x 2 ζευγάρια



Θήκη φόρτισης



καλώδιο φόρτισης USB-C (μόνο για φόρτιση)

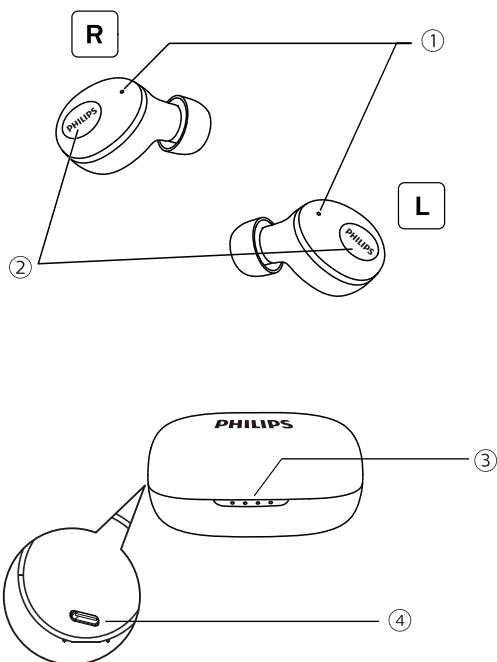


Οδηγός γρήγορης έναρξης

### Άλλες συσκευές

Ένα κινητό τηλέφωνο ή συσκευή (π.χ. φορητός υπολογιστής, PDA, αντάπτορες Bluetooth, συσκευές αναπαραγωγής MP3 κ.λπ.) που υποστηρίζει Bluetooth και είναι συμβατό με τα ακουστικά (βλ. "Τεχνικά χαρακτηριστικά" στη σελίδα 10).

## Επισκόπηση των ασύρματων ακουστικών Bluetooth



- ① Μικρόφωνο και ενδεικτική λυχνία LED (ακουστικό)
- ② Πλήκτρα πολλαπλών λειτουργιών
- ③ Φωτεινή ένδειξη LED (θήκη φόρτισης)
- ④ Υποδοχή φόρτισης USB-C

## 3 ΞΕΚΙΝΩΝΤΑΣ

### Φόρτιση μπαταρίας



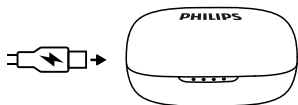
#### Σημείωση

- Πριν χρησιμοποιήσετε τα ακουστικά για πρώτη φορά, τοποθετήστε τα ακουστικά στη θήκη φόρτισης και φορτίστε την μπαταρία για 2 ώρες για βέλτιστη απόδοση της μπαταρίας και διάρκεια ζωής.
- Χρησιμοποιήστε μόνο το πρωτότυπο καλώδιο φόρτισης USB για να αποφύγετε τυχόν ζημιές.
- Τερματίστε την κλήση πριν φορτίσετε τα γυακωστικά, δεδομένου ότι η σύνδεση των ακουστικών για φόρτιση θα την απενεργοποιήσει.

### Θήκη φόρτισης

Συνδέστε το ένα άκρο του καλωδίου USB στη θήκη φόρτισης και το άλλο άκρο στην πηγή τροφοδοσίας.

- ↳ Η θήκη φόρτισης ξεκινάει τη φόρτιση.
- Η διαδικασία φόρτισης επαληθεύεται από την μπλε λυχνία LED στον μπροστινό πίνακα,
- Όταν η θήκη φόρτισης είναι πλήρως φορτισμένη, ανάβει η μπλε λυχνία.



#### Συμβουλή

- Η θήκη φόρτισης λειτουργεί ως φορητή εφεδρική μπαταρία για τη φόρτιση των ακουστικών. Όταν η θήκη φόρτισης είναι πλήρως φορτισμένη, υποστηρίζει 3 πλήρεις επαναφορτίσεις για τα ακουστικά.

## Λυχνία LED στάθμης μπαταρίας θήκης φόρτισης

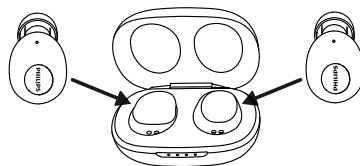
Κατά τη φόρτιση των ακουστικών, ανάβει η μπλε λυχνία LED.

- Η 4η μπλε λυχνία LED αναβοσβήνει μία φορά κάθε 1 δευτερόλεπτο και οι υπόλοιπες παραμένουν αναμμένες όταν η ισχύς είναι 75-100%.
- Η πρώτη και η δεύτερη μπλε λυχνία LED παραμένουν αναμμένες και η 3η και 4η λυχνία ανάβουν διαδοχικά, και αναβοσβήνουν κάθε 1 δευτερόλεπτο όταν η ισχύς είναι 50-75%.
- Η πρώτη μπλε λυχνία LED παραμένει αναμμένη και η 2η, η 3η και 4η λυχνία ανάβουν διαδοχικά, και αναβοσβήνουν κάθε 1 δευτερόλεπτο όταν η ισχύς είναι 25-50%.
- Η 4η μπλε λυχνία LED αναβοσβήνει κάθε 1 δευτερόλεπτο όταν η ισχύς είναι 0-25%.

### Ακουστικά

Τοποθετήστε τα ακουστικά στη θήκη φόρτισης.

- ↳ Τα ακουστικά ξεκινάνε να φορτίζουν.
- Η διαδικασία φόρτισης υποδεικνύεται από τη λευκή λυχνία LED στα ακουστικά.
- Όταν τα ακουστικά είναι πλήρως φορτισμένα, η λευκή λυχνία θα σβήσει.

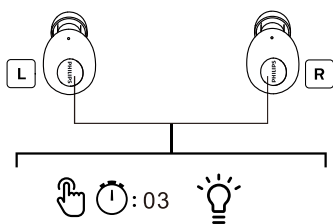


#### Συμβουλή

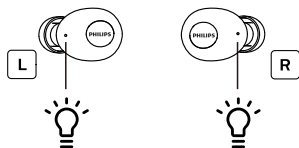
- Κανονικά, η πλήρης φόρτιση διαρκεί 2 ώρες (για τα ακουστικά ή τη θήκη φόρτισης).

## Ζεύξη των ακουστικών με τη συσκευή Bluetooth πρώτη φορά

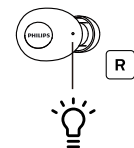
- 1 Βεβαιωθείτε ότι τα ακουστικά είναι πλήρως φορτισμένα.
- 2 Αυτόματη ενεργοποίηση: ανοίξτε τη θήκη φόρτισης, τα άδεια ακουστικά και η μπλε λυχνία LED αναβοσβήνουν και ακούγεται η αναφώνηση "power on (ενεργοποίηση)". Χειροκίνητη ενεργοποίηση: κρατήστε πατημένα τα πλήκτρα πολλαπλών λειτουργιών και στα δύο ακουστικά για περίπου 3 δευτερόλεπτα.



- ↳ Η λυχνία led του δεξιού ακουστικού αναβοσβήνει εναλλάξ με λευκό και μπλε χρώμα και η λυχνία led του αριστερού ακουστικού είναι σβηστή για 10 δευτερόλεπτα και η μπλε λυχνία LED αναβοσβήνει μία φορά.
- ↳ Τα ακουστικά είναι και τα δύο αναμμένα και έχουν συνδεθεί μεταξύ τους.
- ↳ Τα ακουστικά είναι τώρα σε κατάσταση ζεύξης και είναι έτοιμα να συνδεθούν με μια συσκευή Bluetooth (π.χ. κινητό τηλέφωνο).



Το μπλε LED αναβοσβήνει μια φορά για 10 δευτερόλεπτα



Η λυχνία LED αναβοσβήνει εναλλάξ με λευκό και μπλε χρώμα

- 3 Ενεργοποιήστε τη λειτουργία Bluetooth στη συσκευή σας Bluetooth.
- 4 Κάντε ζεύξη των ακουστικών με τη συσκευή Bluetooth. Ανατρέξτε στο εγχειρίδιο χρήσης της συσκευής Bluetooth.
  - ↳ Στα δεξιά ακουστικό, ακούγεται η αναφώνηση "Connected (συνδέθηκε)", και η λυχνία LED στα ακουστικά σβήνει και αναβοσβήνει 1 φορά κάθε 10 δευτερόλεπτα. Μπορείτε να χρησιμοποιήσετε τη συσκευή σας για αναπαραγωγή μουσικής ή για να κάνετε μια κλήση.

### Σημείωση

- Μετά την ενεργοποίηση, εάν τα ακουστικά δεν μπορούν να βρουν συσκευή Bluetooth στην οποία είχαν συνδεθεί προηγουμένως, θα μεταβούν αυτόματα στη λειτουργία ζεύξης.

Το παρακάτω παράδειγμα σας δείχνει πώς να κάνετε ζεύξη των ακουστικών με τη συσκευή σας Bluetooth.

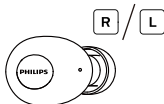
- 1 Ενεργοποιήστε τη λειτουργία Bluetooth στη συσκευή σας Bluetooth. Επιλέξτε **Philips TAT2205 | TAT2235 | TAT2245**
- 2 Εισάγετε τον κωδικό πρόσβασης των ακουστικών "0000" (4 μηδενικά) εάν σας ζητηθεί. Για συσκευές Bluetooth που χρησιμοποιούν Bluetooth 3.0 ή νεότερη έκδοση, δεν χρειάζεται να εισάγετε κωδικό πρόσβασης.



Philips TAT2205/  
TAT2235/ TAT2245

## Ζεύξη ενός ακουστικού (Μονοφωνική λειτουργία)

- 1 Πάρτε το δεξί ακουστικό ("Κεντρική συσκευή") από τη θήκη φόρτισης. Το ακουστικό θα ανάψει αυτόματα. Θα ακουστεί η φωνητική ένδειξη "Power on (Ενεργοποίηση)" από τα ακουστικά.



- 2 Ενεργοποιήστε τη λειτουργία Bluetooth στη συσκευή σας, αναζητήστε την ένδειξη "Philips TAT2205 | TAT2235 | TAT2245" πατήστε για να συνδεθείτε. (Ανατρέξτε στη σελίδα 6)



Philips TAT2205/  
TAT2235/ TAT2245

- 3 Μόλις ολοκληρωθεί η ζεύξη, θα ακούσετε τη φωνητική ένδειξη "Connected (Συνδεδεμένη)" και η ενδεικτική λυχνία θα σβήσει.

## Ζεύξη των ακουστικών με άλλη συσκευή Bluetooth

Εάν έχετε άλλη συσκευή Bluetooth που θέλετε να αντιστοιχίσετε με τα ακουστικά, βεβαιωθείτε ότι η λειτουργία Bluetooth σε οποιαδήποτε άλλη προηγούμενως αντιστοιχισμένη ή συνδεδεμένη συσκευή είναι απενεργοποιημένη. Στη συνέχεια, ακολουθήστε τα βήματα που περιγράφονται στην ενότητα "Ζεύξη των ακουστικών με τη συσκευή σας Bluetooth πρώτη φορά".

### Σημείωση

- Τα ακουστικά αποθηκεύουν 1 συσκευή στη μνήμη. Αν προσπαθήσετε να κάνετε ζεύξη σε περισσότερες από 2 συσκευές, η συσκευή που συνδέθηκε πρώτη θα αντικατασταθεί από τη νέα συσκευή.

## 4 Χρήση των ακουστικών σας

### Σύνδεση των ακουστικών στη συσκευή σας Bluetooth

- 1 Ενεργοποιήστε τη λειτουργία Bluetooth στη συσκευή σας Bluetooth.
- 2 Βγάλετε και τα δύο ακουστικά από τη θήκη φόρτισης. Θα ανάψουν και θα συνδεθούν αυτόματα.
  - ↳ Εάν δεν συνδεθεί καμία συσκευή, τα ακουστικά θα σβήσουν αυτόματα μετά από 5 λεπτά.
  - ↳ Τα ακουστικά είναι και τα δύο αναμμένα και έχουν συνδεθεί μεταξύ τους αυτόματα.
  - ↳ Τα ακουστικά θα αναζητήσουν την τελευταία συνδεδεμένη συσκευή Bluetooth και θα συνδεθούν αυτόματα σε αυτή. Εάν η τελευταία συνδεδεμένη συσκευή δεν είναι διαθέσιμη, τα ακουστικά θα πραγματοποιήσουν αναζήτηση και θα επανασυνδεθούν με τη δεύτερη τελευταία συνδεδεμένη συσκευή.

### Συμβουλή

- Τα ακουστικά δεν μπορεί να συνδεθούν ταυτόχρονα σε περισσότερες από 1 συσκευές. Αν έχετε δύο αντιστοιχισμένες συσκευές Bluetooth, ενεργοποιήστε μόνο τη λειτουργία Bluetooth της συσκευής που θέλετε να συνδέσετε.
- Εάν ενεργοποιήσετε τη λειτουργία Bluetooth της συσκευής Bluetooth σας μετά την ενεργοποίηση των ακουστικών, θα πρέπει να μεταβείτε στο μενού Bluetooth της συσκευής και να συνδέσετε τα ακουστικά στη συσκευή χειροκίνητα.

### Σημείωση

- Εάν τα ακουστικά δεν συνδεθούν σε συσκευή Bluetooth εντός εμβέλειας εντός 5 λεπτών, θα σβήσουν αυτόματα για εξοικονόμηση μπαταρίας.
- Σε ορισμένες συσκευές Bluetooth, η σύνδεση ενδέχεται να μην είναι αυτόματη. Σε αυτή την περίπτωση, πρέπει να μεταβείτε στο μενού Bluetooth της συσκευής σας και να συνδέσετε τα ακουστικά στη συσκευή Bluetooth χειροκίνητα.



## Άναμμα/Σβήσιμο

Ενέργεια	Πλήκτρο πολλαπλών λειτουργιών	Λειτουργία
Ανάψτε τα ακουστικά.	Δεξί και αριστερό ακουστικό	Αφαιρέστε και τα δύο ακουστικά από την θήκη φόρτισης ή πατήστε για 3 δευτερόλεπτα.
Σβήστε τα ακουστικά.		Τοποθετήστε και τα δύο ακουστικά στη θήκη φόρτισης.
	Δεξί/Αριστερό ακουστικό	Πατήστε το παρατεταμένα για 5 δευτερόλεπτα.

## Διαχείριση των κλήσεων και της μουσικής σας

Έλεγχος μουσικής

Ενέργεια	Πλήκτρο πολλαπλών λειτουργιών	Λειτουργία
Αναπαραγωγή ή παύση μουσικής	Δεξί/Αριστερό ακουστικό	Πατήστε μία φορά
Πρώθηση προς τα εμπρός	Αριστερά ακουστικά	Πατήστε το παρατεταμένα για 2 δευτερόλεπτα.
Πρώθηση προς τα πίσω	Δεξί ακουστικό	Πατήστε το παρατεταμένα για 2 δευτερόλεπτα.

Έλεγχος κλήσης

Ενέργεια	Πλήκτρο πολλαπλών λειτουργιών	Λειτουργία
Απάντηση/τερματισμός κλήσης	Δεξί/Αριστερό ακουστικό	Πατήστε μία φορά
Απόρριψη εισερχόμενης κλήσης	Δεξί/Αριστερό ακουστικό	Πατήστε το παρατεταμένα για 1 δευτερόλεπτο.

Έλεγχος φωνής

Ενέργεια	Πλήκτρο πολλαπλών λειτουργιών	Λειτουργία
Siri/Google	Δεξί/Αριστερό ακουστικό	Πατήστε δύο φορές

## LED ένδειξης κατάστασης

Κατάσταση ακουστικών	Ένδειξη
Τα ακουστικά είναι συνδεδεμένα σε μια συσκευή Bluetooth.	Η λευκή λυχνία LED σβήνει και η μπλε λυχνία αναβοσβήνει κάθε 10 δευτερόλεπτα.
Τα ακουστικά είναι αναμμένα.	Η λευκή λυχνία LED αναβοσβήνει 3 φορές.
Τα ακουστικά είναι στη λειτουργία ζεύξης.	Η μπλε και η λευκή λυχνία LED αναβοσβήνουν.
Τα ακουστικά είναι ενεργοποιημένα αλλά δεν είναι συνδεδεμένα σε συσκευή Bluetooth.	Η μπλε και η λευκή λυχνία LED αναβοσβήνουν. Εάν δεν είναι δυνατή η σύνδεση, τα ακουστικά θα απενεργοποιηθούν εντός 5 λεπτών.
Χαμηλή στάθμη μπαταρίας (ακουστικά).	Θα ακούσετε την αναφώνηση "battery low (χαμηλή μπαταρία)" στα ακουστικά. Η λευκή λυχνία LED αναβοσβήνει δύο φορές.

Χαμηλή στάθμη μπαταρίας (θήκη φόρτισης).	Ανάβει μόνο η πρώτη μπλε λυχνία LED.
Η μπαταρία έχει φορτίσει πλήρως (ακουστικά).	Η λευκή λυχνία LED στα ακουστικά είναι σβηστή.
Η μπαταρία είναι πλήρως φορτισμένη (θήκη φόρτισης).	Οι τέσσερις λυχνίες LED στη θήκη φόρτισης είναι αναμμένες.

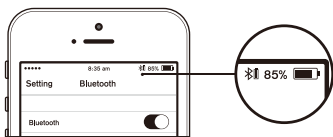
## 5 Εργοστασιακή επαναφορά των Ακουστικών

Εάν αντιμετωπίσετε κάποιο πρόβλημα ζεύξης ή σύνδεσης, μπορείτε να επαναφέρετε τις εργοστασιακές ρυθμίσεις των ακουστικών σας με την ακόλουθη διαδικασία.

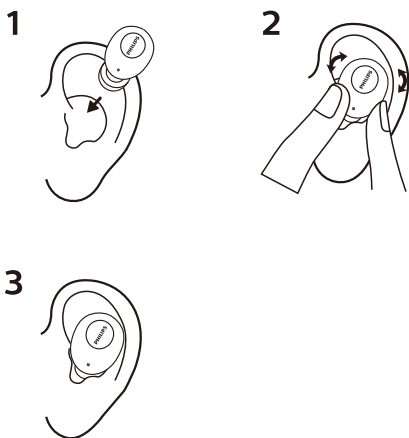
- 1 Στη συσκευή Bluetooth, μεταβείτε στο μενού Bluetooth και αφαιρέστε το **Philips TAT2205 | TAT2235 | TAT2245** από τη λίστα συσκευών.
- 2 Απενεργοποιήστε τη λειτουργία Bluetooth στη συσκευή σας Bluetooth.
- 3 Τοποθετήστε και τα δύο ακουστικά στη θήκη φόρτισης. Η λευκή λυχνία led αναβοσβήνει και στα δύο ακουστικά. Πατήστε για 4 δευτερόλεπτα τα πλήκτρα λειτουργίας και των δύο ακουστικών, μέχρι να αναβοσβήσουν οι λευκές λυχνίες δύο φορές.
- 4 Για να κάνετε ζεύξη των ακουστικών με μια συσκευή Bluetooth, ενεργοποιήστε τη λειτουργία Bluetooth στη συσκευή σας Bluetooth, και επιλέξτε **Philips TAT2205 | TAT2235 | TAT2245**

### Λυχνία LED στάθμης μπαταρίας ακουστικών

Θα εμφανιστεί η ένδειξη της μπαταρίας στη συσκευή Bluetooth, αφού συνδεθεί στα ακουστικά.



### Πώς να τα φορέσετε



# 6 Τεχνικά χαρακτηριστικά

## Ακουστικά

- Χρόνος αναπαραγωγής μουσικής: 3 ώρες (επιπλέον 9 ώρες με τη θήκη φόρτισης)
- Χρόνος ομιλίας: 2,5 ώρες (επιπλέον 7,5 ώρες με τη θήκη φόρτισης)
- Χρόνος σε κατάσταση αναμονής: 50 ώρες
- Χρόνος φόρτισης: 2 ώρες
- Επαναφορτιζόμενη μπαταρία ιόντων λιθίου: 40 mAh σε κάθε ακουστικό
- Έκδοση Bluetooth: 5.0
- Συμβατά προφίλ Bluetooth:
  - HSP (Hands-Free Profile-HFP)
  - A2DP (Advanced Audio Distribution Profile)
  - AVRCP (Audio Video Remote Control Profile)
- Υποστηριζόμενοι κωδικοποιητές ήχου: SBC
- Εύρος συχνοτήτων: 2,402-2,480 GHz
- Ισχύς πομπού: < 4 dBm
- Εύρος λειτουργίας: Έως 10 μέτρα (33 πόδια)

## Θήκη φόρτισης

- Χρόνος φόρτισης: 2 ώρες
- Επαναφορτιζόμενη μπαταρία ιόντων λιθίου: 320 mAh



### Σημείωση

- Οι προδιαγραφές υπόκεινται σε αλλαγές χωρίς προειδοποίηση.

# 7 Ειδοποίηση

## Δήλωση συμμόρφωσης

Με την παρούσα, η MMD Hong Kong Holding Limited δηλώνει ότι το προϊόν αυτό συμμορφώνεται με τις βασικές απαιτήσεις και άλλες σχετικές διατάξεις της οδηγίας 2014/53/EE. Μπορείτε να βρείτε τη δήλωση συμμόρφωσης στη διεύθυνση [www.p4c.philips.com](http://www.p4c.philips.com).

## Απόρριψη του παλιού προϊόντος και της μπαταρίας σας



Το προϊόν σας έχει σχεδιαστεί και κατασκευαστεί με υλικά και εξαρτήματα υψηλής ποιότητας, τα οποία μπορούν να ανακυκλωθούν και να επαναχρησιμοποιηθούν.



Αυτό το σύμβολο σε ένα προϊόν σημαίνει ότι το προϊόν καλύπτεται από την Ευρωπαϊκή Οδηγία 2012/19/EE.



Αυτό το σύμβολο σημαίνει ότι το προϊόν περιέχει ενσωματωμένη επαναφορτιζόμενη μπαταρία που καλύπτεται από την Ευρωπαϊκή Οδηγία 2013/56/EE, και δεν μπορεί να απορριφθεί με τα τυπικά οικιακά απορρίμματα. Σας συνιστούμε να πάτε το προϊόν σας σε ένα επίσημο σημείο συλλογής ή σε ένα κέντρο εξυπηρέτησης της Philips και να ζητήσετε από ένα επαγγελματία να αφαιρέσει την επαναφορτιζόμενη μπαταρία.

Μάθετε για το τοπικό σύστημα χωριστής συλλογής ηλεκτρικών και ηλεκτρονικών προϊόντων και επαναφορτιζόμενων μπαταριών. Ακολουθήστε τους τοπικούς κανονισμούς και μην απορρίπτετε ποτέ το προϊόν και τις επαναφορτιζόμενες μπαταρίες με τα

κανονικά οικιακά απορρίμματα. Η σωστή απόρριψη των παλαιών προϊόντων και των επαναφορτιζόμενων μπαταριών συμβάλλει στην αποφυγή των αρνητικών συνεπειών για το περιβάλλον και την ανθρώπινη υγεία.

## Αφαίρεση της ενσωματωμένης μπαταρίας

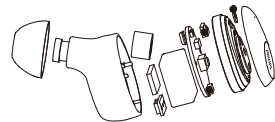
Εάν δεν υπάρχει σύστημα συλλογής/ανακύκλωσης ηλεκτρονικών προϊόντων στη χώρα σας, μπορείτε να προσאתέψετε το περιβάλλον αφαιρώντας και ανακυκλώνοντας την μπαταρία πριν απορρίψετε τα ακουστικά.

- Βεβαιωθείτε ότι τα ακουστικά είναι αποσυνδεδεμένα από τη θήκη φόρτισης πριν αφαιρέσετε την μπαταρία.

1

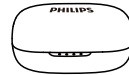


2



- Βεβαιωθείτε ότι η θήκη φόρτισης είναι αποσυνδεδεμένη από το καλώδιο φόρτισης USB πριν αφαιρέσετε την μπαταρία.

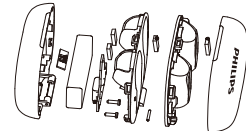
1



2



3



## Συμμόρφωση με EMF

Αυτό το προϊόν συμμορφώνεται με όλα τα ισχύοντα πρότυπα και κανονισμούς σχετικά με την έκθεση σε ηλεκτρομαγνητικά πεδία.

## Περιβαλλοντικές πληροφορίες

Όλες οι περιττές συσκευασίες έχουν παραλειφθεί. Προσπαθήσαμε να κάνουμε τη συσκευασία εύκολη και τη διαχωρίσαμε σε τρία υλικά: χαρτόνι (κουτί), αφρός πολυστερίνης (χαρτόνι) και πολυαιθυλένιο (σάκοι, προστατευτικό φύλλο αφρού). Το σύστημά σας αποτελείται από υλικά που μπορούν να ανακυκλωθούν και να επαναχρησιμοποιηθούν αν αποσυναρμολογηθούν από εξειδικευμένη εταιρεία. Τηρείτε τους τοπικούς κανονισμούς σχετικά με τη διάθεση των υλικών συσκευασίας, των χρησιμοποιημένων μπαταριών και του παλαιού εξοπλισμού.

## Δήλωση συμμόρφωσης

Η συσκευή συμμορφώνεται με τους κανονισμούς FCC, Μέρος 15. Η λειτουργία υπόκειται στις ακόλουθες δύο προϋποθέσεις:

1. Αυτή η συσκευή δεν προκαλεί επιβλαβείς παρεμβολές και
2. Αυτή η συσκευή πρέπει να δέχεται τυχόν παρεμβολές, συμπεριλαμβανομένων παρεμβολών που μπορεί να προκαλέσουν ανεπιθύμητη λειτουργία.

### Κανόνες FCC

Αυτός ο εξοπλισμός έχει ελεγχθεί και έχει διαπιστωθεί ότι συμμορφώνεται με τα όρια ψηφιακής συσκευής Κατηγορίας Β, σύμφωνα με το μέρος 15 των κανονισμών FCC. Αυτά τα όρια έχουν σχεδιαστεί για να παρέχουν εύλογη προστασία από επιβλαβείς παρεμβολές σε οικιακή εγκατάσταση. Αυτός ο εξοπλισμός παράγει, χρησιμοποιεί και μπορεί να εκπέμψει ενέργεια ραδιοσυχνοτήτων και, εάν δεν εγκατασταθεί και χρησιμοποιηθεί σύμφωνα με το εγχειρίδιο οδηγιών, μπορεί να προκαλέσει επιβλαβείς παρεμβολές στις ραδιοεπικοινωνίες.

Ωστόσο, δεν υπάρχει εγγύηση ότι δεν θα υπάρξουν παρεμβολές σε μια συγκεκριμένη εγκατάσταση. Εάν αυτός ο εξοπλισμός προκαλεί επιβλαβείς παρεμβολές στη ραδιοφωνική ή τηλεοπτική λήψη, η οποία μπορεί να προσδιοριστεί απενεργοποιώντας και ενεργοποιώντας τον εξοπλισμό, ο χρήστης ενθαρρύνεται να προσπαθήσει να διορθώσει

τις παρεμβολές με ένα ή περισσότερα από τα ακόλουθα μέτρα:

- Αλλάξτε τον προσανατολισμό ή μετακινήστε την κεραία λήψης.
- Αυξήστε την απόσταση μεταξύ του εξοπλισμού και του δέκτη.
- Συνδέστε τον εξοπλισμό σε μια πρίζα σε ένα κύκλωμα διαφορετικό από εκείνο στο οποίο είναι συνδεδεμένος ο δέκτης.
- Συμβουλευτείτε τον αντιπρόσωπο ή έναν έμπειρο τεχνικό ραδιοφώνου/τηλεόρασης για βοήθεια.

### Δήλωση έκθεσης ακτινοβολίας FCC:

Αυτός ο εξοπλισμός συμμορφώνεται με τα όρια έκθεσης ακτινοβολίας της FCC, που ορίζονται για ένα μη ελεγχόμενο περιβάλλον.

Αυτός ο πομπός δεν πρέπει να βρίσκεται μαζί ή να λειτουργεί σε συνδυασμό με οποιαδήποτε άλλη κεραία ή πομπό

Προσοχή: Λάβετε υπόψη ότι τυχόν αλλαγές ή τροποποιήσεις που δεν έχουν εγκριθεί ρητώς από τον υπεύθυνο για τη συμμόρφωση, μπορεί να ακυρώσουν το δικαίωμα χρήσης του εξοπλισμού από το χρήστη.

### Καναδάς:

Αυτή η συσκευή περιέχει μεταδότες/δέκτες χωρίς άδεια χρήσης που συμμορφώνονται με τα RSS που απαλλάσσονται από την άδεια χρήσης για την καινοτομία, την επιστήμη και την οικονομική ανάπτυξη του Καναδά. Η λειτουργία υπόκειται στις ακόλουθες δύο προϋποθέσεις: (1) Αυτή η συσκευή δεν προκαλεί παρεμβολές. (2) Αυτή η συσκευή μπορεί να δέχεται παρεμβολές, συμπεριλαμβανομένων παρεμβολών που μπορεί να προκαλέσουν ανεπιθύμητη λειτουργία της συσκευής. CAN ICES-3(B)/NMB-3(B)

### Δήλωση έκθεσης ακτινοβολίας IC:

Αυτός ο εξοπλισμός συμμορφώνεται με τα όρια έκθεσης ακτινοβολίας του Καναδά, που καθορίζονται για μη ελεγχόμενα περιβάλλοντα.

Αυτός ο πομπός δεν πρέπει να βρίσκεται μαζί ή να λειτουργεί σε συνδυασμό με οποιαδήποτε άλλη κεραία ή πομπό

# 8 Συχνές ερωτήσεις

## Τα ακουστικά Bluetooth δεν ανάβουν.

Η στάθμη της μπαταρίας είναι χαμηλή. Φορτίστε τα ακουστικά.

## Δεν μπορώ να κάνω ζεύξη των ακουστικών Bluetooth με τη συσκευή Bluetooth.

Το Bluetooth είναι απενεργοποιημένο. Ενεργοποιήστε τη λειτουργία Bluetooth στη συσκευή Bluetooth και ενεργοποιήστε τη συσκευή Bluetooth προτού ενεργοποιήσετε τα ακουστικά.

## Η ζεύξη δε λειτουργεί.

- Βάλτε και τα δύο ακουστικά στη θήκη φόρτισης.
- Βεβαιωθείτε ότι έχετε απενεργοποιήσει τη λειτουργία Bluetooth οποιωνδήποτε συσκευών Bluetooth που έχετε συνδέσει προηγουμένως.
- Στη συσκευή Bluetooth, διαγράψτε την ένδειξη "Philips TAT2205" από τη λίστα Bluetooth.
- Κάντε ζεύξη των ακουστικών σας (δείτε την ενότητα "Ζεύξη των ακουστικών με τη συσκευή Bluetooth πρώτη φορά" στη σελίδα 6).

## Επαναφορά ζεύξης.

Βάλτε τα δύο ακουστικά πίσω στη θήκη φόρτισης. Η λευκή λυχνία led αναβοσβήνει και στα δύο ακουστικά. Πατήστε για 4 δευτερόλεπτα τα πλήκτρα λειτουργίας και των δύο ακουστικών, μέχρι να ξεκινήσουν να αναβοσβήνουν οι λευκές λυχνίες δύο φορές.

## Η συσκευή Bluetooth δεν μπορεί να βρει τα ακουστικά.

- Τα ακουστικά μπορούν να συνδεθούν σε μια συσκευή στην οποία έχει γίνει ζεύξη πριν. Απενεργοποιήστε τη συνδεδεμένη συσκευή ή μετακινήστε την εκτός εμβέλειας.
- Η ζεύξη μπορεί να έχει επαναφερθεί ή έχει γίνει ζεύξη των ακουστικών προηγούμενως με άλλη συσκευή. Κάντε ζεύξη των ακουστικών ξανά με τη συσκευή Bluetooth όπως περιγράφεται στο εγχειρίδιο χρήσης. (ανατρέξτε στην ενότητα "Ζεύξη των ακουστικών με τη συσκευή Bluetooth πρώτη φορά" στη σελίδα 6).

## Τα ακουστικά Bluetooth έχουν συνδεθεί σε ένα στερεοφωνικό κινητό τηλέφωνο Bluetooth, αλλά η μουσική παίζει μόνο στο ηχείο του κινητού τηλεφώνου.

Ανατρέξτε στο εγχειρίδιο χρήσης του κινητού σας τηλεφώνου. Επιλέξτε για να ακούσετε μουσική από τα ακουστικά.

## Η ποιότητα του ήχου είναι κακή και μπορεί να ακουστεί θόρυβος.

- Η συσκευή Bluetooth είναι εκτός εμβέλειας. Μειώστε την απόσταση μεταξύ των ακουστικών και της συσκευής Bluetooth ή αφαιρέστε τυχόν εμπόδια ανάμεσά τους.
- Φορτίστε τα ακουστικά.

## Η ποιότητα ήχου είναι κακή όταν η ροή από το κινητό τηλέφωνο είναι πολύ αργή ή η ροή του ήχου δεν λειτουργεί καθόλου.

Βεβαιωθείτε ότι το κινητό σας τηλέφωνο υποστηρίζει (μονοφωνικό ήχο) HSP/HFP και επίσης A2DP και είναι συμβατό με BT4.0x (ή μεγαλύτερη έκδοση) (δείτε τα "Τεχνικά χαρακτηριστικά" στη σελίδα 10).

**Ακούω αλλά δεν μπορώ να ελέγξω τη μουσική στη συσκευή μου Bluetooth (π.χ. αναπαραγωγή/παύση/μεταπήδηση προς τα εμπρός/προς τα πίσω).**

Βεβαιωθείτε ότι η πηγή ήχου Bluetooth υποστηρίζει AVRCP (ανατρέξτε στην ενότητα "Τεχνικά χαρακτηριστικά" στη σελίδα 10).

**Η στάθμη της έντασης ήχου των ακουστικών είναι πολύ χαμηλή.**

Ορισμένες συσκευές Bluetooth δεν μπορούν να συνδέσουν την ένταση ήχου με τα ακουστικά μέσω της λειτουργίας συγχρονισμού έντασης ήχου. Σε αυτήν την περίπτωση, θα πρέπει να ρυθμίσετε την ένταση ήχου στη συσκευή Bluetooth ανεξάρτητα ώστε για να πετύχετε το κατάλληλο επίπεδο έντασης.

**Δεν μπορώ να συνδέσω τα ακουστικά σε άλλη συσκευή, τι πρέπει να κάνω;**

- βεβαιωθείτε ότι η λειτουργία Bluetooth της συσκευής που συνδέθηκε προηγουμένως είναι απενεργοποιημένη.
- Επαναλάβετε τη διαδικασία ζεύξης στη δεύτερη συσκευή (ανατρέξτε στην ενότητα 'Ζεύξη των ακουστικών με τη συσκευή Bluetooth πρώτη φορά' στη σελίδα 6).

**Ακούω ήχο μόνο από το ένα ακουστικό.**

- Αν είστε σε κλήση, είναι φυσιολογικό ο ήχος να έρχεται από το δεξί και το αριστερό ακουστικό.
- Εάν ακούτε μουσική, αλλά ο ήχος ακούγεται μόνο από ένα ακουστικό:
  - Το άλλο ακουστικό μπορεί να έχει άδεια μπαταρία. Για βέλτιστη απόδοση, φορτίστε πλήρως και τα δύο ακουστικά.

- Το δεξί και το αριστερό ακουστικό έχουν αποσυνδεθεί. Σβήστε πρώτα τα ακουστικά. Στη συνέχεια, τοποθετήστε και τα δύο ακουστικά πίσω στη θήκη φόρτισης για 5 δευτερόλεπτα και αφαιρέστε τα. Με αυτό τον τρόπο θα ενεργοποιηθούν και θα συνδεθούν τα ακουστικά. Συνδέστε ξανά τα ακουστικά σε μια συσκευή Bluetooth.
- Τα ακουστικά είναι συνδεδεμένα σε περισσότερες από μία συσκευές Bluetooth. Απενεργοποιήστε τη λειτουργία Bluetooth όλων των συνδεδεμένων συσκευών. Σβήστε και τα δύο ακουστικά. Τοποθετήστε και τα δύο ακουστικά πίσω στη θήκη φόρτισης για 5 δευτερόλεπτα και αφαιρέστε τα. Συνδέστε ξανά τα ακουστικά σε μια συσκευή Bluetooth. Σημειώστε ότι τα ακουστικά έχουν σχεδιαστεί για σύνδεση σε μία μόνο συσκευή Bluetooth κάθε φορά. Όταν συνδέσετε ξανά τα ακουστικά στη συσκευή Bluetooth, βεβαιωθείτε ότι η λειτουργία Bluetooth οποιασδήποτε άλλης συσκευής που έχει αντιστοιχιστεί/συνδεθεί προηγουμένως είναι απενεργοποιημένη.
- Αν οι παραπάνω λύσεις δεν βοηθήσουν, επαναφέρετε τις εργοστασιακές ρυθμίσεις των ακουστικών (ανατρέξτε στην ενότητα "Επαναφορά εργοστασιακών ρυθμίσεων ακουστικών" στη σελίδα 9).

Για περαιτέρω υποστήριξη, επισκεφθείτε τη διεύθυνση [www.philips.com/support](http://www.philips.com/support).



Η ονομασία Philips και το έμβλημα της ασπίδας Philips είναι καταχωρημένα εμπορικά σήματα της Koninklijke Philips N.V. και χρησιμοποιούνται με άδεια χρήσης. Το προϊόν αυτό έχει κατασκευαστεί και πωλείται υπό την ευθύνη της MMD Hong Kong Holding Limited ή μίας από τις θυγατρικές της και η MMD Hong Kong Holding Limited είναι ο πάροχος εγγύησης του προϊόντος.

UM\_TAT2205|TAT2235|TAT2245\_00\_V1.0

