

PHILIPS

Headphones

2000 Series

TAT2205 | TAT2235 | TAT2245



Brugervejledning

Registrer dit produkt, og få support på
www.philips.com/support

Indhold

1	Vigtige sikkerhedsinstruktioner	2	8	Ofte stillede spørgsmål	13
	Sikkerhed for hørelsen	2			
	Generelle oplysninger	2			
2	Dine Bluetooth trådløse øreproptelefoner	3			
	Hvad er der i æsken	3			
	Andre enheder	3			
	Oversigt over dine Bluetooth trådløse øreproptelefoner	4			
3	Kom i gang	5			
	Opladning af batteriet	5			
	Batteriindikator på opladeboks	5			
	Parring af øreproptelefonerne med din Bluetooth-enhed første gang	6			
	Parring af enkelt øreproptelefon (Mono-tilstand)	7			
	Parring af øreproptelefonerne med anden Bluetooth-enhed	7			
4	Brug af øreproptelefonerne	7			
	Tilslutning af øreproptelefonerne til din Bluetooth-enhed	7			
	Tænd/sluk	8			
	Styring af opkald og musik	8			
	Indikatorstatus	8			
	Batteriindikator for ørepropper	9			
	Sådan bæres headsettet	9			
5	Nulstilling til fabriksindstillinger	9			
6	Tekniske data	10			
7	Bemærkninger	11			
	Overensstemmelseserklæring	11			
	Bortskaffelse af dit gamle produkt og batteri	11			
	Overensstemmelse med EMF	11			
	Miljøoplysninger	12			
	Bemærkninger om overholdelse	12			

I Vigtige sikkerhedsinstruktioner

Sikkerhed for hørelsen



⚡ Fare

- For at undgå høreskader bør du begrænse den tidsperiode, hvor du bruger hovedtelefonerne ved høj lydstyrke, samt indstille lydstyrken til et sikkert niveau. Jo højere lydstyrke, desto kortere er den sikre lyttetid.

Sørg for at overholde de følgende retningslinjer, når du bruger ørestykkerne.

- Lyt med fornuftig lydstyrke i fornuftige tidsperioder.
- Pas på med at justere lydstyrken stigende op ad, mens din hørelse tilpasser sig.
- Skru ikke så højt op for lyden, at du ikke kan høre, hvad der foregår omkring dig.
- Du bør være varsom eller midlertidigt stoppe brugen i potentielt farlige situationer.
- Kraftigt lydtryk fra øreproptelefoner og hovedtelefoner kan forårsage tab af hørelse.
- Det anbefales ikke at bruge hovedtelefonerne med begge ører tildækket, mens du kører, og dette kan i nogle områder være ulovligt, mens du kører.
- For din egen sikkerheds skyld bør du undgå distraktioner fra musik eller telefonopkald, når du befinder dig i trafikken eller andre potentielt farlige situationer.

Generelle oplysninger

For at undgå skade og funktionsfejl:

! Forsigtig

- Udsæt ikke hovedtelefonerne for overdreven varme.
- Pas på ikke at tabe hovedtelefonerne.
- Hovedtelefonerne må ikke udsættes for dryp eller stænk.
- Hovedtelefonerne må ikke komme under vand.
- Anvend ingen former for rengøringsmidler, som indeholder alkohol, ammoniak, benzen eller opløsningsmidler.
- Hvis det er nødvendigt med rengøring, bør du anvende en blød klud med et minimum af vand eller fortyndet mild sæbe til at rengøre produktet.
- Det integrerede batteri må ikke udsættes for overdreven varme, såsom direkte sol, ild eller lignende.
- Der er fare for eksplosion, hvis batteriet udskiftes forkert. Udskiftning må kun ske med batteri af samme fabrikat og type.

Om drifts- og opbevaringstemperaturer samt fugtighed.

- Brug eller opbevar på et sted, hvor temperaturen ligger på mellem 0 °C og 60 °C (op til 90 % relativ fugtighed).
- Batteriets levetid kan være kortere eller længere under høje eller lave temperaturforhold.

2 Dine Bluetooth trådløse øreproptelefoner



Lynguide

Tillykke med dit køb, og velkommen til Philips! For at kunne bruge den hjælp, som Philips tilbyder, bør du registrere dit produkt på www.philips.com/welcome.

Med disse Philips trådløse øreproptelefoner kan du:

- nyde praktiske trådløse håndfri opkald;
- nyde og styre musik trådløst;
- skifte mellem opkald og musik.

Andre enheder

En mobiltelefon eller enhed (f.eks. notebook, PDA, Bluetooth-adaptore, MP3-afspillere, osv.), som understøtter Bluetooth og er kompatibel med øreproptelefonerne (se "Tekniske oplysninger" på side 10).

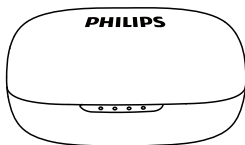
Hvad er der i æsken



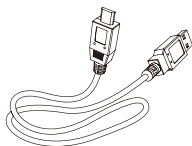
Fuldt trådløse in-ear hovedtelefoner Philips
TAT2205 | TAT2235 | TAT2245



Udskiftelige ørehætter af gummi x 2 par

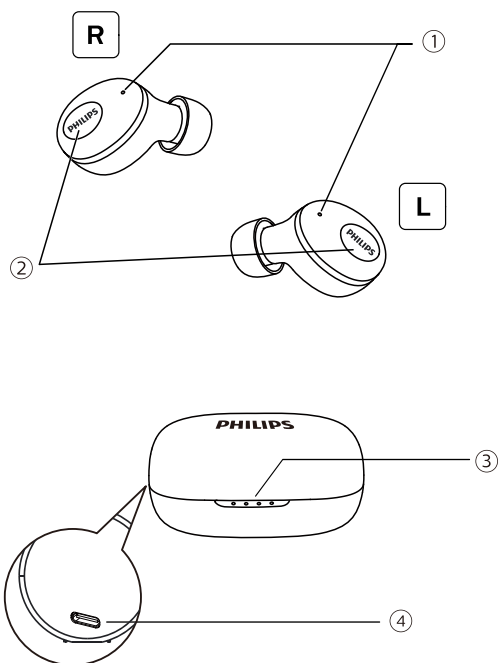


Opladeboks



USB-kabel til opladning (kun til opladning)

Oversigt over dine Bluetooth trådløse øreproptelefoner



- ① Mikrofon og lysdiode-indikator (øreproptelefon)
- ② Multifunktionsknapper
- ③ Lysdiode-indikator (opladeboks)
- ④ USB-C-opladestik

3 Kom i gang

Opladning af batteriet

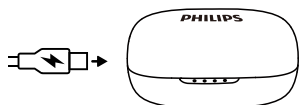
Bemærk

- Inden du bruger øreproptelefonerne for første gang, skal du placere øreproptelefonerne i opladeboksen og oplade batteriet i 2 timer for optimal batterikapacitet og levetid.
- Brug kun det originale USB-opladekabel for at undgå skader.
- Afslut dit opkald, inden du oplader øreproptelefonerne, da tilslutning af telefonerne til opladning slukker for telefonerne.

Opladeboks

Tilslut den ene ende af USB-kablet til opladeboksen og den anden ende til strømkilden.

- ↳ Opladeboksen begynder at oplade.
- Opladningen bekræftes af den blå lysdiode på frontpanelet.
- Når opladeboksen er fuldt opladet, slukkes det blå lys.



Tip

- Opladeboksen fungerer som et bærbart reservebatteri til opladning af øreproptelefonerne. Når opladeboksen er fuldt opladet, understøtter den 3 fulde opladecykler for øreproptelefonerne.

Batteriindikator på opladeboks

Under opladning af øreproptelefonerne lyser den blå lysdiode.

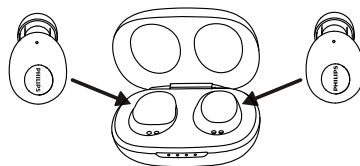
- Den 4. lysdiode blinker en gang hvert sekund, mens de øvrige lysdioder lyser ved 75-100 % strøm.

- 1. og 2. blå lysdiode lyser, mens 3. og 4. lysdiode lyser skiftevis og blinker en gang hvert sekund ved 50-75 % strøm.
- 1. blå lysdiode lyser, mens 2., 3. og 4. lysdiode lyser skiftevis og blinker en gang hvert sekund ved 25-50 % strøm.
- Alle 4 blå lysdioder blinker en gang hvert sekund ved 0-25 % strøm.

Øreproptelefoner

Placér øreproptelefonerne i opladeboksen.

- ↳ Øreproptelefonerne begynder at oplade.
- Opladningen bekræftes af den hvide lysdiode på øretelefonerne.
- Når øreproptelefonerne er fuldt opladet, slukkes det hvide lys.

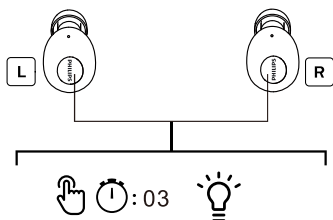


Tip

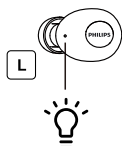
- Normalt tager en fuld opladning 2 timer (for øreproptelefonerne eller opladeboksen).

Parring af øreproptelefonerne med din Bluetooth-enhed første gang

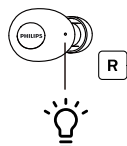
- 1 Sørg for, at øreproptelefonerne er fuldt opladet.
- 2 Automatisk tænding: åbn opladeboksen, tag øreproptelefonerne ud. Den blå lysdiode-indikator blinker 3 gange og meddelelsen "Power on" høres. Manuel tænding: på begge øreproptelefoner skal du holde multifunktionsknapperne nede i 3 sekunder.



- ↳ Lysdioden på højre øreproptelefon blinker skiftevis hvid og blå, mens lysdioden på venstre øreproptelefon er slukket i 10 sekunder, og den blå lysdiode blinker én gang.
- ↳ Begge øreproptelefoner tændes nu og parres automatisk med hinanden.
- ↳ Øreproptelefonerne er nu i parringstilstand og er parat til at parre med en Bluetooth-enhed (f.eks. en mobiltelefon).



Den blå lysdiode blinker en gang hvert 10. sekund



Lysdiode blinker skiftevis hvid og blå

- 3 Aktivér Bluetooth-funktionen på din Bluetooth-enhed.
- 4 Par øreproptelefonerne med din Bluetooth-enhed. Tjek vejledningen til din Bluetooth-enhed.
 - ↳ Meddelelsen "Connected" høres i højre øreprop, og lysdioden slukkes på begge ørepropper og blinker en gang hver 10. sekund. Du kan bruge din enhed til at afspille musik eller foretage opkald.

Bemærk

- Hvis øreproptelefonerne ikke kan finde nogen tidligere tilsluttet Bluetooth-enhed, når øreproptelefonerne er tændt, skifter de automatisk til parringstilstand.

De følgende eksempler viser, hvordan du kan parre øreproptelefonerne til din Bluetooth-enhed.

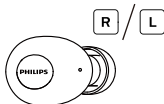
- 1 Aktivér Bluetooth-funktionen på din Bluetooth-enhed, og vælg **Philips TAT2205 | TAT2235 | TAT2245**
- 2 Indtast øreproptelefonernes adgangskode "0000" (4 nuller), hvis dette kræves. Det er ikke nødvendigt med en adgangskode til Bluetooth-enheder med Bluetooth 3.0 eller højere.



**Philips TAT2205/
TAT2235/ TAT2245**

Parring af enkelt øreproptelefon (Mono-tilstand)

- 1 Tag højre øreproptelefon ("Master-enhed") ud af opladeboksen. Øreproptelefonen tændes automatisk. Du hører meddelelsen "Power on" fra højre øreprop.



- 2 Tænd for Bluetooth-funktionen på din enhed, søg efter "Philips TAT2205 | TAT2235 | TAT2245" og tryk for at forbinde. (Se side 6)



Philips TAT2205/
TAT2235/ TAT2245

- 3 Når parringen er lykkedes, høres meddelelsen "Connected" og indikatorlyset slukkes.

Parring af øreproptelefonerne med anden Bluetooth-enhed

Hvis du har en anden Bluetooth-enhed, som du vil parre med øreproptelefonerne, skal du sørge for, at Bluetooth-funktionen på andre tidligere parrede og tilsluttede enheder er slukket. Følg derefter trinene i afsnittet "Parring af øreproptelefonerne med din Bluetooth-enhed første gang".

Bemærk

- Øreproptelefonerne gemmer 1 enhed i hukommelsen. Hvis du forsøger at parre mere end 2 enheder, vil den først parrede enhed blive udskiftet med den nye.

4 Brug af øreproptelefonerne

Tilslutning af øreproptelefonerne til din Bluetooth-enhed

- 1 Aktivér Bluetooth-funktionen på din Bluetooth-enhed.
- 2 Tag begge ørepropper ud af opladeboksen. Øreproptelefonerne tændes og tilsluttes automatisk igen.
 - ↳ Hvis der ikke er tilsluttet nogen enhed, slukkes øreproptelefonerne automatisk efter 5 minutter.
 - ↳ Begge ørepropper tændes nu og parres automatisk med hinanden.
 - ↳ Øreproptelefonerne søger efter den sidst tilsluttede Bluetooth-enhed og forbinder automatisk til den igen. Hvis den sidst tilsluttede enhed ikke er tilgængelig, søger øreproptelefonerne og forbinder igen til den næstsist tilsluttede enhed.

Tip

- Øreproptelefonerne kan ikke oprette forbindelse til mere end 1 enhed ad gangen. Hvis du har to parrede Bluetooth-enheder, skal du kun tænde for Bluetooth-funktionen på den enhed, du vil tilslutte.
- Hvis du tænder for Bluetooth-funktionen på din Bluetooth-enhed, efter du har tændt for øreproptelefonerne, skal du gå til enhedens Bluetooth-menu og tilslutte øreproptelefonerne til enheden manuelt.

Bemærk

- Hvis øreproptelefonerne ikke tilslutter til nogen Bluetooth-enhed inden for 5 minutter, vil de automatisk slukke for at spare på batteriet.
- På nogle Bluetooth-enheder oprettes forbindelsen muligvis ikke automatisk. Hvis det er tilfældet, skal du gå til Bluetooth-menuen på din enhed og tilslutte øreproptelefonerne til Bluetooth-enheden manuelt.

Tænd/sluk

Opgave	Multifunktionsknap	Betjening
Tænd for ørepropperne.	Højre og venstre øreprop	Tag begge ørepropper ud af opladeboksen og tryk og hold i 3 sekunder.
Tænd for ørepropperne.		Placér begge ørepropper i opladeboksen.
	Højre/venstre øreprop	Tryk på og hold i 5 sekunder.

Styring af opkald og musik

Musikstyring

Opgave	Multifunktionsknap	Betjening
Afspil eller sæt musik på pause	Højre/venstre øreprop	Tryk én gang
Spring fremad	Venstre øreprop	Tryk på og hold i 2 sekunder
Spring tilbage	Højre øreprop	Tryk på og hold i 2 sekunder

Opkaldsstyring

Opgave	Multifunktionsknap	Betjening
Besvar/afslut et opkald	Højre/venstre øreprop	Tryk én gang
Afvis et indgående opkald	Højre/venstre øreprop	Tryk på og hold i 1 sekund

Stemmestyring

Opgave	Multifunktionsknap	Betjening
Siri/Google	Højre/venstre øreprop	Tryk på to gange

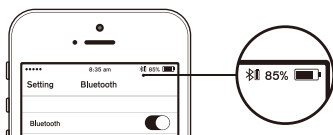
Indikatorstatus

Øreproppernes status	Indikator
Ørepropperne er tilsluttet en Bluetooth-enhed.	Den hvide lysdiode slukkes, og det blå lys blinker en gang hvert 10. sekund.
Ørepropperne tændes.	Den hvide lysdiode blinker 3 gange.
Ørepropperne er i parringstilstand.	Den blå og hvide lysdiode blinker.
Ørepropperne er tændt, men er ikke forbundet til en Bluetooth-enhed.	Den blå og hvide lysdiode vil blinke. Hvis der ikke kan oprettes forbindelse, vil øreproptelefonerne automatisk slukke inden for 5 minutter.
Lavt batteriniveau (øreproptelefoner).	Meddelelsen "battery low" høres på øreproptelefonerne. Den hvide lysdiode blinker to gange.
Lavt batteriniveau (opladeboks).	Kun den første lysdiode tændes.

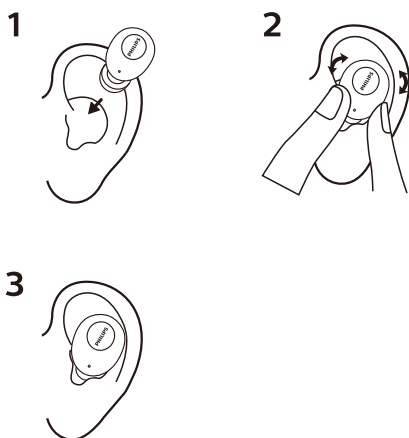
Batteriet er helt opladet (ørepropper).	Den hvide lysdiode på ørepropperne slukkes.
Batteriet er helt opladet (opladeboks).	De fire blå lysdioder på opladeboksen lyser.

Batteriindikator for ørepropper

Der vises en batteriindikator på Bluetooth-enheden, når den er tilsluttet øreproptelefonerne.



Sådan bæres headsettet



5 Nulstilling til fabriksindstillinger

Hvis der opstår problemer med parring eller forbindelse, kan du følge følgende procedure for at nulstille øreproptelefonerne til fabriksindstillingerne.

- 1 På din Bluetooth-enhed skal du gå til Bluetooth-menuen og fjerne **Philips TAT2205 | TAT2235 | TAT2245** fra listen over enheder.
- 2 Sluk for Bluetooth-funktionen på din Bluetooth-enhed.
- 3 Placér begge ørestykker i opladeboksen. Den hvide lysdiode blinker på begge ørepropper. Tryk på og hold funktionsknappen på begge ørepropper nede i 4 sekunder, indtil den hvide lysdiode på øreproptelefonerne blinker to gange.
- 4 Hvis du vil parre øreproptelefonerne med en Bluetooth-enhed skal du tænde for Bluetooth-funktionen på din Bluetooth-enhed og vælge **Philips TAT2205 | TAT2235 | TAT2245**

6 Tekniske data

Øreproptelefoner

- Musiktid: 3 timer (yderligere 9 timer med opladeboks)
- Taletid: 2,5 timer (yderligere 7,5 timer med opladeboks)
- Standby-tid: 50 timer
- Opladetid: 2 timer
- Genopladeligt litium-ion-batteri: 40 mAh på hver øreprop
- Bluetooth-version: 5.0
- Kompatible Bluetooth-profiler:
 - HSP (håndfri profil-HFP)
 - A2DP (avanceret lydfordelingsprofil)
 - AVRCP (profil for audio/video-fjernbetjening)
- Understøttet lydkodeks: SBC
- Frekvensområde: 2,402-2,480 GHz
- Sendeeffekt: < 4 dBm
- Driftsområde: Op til 10 meter

Opladeboks

- Opladetid: 2 timer
- Genopladeligt Li-Ion batteri: 320 mAh



Bemærk

- Specifikationer kan ændres uden varsel.

7 Bemærkninger

Overensstemmelseserklæring

Hermed erklærer MMD Hong Kong Holding Limited, at dette udstyr er i overensstemmelse med de grundlæggende krav og øvrige relevante bestemmelser i direktiv 2014/53/EU. Du kan finde overensstemmelseserklæringen på www.p4c.philips.com.

Bortskaffelse af dit gamle produkt og batteri



Produktet er designet og fremstillet med materialer og komponenter i høj kvalitet, som kan genbruges og genanvendes.



Dette symbol på et produkt betyder, at produktet er dækket af det europæiske direktiv 2012/19/EU.



Dette symbol betyder, at produktet indeholder et indbygget genopladeligt batteri under det europæiske direktiv 2013/56/EU, som ikke må bortskaffes sammen med normalt husholdningsaffald. Vi anbefaler på det kraftigste, at du tager dit produkt til et officielt opsamlingssted eller et Philips servicecenter, så en professionel kan fjerne det genopladelige batteri.

Undersøg dit lokale sorteringssystem for elektriske og elektroniske produkter og genopladelige batterier. Følg de lokale regler, og bortskaf aldrig produktet og genopladelige batterier sammen med normalt husholdningsaffald. Korrekt bortskaffelse af gamle produkter og genopladelige batterier hjælper

med at forebygge negative konsekvenser for miljøet og den menneskelige sundhed.

Fjern det integrerede batteri

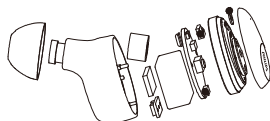
Hvis der ikke er noget system til indsamling eller genbrug af elektroniske produkter i dit land, kan du beskytte miljøet ved at fjerne og genbruge batteriet, inden du bortskaffer hovedtelefonerne.

- Sørg for, at øreproptelefonerne er koblet fra opladeboksen, inden batteriet fjernes.

1



2



- Sørg for, at opladeboksen er koblet fra USB-opladekablet, inden batteriet fjernes.

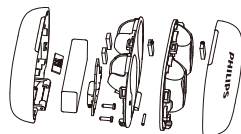
1



2



3



Overensstemmelse med EMF

Dette produkt overholder alle gældende standarder og forskrifter vedrørende eksponering for elektromagnetiske felter.

Miljøoplysninger

Al nødvendig emballage er udeladt. Vi har forsøgt at forenkle emballagen ved at dele den op i tre materialer: Pap (kasse), polystyrenskum (polstring) og polyethylen (poser, beskyttende skumfolie). Dit system består af materialer, der kan genbruges, hvis det afmonteres af et specialfirma. Overhold de lokale regler angående bortskaffelse af emballage, opbrugte batterier og gammelt udstyr.

Bemærkninger om overholdelse

Enheden overholder del 15 i FCC-reglerne. Driften afhænger af følgende to betingelser:

1. **Enheden forårsager måske ikke skadelige forstyrrelser, og**
2. **Enheden skal acceptere enhver modtaget interferens, inklusiv interferens, der kan skabe uønsket drift.**

FCC regler

Dette udstyr er blevet testet og overholder grænseværdierne for en Klasse B-digital enhed i henhold til afsnit 15 i FCC-lovgivningen. Disse grænseværdier er designet til at give passende beskyttelse mod skadelig interferens i en beboelsesinstallation. Dette udstyr generer, bruger og kan udsende radiofrekvensenergi og, ved forkert installation og anvendelse i forhold til instruktionerne, kan det forårsage skadelig interferens for radiokommunikationsudstyr.

Der er dog ingen garanti for, at interferens ikke vil finde sted i en bestemt installation. Hvis dette udstyr skulle skabe skadelig interferens for radio- eller tv-modtagelse, som kan afgøres ved at slukke og tænde for udstyret, bør brugeren forsøge at afhjælpe interferensen ved hjælp af en eller flere af følgende metoder:

- Genorienter eller flyt den modtagende antenne.
- Øg afstanden mellem udstyret og modtageren.

- Forbind udstyret til en stikkontakt på et andet kredsløb end det, som modtageren er forbundet til.
- Kontakt forhandleren eller en erfaren radio-/TV-tekniker for hjælp.

FCC Erklæring om eksponering af stråling:

Dette udstyr overholder FCC's grænser for eksponering af stråling angivet for et ukontrolleret miljø.

Denne sender må ikke være medlokaliseret eller i drift i forbindelse med andre antenner eller sendere.

Advarsel: Brugeren bør bemærke, at ændringer eller modifikationer, der ikke direkte er godkendt af den overensstemmelsesansvarlige part, kan ugyldiggøre brugerens autoritet til at håndtere dette udstyr.

Canada:

Denne enhed indeholder licensfritagne sendere/modtagere, der er i overensstemmelse med Innovation, Science and Economic Development Canadas licensfritagne RSS(er). Driften afhænger af følgende to betingelser: (1) Denne enhed må ikke forårsage interferens. (2) Denne enhed skal acceptere enhver modtaget interferens, herunder interferens, der kan skabe uønsket drift af enheden.

CAN ICES-3(B)/NMB-3(B)

IC Erklæring om eksponering af stråling:

Dette udstyr overholder Industry Canadas grænser for eksponering af stråling angivet for et ukontrolleret miljø.

Denne sender må ikke være medlokaliseret eller i drift i forbindelse med andre antenner eller sendere.

8 Ofte stillede spørgsmål

Mine Bluetooth-øreproptelefoner tænder ikke.

Batteriniveauet er lavt. Oplad øreproptelefonerne.

Jeg kan ikke parre mine Bluetooth-øreproptelefoner med min Bluetooth-enhed.

Bluetooth er slået fra. Slå Bluetooth-funktionen til på din Bluetooth-enhed, og tænd for Bluetooth-enheden, efter at du har tændt for øreproptelefonerne.

Parring fungerer ikke.

- Placér begge ørestykker i opladeboksen.
- Sørg for, at Bluetooth-funktionen er deaktiveret for alle tidligere tilsluttede Bluetooth-enheder.
- Slet "Philips TAT2205" fra Bluetooth-listen på din Bluetooth-enhed.
- Par øreproptelefonerne (se "Parring af øreproptelefoner med din Bluetooth-enhed første gang" på side 6).

Nulstilling af parring.

Placér begge ørepropper i opladerboksen. Den hvide lysdiode blinker på begge ørepropper. Tryk på og hold funktionsknappen på begge ørepropper nede i 4 sekunder, indtil den hvide lysdiode på ørepropperne blinker to gange.

Bluetooth-enheden kan ikke finde øreproptelefonerne.

- Øreproptelefonerne er måske forbundet til en tidligere parret enhed. Sluk for den tilsluttede enhed, eller flyt den udenfor rækkevidde.
- Parringen er måske blevet nulstillet, eller øreproptelefonerne er tidligere blevet parret med en anden enhed. Par øreproptelefonerne med Bluetooth-enheden igen som beskrevet i brugervejledningen. (se "Parring af øreproptelefonerne med din Bluetooth-enhed første gang" på side 6).

Mine Bluetooth-øreproptelefoner er tilsluttet en mobiltelefon med Bluetooth-stereofunktion, men musikken spiller kun på mobiltelefonens højtaler.

Tjek vejledningen til din mobiltelefon. Vælg for at lytte til musik gennem øreproptelefonerne.

Lydkvaliteten er dårlig og der høres støjende lyde.

- Bluetooth-enheden er udenfor rækkevidde. Gør afstanden mindre mellem dine øreproptelefoner og Bluetooth-enheden, eller fjern eventuelle hindringer mellem dem.
- Oplad øreproptelefonerne.

Lydkvaliteten er dårlig, og når der streames fra mobiltelefonen er den meget lav, eller lydstreaming virker slet ikke.

Sørg for, at mobiltelefonen ikke blot understøtter (mono) HSP/HFP, men også understøtter A2DP og er kompatibel med BT4.0x (eller højere) (se "Tekniske oplysninger" på side 10).

Jeg kan høre, men ikke styre musik på min Bluetooth-enhed (f.eks. afspil/pause/spring over/tilbage).

Sørg for, at Bluetooth-lydkilden understøtter AVRCP (se "Tekniske oplysninger" på side 10).

Lydstyrken for øreproptelefonerne er for lav.

Nogle Bluetooth-enheder kan ikke forbinde lydstyrkeniveauet med øreproptelefonerne gennem lydstyrkesynkronisering. Hvis det er tilfældet, skal du justere lydstyrken på din Bluetooth-enhed uafhængigt for at opnå et passende lydstyrkeniveau.

Jeg kan ikke slutte øreproptelefonerne til en anden enhed, hvad skal jeg gøre?

- Sørg for, at Bluetooth-funktionen til den forrige parrede enhed er slået fra.
- Gentag parringsproceduren på den anden enhed (se "Parring af øreproptelefonerne med din Bluetooth-enhed første gang" på side 6).

Jeg hører kun lyd fra det ene ørestykke.

- Hvis du er i et opkald, er det normalt, at lyden kommer fra højre og venstre ørestykke.
- Hvis du lytter til musik, men lyden kun kommer fra det ene ørestykke:
 - Det andet ørestykke kan være tør for batteri. Oplad begge ørestykker helt for optimal ydelse.

- Højre og venstre ørestykke er koblet fra hinanden. Sluk først for begge ørestykker. Placér derefter begge ørestykker i opladeboksen i 5 sekunder og tag dem ud. Dette vil tænde ørestykkerne og forbinde de to ørestykker. Tilslut igen øreproptelefonerne til din Bluetooth-enhed.
- Øreproptelefonerne er forbundet til mere end en Bluetooth-enhed. Sluk for Bluetooth-funktionen for alle tilsluttede enheder. Sluk for begge ørestykker. Placér begge ørestykker i opladeboksen i 5 sekunder og tag dem ud. Tilslut igen øreproptelefonerne til din Bluetooth-enhed. Bemærk, at øreproptelefonerne er designet til kun at oprette forbindelse til en Bluetooth-enhed ad gangen. Når du igen tilslutter øreproptelefonerne til din Bluetooth-enhed, skal du sørge for, at Bluetooth-funktionen til andre enheder, der tidligere er blevet parret/tilsluttet, er slået fra.
- Hvis ovenstående løsninger ikke hjælper, skal du nulstille øreproptelefonerne til fabriksindstillingerne (se "Nulstilling til fabriksindstillinger" på side 9).

For yderligere support skal du gå til www.philips.com/support.



Philips og Philips-mærket er registrerede varemærker tilhørende Koninklijke Philips N.V. og bruges under licens. Dette produkt er blevet fremstillet af og solgt under ansvar af MMD Hong Kong Holding Limited eller et af dennes datterselskaber, og MMD Hong Kong Holding Limited er garant i forhold til dette produkt.

UM_TAT2205|TAT2235|TAT2245_00_V1.0

