

PHILIPS

Slušalice

Seriya 2000

TAT2206



Korisnički priručnik

Registrirajte svoj proizvod i potražite podršku na
www.philips.com/support

Sadržaj

1	Važne sigurnosne upute	2
	Sigurnost slušanja	2
	Opće informacije	2

2	Vaše True bežične slušalice	3
	Što je u kutiji	3
	Ostali uređaji	3
	Pregled vaših True bežičnih slušalica	4

3	Započnite	5
	Napunite bateriju	5
	Uparite slušalice s vašim Bluetooth uređajem po prvi put	5
	Uparite slušalice s drugim Bluetooth uređajem	6

4	Koristite svoje slušalice	7
	Spojite slušalice na vaš Bluetooth uređaj	7
	Uključite/isključite napajanje	7
	Upravljajte svojim pozivima i glazbom	7
	Status LED indikatora	8
	Glasovni asistent	8

5	Resetirajte slušalice	9
---	-----------------------	---

6	Tehnički podaci	10
---	-----------------	----

7	Obavijest	11
	Izjava o sukladnosti	11
	Odlaganje starog proizvoda i baterije	11
	Uklonite integriranu bateriju	11
	Usklađenost s EMF-om	12
	Podaci o okolišu	12
	Obavijest o pošivanju	12

8	Zaštitni znakovi	14
---	------------------	----

9	Često postavljana pitanja	15
---	---------------------------	----

1 Važne sigurnosne upute

Sigurnost slušanja



Opasnost

- Da biste izbjegli oštećenje sluha, ograničite vrijeme korištenja slušalica s velikom glasnoćom i postavite glasnoću na sigurnu razinu. Što je veća glasnoća, to je kraće vrijeme sigurnog slušanja.

Obavezno se pridržavajte sljedećih smjernica kada koristite slušalice.

- Slušajte pri razumnoj glasnoći, tijekom razumnog vremenskog perioda.
- Pazite da kontinuirano ne pojačavate glasnoću jer se sluh prilagođava.
- Ne pojačavajte glasnoću toliko visoko da ne možete čuti što se oko vas događa.
- Trebali biste biti oprezni ili privremeno prekinuti uporabu u potencijalno opasnim situacijama.
- Prevelik zvučni pritisak u slušalicama može uzrokovati gubitak sluha.
- Korištenje slušalica s oba uha pokrivena za vrijeme vožnje nije preporučljivo i na nekim područjima tijekom vožnje može biti protuzakonito.
- Iz vaše sigurnosti izbjegavajte ometanje glazbe ili telefonskih poziva dok ste u saobraćaju ili drugim potencijalno opasnim okruženjima.

Opće informacije

Da biste izbjegli oštećenja ili kvarove:



Oprez

- Slušalice ne izlažite prekomjernoj vrućini
- Ne bacajte slušalice.
- Slušalice ne smiju biti izložene kapanju, prskanju vodom.
- Ne dopustite da vam slušalice budu potopljene u vodu.
- Ne koristite sredstva za čišćenje koja sadrže alkohol, amonijak, benzen ili abrazive.
- Ako je potrebno čišćenje proizvoda koristite meku krpu, po potrebi navlaženu s minimalnom količinom vode ili razrijeđenim blagim sapunom.
- Integrirana baterija ne smije biti izložena prekomjernoj vrućini, poput sunčevih zraka, požara ili slično.
- U slučaju pogrešne zamjene baterije, postoji opasnost od eksplozije. Zamijenite samo istom ili jednakom vrstom.
- Odlaganje baterije u vatru ili vruću pećicu ili mehaničko drobljenje ili rezanje baterije može rezultirati eksplozijom;
- Ostavljanje baterije u okruženju sa ekstremno visokom temperaturom može rezultirati eksplozijom ili curenjem zapaljive tečnosti ili plina;
- Izlaganje baterije ekstremno niskom zračnom tlaku može rezultirati eksplozijom ili curenjem zapaljive tečnosti ili plina.

O radnim i skladišnim temperaturama i vlažnosti

- Čuvajte na mjestu gdje je temperatura između -20°C (-4°F) i 50°C (122°F) (do 90% relativne vlažnosti).
- Rukujte na mjestu gdje je temperatura između 0°C (32°F) i 45°C (113°F) (do 90% relativne vlažnosti).
- Životni vijek baterije može biti kraći u uvjetima visoke ili niske temperature.
- Zamjena baterije sa nepravilnom vrstom koja može oštetiti zaštitni mehanizam (na primjer, u slučaju nekih vrsta litijumskih baterija);

2 Vaše True bežične slušalice

Čestitamo vam na kupnji i dobro došli u Philips! Da biste u potpunosti iskoristili podršku koju nudi Philips, registrirajte svoj proizvod na

www.philips.com/welcome.

Sa ovim Philips True bežičnim slušalicama, možete:

- uživati u praktičnim bežičnim pozivima bez ruku;
- uživati i kontrolirati bežičnu glazbu;
- prebacivati između poziva i glazbe.



Vodič za brzi početak

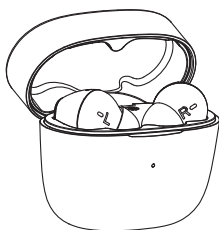


Globalno jamstvo



Sigurnosni letak

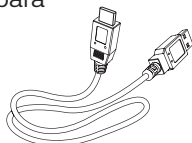
Što je u kutiji



Philips True TAT2206 bežične slušalice



Zamjenjive gumene navlake za slušalice
x 3 para



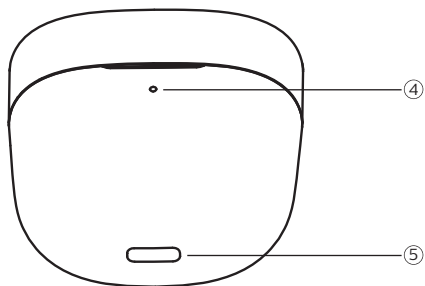
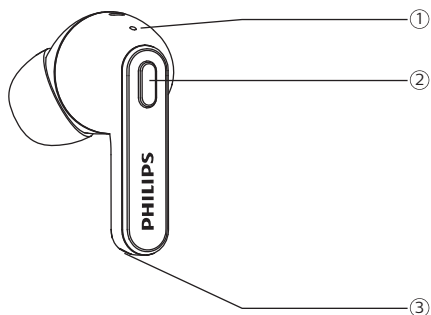
USB-C kabel za punjenje (samo za punjenje)

Drugi uređaji

Mobilni telefon ili uređaj (npr. prienosni računar, PAD, Bluetooth adapteri, MP3 plejeri itd.) koji podržava Bluetooth i koji je kompatibilan sa slušalicama (pogledajte „Tehnički podaci” na stranici 10).

Pregled vaših True bežičnih slušalica

L / R



- ① LED indikator (slušalice)
- ⑤ Višefunkcijski gumbi
- ⑤ Mikrofon
- ④ LED indikator (kućište za punjenje)
- ⑤ USB-C utor za punjenje

3 Započnite

Napunite bateriju

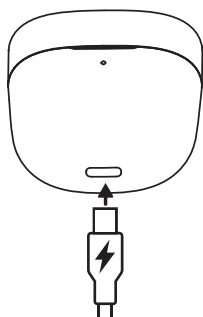
Bilješka

- Prije prvog korištenja slušalica, stavite slušalice u kućište za punjenje i punitel bateriju 2 sata za optimalan kapacitet i životni vijek baterije.
- Za izbjegavanje oštećenja koristite samo originalni USB-C kabel za punjenje.
- Završite svoj poziv prije punjenja slušalica jer će se slušalice isključiti zbog punjenja.

Punjenje

Jedan kraj USB kabla priključite na kućište za punjenje, a drugi kraj na izvor napajanja.

- ↳ Kućište za punjenje počinje s punjenjem.
- Proces punjenja se potvrđuje LED svjetlom na prednjoj ploči.
- Kad se kućište za punjenje napuni do kraja, svjetlo se gasi.

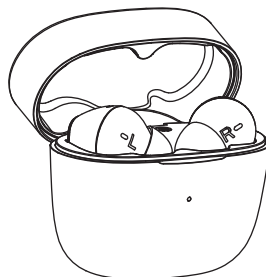


Savjet

- Kućište za punjenje služi kao prenosiva rezervna baterija za punjenje slušalica. Kada je kućište za punjenje napunjeno do kraja, podržava puni ciklus punjenja za slušalice 2 puta.
- Obično, potpuno punjenje USB kabelom traje 2 sata (za slušalice ili kućište za punjenje).

Uparite slušalice s vašim Bluetooth uređajem po prvi put

- 1 Provjerite da li su slušalice u potpunosti napunjene.
- 2 Otvorite gornji poklopac iz kućišta za punjenje.



- ↳ Bijelo i plavo LED svjetlo naizmjenično treperi na obje slušalice.
- ↳ Slušalice su sada u načinu uparivanja i spremne su za povezivanje s Bluetooth uređajem (npr. mobilnim telefonom)

- 3 Uključite Bluetooth funkciju vašeg Bluetooth uređaja.
- 4 Uparite slušalice s vašim Bluetooth uređajem. Pogledajte korisnički priručnik vašeg Bluetooth uređaja.

Bilješka

- Nakon uključivanja, ako slušalice ne mogu pronaći prethodno spojene Bluetooth uređaje, automatski će se prebaciti u način uparivanja.

Sljedeći primjer prikazuje vam kako upariti slušalice s vašim Bluetooth uređajem.

- 1 Uključite Bluetooth funkciju vašeg Bluetooth uređaja, odaberite **Philips TAT2206**.
- 2 Ako se to od vas zatraži, unesite lozinku za slušalice „0000“ (4 nule). Za one Bluetooth uređaje s Bluetooth 3.0 verzijom ili više, nije potrebno upisivanje lozinke.



Philips TAT2206

Uparite slušalice s drugim Bluetooth uređajem

Ako imate drugi Bluetooth uređaj kojega želite upariti sa slušalicama, pobrinite se da je Bluetooth funkcija na bilo kojem prethodno uparenom ili spojenom uređaju isključena. Pritisnite i držite preko 5 sekundi istovremeno lijevu i desnu stranu s slušalicama na uhu, otpustite kad se začuje glasovna obavijest o uparivanju.

Bilješka

- Slušalice pohranjuju 4 uređaja u memoriju. Ako pokušate upariti više od 4 uređaja, najraniji upareni uređaj zamjenjuje se novim.

Jedna slušalica (Mono režim)

Izvadite desnu ili lijevu slušalicu iz kućišta za punjenje za Mono način upotrebe. Slušalica će se uključiti automatski. Iz slušalice će se čuti glas „Uključeno“.

Bilješka

- Izvadite drugu slušalicu iz kućišta za punjenje i one će se automatski upariti jedna s drugom.

4 Koristite svoje slušalice

Spojite slušalice na vaš Bluetooth uređaj

- 1 Uključite Bluetooth funkciju vašeg Bluetooth uređaja.
- 2 Otvorite gornji poklopac iz kućišta za punjenje.
 - ↳ Plavi LED indikator treperi.
 - ↳ Slušalice će tražiti zadnji spojeni Bluetooth uređaj i automatski ga spojiti. Ako zadnje spojeni uređaj nije dostupan, slušalice će ući u način uparivanja.



Savjet

- Slušalice se ne mogu istovremeno spojiti na više od 1 uređaja. Ako imate dva uparena Bluetooth uređaja samo uključite Bluetooth funkciju uređaja koja želite spojiti.
- Ako uključite Bluetooth funkciju vašeg Bluetooth uređaja nakon uključivanja slušalica, morate pregledati Bluetooth izbornik uređaja i ručno spojiti slušalice na uređaj.



Bilješka

- Ako se slušalice ne spoje ni sa jednim Bluetooth uređajem u roku od 3 minuta, automatski se isključuju, kako se omogućuje duži životni vijek baterije.
- U nekim Bluetooth uređajima moguće je da spajanje neće biti automatsko. U ovom slučaju morate pregledati Bluetooth izbornik vašeg uređaja i ručno spojiti slušalice na Bluetooth uređaj.

Uključite/isključite napajanje

Zadatak	Višefunkcijska tipka	Operacija
Uključite slušalice		Otvorite poklopac kućišta za punjenje
Isključite slušalice		Stavite slušalice u kućište za punjenje i zatvorite poklopac

Upravlajte svojim pozivima i glazbom

Kontrola glazbe

Zadatak	Multifunkcij- ski gumb	Rad
Sviraj ili pauziraj glazbu	Desna/ lijeva slušalica	Pritisnite jednom
Preskoči naprijed	Desna/ lijeva slušalica	Dvostruki dodir
Preskoči unatrag	Desna/ lijeva slušalica	Trostruki dodiri
Prilagodite glasnoću +/-		Putem kontrole na mobitelu

Kontrola poziva

Zadatak	Multifunkcijski gumb	Rad
Preuzmite/prekinite poziv	Desna/lijeva slušalica	Pritisnite jednom
Odbij dolazni poziv	Desna/lijeva slušalica	Dodirnite i držite
Prebacivanje poziva tijekom 3-smijernog poziva	Desna/lijeva slušalica	Trostruki dodiri

Status LED indikator

Status slušalica	Indikator
Slušalice su spojene na Bluetooth	Plavo LED svjetlo treperi
Slušalice su spremne za uparivanje	Plavo i bijelo LED svjetlo trepere naizmjenično
Slušalice su uključene, ali nisu povezane s Bluetooth uređajem	Bijeli LED treperi svake sekunde (automatsko isključivanje nakon 3 minute)
Niska razina baterije (slušalice)	Plavi LED treperi dva puta svakih 5 sekundi
Baterija je napunjena do kraja (kućište za punjenje)	LED indikator će biti isključen

Prilikom punjenja	Indikator
Slaba baterija	Žuto LED svjetlo svijetli
Relativno odgovarajuća baterija	Isključeno

U uporabi i poklopac je otvoren	Indikator
Slaba baterija	Žuto LED svjetlo svijetli
Relativno odgovarajuća baterija	Bijeli LED svijetli

Glasovni asistent

Zadatak	Gumb	Rad
Asistent za glasovno pokretanje (Siri/Google)	Desna/lijeva slušalica	Pritisnite i držite na 2 sekunde

5 Resetirajte slušalice

Ako se pojave problemi tijekom uparivanja, možete slijediti sljedeću proceduru kako bi resetirali vaše slušalice.

- 1 Na vašem Bluetooth uređaju pregledajte Bluetooth izbornik i uklonite **Philips TAT2206** s popisa uređaja.
- 2 Isključite Bluetooth funkciju vašeg Bluetooth uređaja.
- 3 Pritisnite jednom na obje slušalice, a zatim pritisnite i držite 5 sekundi.
- 4 Pratite korake u „Koristite svoje slušalice–Spojite slušalice na vaš Bluetooth uređaj.”
- 5 Uparite slušalice sa vašim Bluetooth uređajem, izaberite **Philips TAT2206**.

6 Tehnički podaci

- Vrijeme glazbe: 6 sati
- Vrijeme razgovora: 6 sati
- Vrijeme čekanja: 200 sati
- Vrijeme punjenja: 2 sata
- Litijum-jonska baterija od 55 mAh na svakoj slušalici, litijum-jonska baterija od 350 mAh na kućištu za punjenje
- Verzija Bluetooth-a: 5,0
- Kompatibilni Bluetooth profili:
 - HFP (bežični profil)
 - A2DP (napredni profil distribucije zvuka)
 - AVRCP (profil daljinskog upravljanja audio i video zapisima)
- Podržani audio kodek: SBC
- Opseg frekvencije: 2402 - 2480 GHz
- Snaga odašiljača: < 10 dBm
- Radni raspon: Do 10 metara (33 stopa)
- Automatsko isključivanje
- USB-C priključak za punjenje
- Upozorenje o niskoj bateriji: dostupno



Bilješka

- Specifikacije su podložne promjenama bez prethodne najave.

7 Obavijest

Izjava o sukladnosti

Tvrtka MMD Hong Kong Holding Limited ovim izjavljuje da je ovaj proizvod u skladu s osnovnim zahtjevima i ostalim relevantnim odredbama Direktive 2014/53/EU. Izjavu o sukladnosti možete pronaći na www.p4c.philips.com.

Odlaganje starog proizvoda i baterije



Vaš je proizvod dizajniran i proizveden od visokokvalitetnih materijala i komponenti koje se mogu reciklirati i ponovo upotrijebiti.



Ovaj simbol na proizvodu znači da je proizvod pokriven Europskom direktivom 2012/19/EU.



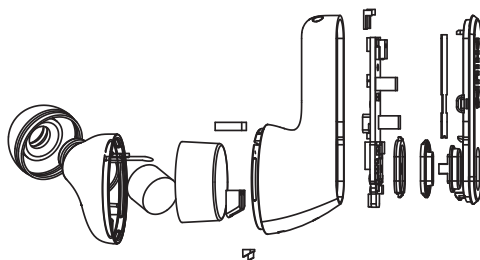
Ovaj simbol znači da proizvod sadrži ugrađenu punjivu bateriju propisanu Europskom direktivom 2013/56/EU koja se ne može odlagati s uobičajenim kućnim otpadom. Čvrsto vam savjetujemo da svoj proizvod odnesete u službeni centar za prikupljanje ili u Philips servisni centar kako biste profesionalno uklonili punjivu bateriju.

Informirajte se o lokalnom sustavu odvojenog prikupljanja električnih i elektroničkih proizvoda i punjivih baterija. Pridržavajte se lokalnih pravila i nikada ne odlažite proizvod i punjive baterije s uobičajenim kućnim otpadom. Pravilno odlaganje starih proizvoda i punjivih baterija pomaže u sprječavanju negativnih posljedica po okoliš i zdravlje ljudi.

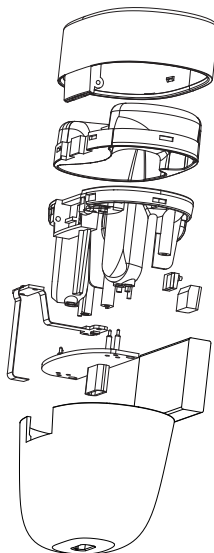
Izvadite integriranu bateriju

Ako u vašoj zemlji ne postoji sustav za prikupljanje/recikliranje elektroničkih proizvoda, možete zaštititi okoliš uklanjanjem i recikliranjem baterije prije nego što odložite slušalice.

- Provjerite da li su slušalice isključene iz kućišta za punjenje prije uklanjanja baterije.



- Prije uklanjanja baterije, provjerite da li je postolje za punjenje isključeno iz USB kabela za punjenje.



Usklađenost s EMF-om

Ovaj je proizvod usklađen sa svim primjenjivim standardima i propisima koji se odnose na izloženost elektromagnetskim poljima.

Podaci o okolišu

Sve nepotrebno pakiranje je izostavljeno. Pokušali smo olakšati odvajanje ambalaže na tri materijala: karton (kutija), polistirenska pjena (tampon) i polietilen (vrećice, zaštitna pjenasta folija).

Vaš se sustav sastoji od materijala koji se može reciklirati i ponovo upotrijebiti ako ih rastavi specijalizirana tvrtka. Pridržavajte se lokalnih propisa koji se odnose na zbrinjavanje ambalažnog materijala, istrošenih baterija i stare opreme.

Obavijest o sukladnosti

Uređaj je u skladu s FCC pravilima, dio 15. Rad ovisi o sljedeća dva uvjeta:

1. Ovaj uređaj možda neće uzrokovati štetne smetnje i
2. Ovaj uređaj mora prihvatiti svaku primljenu smetnju, uključujući smetnje koje mogu uzrokovati neželjeni rad.

FCC pravilima

Ova je oprema testirana i ustanovljeno je da udovoljava ograničenjima digitalnog uređaja klase B, u skladu s dijelom 15 FCC pravila. Ta su ograničenja osmišljena kako bi pružila razumnu zaštitu od štetnih smetnji u stambenim objektima. Ova oprema generira, koristi i može zračiti radiofrekvencijsku energiju i, ako nije

instalirana i korištena u skladu s uputama za uporabu, može uzrokovati štetne smetnje u radio komunikaciji. Međutim, ne postoji jamstvo da se smetnje neće dogoditi u određenoj instalaciji. Ako ova oprema može uzrokovati štetne smetnje za radio i televizijski prijem, što se može utvrditi isključivanjem i uključivanjem opreme, korisnik se ohrabruje da pokuša ukloniti smetnje jednom ili više sljedećih mjera:

- Preusmjerite ili premjestite prijemnu antenu.
- Povećajte udaljenost između opreme i prijavnika
- Spojite opremu u utičnicu na strujnom krugu različitom od onoga na koji je spojen prijavnik.
- Za pomoć se obratite prodavaču iliiskusnom radio/TV tehničaru.

FCC Izjava o izloženosti zračenju:

Ova oprema udovoljava ograničenjima izloženosti FCC zračenju postavljenim za nekontrolirano okruženje.

Ovaj odašiljač ne smije biti smješten ili raditi zajedno s bilo kojom drugom antenom ili odašiljačem.

Opres: Korisnik je upozoren da bi izmjene ili modifikacije koje nije izričito odobrila osoba odgovorna za usklađenost mogle poništiti ovlaštenje korisnika za uporabu opreme.

Kanada:

Ovaj uređaj sadrži odašiljače/prijamnike oslobođene licenci koji su u skladu s inovacijama, znanosti i ekonomskim razvojem. Kanadski RSS-ovi oslobođeni licenci. Rad ovisi o sljedeća dva uvjeta: (1) Ovaj uređaj možda neće uzrokovati smetnje. (2) Ovaj uređaj mora prihvatiti svaku smetnju, uključujući smetnje koje mogu uzrokovati neželjeni rad uređaja.

CAN ICES-3(B)/NMB-3(B)

IC Izjava o izloženosti zračenju:

Ova oprema udovoljava kanadskim granicama izloženosti radijaciji utvrđenim za nekontrolirano okruženje. Ovaj odašiljač ne smije biti smješten ili raditi zajedno s bilo kojom drugom antenom ili odašiljačem.

8 Zaštitni znaci

Bluetooth

Bluetooth® riječ i logotipi registrirani su zaštitni znaci u vlasništvu tvrtke „Bluetooth SIG, Inc.” i svako korištenje takvih znakova tvrtke MMD Hong Kong Holding Limited je pod licencom. Ostali zaštitni znaci i trgovačka imena pripadaju njihovim vlasnicima.

Siri

Siri je zaštitni znak tvrtke Apple Inc., registriran u SAD-u i drugim zemljama.

Google

Google i Google Play su zaštitni znaci tvrtke Google LLC.

9 Često postavljana pitanja

Moje Bluetooth slušalice se ne uključuju.

Razina baterije je niska. Napunite slušalice.

Ne mogu upariti Bluetooth slušalice sa svojim Bluetooth uređajem.

Bluetooth je onemogućen. Omogućite Bluetooth značajku na svom Bluetooth uređaju i uključite Bluetooth uređaj prije nego što uključite slušalice.

Uparivanje nije moguće.

- Obje slušalice stavite u kućište za punjenje.
- Provjerite da ste onemogućili Bluetooth funkciju bilo kojeg prethodno spojenog Bluetooth uređaja.
- Na Bluetooth uređaju izbrišite „Philips TAT2206” sa Bluetooth popisa.
- Uparite vaše slušalice (vidi „Uparivanje slušalica s Bluetooth uređajem po prvi put” na stranici 5).

Bluetooth uređaj ne može naći slušalice.

- Slušalice se mogu povezati s prethodno uparenim uređajem. Isključite spojeni uređaj ili ga premjestite izvan doseg.
- Uparivanje je možda resetirano ili su slušalice prethodno uparene s drugim uređajem. Ponovo uparite slušalice sa Bluetooth uređajem, kako je opisano u korisničkom priručniku. (pogledajte „Uparivanje slušalica s Bluetooth uređajem po prvi put” na stranici 5).

Moje Bluetooth slušalice povezane su s Bluetooth stereo mobilnim telefonom, ali glazba se reproducira samo na zvučniku mobilnog telefona.

Pogledajte korisnički priručnik svog mobilnog telefona. Odaberite slušanje glazbe pomoću slušalica.

Kvaliteta zvuka je loša i može se čuti pucketanje.

- Bluetooth uređaj je izvan dometa. Smanjite udaljenost između slušalica i Bluetooth uređaja ili uklonite bilo kakve prepreke između njih.
- Napunite svoje slušalice.

Kvaliteta zvuka je loša kada je streaming s mobilnog telefona vrlo spor ili audio streaming uopće ne radi.

Provjerite podržava li vaš mobilni telefon (mono) HSP/HFP, ali da također podržava A2DP i kompatibilan je sa BT4.0x (ili noviji) (pogledajte „Tehnički podaci” na stranici 10).

Moje Bluetooth slušalice neće se upariti i ne daju odziv.

- Stavite slušalice u kućište za punjenje.
- Resetirajte slušalice. Pogledajte poglavlje „Resetirajte slušalice“ na stranici 9.



Philips i Philips Shield Emblem odobrene su zaštitne marke tvrtke Koninklijke Philips N.V.te se koriste pod njihovom licencijom. Ovaj proizvod se proizvodi i prodaje pod odgovornošću tvrtke MMD Hong Kong Holding Limited ili jedna od njezinih podružnica, a MMD Hong Kong Holding Limited pruža jamstvo u vezi ovog proizvoda.

UM_TAT2206_00_HR_V2.0

