

# PHILIPS

## Слушалки

Серия 2000

TAT2206



## Ръководство за притежателя

Регистрирайте вашия продукт и получите поддръжка на  
[www.philips.com/support](http://www.philips.com/support)

# Съдържание

---

1	Важни инструкции за безопасност	2
	Безопасност на слушане	2
	Обща информация	2

---

2	Вашите безжични слушалки True	3
	Какво има в кутията	3
	Други устройства	3
	Преглед на вашите безжични слушалки True	4

---

3	Започнете	5
	Зареждане на батерията	5
	Сдвояване на слушалките с Вашето Bluetooth устройство за пръв път	5
	Сдвояване на слушалките с друго Bluetooth устройство	6

---

4	Използвайте слушалките си	7
	Свързване на слушалките с Вашето Bluetooth устройство	7
	Включване/изключване	7
	Управлявайте обажданията и музиката си	7
	Светлинен индикатор за състоянието	8
	Гласов асистент	8

---

5	Нулирайте слушалките	9
---	----------------------	---

---

6	Технически данни	10
---	------------------	----

---

7	Известие	11
	Декларация за съответствие	11
	Изхвърляне на стария ви продукт и батерията	11
	Извадете вградената батерия	11
	Съответствие с EMF	12
	Информация за околната среда	12
	Известие за съответствие	12

---

8	Търговски марки	14
---	-----------------	----

---

9	Често задавани въпроси	15
---	------------------------	----

# 1 Важни инструкции за безопасност

## Безопасност на слушане



### Опасност

- За да избегнете увреждане на слуха, ограничете времето, когато използвате слушалки с голяма сила и задайте силата на звука на безопасно ниво. Колкото по-голяма е силата на звука, толкова по-кратко е безопасното време за слушане.

Не забравяйте да спазвате следните указания, когато използвате слушалките си.

- Слушайте с разумни сила на звука за разумни периоди от време.
- Внимавайте да не регулирате силата на звука непрекъснато нагоре, тъй като слухът ви се адаптира.
- Не увеличавайте силата на звука толкова високо, че да не чувате какво се случва около вас.
- Трябва да използвате предпазливо или временно да прекратите употребата в потенциално опасни ситуации.
- Прекомерното звуково налягане от слушалките може да причини загуба на слуха.
- Използването на слушалки, покриващи и двете уши по време на шофиране, не се препоръчва и може да е незаконно в някои области по време на шофиране.
- За ваша безопасност избягвайте разсейването от музика или телефонни разговори, докато шофирате или сте в друга потенциално опасна среда.

## Обща информация

За да избегнете повреда или неизправност:



### Внимание

- Не излагайте слушалките на прекомерна топлина
- Не изпускайте слушалките.
- Слушалките не бива да се излагат на капки или пръски вода.
- Не позволявайте слушалките ви да бъдат потопени във вода.
- Не използвайте почистващи препарати, съдържащи алкохол, амоняк, бензол или абразиви.
- Ако е необходимо почистване, използвайте мека дозировка, ако е необходимо, навлажнена с минимално количество вода или разреден мек сапун, за да почистите продукта.
- Вградената батерия не трябва да бъде излагана на прекомерна топлина, като слънчева светлина, огън или други подобни.
- Опасност от експлозия, ако батерията е неправилно сменена. Сменете само същия или еквивалентен тип.
- Изхвърлянето на батерията в огън или гореща фурна или механично раздробяване или рязане на батерията може да доведе до експлозия;
- Оставянето на батерията в околна среда с изключително висока температура може да доведе до експлозия или изтичане на запалима течност или газ;
- Батерия, подложена на изключително ниско въздушно налягане, което може да доведе до експлозия или изтичане на запалима течност или газ.

Относно температурата и влажността при работа и съхранение

- Съхранявайте на място, където температурата е между  $-20^{\circ}\text{C}$  ( $-4^{\circ}\text{F}$ ) и  $50^{\circ}\text{C}$  ( $122^{\circ}\text{F}$ ) (до 90% относителна влажност).
- Работете на място, където температурата е между  $0^{\circ}\text{C}$  ( $32^{\circ}\text{F}$ ) и  $45^{\circ}\text{C}$  ( $113^{\circ}\text{F}$ ) (до 90% относителна влажност).
- Животът на батерията може да бъде по-кратък при високи или ниски температури.
- Подмяна на батерията с неправилен тип батерия, която може да повреди защита (например в случай на някои видове литиеви батерии)

## 2 Вашите безжични слушалки True

Поздравяваме ви за покупката и добре дошли в семейството на Philips! За да се възползвате напълно от поддръжката, която предлага Philips, регистрирайте продукта си на [www.philips.com/welcome](http://www.philips.com/welcome). С тези безжични слушалки Philips True можете да:

- да се наслаждавате на удобни безжични обаждания със свободни ръце;
- да се наслаждавате и контролирате безжична музика;
- да превключвате между обаждания и музика.



Ръководство за бързо стартиране



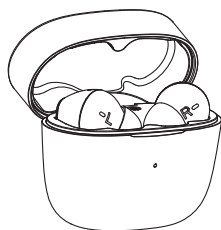
Световна гаранция



Листовка за безопасност

---

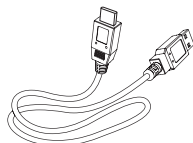
### Какво има в кутията



Philips True безжични слушалки  
Philips TAT2206



Сменяеми гумени капачки за уши x 3 чифта



USB-C кабел за зареждане (само за зареждане)

---

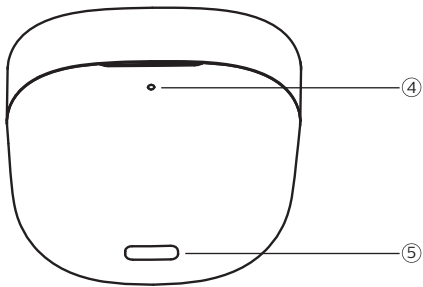
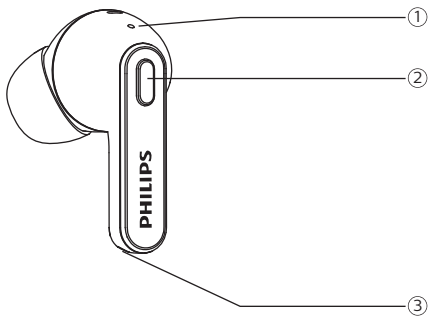
### Други устройства

Мобилен телефон или устройство (например преносим компютър, таблет, Bluetooth адаптер, MP3 плейър и т.н.), който поддържа Bluetooth и е съвместим със слушалките (вижте "Технически данни" на страница 10).

---

## Преглед на вашите безжични слушалки True

L / R



- ① Светодиоден индикатор (Слушалки)
- ② Мултифункционален бутон
- ③ Микрофон
- ④ LED индикатор (кутия за зареждане)
- ⑤ Слот за зареждане на USB-C

## 3 Започнете

### Зареждане на батерията

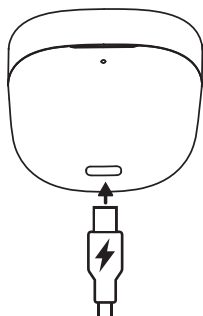
#### Забележка

- Преди да използвате слушалките за пръв път, ги поставете в кутията за зареждане и заредете батерията за 2 часа, за да ѝ осигурите оптимален капацитет и живот.
- Използвайте само оригиналния кабел за зареждане USB-C, за да избегнете повреди.
- Завършете обаждането си преди зареждане на слушалките, тъй като свързването на слушалките за зареждане ще изключи слушалките.

### Зареждане

Свържете единия край на USB кабела в кутията за зареждане, а другия край в източника на захранване.

- ↳ Кутията за зареждане започва да зарежда.
- Процесът за зареждане се потвърждава от бялата LED лампичка на предния панел.
- Когато кутията за зареждане е напълно заредена, светлината изгасва.

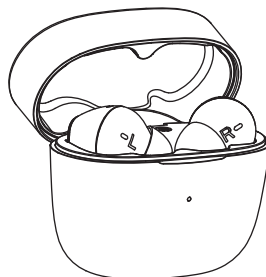


#### Съвет

- Кутията за зареждане служи като преносима резервна батерия за зареждане на слушалките. Когато кутията за зареждане е напълно заредена, тя поддържа 2 пътни пълни цикъла на зареждане на слушалките.
- Обикновено пълното зареждане отнема 2 часа (и за слушалките, и за каляфа за зареждане) чрез USB кабел.

### Сдвояване на слушалките с Вашето Bluetooth устройство за пръв път

- 1 Уверете се, че слушалките са напълно заредени.
- 2 Отворете горния капак от кутията за зареждане.



- ↳ Светодиодът на двете слушалки мига в бяло и синьо последователно.
- ↳ Слушалките вече са в режим на сдвояване и са готови за свързване с Bluetooth устройство (например мобилен телефон)

- 3 Включете Bluetooth функцията на вашето Bluetooth устройство.
- 4 Сдвоете слушалките с вашето Bluetooth устройство. Вижте ръководството за потребителя на вашето Bluetooth устройство.

#### Забележка

- След включване, ако слушалките не могат да намерят вече свързвано Bluetooth устройство, те автоматично ще преминат към режим за сдвояване.

Следващият пример ви показва как да сдвоите слушалките с Bluetooth устройство си.

- 1 Включете функцията Bluetooth на вашето Bluetooth устройство, изберете **Philips TAT2206**.
- 2 Въведете паролата за слушалки „0000“ (4 нули), ако бъдете подканени. За Bluetooth устройствата с Bluetooth 3.0 или по-висока версия не е необходимо да се въвежда парола.



Philips TAT2206

## Сдвояване на слушалките с друго Bluetooth устройство

Ако имате друго устройство с Bluetooth, с което искате да сдвоите слушалките, се уверете, че Bluetooth функцията на всяко друго предходно сдвоявано или свързвано устройство е изключена.

Натиснете и задръжте в продължение на 5 секунди едновременно от лявата и дясната страна със слушалката на ухото, освободете, когато се чуе гласова подкана за сдвояване

### Забележка

- Слушалките съхраняват последното 4 устройство в паметта. Ако се опитате да сдвоите повече от 4 устройства, най-ранното сдвоено устройство се заменя с новото.

## Единична слушалка (моно режим)

Извадете дясната или лявата слушалка от кутията за зареждане за използване в Моно режим. Слушалката ще се включи автоматично. От слушалката ще се чуе глас „Включване“.

### Забележка

- Вземете втората слушалка от кутията за зареждане и те ще се сдвоят взаимно автоматично.

## 4 Използвайте слушалките си

### Свързване на слушалките с Вашето Bluetooth устройство

- 1 Включете Bluetooth функцията на вашето Bluetooth устройство.
- 2 Отворете горния капак от кутията за зареждане.
  - ↳ Синият светодиод примигва.
  - ↳ Слушалките ще търсят последното свързано Bluetooth устройство и ще се свържат отново към него автоматично. Ако последното свързано устройство не е налично, слушалките ще влязат в режим на вдвояване.



#### Съвет

- Слушалките не могат да се свързват към повече от 1 устройство наведнъж. Ако имате две сдвоени Bluetooth устройства, включете Bluetooth функцията само на устройството, към което желаете да бъде осъществено свързване.
- Ако включите Bluetooth функцията на вашето Bluetooth устройство след като включите слушалките, трябва да отидете в менюто за Bluetooth на устройството и да свържете слушалките към устройството ръчно.



#### Забележка

- Ако слушалките не успеят да се свържат с Bluetooth устройство в рамките на 3 минути, те ще се изключат автоматично, за да се съхрани зарядът на батерията.
- При някои Bluetooth устройства свързването може да не е автоматично. В този случай трябва да отидете в менюто за Bluetooth на вашето устройство и да свържете слушалките към Bluetooth устройството ръчно.

### Включване/изключване

Задача	Мултифункционален бутон	Действие
Включете слушалките		Отворете капака на калъфа за зареждане
Изключете слушалките		Слушалката се връща в калъфа за зареждане и се затваря капака

### Управлявайте обажданията и музиката си

#### Контрол на музиката

Задача	Мултифункционален бутон	Действие
Възпроизвеждане и поставяне на пауза на музика	Дясна / лява слушалка	Еднократно почукване
Прескачане напред	Дясна / лява слушалка	Двойни почуквания
Прескачане назад	Дясна / лява слушалка	Тройни почуквания
Регулиране на звука +/-		Управление през мобилен телефон



## Управление на повикванията

Задача	Мултифункционален бутон	Действие
Отговаряне/ Затваряне на повикване	Дясна / лява слушалка	Еднократно почукване
Отхвърляне на входящо повикване	Дясна / лява слушалка	Натискане и задържане
Превключване на разговора по време на 3-посочно повикване	Дясна / лява слушалка	Тройни почуквания

## Състояние на LED индикатора

Състояние на слушалките	Индикатор
Слушалките се свързани с Bluetooth устройство	Премигва синият светодиод
Слушалките са готови за сдвояване	Синият и белият светодиоди мигат последователно
Слушалките са включени, но не се свързани с Bluetooth устройство	Белият светодиоди мига всяка секунда (автоматично изключване след 3 минути)
Ниско ниво на батерията (слушалки)	Синият светодиоди мига два пъти на всеки 5 секунди
Батерията е напълно заредена (кутия за зареждане)	Светодиодът ще се изключи

При зареждане	Индикатор
Ниска батерия	Светва оранжевият светодиоди
Относително достатъчно батерия	Изключен
Използва се и капакът е отворен	Индикатор
Ниска батерия	Светва оранжевият светодиоди
Относително достатъчно батерия	Светва белият светодиоди

## Гласов асистент

Задача	Бутон	Действие
Задействане на гласов асистент (Siri/Google)	Дясна / лява слушалка	Чукнете и задръжете за 2 секунди

## 5 Нулирайте слушалките

Ако срещнете проблеми при сдвояване или свързване, можете да следвате тази процедура за нулиране на слушалките.

- 1 На вашето Bluetooth устройство отидете в менюто на Bluetooth и премахнете **Philips TAT2206** от списъка с устройства.
- 2 Изключете Bluetooth функцията на вашето Bluetooth устройство.
- 3 Натиснете веднъж върху двете слушалки и след това натиснете и задръжте за 5 секунди.
- 4 Следвайте стъпките в „Използвайте слушалките си - Свържете слушалките към вашето Bluetooth устройство“.
- 5 Сдвоете слушалките с вашето Bluetooth устройство, изберете **Philips TAT2206**.

## 6 Технически данни

- Време за музика: 6 часа
- Време за разговор: 6 часа
- Време в режим на готовност: 200 часа
- Време за зареждане: 2 часа
- Литиево-йонна батерия 55 mAh на всяка слушалка, литиево-йонна батерия 350 mAh на кутията за зареждане
- Версия на Bluetooth: 5.0
- Съвместими Bluetooth профили:
  - HFP (Профил за използване без ръце)
  - A2DP (Разширен профил за аудио разпространение)
  - AVRCP (Профил за дистанционно управление на аудио видео)
- Поддържан аудио кодек: SBC
- Честотен диапазон: 2.402-2.480 GHz
- Мощност на предавателя: < 10 dBm
- Работен обхват: До 10 метра (33 фута)
- Автоматично изключване
- Порт за зареждане USB-C
- Предупреждение за изтощена батерия: налично



### Забележка

- Спецификациите подлежат на промяна без предизвестие.

# 7 Известие

## Декларация за съответствие

С настоящото MMD Hong Kong Holding Limited декларира, че този продукт отговаря на основните изисквания и други приложими разпоредби на Директива 2014/53/EU.

Декларацията за съответствие може да се намери на [www.p4c.philips.com](http://www.p4c.philips.com).

## Изхвърляне на стария ви продукт и батерията



Вашият продукт е разработен и произведен с висококачествени материали и компоненти, които могат да се рециклират и да се използват повторно.



Този символ върху даден продукт означава, че продуктът е обхванат от европейска директива 2012/19/EU.



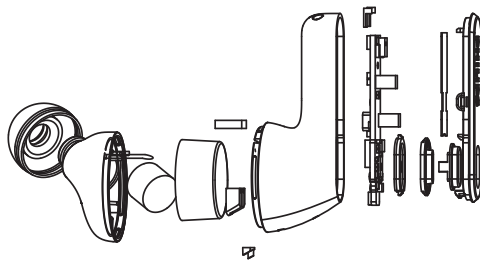
Този символ означава, че продуктът съдържа вградена акумулаторна батерия, обхваната от Европейската директива 2013/56/EU, която не може да се изхвърля с нормални битови отпадъци. Силно ви съветваме да занесете продукта си в официален пункт за събиране или в сервизен център на Philips, за да може професионалист да извади акумулаторната батерия.

Информирайте се за локалната система за разделно събиране на електрически и електронни продукти и акумулаторни батерии. Следвайте местните правила и никога не изхвърляйте продукта и акумулаторните батерии с нормални битови отпадъци. Правилното изхвърляне на стари продукти и акумулаторни батерии помага за предотвратяване на негативни последици за околната среда и човешкото здраве.

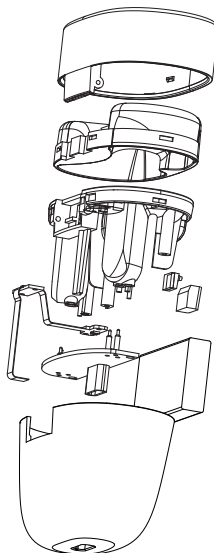
## Извадете вградената батерия

Ако във вашата страна няма система за събиране / рециклиране на електронни продукти, можете да предпазите околната среда, като премахнете и рециклирате батерията, преди да изхвърлите слушалките.

- Уверете се, че слушалките са изключени от кутията за зареждане, преди да извадите батерията.



- Уверете се, че кутията за зареждане е изключена от USB кабела за зареждане, преди да извадите батерията.



---

## Съответствие с EMF

Този продукт отговаря на всички приложими стандарти и разпоредби относно излагането на електромагнитни полета.

---

## Информация за околната среда

Всички ненужни опаковки бяха пропуснати. Опитавме да направим опаковката лесно да се раздели на три материала: картон (кутия), полистиролова пяна (буфер) и полиетилен (торби, лист със защитна пяна.) Вашата система се състои от материали, които могат да бъдат рециклирани и използвани повторно, ако бъдат разглобени от специализирана компания. Моля, спазвайте местните разпоредби относно изхвърлянето на опаковъчни материали, изтощени батерии и старо оборудване.

---

## Известие за съответствие

Устройството отговаря на правилата на FCC, част 15. Експлоатацията е подчинена на следните две условия:

1. Това устройство не може да причинява вредни смущения и
2. Това устройство трябва да приема всички получени смущения, включително смущения, които могат да причинят нежелана работа.

### FCC правила

Това оборудване е тествано и е установено, че отговаря на ограниченията за цифрово устройство от клас B, в съответствие с част 15 от Правилата на FCC. Тези ограничения са предназначени да осигурят разумна защита срещу вредни смущения в жилищна инсталация. Това оборудване генерира, използва и може да излъчва радиочестотна енергия и, ако не е инсталирано и използвано в съответствие с инструкцията за експлоатация, може да причини вредни смущения в радио

комуникациите.

Въпреки това няма гаранция, че смущения няма да възникнат в конкретна инсталация. Ако това оборудване причинява вредни смущения при приемането на радио или телевизионни сигнали, което може да бъде определено чрез изключване и включване на оборудването, потребителят се насърчава да се опита да коригира смущенията чрез една или повече от следните мерки:

- Преориентируйте или преместете приемащата антена.
- Увеличете разстоянието между оборудване и приемник
- Свържете оборудването в контакта по схема, различна от тази, към която е свързан приемникът.
- Обърнете се за помощ към търговеца или опитен радио/телевизионен техник.

### Декларация на FCC за излагане на излъчване:

Това оборудване съответства на ограниченията за излагане на излъчване на FCC, определени за неконтролирана среда. Този предавател не трябва да бъде съвместно разположен или да работи заедно с друга антена или предавател.

**Внимание:** Потребителят се предупреждава, че промените или модификациите, които не са изрично одобрени от страната, отговаряща за спазването на изискванията, могат да анулират правомощията на потребителя да експлоатира оборудването.

### Канада:

Това устройство съдържа освободени от лиценз предавател(и)/приемник(ци), които отговарят на освободените от лиценз RSS(s) за иновациите, науката и икономическото развитие на Канада. Експлоатацията е подчинена на следните две условия: (1) Това устройство не може да причинява вредни смущения. (2) Това устройство трябва да приема всички смущения, включително смущения, които може да причинят нежелана работа на устройството.

**IC изложение за излагане на радиация:**

Това оборудване отговаря на ограниченията за излагане на радиация в Канада, определени за неконтролирани среди.

Този предавател не трябва да бъде съвместно разположен или да работи заедно с друга антена или предавател.

# 8 Търговски марки

---

## Bluetooth

Словната марка и логата на Bluetooth® са регистрирани търговски марки, собственост на Bluetooth SIG, Inc. и всяко използване на такива марки от MMD Hong Kong Holding Limited е лицензирано. Други търговски марки и търговски имена са тези на съответните им собственици.

---

## Siri

Siri е търговска марка на Apple Inc., регистрирана в САЩ и други страни.

---

## Google

Google и Google Play са търговски марки на Google LLC.

## 9 Често задавани въпроси

**Моите Bluetooth слушалки не се включват.** Нивото на батерията е ниско. Заредете слушалките.

**Не мога да сдвоя Bluetooth слушалките си с Bluetooth устройството си.**

Bluetooth е деактивиран. Активирайте функцията Bluetooth на устройството с Bluetooth и включете устройството с Bluetooth, преди да включите слушалките.

**Сдвояването не работи.**

- Поставете и двете слушалки в кутията за зареждане.
- Уверете се, че сте изключили функцията Bluetooth на всички свързани преди това Bluetooth устройства.
- На устройството с Bluetooth изтрийте „Philips TAT2206“ от списъка с Bluetooth.
- Сдвоете слушалките (вижте „Сдвояване на слушалките с Вашето Bluetooth устройство за пръв път“ на стр. 5).

**Bluetooth устройството не може да намери слушалките.**

- Слушалките може да са свързани с предварително сдвоено устройство. Изключете свързаното устройство или го преместете извън обхвата.
- Сдвояването може да е било нулирано или слушалка са били сдвоени по-рано с друго устройство. Сдвоете слушалките отново с Bluetooth устройството, както е описано в ръководството за притежателя. (вижте „Сдвояване на слушалките с Вашето Bluetooth устройство за пръв път“ на стр. 5).

**Моите Bluetooth слушалки са свързани с Bluetooth стерео мобилен телефон, но музиката се възпроизвежда само на високоговорителя на мобилния телефон.** Вижте ръководството за притежателя на вашия мобилен телефон. Изберете, за да слушате музика през слушалките.

**Качеството на звука е лошо и може да се чуе пукащ шум.**

- Bluetooth устройството е извън обхват. Намалете разстоянието между слушалките и Bluetooth устройството или премахнете препятствията между тях.
- Заредете слушалките си.

**Качеството на звука е лошо, когато стриймингът от мобилния телефон е много бавен или аудио стриймингът не работи изобщо.**

Уверете се, че мобилният ви телефон поддържа не само (моно) HSP/HFP, но също така поддържа A2DP и е съвместим с BT4.0x (или по-висока версия) (вижте „Технически данни“ на страница 10).

**Моите Bluetooth слушалки не се свързват и не отговарят.**

- Поставете слушалките в кутията за зареждане.
- Нулирайте слушалките си. Вижте „Нулиране на слушалките“ на страница 9.





Philips и емблемата с щит на Philips са регистрирани търговски марки на Koninklijke Philips N.V. и се използват под лиценз. Този продукт е произведен от и се продава от MMD Hong Kong Holding Limited или някои от техните сдружени компании, а MMD Hong Kong Holding Limited осигурява гаранцията за продукта.

UM\_TAT2206\_00\_BG\_V2.0

