

PHILIPS

Наушники

Серія 2000

TAT2206



Посібник користувача

Зареєструйте свій виріб й отримуйте підтримку

на вебсайті www.philips.com/support

Зміст

1	Важливі правила техніки безпеки	2
	Безпека слуху	2
	Загальна інформація	2
<hr/>		
2	Безпроводні навушники True Wireless	3
	Комплектація	3
	Інші пристрої	3
	Огляд безпроводних навушників True Wireless	4
<hr/>		
3	Початок роботи	5
	Заряджання акумулятора	5
	Сполучення навушників з пристроєм Bluetooth в перший раз	5
	Сполучення навушників з іншим пристроєм Bluetooth	6
<hr/>		
4	Використання навушників	7
	Підключення навушників до пристрою Bluetooth	7
	Увімкнення/вимкнення	7
	Керування викликами та музикою	7
	Стан індикаторів	8
	Голосові підказки	8
<hr/>		
5	Скидання налаштувань навушників	9
<hr/>		
6	Технічні дані	10
<hr/>		
7	Примітки	11
	Сертифікат відповідності	11
	Утилізація старого пристрою та елементів живлення	11
	Видалення вбудованого акумулятора	11
	Відповідність нормам щодо електромагнітних полів (ЕМП)	12
	Екологічна інформація	12
	Повідомлення про відповідність нормам	12
<hr/>		
8	Товарні знаки	14
<hr/>		
9	Запитання й відповіді	15

1 Важливі правила техніки безпеки

Безпека слуху



Небезпечно!

- Щоб запобігти пошкодженню слуху, обмежуйте тривалість прослуховування через навушники з високою гучністю та встановлюйте безпечний рівень гучності. Що вищий рівень гучності, то менша тривалість безпечного прослуховування.

Під час використання навушників обов'язково дотримуйтеся наведених далі рекомендацій.

- Прослуховуйте при помірній гучності в межах поміркованого часу.
- Будьте обережні й не підвищуйте рівень гучності, поки слух адаптується.
- Встановлюйте такий рівень гучності, щоб чути навколишні звуки.
- У потенційно небезпечних ситуаціях слід користуватися навушниками з обережністю або тимчасово їх вимикати.
- Надмірний звуковий тиск від навушників може призвести до втрати слуху.
- Не рекомендується використовувати одразу обидва навушники під час водіння. В деяких регіонах використання навушників під час водіння може бути заборонене законом.
- З міркувань безпеки не слід відволікатися на музику чи телефонні розмови у місцях зі значним рухом транспорту або в інших потенційно небезпечних умовах.

Загальна інформація

Щоб запобігти пошкодженню або несправності пристрою, дотримуйтеся вказаних правил.



Застереження

- Бережіть навушники від надмірного нагрівання.
- Бережіть навушники від падіння.
- Бережіть навушники від потрапляння крапель та бризок води.
- Не допускайте занурення навушників у рідину.
- Не використовуйте очищувальні засоби, які містять спирт, аміак, бензол або абразивні речовини.
- У разі потреби використовуйте для очищення виробу м'яку губку, злегка змочену водою або слабким розчином м'якого мила.
- Бережіть вбудований акумулятор від надмірного нагрівання, наприклад, внаслідок впливу сонячних променів, вогню тощо.
- Неправильно виконана заміна акумулятора може спричинити вибух. Для заміни слід використовувати акумулятори тільки такого самого або аналогічного типу.
- Не кидайте акумулятор у вогонь, не кладіть у гарячу піч, не ламайте і не розрізуйте його механічними засобами, оскільки це може привести до вибуху.
- Не залишайте акумулятор у місцях з дуже високою температурою, оскільки це може привести до вибуху або до витoku легкозаймистої рідини чи газу.
- Бережіть акумулятор від дуже низького атмосферного тиску, оскільки це може привести до вибуху або до витoku легкозаймистої рідини чи газу.

Робоча температура, температура зберігання та вологість

- Зберігайте пристрій у місцях з температурою від -20 до 50 °C (при відносній вологості до 90 %).
- Використовуйте пристрій у місцях з температурою від 0 до 45 °C (при відносній вологості до 90 %).
- В умовах високої чи низької температури час роботи від акумулятора може скорочуватися.
- Встановлення акумулятора невідповідного типу може призвести до порушення системи захисту (зокрема в разі використання літєвих акумуляторів деяких типів).

2 Безпроводні навушники True Wireless

Вітаємо вас із придбанням та запрошуємо приєднатися до клубу Philips! Щоб у повній мірі скористатися підтримкою, яку пропонує Philips, зареєструйте свій виріб на вебсайті www.philips.com/support.

Ці безпроводні навушники Philips True Wireless надають вам такі можливості:

- приймати телефонні виклики в режимі безпроводного гучного зв'язку;
- слухати музику та керувати її відтворенням в безпроводному режимі;
- перемикатися між телефонними викликами і прослуховуванням музики.



Короткий посібник

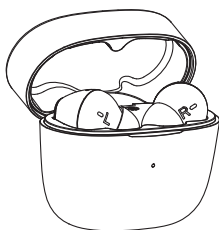


Міжнародна гарантія



Інструкція з техніки безпеки

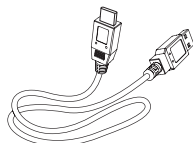
Комплектація



Безпроводні навушники True Wireless моделі Philips TAT2206



Змінні гумові насадки — 3 пари



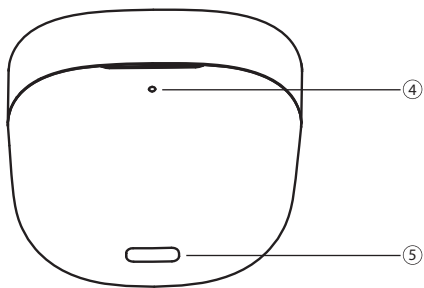
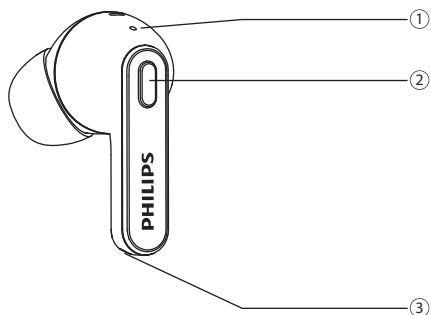
Кабель USB-C для заряджання (призначений тільки для заряджання)

Інші пристрої

Мобільний телефон або пристрій (наприклад, ноутбук, планшет, адаптер Bluetooth, MP3-програвач тощо), який підтримує технологію Bluetooth та сумісний з навушниками (див. розділ "Технічні дані" на стор. 10).

Огляд безпроводних навушників True Wireless

L / R



- ① Індикатор (наушники)
- ② Багатофункціональна кнопка
- ③ Мікрофон
- ④ Індикатор (футляр-акумулятор)
- ⑤ Рознім USB-C для заряджання

3 Початок роботи

Зарядження акумулятора

Примітка

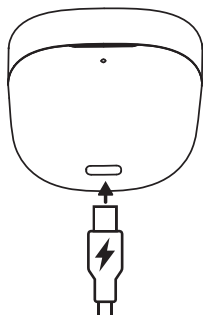
- Перед початком використання навушників покладіть їх в футляр-акумулятор і заряджайте акумулятор протягом 2 годин — це забезпечить оптимальну ємність акумулятора та продовжить термін його служби.
- Щоб запобігти можливим пошкодженням, використовуйте лише оригінальний кабель USB-C для зарядження.
- Перед зарядженням навушників слід завершити телефонну розмову, оскільки після підключення навушників до джерела живлення вони вимкнутьс.

Зарядження

Підключіть один кінець USB-кабелю до футляра-акумулятора, а другий — до джерела живлення.

↳ Почнетсся зарядження футляра-акумулятора.

- Процес зарядження можна контролювати за станом індикатора на передній панелі.
- Коли футляр-акумулятор повністю заряджений, індикатор не світиться.

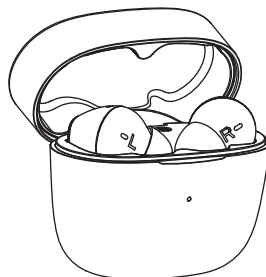


Порада

- Футляр-акумулятор використовується як резервний акумулятор для зарядження навушників. Повністю заряджений футляр-акумулятор забезпечує 2 цикли повного зарядження навушників.
- Зазвичай для повного зарядження через USB-кабель потрібно 2 години (як для навушників, так і для футляра-акумулятора).

Сполучення навушників з пристроєм Bluetooth в перший раз

- 1 Навушники мають бути повністю зарядженими.
- 2 Відкрийте кришку футляра-акумулятора.



- ↳ Індикатори на обох навушниках почнуть по чергову блимати білим і синім світлом.
- ↳ Навушники перебувають в режимі сполучення і готові до сполучення з пристроєм Bluetooth (наприклад з мобільним телефоном).

- 3 Увімкніть функцію Bluetooth у пристрої Bluetooth.
- 4 Створіть пару між навушниками і пристроєм Bluetooth. Див. посібник користувача пристрою Bluetooth.

Примітка

- Якщо після ввімкнення навушники не зможуть знайти жодного з раніше підключених пристроїв Bluetooth, вони автоматично перейдуть в режим сполучення.

На цьому прикладі показано, як створити пару між навушниками і пристроєм Bluetooth.

- 1 Увімкніть функцію Bluetooth у пристрої Bluetooth і виберіть пункт "Philips TAT2206".
- 2 У разі появи запиту введіть пароль навушників "0000" (4 нулі). У пристроях Bluetooth з функцією Bluetooth версії 3.0 або вище вводити пароль не потрібно.



Philips TAT2206

Сполучення навушників з іншим пристроєм Bluetooth

Якщо потрібно підключити до навушників інший пристрій Bluetooth, переконайтеся, що в усіх пристроях, які були раніше підключені або сполучені, функцію Bluetooth вимкнено.

Вдягніть навушники й одночасно натисніть кнопки на лівому й правому навушниках. Не відпускайте кнопки протягом щонайменше 5 секунд, доки не пролунає голосова підказка "Pairing" (Сполучення).

Примітка

- У пам'яті навушників зберігаються 4 пристрої. У разі спроби сполучити більше 4 пристроїв, пристрій, сполучений раніше за всіх, буде замінено новим.

Використання одного навушника (монорежим)

Для використання навушників у монорежимі вийміть правий або лівий навушник з футляра-акумулятора. Навушник автоматично ввімкнеться. З навушника пролунає підказка "Power on" (Увімкнено).

Примітка

- Вийміть з футляра-акумулятора другий навушник і навушники автоматично з'єднаються між собою.

4 Використання навушників

Підключення навушників до пристрою Bluetooth

- 1 Увімкніть функцію Bluetooth у пристрої Bluetooth.
- 2 Відкрийте кришку футляра-акумулятора.
 - ↳ Індикатор почне блимати синім світлом.
 - ↳ Навушники почнуть пошук пристрою Bluetooth, який було підключено останнім, і автоматично підключаться до нього. Якщо останній пристрій недоступний, навушники перейдуть в режим сполучення.



Порада

- Навушники не можна підключати до декількох пристроїв одночасно. Якщо виконано сполучення з двома пристроями Bluetooth, увімкнуть функцію Bluetooth тільки в тому пристрої, який потрібно підключити.
- Якщо функцію Bluetooth у пристрої було ввімкнено після ввімкнення навушників, слід перейти в меню Bluetooth цього пристрою і підключити до нього навушники вручну.



Примітка

- Якщо протягом 5 хвилин навушникам не вдасться підключитися до жодного пристрою Bluetooth, вони автоматично вимкнуться для збереження заряду.
- Деякі пристрої Bluetooth можуть не підтримувати автоматичний режим підключення. У таких випадках слід перейти на пристрої в меню Bluetooth і підключити навушники до цього пристрою вручну.

Увімкнення/вимкнення

Завдання	Багатофункціональна кнопка	Дія
Увімкнути навушники		Відкрийте кришку футляра-акумулятора
Вимкнути навушники		Покладіть навушники у футляр-акумулятор і закрийте кришку

Керування викликами й музикою

Керування музикою

Завдання	Багатофункціональна кнопка	Дія
Відтворення або призупинення відтворення музики	Правий / лівий навушник	Натиснути один раз
Перехід вперед	Правий / лівий навушник	Натиснути тричі
Регулювання гучності +/-		Використовувати елементи керування мобільного телефона

Керування викликами

Завдання	Багатофункціональна кнопка	Дія
Прийом виклику	Правий / лівий навушник	Натиснути один раз
Завершення виклику	Правий / лівий навушник	Натиснути й утримувати
Перемикання між абонентами під час тристороннього зв'язку	Правий / лівий навушник	Натиснути тричі

Стан індикаторів

Стан навушників	Стан індикатора
Навушники підключено до пристрою Bluetooth	Блимає синім світлом
Навушники готові до сполучення	Почергово блимає синім і білим світлом
Навушники увімкнуті, але не підключені до пристрою Bluetooth	Блимає білим світлом щосекунди (автоматичне вимкнення через 3 хв.)
Низький заряд акумулятора (наушники)	Двічі блимає синім світлом з інтервалом 5 с
Акумулятор повністю заряджено (футляр-акумулятор).	Індикатор не світиться

Рівень заряду футляра-акумулятора

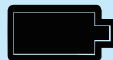
Стан індикатора



Жовтий



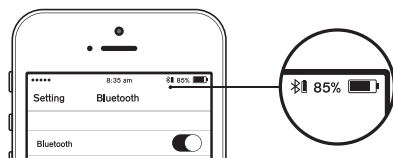
Білий



Не світиться

Індикатор акумулятора на пристрої Bluetooth

Після підключення навушників на пристрої Bluetooth відобразиться індикатор заряду акумулятора (див. інструкцію до телефону).



Голосові підказки

Завдання	Кнопка	Дія
Увімкнення голосових підказок (Siri/Google)	Правий / лівий навушник	Натиснути й утримувати 2 секунди

5 Скидання налаштувань навушників

Якщо під час сполучення або підключення виникнуть проблеми, виконайте описані нижче дії, щоб скинути налаштування навушників.

- 1 На своєму пристрої Bluetooth перейдіть у меню "Bluetooth" і видаліть пристрій "Philips TAT2206" зі списку.
- 2 Вимкніть функцію Bluetooth у своєму пристрої Bluetooth.
- 3 Натисніть один раз кнопки на обох навушниках, а потім натисніть й утримуйте їх протягом 5 секунд.
- 4 Коли припиниться блимання синього індикатора, покладіть навушники назад у футляр-акумулятор і закрийте кришку.
- 5 Виконайте інструкції, наведені в розділі "Використання навушників", п. "Підключення навушників до пристрою Bluetooth".
- 6 Створіть пару між навушниками і пристроєм Bluetooth: виберіть пункт Philips TAT2206.

6 Технічні дані

- Прослуховування музики: 6 годин
- Розмови: 6 годин
- У стані очікування: 200 годин
- Тривалість заряджання: 2 години
- У кожному навушнику: літій-іонний акумулятор ємністю 50 мА•год; у футлярі-акумуляторі: літій-іонний акумулятор ємністю 410 мА•год
- Версія Bluetooth: 5.0
- Сумісні профілі Bluetooth:
 - HSP (HFP — Hands-Free Profile, профіль гучного зв'язку)
 - A2DP (Advanced Audio Distribution Profile — розширений профіль поширення аудіо)
 - AVRCP (Audio Video Remote Control Profile — профіль дистанційного керування)
- Підтримка аудіокодеків: SBC
- Діапазон частот: 2,402-2,480 ГГц
- Потужність передавача: < 10 дБм
- Радіус дії: до 10 метрів
- Автоматичне вимкнення живлення
- Порт USB-C для заряджання
- Попередження про низький заряд акумулятора: є



Примітка

- Технічні характеристики можуть бути змінені без попередження.

7 Примітки

Сертифікат відповідності

Ця компанія MMD Hong Kong Holding Limited заявляє, що цей виріб відповідає усім основним вимогам та іншим застосовним положенням Директиви ЄС 2014/53/EU. Сертифікат відповідності можна переглянути на вебсайті www.p4c.philips.com.

Утилізація старого пристрою та елементів живлення



Цей виріб розроблено і виготовлено з високоякісних матеріалів і компонентів, придатних для переробки та повторного використання.



Цей символ на виробі означає, що на нього поширюється дія Директиви ЄС 2012/19/EU.



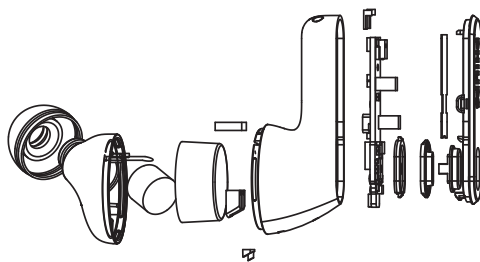
Цей символ означає, що виріб містить вбудований акумулятор, на який поширюється дія Директиви ЄС 2013/56/EU, згідно з якою акумулятор не можна викидати разом із побутовим сміттям. Ми настійно рекомендуємо звернутися до офіційного пункту збору або в сервісний центр Philips, де спеціалісти допоможуть вам вийняти акумулятору батарею.

Довідайтеся про місцеву систему роздільного збору відходів електротехнічних й електронних виробів та акумуляторів. Дотримуйтесь місцевих правил і ніколи не викидайте старі вироби й акумулятори разом із побутовим сміттям. Правильна утилізація старих виробів й акумуляторів дозволяє запобігти негативному впливу на навколишнє середовище та здоров'я людей.

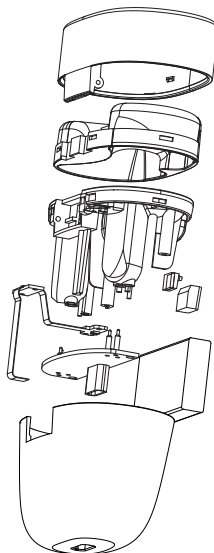
Видалення вбудованого акумулятора

Якщо у вашій країні немає системи збору й утилізації електронних виробів, ви можете захистити навколишнє середовище таким чином: перед утилізацією навушників вийміть й утилізуйте акумулятор.

- Перш ніж витягати акумулятор, обов'язково відключіть навушники від футляра.



- Перш ніж витягати акумулятор, обов'язково відключіть від футляра USB-кабель для заряджання.



Відповідність нормам щодо електромагнітних полів (ЕМП)

Цей виріб відповідає вимогам всіх застосованих стандартів і нормативів, які стосуються впливу електромагнітних полів.

Екологічна інформація

Для упаковки виробу було використано лише потрібні матеріали. Ми подбали про те, щоб упаковку можна було легко розділити на матеріали трьох типів: картон (коробка), пінополістирол (амортизуючий матеріал) та поліетилен (пакети, захисний лист пінопласту). Ваша система складається з матеріалів, які підлягають переробці і можуть бути використані повторно, якщо її буде розібрано спеціалізованою компанією. Дотримуйтесь місцевих норм і правил щодо утилізації пакувальних матеріалів, використаних акумуляторів і старого обладнання.

Повідомлення про відповідність нормам

Цей пристрій відповідає нормам, встановленим Правилами Федерального агентства зв'язку США, частина 15. Під час експлуатації цей пристрій має відповідати таким двом умовам:

1. Цей пристрій не повинен створювати шкідливих перешкод.
2. Цей пристрій має витримувати будь-які перешкоди, у тому числі перешкоди, які можуть спричинити збої в роботі.

Правила Федерального агентства зв'язку США

Це обладнання було випробувано і визнано таким, що відповідає обмеженням для цифрових пристроїв класу В згідно з Правилами Федерального агентства зв'язку США, частина 15. Метою цих обмежень є забезпечення достатнього захисту від шкідливих перешкод у житлових приміщеннях.

Цей пристрій генерує, використовує і може випромінювати енергію в радіочастотному діапазоні, і в разі встановлення та використання невідповідно до інструкції з експлуатації може створювати перешкоди для радіозв'язку. Проте немає жодної гарантії, що в окремих випадках не будуть виникати перешкоди. Якщо цей пристрій створює перешкоди для прийому радіо- або телевізійного сигналу (це можна визначити шляхом вмикання й вимикання пристрою), користувач може спробувати усунути перешкоди такими способами:

- Змінити напрямок чи місце розташування приймальної антени.
- Збільшити відстань між обладнанням й приймачем.
- Підключити обладнання і приймач до розеток, встановлених на різних відгалуженнях електромережі.
- Звернутися по допомогу до продавця або досвідченого радіотехніка.

Заява про відповідність нормам щодо гранично допустимих доз опромінення, встановленим Федеральним агентством зв'язку США (FCC):

Це обладнання відповідає нормам щодо гранично допустимих доз опромінення, встановленим Федеральним агентством зв'язку США (FCC) для неконтрольованих середовищ. Цей передавач не можна розташовувати поруч або використовувати спільно з будь-якою іншою антеною чи передавачем.

Увага! Попереджаємо користувача, що зміни або модифікації цього пристрою, не схвалені особою, яка відповідає за дотримання норм і правил, можуть призвести до позбавлення користувача права на експлуатацію обладнання.

Канада:

Цей пристрій містить передавач(і) або приймач(і), що не підлягають ліцензуванню, які відповідають вимогам стандартів щодо радіозв'язку Міністерства промисловості Канади. Під час експлуатації цей пристрій має відповідати таким двом умовам: (1) Цей пристрій не повинен створювати шкідливих перешкод. (2) Цей пристрій має витримувати будь-які перешкоди, у тому числі перешкоди, які можуть спричинити збої в роботі.

CAN ICES-3(B)/NMB-3(B)

Заява про відповідність нормам щодо гранично допустимих доз опромінення, встановленим Міністерством промисловості Канади (IC):

Це обладнання відповідає нормам щодо гранично допустимих доз опромінення для неконтрольованих середовищ, чинним в Канаді.

Цей передавач не можна розташовувати поруч або використовувати спільно з будь-якою іншою антеною чи передавачем.

8 Товарні знаки

Bluetooth

Товарний знак і логотипи Bluetooth® є зареєстрованими товарними знаками корпорації Bluetooth SIG, Inc., і компанія MMD Hong Kong Holding Limited використовує їх тільки за ліцензією. Інші товарні знаки і торговельні назви належать відповідним власникам.

Siri

Siri є товарним знаком корпорації Apple Inc., зареєстрованим у США та інших країнах.

Google

Google і Google Play є товарними знаками корпорації Google LLC.

9 Запитання й відповіді

Мої навушники Bluetooth не вмикаються.

Низький рівень заряду акумулятора. Зарядіть навушники.

Не вдається виконати сполучення навушників Bluetooth з пристроєм Bluetooth.

Функцію Bluetooth вимкнено. Перш ніж вмикати навушники, увімкніть пристрій Bluetooth і активуйте в ньому функцію Bluetooth.

Сполучення не діє.

- Покладіть обидва навушники у футляр-акумулятор.
- Переконайтеся, що в усіх раніше підключених пристроях Bluetooth функцію Bluetooth вимкнено.
- Видаліть пристрій "Philips TAT2206" зі списку пристроїв Bluetooth на своєму пристрої Bluetooth.
- Виконайте сполучення навушників (див. розділ "Сполучення навушників з пристроєм Bluetooth в перший раз" на стор. 5).

Пристрою Bluetooth не вдається знайти навушники.

- Можливо, навушники підключені до пристрою, з яким було створено пару раніше. Вимкніть підключений пристрій або перемістіть його за межі робочого діапазону.
- Можливо, сполучення було скинуто або навушники були раніше підключені до іншого пристрою. Знову виконайте сполучення навушників з пристроєм Bluetooth, як описано в посібнику користувача (див. розділ "Сполучення навушників з пристроєм Bluetooth в перший раз" на стор. 5).

Навушники Bluetooth підключені до мобільного телефона з підтримкою стереосигналу Bluetooth, але музика відтворюється лише через динамік мобільного телефона.

Див. посібник користувача мобільного телефона. Увімкніть режим прослуховування музики через навушники.

Низька якість звуку, чути потріскування.

- Пристрій Bluetooth знаходиться поза межами робочого діапазону. Скоротіть відстань між навушниками та пристроєм Bluetooth або усуньте перешкоди, які заважають передаванню сигналу.
- Зарядіть навушники.

Трансляція з мобільного телефона дуже повільна з низькою якістю звуку або не діє зовсім.

Переконайтеся, що мобільний телефон підтримує не лише профілі HSP/HFP (моно), але й профіль A2DP і версію BT4.0x або вище (див. розділ "Технічні дані" на стор. 10).



Philips та емблема щита Philips є зареєстрованими товарними знаками компанії Koninklijke Philips N.V., що використовуються за ліцензією. Цей виріб виготовлено і реалізовано під контролем компанії MMD Hong Kong Holding Limited або однієї з її філій. Гарантію на цей виріб надає компанія MMD Hong Kong Holding Limited.

