

PHILIPS

Headphones

2000 Series

TAT2205 | TAT2235 | TAT2245



Manuali i përdorimit

Regjistroni produktin tuaj dhe merrni ndihmë në
www.philips.com/support

Përmbajtja

1	Udhëzime të rëndësishme sigurie	2
	Siguria për dëgjimin	2
	Informacione të përgjithshme	2

2	Kufjet tuaja me Bluetooth	3
	Çfarë ka në kuti	3
	Pajisje të tjera	3
	Përmbledhje për kufjet me Bluetooth	4

3	Fillimi	5
	Karikimi i baterisë	5
	Treguesi LED i baterisë i ndezur, kasa e karikimit	5
	Çiftimi i kufjeve me pajisjen Bluetooth për herë të parë	6
	Çiftimi i një kufjeje të vetme (modaliteti mono)	7
	Çiftimi i kufjeve me një pajisje tjetër me Bluetooth	7

4	Përdorimi i kufjeve	7
	Lidhini kufjet me pajisjen tuaj me Bluetooth	7
	Ndezja/fikja	8
	Menaxhimi i telefonatave dhe muzikës	8
	Statusi i treguesit LED	8
	Treguesi LED i baterisë i ndezur, statusi i kufjeve	9
	Si vendoset	9

5	Rivendosja e parametrave të fabrikës në kufje	9
----------	--	----------

6	Të dhëna teknike	10
----------	-------------------------	-----------

7	Njoftim	11
	Deklarata e konformitetit	11
	Hedhja e produktit dhe baterisë të vjetër	11
	Pajtueshmëria me EMF	11
	Informacione mjedisore	12
	Njoftim pajtueshmërie	12

8	Pyetje të bëra shpesh	13
----------	------------------------------	-----------

I Udhëzime të rëndësishme sigurie

Siguria për dëgjimin



Rrezik

- Për të shmangur dëmtimin në dëgjim, kufizoni kohën që e përdorni kufjet me volum të lartë dhe vendoseni volumin në një nivel të sigurt. Sa më i lartë të jetë volumi, aq më e shkurtër të jetë koha e dëgjimit.

Sigurohuni të ndiqni udhëzimet e mëposhtme kur e përdorni kufjet.

- Dëgjoni me volum të arsyeshëm për periudha kohe të arsyeshme.
- Bëni kujdes të mos e ngrini vazhdimisht volumin derisa veshi juaj të përshtatet me volumin.
- Mos e ngrini volumin kaq shumë sa që të mos dëgjoni çfarë ka rreth jush.
- Duhet të bëni kujdes ose të mos e përdorni përkohësisht në situata që mund të jenë të rrezikshme.
- Presioni i tepërt i tingullit nga kufjet mund të shkaktojë humbje të dëgjimit.
- Përdorimi i kufjeve me të dy veshët e mbuluar gjatë drejtimit të automjetit nuk rekomandohet dhe mund të jetë i jashtëligjshëm në disa zona.
- Për sigurinë tuaj, shmangni përqendrimet nga muzika ose telefonatat ndërsa jeni në trafik ose në ambiente që mund të jenë të rrezikshme.

Informacione të përgjithshme

Për të shmangur dëmtimet ose defektet:



Kujdes

- Mos i ekspozoni kufjet në nxehtësi ekstreme
- Mos i rrëzoni kufjet.
- Kufjet nuk duhet të ekspozohen ndaj spërkatjeve ose lëngjeve.
- Mos lejoni që kufjet të zhyten në ujë.
- Mos përdorni agjentë pastrimi që përmbajnë alkool, amoniak, benzen ose gërryes.
- Nëse është e nevojshme ta pastroni, përdorni një leckë të butë të njomur me sasi minimale uji ose detergjent të butë.
- Bateria e brendshme nuk duhet të ekspozohet ndaj nxehtësive të tepërta si për shembull drita e diellit, zjarri ose të ngjashme.
- Rrezik shpërthimi nëse bateria nuk vendoset si duhet. Ndërrojeni vetëm me bateri të njëjtë ose me të njëjtin tip.

Të dhëna rreth temperaturave dhe lagështisë për operimin dhe ruajtjen

- Përdoreni ose ruajeni në një vend ku temperatura është ndërmjet 0°C (32°F) dhe 60°C (140°F) (deri në 90% lagështi relative).
- Jetëgjatësia e baterisë mund të jetë më e shkurtër në kushte temperature të lartë ose të ulët.

2 Kufjet tuaja me Bluetooth



Manuali i përdorimit

Urime për blerjen tuaj, dhe mirë se vini në Philips! Për të përfituar plotësisht nga mbështetja që jep Philips, regjistroni produktin në www.philips.com/welcome.

Me këto kufje Philips me valë, ju mund të:

- bëni telefonata pa duar;
- dëgjoni dhe kontrolloni muzikën me valë;
- kaloni mes telefonatave dhe muzikës.

Pajisje të tjera

Një celular ose pajisje portative (p.sh. Notebook, PDA, adaptorë Bluetooth, aparate MP3, etj.) që mbështet Bluetooth dhe është i pajtueshëm me kufjet (shiko "Të dhëna teknike" në faqen 10).

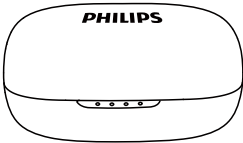
Çfarë ka në kuti



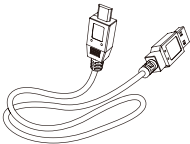
Kufje true wireless brenda veshit Philips
TAT2205 | TAT2235 | TAT2245



Kupa rezervë prej gome për veshët x 2 çifte

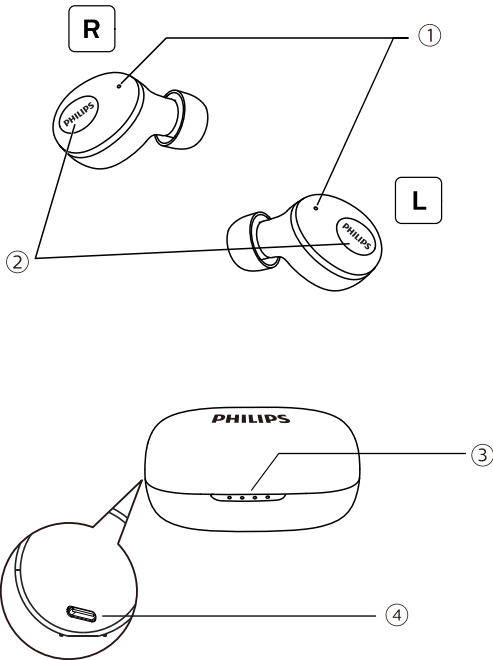


Kasa e karikimit



Kablli i karikimit me USB-C (vetëm për karikim)

Përmbledhje për kufjet me Bluetooth



- ① Mikrofoni dhe treguesi LED (kufja)
- ② Butonat multi-funksionale
- ③ Treguesi LED (kasa e karikimit)
- ④ Vendi i karikimit USB-C

3 Fillimi

Karikimi i baterisë

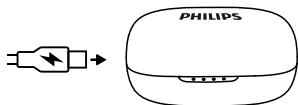
Shënim

- Para se t'i përdorni kufjet për herë të parë, vendosini kufjet në kasën e karikimit dhe karikoni baterinë për 2 orë që bateria të ketë kapacitet dhe jetëgjatësi optimale.
- Përdorni vetëm kabllin original USB të karikimit për të shmangur çfarëdo dëmtimi.
- Mbaroni telefonatën para se t'i karikoni kufjet, pasi lidhja e kufjeve për karikim do t'i fikë ato.

Kasa e karikimit

Lidhni njërën anë të kabllit USB në kasën e karikimit, dhe anën tjetër me energjinë.

- ↳ Kasa e karikimit do të fillojë të karikohet.
- Procesi i karikimit verifikohet nga drita LED blu në panelin përpara.
- Kur kasa e karikimit të jetë karikuar plotësisht, ndizet drita blu.



Këshillë

- Kasa e karikimit shërben si bateri rezervë portative për të karikuar kufjet. Kur kasa e karikimit është e karikuar plotësisht, ajo siguron 3 cikle të plota karikimi për kufjet.

Treguesi LED i baterisë i ndezur, kasa e karikimit

Ndërsa kufjet karikohen, drita LED blu do të ndizet.

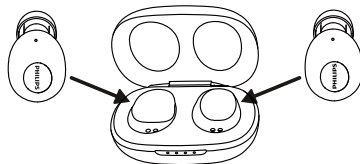
- Drita LED blu e katërt pulson çdo 1s, dhe të tjerat qëndrojnë ndezur kur ka 75-100% energji.

- Drita LED blu e parë dhe e dytë qëndron ndezur, dhe drita e tretë dhe e katërt pulsojnë me radhë, duke pulsuar çdo 1s kur ka 50-75% energji.
- Drita LED blu e parë qëndron ndezur, dhe drita e dytë, e tretë dhe e katërt pulsojnë me radhë, duke pulsuar çdo 1s kur ka 25-50% energji.
- Kur 4 drita LED blu pulsojnë çdo sekondë kur ka 0-25% energji.

Kufjet

Vendosini kufjet në kasën e karikimit.

- ↳ Kufjet do të fillojnë të karikohen.
- Procesi i karikimit verifikohet nga drita LED e bardhë në kufje.
- Kur kufjet janë të karikuar plotësisht, drita e bardhë fiket.

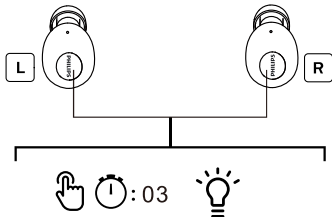


Këshillë

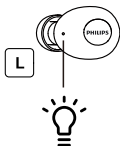
- Normalisht, karikimi i plotë zgjat 2 orë (për kufjet ose kasën e karikimit).

Çiftimi i kufjeve me pajisjen Bluetooth për herë të parë

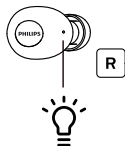
- 1 Sigurohuni që kufjet janë karikuar plotësisht.
- 2 Ndezja automatike: hapni kapsulën e karikimit, kufjet të shkarkuara dhe treguesi LED pulson 3 herë duke thënë "Power on"; Ndezja manuale: në të dyja kufjet, mbani shtypur butonat multifunksionale për rreth 3s.



- ↳ Drita LED e kufjes së djathtë pulson me radhë në ngjyrë të bardhë dhe blu, dhe drita LED e kufjes së majtë fiket për 10s, dhe drita LED blu pulson një herë.
- ↳ Tani të dyja kufjet janë të ndezura dhe janë çiftuar me njëra-tjetrën automatikisht.
- ↳ Kufjet tani janë në modalitetin e çiftimit dhe janë gati për t'u çiftuar me një pajisje me Bluetooth (p.sh. një telefon celular).



Drita LED blu pulson një herë çdo 10s.



Drita LED pulson në ngjyrë të bardhë dhe blu me radhë

- 3 Aktivizoni Bluetooth në pajisjen tuaj me Bluetooth.
- 4 Çiftoni kufjet me pajisjen tuaj me Bluetooth. Shikoni manualin e përdorimit të pajisjes me Bluetooth.
 - ↳ Në kufjen e djathtë, thuhet me zë "Connected" dhe drita LED fiket në të dyja kufjet dhe pulson 1 herë çdo 10s. Mund ta përdorni pajisjen për të luajtur muzikë ose për të bërë një telefonatë.

Shënim

- Pasi t'i keni ndezur, nëse kufjet nuk gjejnë dot asnjë prej pajisjeve me Bluetooth të lidhura më parë, ato kalojnë automatikisht në modalitetin e çiftimit.

Shembulli i mëposhtëm tregon si t'i çiftoni kufjet me pajisjen tuaj me Bluetooth.

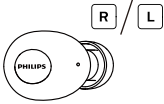
- 1 Aktivizoni Bluetooth në pajisjen tuaj me Bluetooth, zgjidhni **Philips TAT2205 | TAT2235 | TAT2245**
- 2 Formoni fjalëkalimin e kufjeve "0000" (4 zero) nëse kërkohet. Për ato pajisje që kanë Bluetooth 3.0 ose më të lartë, nuk ka nevojë të vendosni një fjalëkalim.



**Philips TAT2205/
TAT2235/ TAT2245**

Çiftimi i një kufjeje të vetme (modaliteti mono)

- 1 Nxirreni kufjen e djathtë ("pajisja master") nga kasa e karikimit. Kufja do të ndizet automatikisht. Nga kufja e djathtë do të thuhet me zë "Power on".



- 2 Aktivizoni Bluetooth në pajisjen tuaj, kërkoni "Philips TAT2205 | TAT2235 | TAT2245" dhe shtypeni për t'u lidhur. (Ju lutemi shikoni P.6)



Philips TAT2205/
TAT2235/ TAT2245

- 3 Pasi çiftimi të jetë bërë me sukses, do të dëgjoni "Connected" dhe treguesi do të fiket.

Çiftimi i kufjeve me një pajisje tjetër me Bluetooth

Nëse keni një pajisje tjetër me Bluetooth me të cilën doni t'i lidhni kufjet, sigurohuni që Bluetooth në çdo pajisje tjetër me të cilën është çiftuar ose lidhur më parë të jetë i fikur. Ndiqni hapat në "Çiftimi i kufjeve me pajisjen Bluetooth për herë të parë".

Shënim

- Kufjet ruajnë 1 pajisje në memorie. Nëse mundoheni të çiftoni më shumë se 2 pajisje, pajisja e çiftuar e para zëvendësohet me atë më të fundit.

4 Përdorimi i kufjeve

Lidhni kufjet me pajisjen tuaj me Bluetooth

- 1 Aktivizoni Bluetooth në pajisjen tuaj me Bluetooth.
- 2 Nxirreni të dyja kufjet nga kasa e karikimit. Kufjet do të ndizen dhe do të lidhet përsëri automatikisht.
 - ↳ Nëse nuk lidhet asnjë pajisje, kufjet të fikën automatikisht pas 5 minutash.
 - ↳ Tani të dyja kufjet janë të ndezura dhe janë çiftuar me njëra-tjetrën automatikisht.
 - ↳ Kufjet do të kërkojnë pajisjen me Bluetooth me të cilën janë lidhur për herë të fundit dhe do të lidhen përsëri me të automatikisht. Nëse pajisja me të cilën është lidhur për herë të fundit nuk është e disponueshme, kufjet përpiqen të lidhen përsëri me pajisjen e lidhur për herë të parafundit.

Këshillë

- Kufjet mund të lidhen me më shumë se 1 pajisje njëkohësisht. Nëse keni dy pajisje të çiftuara me Bluetooth, aktivizoni vetëm Bluetooth në pajisjen me të cilën doni të lidheni.
- Nëse aktivizoni funksionin e pajisjes suaj me Bluetooth pasi të keni ndezur kufjet, duhet të shkoni në menyën e Bluetooth të pajisjes dhe t'i lidhni manualisht kufjet me pajisjen.

Shënim

- Nëse kufjet nuk lidhen me asnjë pajisje Bluetooth brenda 5 minutash, ajo do të fiket automatikisht për të kursyer baterinë.
- Në disa pajisje me Bluetooth, lidhja mund të mos jetë automatike. Në këtë rast, duhet të shkoni në menyën e Bluetooth të pajisjes dhe t'i lidhni manualisht kufjet me pajisjen me Bluetooth.

Ndezja/fikja

Detyra	Butoni multifunksional	Përdorimi
Ndizini kufjet	Kufja e majtë dhe e djathtë	Nxirrini të dyja kufjet nga kasa e karikimit ose mbajeni shtypur për 3s.
Fikini kufjet		Vendosini të dyja kufjet në kasën e karikimit.
	Kufja e djathtë/ majtë	Mbajeni shtypur për 5s.

Menaxhimi i telefonatave dhe muzikës

Kontrolli i muzikës

Detyra	Butoni multifunksional	Përdorimi
Luani ose ndaloni muzikën	Kufja e djathtë/ majtë	Shtypeni një herë
Kapërce përpara	Kufja e majtë	Mbajeni shtypur për 2s
Kapërce mbrapa	Kufja e djathtë	Mbajeni shtypur për 2s

Kontrolli i telefonatës

Detyra	Butoni multifunksional	Përdorimi
Përgjigju/mbyll telefonatën	Kufja e djathtë/ majtë	Shtypeni një herë
Refuzoni një telefonatë hyrëse	Kufja e djathtë/ majtë	Mbajeni shtypur për 1s

Kontrolli i zërit

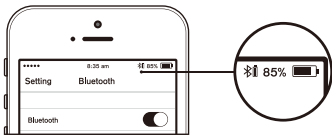
Detyra	Butoni multifunksional	Përdorimi
Siri/Google	Kufja e djathtë/ majtë	Shtypeni dy herë

Statusi i treguesit LED

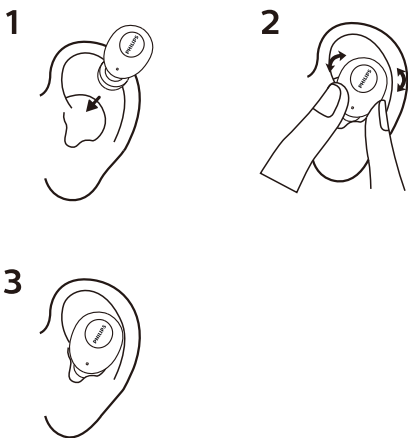
Statusi i kufjeve	Treguesi
Kufjet janë të lidhura me një pajisje me Bluetooth.	Drita LED e bardhë fiket dhe drita blu pulson çdo 10s.
Kufjet janë të ndezura.	Drita LED e bardhë pulson 3 herë.
Kufjet janë në modalitetin e çiftimit.	Drita LED blu dhe e bardhë pulson.
Kufjet janë të ndezura por nuk janë të lidhura me një pajisje me Bluetooth.	Drita LED blu dhe e bardhë pulson. Nëse nuk mund të bëhet asnjë lidhje, kufjet fiket vetë brenda 5 minutash.
Niveli i ulët i baterisë (kufjet).	Do të dëgjoni "bateri low" në kufje. Drita LED e bardhë pulson dy herë.
Niveli i ulët i baterisë (kasa e karikimit).	Vetëm drita LED blu e parë ndizet.
Bateria është e karikuar plotësisht (kufjet).	Drita LED e bardhë në kufje është e fikur.
Bateria është e karikuar plotësisht (kasa e karikimit).	Katër dritat LED në kasën e karikimit janë të ndezura.

Treguesi LED i baterisë i ndezur, statusi i kufjeve

Shfaq një tregues baterie në pajisjen me Bluetooth pasi janë lidhur kufjet.



Si vendoset



5 Rivendosja e parametrave të fabrikës në kufje

Nëse hasni ndonjë problem me çiftimin ose lidhjen, mund të ndiqni procedurën e mëposhtme për të bërë rivendosjen e parametrave të fabrikës në kufje.

- 1 Në pajisjen tuaj me Bluetooth, shkoni në menunë e Bluetooth dhe fshini **Philips TAT2205 | TAT2235 | TAT2245** nga lista e pajisjeve.
- 2 Çaktivizoni Bluetooth në pajisjen tuaj me Bluetooth.
- 3 Vendosini të dyja kufjet përsëri në kasën e karikimit. LED i të dyja kufjeve pulson në ngjyrë të bardhë. Mbani shtypur butonin e funksionit në të dyja kufjet për 4s derisa LED i të dyja kufjeve të pulsojë dy herë në ngjyrë të bardhë.
- 4 Për t'i çiftuar kufjet me një pajisje me Bluetooth, aktivizoni Bluetooth në pajisjen tuaj me Bluetooth, zgjidhni **Philips TAT2205 | TAT2235 | TAT2245**

6 Të dhëna teknike

Kufjet

- Koha e muzikës: 3 orë (9 orë të tjera me kasën e karikimit)
- Koha e bisedës: 2,5 orë (7,5 orë të tjera me kasën e karikimit)
- Koha në gjendje pritjeje: 50 orë
- Koha e karikimit: 2 orë
- Bateri e karikueshme me jone litiumi: 40 mAh në secilën kufje
- Versioni i Bluetooth: 5.0
- Profilët e pajtueshme të Bluetooth:
 - HSP (Hands-Free Profile-HFP)
 - A2DP (Advanced Audio Distribution Profile)
 - AVRCP (Audio Video Remote Control Profile)
- Audio-codec i mbështetur: SBC
- Gama e frekuencës: 2,402-2,480 GHz
- Fuqia e transmetuesit: < 4 dBm
- Gama e operimit: Deri në 10 metra (33 këmbë)

Kasa e karikimit

- Koha e karikimit: 2 orë
- Bateri e karikueshme Li-ion: 320 mAh



Shënim

- Specifikimet mund të ndryshohen pa u njoftuar.

7 Njoftim

Deklarata e konformitetit

Këtu, MMD Hong Kong Limited deklaron se ky produkt është në përputhje me kërkesat themelore dhe masat e tjera përkatëse të Direktivës 2014/53/EU. Mund ta gjeni deklaratën e konformitetit në www.p4c.philips.com.

Hedhja e produktit dhe baterisë të vjetër



Produkti është projektuar dhe prodhuar me materiale dhe komponentë të cilësisë së lartë, të cilat mund të riciklohen dhe të ripërdoren.



Ky simbol mbi një produkt do të thotë se produkti mbulohet nga Direktiva Evropiane 2012/19/EU.



Ky simbol do të thotë se produkti përmban një bateri të rikarikueshme të brendshme që mbulohet nga Direktiva Evropiane 2013/56/EU e cila nuk mund të hidhet së bashku me mbetjet e zakonshme shtëpiake. Ju këshillojmë fort që ta çoni produktin në një pikë zyrtare grumbullimi ose në një qendër shërbimi Philips për ta hequr baterinë e rikarikueshme në mënyrë profesionale.

Informohuni lidhur me sistemin e grumbullimit të veçantë në zonën tuaj për produktet elektrike dhe elektronike dhe bateritë e rikarikueshme. Ndiqni rregullat lokale dhe asnjëherë mos e hidhni produktin dhe bateritë e rikarikueshme së bashku me mbeturinat e zakonshme shtëpiake. Hedhja e duhur e produkteve të vjetra dhe e baterive të rikarikueshme ndihmon në parandalimin e pasojave negative ndaj mjedisit dhe shëndetit të njeriut.

Heqja e baterisë së brendshme

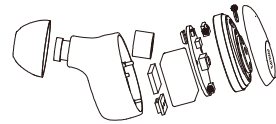
Nëse në vendin tuaj nuk ka sistem grumbullimi/ riciklimi për produktet elektronike, mund ta mbronni mjedisin duke hequr dhe ricikluar baterinë para se t'i hidhni kufjet.

- Sigurohuni që kufjet të jenë të shkëputura nga kasa e karikimit para se të hiqni baterinë.

1



2



- Sigurohuni që kasa e karikimit të jetë e shkëputur nga kabli USB i karikimit para se të hiqni baterinë.

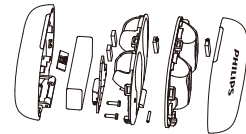
1



2



3



Pajtueshmëria me EMF

Ky produkt i përmbahet të gjitha standardeve dhe rregullave lidhur me ekspozimin ndaj fushave elektromagnetike.

Informacione mjedisore

Të gjitha paketimet e panevojshme janë hequr. Jemi përpjekur ta bëjmë paketimin që të ndahet me lehtësi në tre materiale: karton (kutia), polistirol (amortizuesi) dhe polietilen (qeset, fletë mbrojtëse sfungjeri). Sistemi përbëhet nga materiale të cilat mund të riciklohen dhe ripërdoren nëse çmontohen nga një kompani e specializuar. Ju lutemi ndiqni rregullat vendëse lidhur me hedhjen e materialeve të paketimit, baterive të konsumuara dhe pajisjeve të vjetra.

Njoftim pajtueshmërie

Pajisja i përmbahet rregullave FCC, pjesa 15. Operimi është subjekt i dy kushteve të mëposhtme:

1. **Kjo pajisje nuk mund të shkaktojë interferencë të dëmshme, dhe**
2. **Kjo pajisje duhet të pranojë çdo interferencë të marrë, duke përfshirë interferencat që mund të shkaktojë operim të padëshiruar.**

Rregullat FCC

Kjo pajisje është testuar dhe është zbuluar se i përmbahet limiteve për një pajisje digjitale të Kategorisë B, sipas pjesës 15 të rregullave FCC. Këto limite janë bërë për të siguruar mbrojtje të arsyeshme ndaj interferencës së dëmshme në një ambient banimi. Kjo pajisje gjeneron, përdor dhe mund të rrezatojë energji frekuence radioje dhe, nëse nuk instalohet dhe përdoret në përputhje me manualin e udhëzimeve, mund të shkaktojë interferencë të dëmshme ndaj komunikimeve radio.

Megjithatë, nuk ka garanci se nuk do të ketë interferenca në një ambient të caktuar. Nëse kjo pajisje shkakton interferenca të dëmshme ndaj sinjalit të radios ose televizionit, gjë që mund të përcaktohet duke e fikur dhe ndezur pajisjen, përdoruesi nxitet që të përpiqet ta korrigjojë interferencën duke ndjekur një ose më shumë nga masat e mëposhtme:

- Ndryshoni orientimin ose lëvizni antenën.
- Rritni hapësirën mes pajisjes dhe marrësit.
- Lidhni pajisjen me një prizë në një qark elektrik që është ndryshe nga ai që është lidhur marrësi.
- Konsultohuni me shitësin ose me një teknik të kualifikuar të radiove/televizorëve për ndihmë.

Deklarata e FCC për ekspozimin ndaj rrezatimit:

Kjo pajisje i përmbahet limiteve të FCC për ekspozimin ndaj rrezatimit të përcaktuar për një mjedis të pakontrolluar.

Transmetuesi nuk duhet të ndodhet në të njëjtin vend me ndonjë antenë ose transmetues tjetër apo të punojë bashkë me to.

Kujdes: Përdoruesi paralajmërohet se ndryshimet ose modifikimet që nuk janë miratuar shprehimisht nga pala përgjegjëse për pajtueshmërinë mund ta bëjnë të pavlefshëm autoritetin e përdoruesit për të operuar pajisjen.

Kanada:

Kjo pajisje përmban transmetues/marrës të përjashtuar nga licencat të cilat i përmbahen RSS-ve të Inovacionit, Shkencës dhe Zhvillimit Ekonomik të Kanadasë të përjashtuar nga licencat. Përdorimi i nënshtrohet dy kushteve të mëposhtme: (1) Kjo pajisje nuk mund të shkaktojë interferenca. (2) Kjo pajisje duhet të pranojë çfarëdo interference, duke përfshirë interferencat që mund të shkaktojnë punim të padëshiruar të pajisjes.

CAN ICES-3(B)/NMB-3(B)

Deklarata e IC për ekspozimin ndaj rrezatimit:

Kjo pajisje i përmbahet limiteve të Kanadasë për ekspozimin ndaj rrezatimit të përcaktuar për mjedise të pakontrolluara.

Transmetuesi nuk duhet të ndodhet në të njëjtin vend me ndonjë antenë ose transmetues tjetër apo të punojë bashkë me to.

8 Pyetje të bëra shpesh

Kufjet e mia me Bluetooth nuk ndizen.

Niveli i baterisë është i ulët. Karikoni kufjet.

Nuk i çiftoj dot kufjet e mia me Bluetooth me pajisjen time me Bluetooth.

Bluetooth është i çaktivizuar. Aktivizoni Bluetooth në pajisjen tuaj me Bluetooth dhe ndizeni pajisjen me Bluetooth para se të ndizni kufjet.

Çiftimi nuk punon.

- Vendosini të dyja kufjet në kasën e karikimit.
- Sigurohuni që të kenë çaktivizuar Bluetooth të çdo pajisjeje tjetër me Bluetooth me të cilën jeni lidhur më përpara.
- Në pajisjen tuaj me Bluetooth, fshini "Philips TAT2205" nga lista e Bluetooth.
- Çiftoni kufjet (shikoni "Çiftimi i kufjeve me pajisjen Bluetooth për herë të parë" në faqen 6).

Si të bëni reset të çiftimit.

Vendosini të dyja kufjet përsëri në kasën e karikimit. LED i të dyja kufjeve pulson në ngjyrë të bardhë. Mbani shtypur butonin e funksionit në të dyja kufjet për 4s derisa LED i të dyja kufjeve të pulsojë dy herë në ngjyrë të bardhë.

Pajisja me Bluetooth nuk i gjen dot kufjet.

- Kufjet mund të jenë lidhur me një pajisje të çiftuar më parë. Fikeni pajisjen e lidhur ose largojeni nga rrezja.
- Çiftimi mund të jetë fshirë ose kufjet janë çiftuar më parë me një pajisje tjetër. Çiftojini përsëri kufjet me pajisjen me Bluetooth siç tregohet në manual. (shikoni "Çiftimi i kufjeve me pajisjen Bluetooth për herë të parë" në faqen 6).

Kufjet e mia me Bluetooth janë të lidhur me një telefon celular me Bluetooth stereo, por muzika luhet vetëm në boksën e celularit tim.

Shikoni manualin e përdorimit të celularit. Zgjidhni të dëgjoni muzikë përmes kufjeve.

Cilësia e audios është e dobët dhe mund të dëgjohet zhurmë kërcitjeje.

- Pajisja Bluetooth është jashtë rrezes. Afroni kufjet dhe pajisjen Bluetooth, ose largoni pengesat mes tyre.
- Karikoni kufjet.

Cilësia e audios është e dobët kur streaming nga celulari është shumë i ngadaltë, ose streaming audio nuk punon fare.

Sigurohuni që telefoni celular mbështet jo vetëm (mono) HSP/HFP, por mbështet edhe A2DP dhe është i pajtueshëm me BT4.0x (ose më i lartë) (shiko "Të dhëna teknike" në faqen 10).

Dëgjoj por nuk mund ta kontrolloj muzikën në pajisjen time Bluetooth (p.sh. luaj/pauzë/kapërce përpara/mbrapa).

Sigurohuni që burimi audio Bluetooth mbështet AVRCP (shiko "Të dhëna teknike" në faqen 10).

Niveli i volumit të kufjeve është shumë i ulët.

Disa pajisje me Bluetooth nuk e lidhin dot nivelin e volumit me kufjet me anë të sinkronizimit të volumit. Në rast të tillë, duhet të rregulloni veçmas volumin në pajisjen me Bluetooth për ta çuar volumin në nivel të përshtatshëm.

Nuk i lidh dot kufjet me një pajisje tjetër.

Çfarë të bëj?

- Sigurohuni që Bluetooth në pajisjen e çiftuar më parë është çaktivizuar.
- Përsëritni procedurën e çiftimit në pajisjen e dytë (shiko "Çiftimi i kufjeve me pajisjen Bluetooth për herë të parë" në faqen 6).

Dëgjoj zë vetëm në njërin prej kufjeve.

- Nëse jeni gjatë një telefonate, është normale që zëri të vijë nga kufja e djathtë ose majtë.
- Nëse po dëgjoni muzikë por zëri vjen vetëm nga njëra prej kufjeve:
 - Kufjes tjetër mund t'i ketë mbaruar bateria. Për performancë optimale, karikojini të dyja kufjet plotësisht.

- Kufja e djathtë dhe ajo e majtë janë të shkëputura nga njëra-tjetra. Fikini të dyja kufjet fillimisht. Pastaj vendosini kufjet në kasën e karikimit për 5 sekonda dhe pastaj nxirrini. Kjo do t'i ndezë kufjet dhe do t'i lidhë me njëra-tjetrën. Lidhni përsëri kufjet me pajisjen tuaj me Bluetooth.
- Kufjet janë të lidhura me më shumë se një pajisje me Bluetooth. Çaktivizoni Bluetooth në të gjitha pajisjet e lidhura. Fikini të dyja kufjet. Vendosini përsëri të dyja kufjet në kasën e karikimit për 5 sekonda dhe pastaj nxirrini. Lidhni përsëri kufjet me pajisjen tuaj me Bluetooth. Mbani parasysh se kufjet janë bërë për të lidhur vetëm një pajisje me Bluetooth. Kur i lidhni përsëri kufjet me pajisjen tuaj me Bluetooth, sigurohuni që Bluetooth në çdo pajisje tjetër me të cilën janë çiftuar/lidhur më parë të jetë i çaktivizuar.
- Nëse zgjidhet e mësipërme nuk ju ndihmojnë, bëni rivendosjen e parametrave të fabrikës në kufje (shikoni "Rivendosje e parametrave të fabrikës në kufje" në faqen 9).

Për ndihmë të mëtejshme, vizitoni www.philips.com/support.



Philips dhe Philips Shield Emblem janë marka tregtare të regjistruara të Koninklijke Philips N.V. dhe përdoren me licencë. Ky produkt është prodhuar nga, dhe shitet nën përgjegjësinë e MMD Hong Kong Holding Limited, ose të një prej filialeve të tij, dhe MMD Hong Kong Holding Limited është garantuesi i vetëm në lidhje me këtë produkt.

UM_TAT2205|TAT2235|TAT2245_00_V1.0

