

PHILIPS

Headphones

2000 Series

TAT2205 | TAT2235 | TAT2245



Handleiding

Registreer uw product voor ondersteuning op
www.philips.com/support

Inhoud

1	Belangrijke veiligheidsinstructies	2
	Gehoorbescherming	2
	Algemene informatie	2

2	Uw Bluetooth draadloze oordopjes	3
	Verpakkingsinhoud	3
	Andere apparaten	3
	Overzicht van uw draadloze Bluetooth-oordopjes	4

3	Ingebruikname	5
	Batterij opladen	5
	Batterij-LED-indicator op oplader	5
	Oordopjes de eerste keer aan uw Bluetooth-apparaat koppelen	6
	Single earpieces pairing (Mono mode)	7
	Oordopjes met een ander Bluetooth-apparaat koppelen	7

4	Gebruik van uw oordopjes	7
	Oordopjes verbinden met uw Bluetooth-apparaat	7
	Inschakelen / uitschakelen	8
	Oproepen en muziek	8
	LED-indicator status	8
	Batterij-LED-indicator op oordopjes	9
	Dragen	9

5	Oordopjes resetten	9
----------	---------------------------	----------

6	Technische gegevens	10
----------	----------------------------	-----------

7	Kennisgeving	11
	Conformiteitsverklaring	11
	Verwijdering van uw oude apparaat en batterijen	11
	Naleving van EMF	11
	Informatie over het milieu	12
	Kennisgeving van naleving	12

8	Veelgestelde vragen	13
----------	----------------------------	-----------

I Belangrijke veiligheidsinstructies

Gehoorscherming



Gevaar

- Om gehoorschadiging te voorkomen, moet u de tijd dat u een koptelefoon met hoog volume gebruikt beperken. Zet het volume altijd op een veilig niveau. Hoe hoger het volume, hoe korter de veilige luistertijd is.

Neem de onderstaande richtlijnen in acht wanneer u uw oordopjes gebruikt.

- Luister met redelijke volumes gedurende een redelijke periode.
- Voorkom dat u het volume continu naar boven bijstelt omdat uw oor gewend raakt aan het volume.
- Zet het volume niet zo hoog dat u niet kunt horen wat er om u heen gebeurt.
- Wees extra voorzichtig of stop gebruik van het apparaat bij mogelijk gevaarlijke situaties.
- Overmatige geluidsdruk van koptelefoons en oortelefoons kan gehoorverlies veroorzaken.
- Het gebruik van een koptelefoon met beide oren in het verkeer wordt afgeraden en kan in sommige landen verboden zijn.
- Vermijd voor uw eigen veiligheid afleiding door muziek of telefoongesprekken in het verkeer of andere potentieel gevaarlijke situaties.

Algemene informatie

Voorkom schade of storingen:

Opgelet

- Stel de koptelefoon niet bloot aan extreme hitte
- Laat de koptelefoon niet vallen.
- Koptelefoons mogen niet worden blootgesteld aan waterspatten of overmatige vochtigheid.
- Uw koptelefoon niet in water onderdompelen.
- Gebruik geen schoonmaakmiddelen die alcohol, ammoniak, benzeen of schuurmiddelen bevatten.
- Gebruik indien nodig een zachte doek, eventueel bevochtigd met een minimale hoeveelheid water of verdunde milde zeep om het apparaat te reinigen.
- De ingebouwde batterij mag niet worden blootgesteld aan extreme hitte of direct zonlicht.
- Er bestaat ontploffingsgevaar als de batterij wordt vervangen met een verkeerde batterij. Vervang de batterij alleen door hetzelfde of een soortgelijk type batterij.

Gebruiks- en opslagtemperaturen en vochtigheid.

- Gebruik of bewaar in omgevingen waar de temperatuur tussen 0 °C (32 °F) en 60 °C (140 °F) is (tot 90% relatieve vochtigheid).
- De gebruiksduur van de batterij kan korter zijn bij hoge of lage temperaturen.

2 Uw Bluetooth draadloze oordopjes



Snelstartgids

Gefeliciteerd met uw aankoop en welkom bij Philips! Om volledig te kunnen profiteren van de ondersteuning die Philips biedt, moet u het apparaat registreren op www.philips.com/welcome.

Met deze draadloze Philips-oordopjes heeft u het gemak van:

- draadloze handsfree oproepen;
- eenvoudige bediening van draadloze muziek;
- probleemloos schakelen tussen oproepen en muziek.

Andere apparaten

Mobiele telefoon of apparaat (notebook, PDA, Bluetooth-adapters, MP3-spelers enz.) die Bluetooth ondersteunen en compatibel zijn met de koptelefoon (zie 'Technische gegevens' op pagina 10).

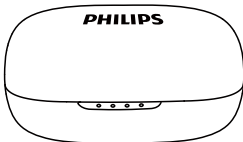
Verpakkingsinhoud



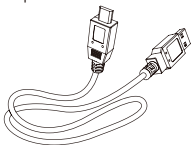
True wireless in-ear Philips TAT2205 | TAT2235 | TAT2245 koptelefoon



Vervangbare rubberen oordopjes x 2 paar

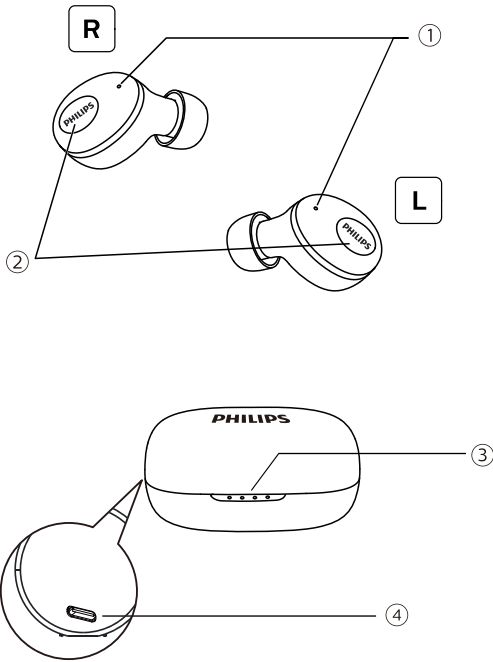


Oplader



USB-oplaadkabel (alleen voor opladen)

Overzicht van uw draadloze Bluetooth-oordopjes



- ① Microfoon en LED-indicator (oortelefoon)
- ② Multifunctionele knoppen
- ③ LED-indicator (oplader)
- ④ USB-C-oplaadaansluiting

3 Ingebruikname

Batterij opladen

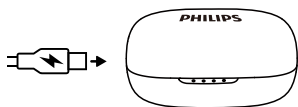
Opmerking

- Voordat u de oordopjes voor het eerst gebruikt, plaatst u ze in de oplader en laadt u de batterij 2 uur op voor optimale batterijcapaciteit en levensduur.
- Gebruik alleen de originele USB-oplaadkabel om schade te voorkomen.
- Beëindig uw gesprek voordat u de oordopjes oplaadt. Als u de oordopjes aansluit om op te laden, wordt het apparaat uitgeschakeld.

Oplader

Sluit het ene uiteinde van de USB-kabel aan op de oplader en het andere uiteinde op de voedingsbron.

- ↳ De oplader begint met opladen.
- Het opladen wordt aangegeven door het blauwe LED-lampje op het voorpaneel.
- Wanneer de oplader volledig is opgeladen, gaat het blauwe lampje branden.



Tip

- De oplader dient als draagbare back-upbatterij voor het opladen van de oordopjes. Wanneer de oplader volledig is opgeladen, kunnen de oordopjes drie keer worden opgeladen.

Batterij-LED-indicator op oplader

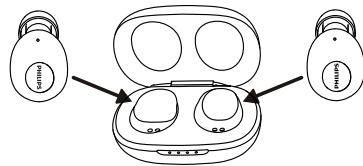
Tijdens het opladen van de oordopjes gaat de blauwe LED branden.

- 4 blauwe LED-lampjes knipperen elke seconde en de anderen blijven branden bij resterend vermogen van 75-100%.
- 1e en 2e blauwe LED-lampjes blijven branden en 3e en 4e lampjes knipperen elke seconden bij 50-75% resterend vermogen.
- 1e blauwe LED-lampje blijft branden en 2e, 3e en 4e LED-lampjes gaan elke seconde knipperen bij 25-50% resterend vermogen.
- 4 blauwe LED-lampjes knipperen elke seconde bij 0-25% resterend vermogen.

Oordopjes

Plaats de oordopjes in de oplader.

- ↳ De oordopjes worden opgeladen.
- Het opladen wordt aangegeven door het witte LED-lampje op de oordopjes.
- Wanneer de oordopjes volledig zijn opgeladen, gaat het witte lampje uit.

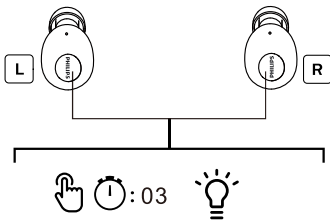


Tip

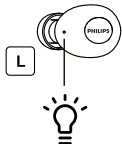
- Normaal duurt een volledige oplaadbeurt 2 uur (voor de oordopjes of de oplader).

Oordopjes de eerste keer aan uw Bluetooth-apparaat koppelen

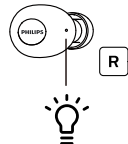
- 1 Zorg ervoor dat de oordopjes volledig zijn opgeladen.
- 2 Automatisch inschakelen: open de oplader en verwijder de oordopjes. De blauwe LED-indicator knippert 3 keer en u hoort "power on." Handmatig inschakelen: houd de multifunctionele knoppen op beide apparaten 3 seconden ingedrukt.



- ↳ De LED van de rechter oortelefoon knippert afwisselend in wit en blauw, en de LED van de linker oortelefoon is 10 seconden uit en de blauwe LED knippert één keer.
- ↳ Beide oordopjes zijn nu ingeschakeld en worden automatisch met elkaar gekoppeld.
- ↳ De oordopjes staan nu in de koppelingsmodus en zijn klaar om te koppelen met een Bluetooth-apparaat (bijvoorbeeld een mobiele telefoon).



Blauwe LED knippert eenmaal gedurende 10 seconden



LED knippert afwisselend in wit en blauw

- 3 Schakel de Bluetooth-functie van uw Bluetooth-apparaat in.
- 4 Koppel de oordopjes met uw Bluetooth-apparaat. Raadpleeg de gebruikershandleiding van uw Bluetooth-apparaat.
 - ↳ Van het rechter oordopje hoort u het woord „Connected” en de LED op beide oordopjes gaan uit en knipperen elke 10 seconden. U kunt uw apparaat gebruiken om muziek af te spelen of te bellen.

Opmerking

- Als de oordopjes geen Bluetooth-apparaat kunnen vinden waarmee ze eerder werden verbonden, schakelen ze automatisch over naar de koppelingsmodus.

In het volgende voorbeeld ziet u hoe u de oordopjes aan uw Bluetooth-apparaat koppelt.

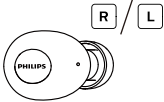
- 1 Schakel de Bluetooth-functie van uw Bluetooth-apparaat in en selecteer **Philips TAT2205 | TAT2235 | TAT2245**
- 2 Voer het wachtwoord in voor de oordopjes "0000" (4 nullen) als dat wordt gevraagd. Voor Bluetooth-apparaten met Bluetooth 3.0 of hoger, hoeft u geen wachtwoord in te voeren.



**Philips TAT2205/
TAT2235/ TAT2245**

Single earpieces pairing (Mono mode)

- 1 Neem het rechter oordopje („Hoofdapparaat“) uit de oplader. Het oordopje wordt automatisch ingeschakeld. U hoort de woorden "Power on" van het rechter oordopje



- 2 Schakel de Bluetooth-functie op uw apparaat in en zoek naar "Philips TAT2205 | TAT2235 | TAT2245"
Aantikken om te verbinden. (Zie pagina 6)



Philips TAT2205/
TAT2235/ TAT2245

- 3 Als het koppelen is gelukt, hoort u het woord "Connected". Het indicatielampje gaat uit.

Oordopjes met een ander Bluetooth-apparaat koppelen

Als u een ander Bluetooth-apparaat hebt en deze met de oordopjes wilt koppelen, moet de Bluetooth-functie in het andere apparaat worden uitgeschakeld als het eerder was gekoppeld met Bluetooth. Volg daarna de stappen in 'De oordopjes de eerste keer aan uw Bluetooth-apparaat koppelen'.

Opmerking

- De oordopjes slaan 1 apparaat in het geheugen op. Als u meer dan 2 apparaten probeert te koppelen, wordt het eerder gekoppelde apparaat vervangen door het nieuwe apparaat.

4 Gebruik van uw oordopjes

Oordopjes verbinden met uw Bluetooth-apparaat

- 1 Schakel de Bluetooth-functie van uw Bluetooth-apparaat in.
- 2 Neem beide oordopjes uit de oplader. De oordopjes worden ingeschakeld en maken automatisch opnieuw verbinding.
 - ↳ Als er geen apparaat is aangesloten, worden de oordopjes na 5 minuten automatisch uitgeschakeld.
 - ↳ Beide oordopjes zijn nu ingeschakeld en worden automatisch met elkaar gekoppeld.
 - ↳ De oordopjes zoeken het laatst verbonden Bluetooth-apparaat en maken automatisch opnieuw verbinding. Als het laatst verbonden apparaat niet beschikbaar is, zoeken de oordopjes met een na laatst verbonden apparaat en maken verbinding.

Tip

- De oordopjes kunnen met maar met 1 apparaat tegelijkertijd verbinding maken. Als u twee gekoppelde Bluetooth-apparaten hebt, schakelt u alleen de Bluetooth-functie in van het apparaat dat u wilt verbinden.
- Als u de Bluetooth-functie van uw Bluetooth-apparaat inschakelt nadat u de oordopjes hebt ingeschakeld, gaat u naar het Bluetooth-menu van het apparaat en koppelt u de oordopjes handmatig met het apparaat.

Opmerking

- Als de oordopjes binnen 5 minuten geen verbinding maken met een Bluetooth-apparaat, wordt het apparaat automatisch uitgeschakeld om de batterij te sparen.
- Met sommige Bluetooth-apparaten is de verbinding mogelijk niet automatisch. In dit geval gebruikt u het Bluetooth-menu van uw apparaat en koppelt u de oordopjes handmatig met het Bluetooth-apparaat.

Inschakelen / uitschakelen

Functie	Multi-functie knop	Bediening
De oordopjes inschakelen	Rechter en linker oordopjes	Neem beide oordopjes uit de oplader of houd 3 seconden ingedrukt.
De oordopjes uitschakelen		Plaats beide oordopjes in de oplader.
	Recht/linker oordopjes	Houd 5 seconden ingedrukt.

Oproepen en muziek

Muziek regelen

Functie	Multi-functie knop	Bediening
Muziek afspelen of pauzeren	Recht/linker oordopjes	Eenmaal indrukken
Vooruit springen	Linker oordopje	Houd 2 seconden ingedrukt
Terug naar vorige	Recht oordopje	Houd 2 seconden ingedrukt

Oproep beantwoorden

Functie	Multi-functie knop	Bediening
Oproep beantwoorden/opvangen.	Recht/linker oordopjes	Eenmaal indrukken
Inkomend gesprek weigeren	Rechter/linker oordopjes	Houd 1 seconde ingedrukt

Spraakbesturing

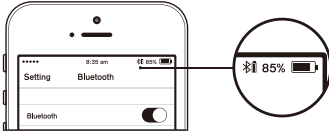
Functie	Multi-functie knop	Bediening
Siri/Google	Rechter/linker oordopjes	Tweemaal indrukken

LED-indicator status

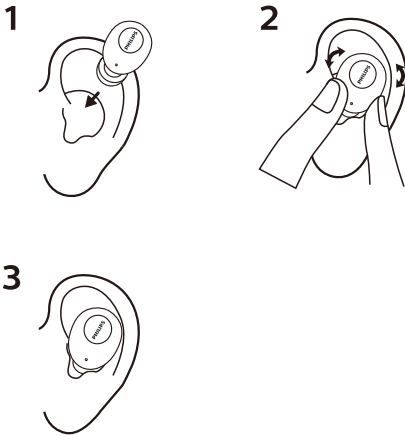
Status oordopjes	Indicator
De oordopjes zijn verbonden met een Bluetooth-apparaat.	Het witte LED-lampje gaat uit en het blauwe lampje knippert elke 10 seconden.
De oordopjes zijn ingeschakeld.	De witte LED knippert 3 keer.
De oordopjes zijn in de koppelingsmodus.	De blauwe en witte LED knipperen.
De oordopjes zijn ingeschakeld maar niet verbonden met een Bluetooth-apparaat.	De blauwe en witte LED knipperen. Als er geen verbinding kan worden gemaakt, worden de oordopjes in 5 minuten uitgeschakeld.
Laag batterijniveau (oordopjes).	U hoort de woorden 'battery low' van de oordopjes De witte LED knippert twee keer.
Laag batterijniveau (oplader).	Alleen de eerste blauwe LED gaat branden.
Batterij is volledig opgeladen (oordopjes).	De witte LED op de oordopjes is uit.
Batterij is volledig opgeladen (oplader).	De vier blauwe LED op de oplader branden.

Batterij-LED-indicator op oordopjes

Toont een batterij-indicator op het Bluetooth-apparaat nadat deze is verbonden met de oordopjes.



Dragen



5 Oordopjes resetten

Als u problemen ondervindt bij het koppelen of verbinden, kunt u de volgende procedure volgen om uw oordopjes terug te zetten in de fabrieksinstellingen.

- 1 Ga op uw Bluetooth-apparaat naar het Bluetooth-menu en verwijder **Philips TAT2205 | TAT2235 | TAT2245** uit de apparatenlijst.
- 2 Schakel de Bluetooth-functie van uw Bluetooth-apparaat uit.
- 3 Plaats beide oordopjes terug in de oplader. De witte LED op beide oordopjes knipperen. Houd de functieknop op beide oordopjes 4 seconden ingedrukt, totdat de LED op de oordopjes twee keer knipperen.
- 4 Als u de oordopjes wilt koppelen met een Bluetooth-apparaat, schakelt u de Bluetooth-functie van uw Bluetooth-apparaat in en selecteert u **Philips TAT2205 | TAT2235 | TAT2245**

6 Technische gegevens

Oordopjes

- Afspeeltijd muziek: 3 uur (plus 9 uur met de oplader)
- Gesprekstijd: 2,5 uur (plus 7,5 uur met de oplader)
- Standby-tijd: 50 uur
- Oplaadtijd: 2 uur
- Oplaadbare lithium-ion batterij: 40 mAh op elk oordopje
- Bluetooth-versie: 5.0
- Compatibele Bluetooth-profielen:
 - HSP (Hands-Free Profile-HFP)
 - A2DP (Advanced Audio Distribution Profile)
 - AVRCP (Audio Video Remote Control Profile)
- Ondersteunde audiocodec: SBC
- Frequentiebereik: 2,402-2,480 GHz
- Zendervermogen: < 4 dBm
- Werkbereik: Tot 10 meter (33 voet)

Oplader

- Oplaadtijd: 2 uur
- Oplaadbare Li-ion batterij: 320 mAh



Opmerking

- Specificaties kunnen zonder kennisgeving worden gewijzigd.

7 Kennisgeving

Conformiteitsverklaring

Hierbij verklaart MMD Hong Kong Holding Limited dat dit product voldoet aan de essentiële vereisten en andere relevante bepalingen van de richtlijn 2014/53/EU. U vindt de conformiteitsverklaring op www.p4c.philips.com.

Verwijdering van uw oude apparaat en batterijen



Het apparaat is ontworpen en vervaardigd met hoogwaardige materialen en componenten, die kunnen worden gerecycled en opnieuw kunnen worden gebruikt.



Dit symbool op een apparaat betekent dat het onder Europese Richtlijn 2012/19/EU valt.



Dit symbool betekent dat het product een ingebouwde oplaadbare batterij bevat die valt onder de Europese Richtlijn 2013/56/EU en die niet met het normale huisafval kan worden weggegooid. Wij raden u ten eerste aan om dit product naar een officieel verzamelpunt of een Philips-servicecentrum te brengen om de batterij op een professionele manier te laten verwijderen.

Informeer uzelf over het plaatselijk systeem voor gescheiden inzameling van elektrische en elektronische producten en oplaadbare batterijen. Volg de plaatselijke regels en gooi het product en de oplaadbare batterijen nooit weg met het normale huishoudafval. Correcte verwijdering van oude producten en oplaadbare

batterijen helpt negatieve gevolgen voor het milieu en de volksgezondheid te voorkomen.

Verwijdering ingebouwde batterij

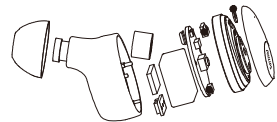
Als er in uw land geen inzamelings-/recyclingsysteem voor elektronische producten is, kunt u het milieu beschermen door de batterij te verwijderen en te recylen voordat u de koptelefoon weggooit.

- Zorg ervoor dat de oordopjes zijn losgekoppeld van de oplader voordat u de batterij verwijderd.

1



2



- Zorg ervoor dat de oplader is losgekoppeld van de USB-laadkabel voordat u de batterij verwijderd.

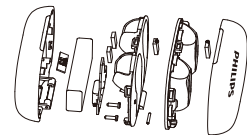
1



2



3



Naleving van EMF

Dit product voldoet aan alle toepasselijke normen en voorschriften met betrekking tot blootstelling aan elektromagnetische velden.

Informatie over het milieu

Alle overbodige verpakking is weggelaten. We hebben geprobeerd de verpakking gemakkelijk in drie materialen te scheiden: karton (doos), polystyreenschuim (buffer) en polyethyleen (zakken, beschermend schuimvel.) Uw systeem bestaat uit materialen die kunnen worden gerecycled en hergebruikt als ze worden gededemonteerd door een gespecialiseerd bedrijf. Neem de plaatselijke voorschriften in acht voor het weggooien van verpakkingsmateriaal, lege batterijen en oude apparatuur.

Kennisgeving van naleving

Het apparaat voldoet aan de FCC-regels, deel 15. Gebruik is onderworpen aan de volgende twee voorwaarden:

1. **Dit apparaat mag geen schadelijke interferentie veroorzaken, en**
2. **Dit apparaat moet ontvangen interferentie accepteren, inclusief interferentie die een ongewenste werking kan veroorzaken.**

FCC-regels

Deze apparatuur is getest en voldoet aan de limieten voor een Klasse B digitaal apparaat, conform deel 15 van de FCC-regels. Deze beperkingen zijn bedoeld om redelijke bescherming te bieden tegen schadelijke interferentie bij installatie in een woonomgeving. Deze apparatuur genereert, gebruikt en kan radiofrequentie-energie uitstralen en kan, indien niet geïnstalleerd en gebruikt in overeenstemming met de instructiehandleiding, schadelijke interferentie met radiocommunicatie veroorzaken.

Er is echter geen garantie dat interferentie niet zal optreden in een bepaalde installatie. Als deze apparatuur schadelijke interferentie veroorzaakt voor radio- of televisieontvangst, wat kan worden vastgesteld door de apparatuur uit en in te schakelen, wordt de gebruiker geadviseerd om te proberen de interferentie te verhelpen met een of meer van de volgende maatregelen:

- Draai of verplaats de ontvangstantenne.
- Vergroot de afstand tussen apparatuur en ontvanger.
- Sluit de apparatuur aan op een stopcontact in een ander circuit dan waarop de ontvanger is aangesloten.
- Raadpleeg de dealer of een ervaren radio/tv-technicus.

FCC-verklaring inzake blootstelling aan straling:

Deze apparatuur voldoet aan de FCC-limieten voor blootstelling aan straling die zijn vastgelegd voor een ongecontroleerde omgeving.

Deze zender mag niet op dezelfde plaats worden geplaatst of worden gebruikt in combinatie met een andere antenne of zender.

Opgelet: De gebruiker wordt gewaarschuwd dat wijzigingen of aanpassingen die niet uitdrukkelijk zijn goedgekeurd door de partij die verantwoordelijk is voor de naleving, de bevoegdheid van de gebruiker om de apparatuur te bedienen ongeldig kan maken.

Canada:

Dit apparaat bevat licentie-vrijgestelde zender(s)/ontvanger(s) die voldoen aan de licentie-vrijgestelde RSS (s) van Innovation, Science and Economic Development Canada. Gebruik is onderworpen aan de volgende twee voorwaarden: (1) Dit apparaat mag geen interferentie veroorzaken. (2) Dit apparaat moet elke interferentie accepteren, inclusief interferentie die een ongewenste werking van het apparaat kan veroorzaken. CAN ICES-3(B)/NMB-3(B)

Verklaring IC-blootstelling aan straling:

Deze apparatuur voldoet aan de stralingslimieten van Canada die zijn vastgelegd voor ongecontroleerde omgevingen.

Deze zender mag niet op dezelfde plaats worden geplaatst of worden gebruikt in combinatie met een andere antenne of zender.

8 Veelgestelde vragen

Mijn Bluetooth-oordopjes gaan niet aan.

Het batterijniveau is laag. Laad de oordopjes op.

Ik kan mijn Bluetooth-oordopjes niet koppelen met mijn Bluetooth-apparaat.

Bluetooth is uitgeschakeld. Schakel de Bluetooth-functie op uw Bluetooth-apparaat in en schakel het Bluetooth-apparaat in voordat u de oordopjes inschakelt.

Koppelen is niet mogelijk.

- Plaats beide oordopjes in de oplader.
- De Bluetooth-functie van eerder verbonden Bluetooth-apparaten moet worden uitgeschakeld.
- Verwijder op uw Bluetooth-apparaat "Philips TAT2205" uit de Bluetooth-lijst.
- Koppel uw oordopjes (zie 'De oordopjes de eerste keer koppelen met uw Bluetooth-apparaat' op pagina 6).

Koppelen resetten.

Plaats beide oordopjes terug in de oplader. De witte LED op beide oordopjes knipperen. Houd de functieknop op beide oordopjes 4 seconden ingedrukt, totdat de witte LED op de oordopjes twee keer knipperen.

Het Bluetooth-apparaat kan de oordopjes niet vinden.

- De oordopjes zijn mogelijk verbonden met een eerder gekoppeld apparaat. Schakel het aangesloten apparaat uit of verplaats het buiten bereik.
- Het koppelen is mogelijk gereset of de oordopjes zijn eerder gekoppeld met een ander apparaat. Koppel de oordopjes opnieuw met het Bluetooth-apparaat zoals beschreven in de gebruikershandleiding. (zie 'De oordopjes de eerste keer koppelen met uw Bluetooth-apparaat' op pagina 6).

Mijn Bluetooth-oordopjes zijn verbonden met een mobiele telefoon met Bluetooth-stereo, maar muziek wordt alleen afgespeeld via de luidspreker van de mobiele telefoon.

Raadpleeg de gebruikershandleiding van uw mobiele telefoon. Selecteer de functie om naar muziek te luisteren via de oordopjes.

De geluidskwaliteit is slecht en er is knetterend ruis hoorbaar.

- Het Bluetooth-apparaat is buiten bereik. Verklein de afstand tussen de oordopjes en het Bluetooth-apparaat of verwijder obstakels ertussen.
- De oordopjes opladen.

De audiokwaliteit is slecht wanneer het streamen vanaf de mobiele telefoon erg langzaam is, of audiostreaming werkt helemaal niet.

Controleer of uw mobiele telefoon niet alleen (mono) HSP / HFP ondersteunt, maar ook compatibel is met A2DP en BT4.0x (of hoger) (zie 'Technische gegevens' op pagina 10).

Ik hoor muziek maar kan muziekweergave niet regelen op mijn Bluetooth-apparaat (bijv. afspelen/pauzeren/vooruit springen/achteruit)

Controleer of de Bluetooth-audiobron AVRCP ondersteunt (zie 'Technische gegevens' op pagina 10).

Het volumeniveau van de oordopjes is te laag.

Sommige Bluetooth-apparaten kunnen het volumeniveau niet via volume-synchronisatie aan de oordopjes koppelen. In dit geval moet u het volume op uw Bluetooth-apparaat onafhankelijk aanpassen om een geschikt volumeniveau in te stellen.

Ik kan de oordopjes niet op een ander apparaat aansluiten, wat moet ik doen?

- Controleer of de Bluetooth-functie van het vorige gekoppelde apparaat is uitgeschakeld.
- Herhaal de koppelingsprocedure op uw tweede apparaat (zie 'De oordopjes de eerste keer koppelen met uw Bluetooth-apparaat' op pagina 6).

Ik hoor geluid uit slechts één oordopje.

- Als u in gesprek bent, is het normaal dat het geluid uit het rechter- en linker oordopje komt.
- Als u naar muziek luistert maar het geluid komt maar uit één oordopje:
 - De batterij van het andere oordopje is mogelijk leeg. Laad beide oordopjes volledig op voor optimale prestaties.

- De rechter en linker oordopjes zijn losgekoppeld. Schakel eerst beide oordopjes uit. Plaats vervolgens beide oordopjes 5 seconden terug in de oplader en haal ze eruit. De oordopjes inschakelen en vervolgens koppelen. Oordopjes opnieuw verbinden met uw Bluetooth-apparaat
- De oordopjes zijn verbonden met meer dan één Bluetooth-apparaat. Schakel de Bluetooth-functie van alle aangesloten apparaten uit. Schakel beide oordopjes uit. Plaats beide oordopjes 5 seconden terug in de oplader en haal ze eruit. Oordopjes opnieuw verbinden met uw Bluetooth-apparaat De oordopjes zijn ontworpen om slechts met één Bluetooth-apparaat tegelijk verbinding te maken. Wanneer u de oordopjes opnieuw verbindt met uw Bluetooth-apparaat, moet de Bluetooth-functie van andere eerder gekoppelde / verbonden apparaten zijn uitgeschakeld.
- Als de bovenstaande oplossingen niet helpen, stelt u de oordopjes opnieuw in op fabrieksinstellingen (zie 'De oordopjes resetten' op pagina 9).

Ga voor meer ondersteuning naar www.philips.com/support.



Philips en het Philips-schildemblem zijn gedeponeerde handelsmerken van Koninklijke Philips N.V. en worden onder licentie gebruikt. Dit product is vervaardigd door en wordt verkocht onder de verantwoordelijkheid van MMD Hong Kong Holding Limited of een van haar gelieerde ondernemingen, en MMD Hong Kong Holding Limited is de garantiegever met betrekking tot dit product.

UM_TAT2205|TAT2235|TAT2245_00_V1.0

