

PHILIPS

Bezdrôtový
reproduktor

S6305



Návod pre užívateľov

Zaregistrujte svoj výrobok a získajte podporu na
www.philips.com/support

Obsah

1	Dôležité	2
	Bezpečnosť	2

2	Váš bezdrôtový reproduktor	3
	Úvod	3
	Čo nájdete v krabici	3
	Prehľad reproduktora	3

3	Začíname	4
	Nabitie vstavanej batérie	4
	Zapnutie/vypnutie	4

4	Prehrávanie z Bluetooth zariadenia	5
	Prehrávanie z Bluetooth zariadení	5
	Ovládanie prehrávania	5
	Ovládanie telefónneho hovoru	5
	Spárovanie pre stereofónny režim	5

5	Iné funkcie	6
	Prehrávanie z externého zvukového zariadenia	6
	Nabitie externého zvukového zariadenia	6
	Viacfarebné LED svetlo	7

6	Informácie o výrobku	7
----------	-----------------------------	----------

7	Riešenie problémov	8
	Všeobecné problémy	8
	Bluetooth	8

8	Poznámka	9
	Zhoda s predpismi	9
	Starostlivosť o životné prostredie	9
	Vyhlásenie FCC	9
	Oznámenie o ochrannej značke	10

I Dôležité

Bezpečnosť

Dôležité bezpečnostné pokyny

- Skontrolujte, či napájacie napätie zodpovedá napätiu na zadnej alebo spodnej strane prístroja.
- Reproduktor nesmie byť vystavený kvapkajúcej ani striekajúcej vode.
- Na reproduktor nedávajte žiadny zdroj nebezpečenstva (napr. predmety naplnené tekutinou, zapálené sviečky).
- Skontrolujte, či je okolo reproduktora dostatok voľného miesta na vetranie.
- Reproduktor používajte bezpečne v prostredí s teplotou medzi 0 a 45°.
- Používajte iba príslušenstvo určené výrobcom.

Bezpečnostné opatrenia týkajúce sa batérie

- Nebezpečenstvo výbuchu pri nesprávnej výmene batérie. Vymieňajte iba za rovnaký alebo ekvivalentný typ.
- Batérie (akumulátor alebo vložení batérie) nevystavujte nadmernému teplu, ako je napríklad slnečné svetlo, oheň atď.
- Batéria pri extrémne vysokých alebo nízkych teplotách počas používania, skladovania alebo prepravy a pri nízkom tlaku vzduchu vo vysokých nadmorských výškach môže predstavovať bezpečnostné riziko.
- Batériu nevymieňajte za nesprávny typ, ktorý by mohol poškodiť ochranné zariadenie (napríklad niektoré typy lítiových batérií).
- Vhodenie batérie do ohňa alebo horúcej rúry, jej mechanické rozdrvenie alebo rozrezanie môže viesť k výbuchu.

- Ak necháte batériu v prostredí s extrémne vysokou teplotou alebo v prostredí s extrémne nízkym tlakom vzduchu, môže dôjsť k výbuchu alebo úniku horľavej kvapaliny alebo plynu.



Varovanie

- Nikdy neodstraňujte kryt tohto reproduktora.
- Nikdy nemažte žiadnu časť tohto reproduktora.
- Umiestnite tento reproduktor na rovný, tvrdý a stabilný povrch.
- Nikdy neumiestňujte tento reproduktor na iné elektrické zariadenia.
- Tento reproduktor používajte iba v interiéri. Tento reproduktor chráňte pred vodou, vlhkosťou a predmetmi naplnenými tekutinami.
- Tento reproduktor chráňte pred priamym slnečným žiarením, otvoreným ohňom alebo teplom.
- Pri výmene batérie za nesprávny typ hrozí nebezpečenstvo výbuchu.

2 Váš bezdrôtový reproduktor

Blahoželáme vám k nákupu a vítame vás medzi používateľmi produktov spoločnosti Philips! Aby ste naplno profitovali z podpory, ktorú spoločnosť Philips ponúka, zaregistrujte si váš výrobok na www.philips.com/welcome.

Úvod

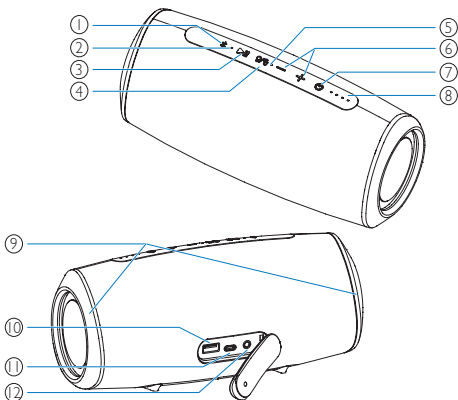
Spolu s týmto reproduktorom si môžete vychutnať zvuk zo zariadení s podporou Bluetooth alebo iných zariadení cez 3,5 mm audio-in kábel.

Čo nájdete v krabici

Skontrolujte a identifikujte obsah balenia:

- Reproduktor
- USB kábel
- Audiokábel
- Stručná príručka spustenia
- Bezpečnostný list
- Celosvetová záruka

Prehľad reproduktora



- ① ✖
 - Vstúpte do režimu párovania Bluetooth.
 - Vymažte informácie o párovaní Bluetooth.
 - Odpovedzte na prichádzajúci hovor prostredníctvom pripojenia Bluetooth.
- ② LED indikátor
- ③ ▶||
 - V režime Bluetooth stlačením pozastavíte alebo obnovíte prehrávanie.
 - V režime Bluetooth stlačte dvakrát pre prehratie nasledujúcej skladby.
- ④ ☹/🌈
 - Stlačením zapnete alebo vypnete viacfarebné LED svetlo.
 - Stlačením a podržaním prejdete do Stereo režimu párovania.
- ⑤ Mikrofón
- ⑥ - / +
 - Nastavte hlasnosť.
- ⑦ ⏻
 - Zapnite alebo vypnite reproduktor.
 - Skontrolujte úroveň nabitia batérie.
 - Zobrazte stav Bluetooth.
- ⑧ Indikátory úrovne nabitia batérie
 - Zobrazte priebeh nabíjania.
 - Zobrazte úroveň nabitia batérie.
- ⑨ Viacfarebné LED svetlo
- ⑩ 🔌
 - Nabite externé zvukové zariadenie.
- ⑪ ⚡
 - Nabite vstavanú batériu.
- ⑫ 🔌
 - Pripojte externé zvukové zariadenie.

3 Začíname

Postupujte vždy podľa pokynov v tejto kapitole.

Nabitie vstavanej batérie

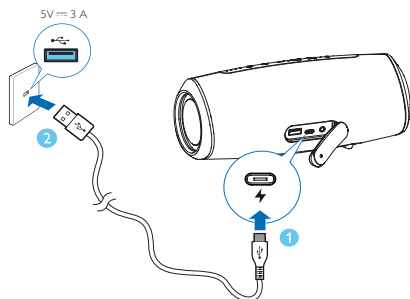
Reproduktor je napájaný zabudovanou nabitelňnou batériou.



Poznámka

- Pred použitím vstavanej batérie úplne nabite.
- Keď je reproduktor zapnutý a batéria je takmer vybitá, LED indikátor stavu nabitia batérie bliká zeleno.

Pripojte konektor USB-C na reproduktore k zásuvke (5 V = 3 A) pomocou dodaného kábla USB.



- ↳ Keď sa reproduktor nabíja, LED indikátor stavu nabitia batérie sa postupne rozsvieti.
- ↳ Keď je reproduktor úplne nabitý, LED indikátor stavu nabitia batérie sa rozsvieti.




Upozornenie

- Riziko poškodenia reproduktora! Skontrolujte, či napájacie napätie zodpovedá napätiu vyznačenému na zadnej alebo spodnej strane prístroja.
- Nebezpečenstvo úrazu elektrickým prúdom! Pri odpájaní USB kábla vždy vytiahnite zástrčku zo zásuvky. Nikdy neťahajte za kábel.
- Používajte iba kábel USB určený výrobcom alebo predávaný s týmto reproduktorom.

Zapnutie/vypnutie

Stlačením  zapnete reproduktor:

- ↳ Budete počuť potvrdzovací zvuk.
- ↳ Ak nie je k zásuvke AUX pripojené žiadne externé zvukové zariadenie, automaticky prejde do režimu párovania Bluetooth a indikátor LED bude blikat' modro.

Ak chcete reproduktor vypnúť, znova stlačte tlačidlo .



Poznámka

- Reproduktor sa automaticky vypne po 15 minútach bez zvukového signálu zo zariadenia Bluetooth alebo vstupu AUX IN.

4 Prehrávanie z Bluetooth zariadenia



Prehrávanie z Bluetooth zariadení

S týmto reproduktorom si môžete vychutnať zvuk z vášho zariadenia Bluetooth.



Poznámka

- Skontrolujte, či je na vašom zariadení povolená funkcia Bluetooth.
- Medzi reproduktorom a zariadením Bluetooth udržiavajte maximálnu vzdialenosť 20 metrov (66 stôp).
- Chráňte pred akýmkoľvek iným elektronickým zariadením, ktoré môže spôsobiť rušenie.

- 1 Stlačením  zapnete reproduktor, automaticky prejde do režimu párovania Bluetooth. Do režimu párovania Bluetooth môžete vstúpiť aj stlačením a podržaním  na 2 sekundy.
- 2 Povoľte Bluetooth a v zozname Bluetooth na zariadení vyberte „**Philips S6305**“ na spárovanie.
 - ↳ Ak sa v správe zobrazí výzva na povolenie pripojenia Bluetooth, potvrďte ju.
 - ↳ Ak sa vyžaduje heslo, zadajte 0000 a potom potvrďte výber.
- 3 Prehrajte zvuk na zariadení Bluetooth pre začatie streamovania hudby.

LED indikátor

Popis

Rýchlo bliká modro

Pripravené na párovanie

Pomaly bliká modro



Znovupripájanie naposledy pripojeného zariadenia

Nepretržitá modrá

Pripojené



Poznámka

- Ak chcete zariadenie odpojiť, stlačte a podržte  na 2 sekundy, kým LED indikátor neblinká rýchlo modro.
- Keď zapnete reproduktor, vždy sa automaticky pokúsi znova pripojiť posledné úspešne pripojené zariadenie.
- Ak chcete vymazať informácie o párovaní, stlačte a podržte  na 8 sekúnd, kým LED indikátor nezbliká pomaly 3-krát tyrkysovo.

Ovládanie prehrávania

Počas prehrávania hudby



Stlačte, ak chcete prehrávanie pozastaviť alebo obnoviť

Stlačte dvakrát pre prehratie nasledujúcej skladby



Nastavenie hlasitosti

Ovládanie telefónneho hovoru



Stlačením prijmete alebo ukončíte hovor

Stlačením a podržaním odmietnete hovor



Nastavenie hlasitosti

Spárovanie pre stereofónny režim

Dva identické bezdrôtové reproduktory (Philips S6305) sa môžu navzájom spárovať pre stereo zvuk.



Poznámka

- Ako primárny reproduktor môžete použiť ľubovoľný reproduktor.
- Reproduktor pripojený k zariadeniu Bluetooth sa dá použiť iba ako primárny reproduktor.
- Pred stereo párovaním sa uistite, že sekundárny reproduktor je v režime párovania Bluetooth.
- Medzi reproduktorom a zariadením Bluetooth udržiavajte maximálnu vzdialenosť 20 metrov (66 stôp).
- V stereo režime je ovládanie tlačidiel na sekundárnom reproduktore rovnaké ako ovládanie na primárnom reproduktore.

- 1 Stlačením zapnete oba reproduktory, automaticky prejdú do režimu párovania Bluetooth. Reproduktor pripojený k zariadeniu Bluetooth bude použitý ako primárny reproduktor.
- 2 Na primárnom reproduktore stlačte a podržte , aby ste prešli do režimu stereo párovania, kým indikátor LED nezačne striedavo blikať modro a zeleno.
 - ↳ Po úspešnom pripojení budete počuť potvrdenie.
 - ↳ Na primárnom reproduktore sa striedavo rozsvieti LED indikátor modro a zeleno.
 - ↳ Na sekundárnom reproduktore sa rozsvieti LED indikátor modro.
- 3 Stlačte na niektorom z reproduktorov. Hudba sa bude prehrávať cez oba reproduktory.

Ak chcete ukončiť stereo režim, stlačte a podržte na niektorom z reproduktorov.

5 Iné funkcie

Prehrávanie z externého zvukového zariadenia

S týmto reproduktorom si môžete vychutnať hudbu z externého zvukového zariadenia, napríklad z prehrávača MP3.

- 1 Pripojte audio kábel k zásuvke na reproduktore a zásuvke pre slúchadlá na externom zvukovom zariadení.
 - ↳ Reproduktor sa automaticky prepne do režimu AUX IN.
 - ↳ LED indikátor sa rozsvieti zeleno.
- 2 Ovládajte prehrávanie a hlasitosť pomocou pripojeného externého zvukového zariadenia.

Nabitie externého zvukového zariadenia

Nabíjajte externé zvukové zariadenie (napríklad smartfón alebo prehrávač MP3) cez port na zadnej strane reproduktora.



Poznámka

- USB nabíjací prúd je 5V = 2A.
- Použite pôvodný dátový kábel príslušného zariadenia.
- Nie všetky USB zariadenia majú zaručené nabíjanie.

Viacfarebné LED svetlo

Reproduktor je na oboch stranách vybavený viacfarebným LED svetlom. Pri prehrávaní hudby sa farba a jas viacfarebného LED svetla líši podľa zvukového signálu.

Stlačením  zapnete alebo vypnete viacfarebné LED svetlo.

6 Informácie o výrobku



Poznámka

- Informácie o výrobku sa môžu zmeniť bez predchádzajúceho upozornenia.

Všeobecné informácie

Napájanie:	5V \approx 3 A
Zabudovaná lítiová batéria	7,4V, 4400 mAh
USB port	5V \approx 2A
Rozmery (Š x V x H)	230 x 100 x 100 mm
Hmotnosť (hlavná jednotka)	1 kg

Zosilňovač

Výstupný výkon	10W x 2
Frekvenčná odozva	100 Hz - 20 kHz
Pomer signálu k šumu	> 70 dB

Reproduktory

Impedancia	4
Maximálny vstupný výkon	10W
Veľkosť	2,25"

Bluetooth

Verzia Bluetooth	5.0
Frekvenčný rozsah	2402 - 2480 MHz
Maximálny prenosový výkon	5 dBm
Kompatibilné Bluetooth profily	A2DP, AVRCP
Rozsah Bluetooth	pribl. 20 m

7 Riešenie problémov



Varovanie

- Nikdy neodstraňujte kryt reproduktora.

Aby ste zachovali platnosť záruky, nikdy sa nepokúšajte sami opraviť reproduktor.

Ak sa pri používaní tohto reproduktora vyskytnú problémy, predtým, ako požiadate o servis, skontrolujte nasledujúce položky. Ak problém pretrváva, prejdite na webovú stránku spoločnosti Philips (www.philips.com/welcome). Pri kontaktovaní spoločnosti Philips sa uistite, či máte reproduktor po ruke a či máte k dispozícii číslo modelu a sériové číslo.

Všeobecné problémy

Vybité

- Skontrolujte, či je reproduktor úplne nabitý.
- Skontrolujte, či je zásuvka USB reproduktora správne zapojená.
- Ako funkcia úspory energie sa reproduktor automaticky vypne 15 minút po prijatí posledného zvukového signálu, alebo ak nie je pripojené žiadne zvukové zariadenie. Žiadny zvuk

Žiadny zvuk

- Nastavte hlasitosť na tomto reproduktore.
- Nastavte hlasitosť na pripojenom zariadení.
- V režime AUDIO IN sa uistite, že je prehrávanie hudby cez Bluetooth zastavené.
- Skontrolujte, či sa vaše zariadenie Bluetooth nachádza v prevádzkovom dosahu.

Žiadna odpoveď z reproduktora


- Reštartujte reproduktor.

Bluetooth

Po pripojení k zariadeniu s technológiou Bluetooth je kvalita zvuku nízka

- Príjem Bluetooth je slabý. Premiestnite zariadenie bližšie k tomuto reproduktoru alebo odstráňte prekážky medzi nimi.

Na zariadení Bluetooth sa nepodarilo nájsť [Philips S6305] na spárovanie

- Stlačením a podržaním  na 2 sekundy vstúpte do režimu párovania Bluetooth a skúste to znova.

Nedá sa pripojiť k Bluetooth zariadeniu.

- Funkcia Bluetooth na vašom zariadení nie je povolená. Informácie o povolení funkcie nájdete v používateľskej príručke k vášmu zariadeniu.
- Reproduktor nie je v režime párovania.
- Reproduktor je už pripojený k inému Bluetooth zariadeniu. Odpojte ho a skúste to znova.

8 Poznámka

Akékoľvek zmeny alebo úpravy vykonané na tomto zariadení, ktoré nie sú výslovne schválené spoločnosťou **TP Vision Europe B.V.**, môžu viesť k zrušeniu oprávnenia používateľa na prevádzkovanie tohto výrobku.

Zhoda s predpismi



Spoločnosť **TP Vision Europe B.V.** týmto vyhlasuje, že tento výrobok spĺňa základné požiadavky a ďalšie príslušné ustanovenia smernice 2014/53/EÚ. Vyhlásenie o zhode nájdete na www.philips.com/support.

Starostlivosť o životné prostredie

Likvidácia starého produktu a batérie



Váš produkt je navrhnutý a vyrobený z vysoko kvalitných materiálov a komponentov, ktoré je možné recyklovať a znovu použiť.



Tento symbol na výrobku znamená, že na výrobok sa vzťahuje európska smernica 2012/19/EÚ.



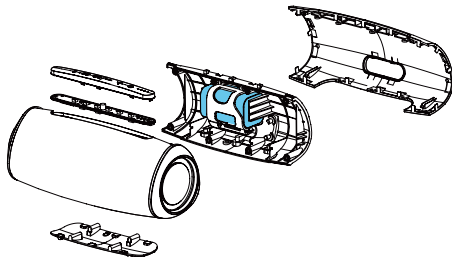
Tento symbol znamená, že produkt obsahuje batérie, na ktoré sa vzťahuje európska smernica 2013/56/EÚ a ktoré nemožno likvidovať s bežným domovým odpadom.

Informujte sa o miestnom systéme separovaného zberu elektrických a elektronických výrobkov

a batérií. Dodržiavajte miestne predpisy a nikdy nelikvidujte produkt a batérie spolu s bežným domovým odpadom. Správna likvidácia starých produktov a batérií pomáha predchádzať negatívnym následkom pre životné prostredie a ľudské zdravie.

Vybratie jednorazových batérií

Informácie o vybratí jednorazových batérií nájdete v časti Inštalácia batérií.



Len na referenciu

Informácie o životnom prostredí

Všetky nepotrebné časti balenia sa vynechali. Snažili sme sa, aby sa balenie dalo jednoducho separovať do troch materiálov: kartón (krabica), polystyrénová pena (proti nárazom) a polyetylén (vrecká, vrstva ochrannej peny).

Váš systém pozostáva z materiálov, ktoré sa dajú recyklovať a znovu použiť, ak ich rozoberie špecializovaná spoločnosť. Dodržujte miestne nariadenia týkajúce sa likvidácie baliacich materiálov, vybitých batérií a starého vybavenia.

Vyhlásenie FCC

Toto zariadenie vyhovuje predpisom Časti 15 Pravidiel FCC. Prevádzka podlieha týmto dvom podmienkam: (1) toto zariadenie nesmie spôsobovať škodlivé rušenie, a (2) toto zariadenie musí akceptovať akékoľvek prijaté rušenie vrátane rušenia, ktoré môže spôsobiť nežiaducu prevádzku.

Varovanie: Zmeny alebo úpravy, ktoré neboli výslovne schválené stranou zodpovednou za dodržiavanie predpisov, môžu viesť k zrušeniu oprávnenia používateľa na prevádzkovanie zariadenia.

Poznámka: Toto zariadenie bolo otestované a zistilo sa, že vyhovuje limitom pre digitálne zariadenie triedy B v súlade s časťou 15 pravidiel FCC.

Tieto limity sú navrhnuté tak, aby poskytovali primeranú ochranu pred škodlivým rušením pri inštalácii v domácnosti.

Toto zariadenie vytvára, používa a môže vyžarovať vysokofrekvenčnú energiu, a ak nie je nainštalované a používané v súlade s pokynmi, môže spôsobiť škodlivé rušenie rádiovkej komunikácie. Neexistuje však žiadna záruka, že k rušeniu nedôjde pri konkrétnej inštalácii. Ak toto zariadenie spôsobí škodlivé rušenie rozhlasového alebo televízneho príjmu, ktoré sa dá zistiť vypnutím a zapnutím zariadenia, odporúča sa, aby sa používateľ pokúsil napraviť rušenie jedným alebo viacerými z nasledujúcich opatrení:

(1) Zmeniť natočenie alebo premiestniť prijímaciu anténu. (2) Zväčšiť vzdialenosť medzi vybavením a prijímačom. (3) Pripojiť zariadenie do zásuvky s odlišným okruhom od toho, ku ktorému je pripojený prijímač. (4) Ohľadom pomoci kontaktujte skúseného rozhlasového/TV technika.

RF výstražné upozornenie

Zariadenie bolo vyhodnotené ako vyhovujúce všeobecným požiadavkám na vystavenie rádiovfrekvenčnému žiareniu. Zariadenie sa dá bez obmedzenia používať v prenosných expozičných podmienkach.

Oznámenie o ochranej značke



Slovné označenie a logá Bluetooth® sú registrované ochranné známky vlastnené spoločnosťou Bluetooth SIG, Inc. a akékoľvek použitie týchto značiek spoločnosťou **TP Vision Europe B.V.** sa deje na základe licencie. Ostatné ochranné známky a obchodné názvy sú ochranné známky príslušných vlastníkov.



Philips a Philips Shield Emblem sú registrované ochranné známky spoločnosti Koninklijke Philips N.V. a používajú sa na základe licencie. Tento výrobok bol vyrobený a predáva sa na zodpovednosť spoločnosti MMD Hong Kong Holding Limited alebo jednej z jej pobočiek, a MMD Hong Kong Holding Limited je ručiteľom v súvislosti s týmto produktom.

TAS6305_00_UM_VI.0

