

**PHILIPS**

**Pulksteņa  
radio**

7000 Sērija

R7705

# Lietotāja rokasgrāmata



Reģistrējiet savu produktu un saņemiet atbalstu vietnē  
[www.philips.com/support](http://www.philips.com/support)

# Saturs

---

Saturs	1
--------	---

---

<b>1 Svarīgi</b>	<b>2</b>
Drošība	2

---

<b>2 Pulksteņa radio</b>	<b>3</b>
Ievads	3
Kastes saturs	3
Pulksteņa radio pārskats	3

---

<b>3 Lietošanas sākšana</b>	<b>4</b>
Bateriju ievietošana	4
Barošanas avota pievienošana	4
Laika iestatīšana	4
Ieslēgšana	4

---

<b>4 DAB+ radio klausīšanās</b>	<b>5</b>
DAB+ radiostaciju noskaņošana	5
DAB+ radiostaciju automātiska saglabāšana	5
DAB+ radiostaciju manuāla saglabāšana	5
Iepriekš iestatītās DAB+ radiostacijas izvēle	5
DAB+ informācijas parādīšana	5
DAB+ izvēlnes izmantošana	6

---

<b>5 FM radio klausīšanās</b>	<b>6</b>
FM radiostaciju noskaņošana	6
FM radiostaciju automātiska saglabāšana	6
FM radiostaciju manuāla saglabāšana	7
Iepriekš iestatītās radiostacijas izvēle	7
RDS informācijas parādīšana	7
FM izvēlnes izmantošana	7

---

<b>6 Bluetooth</b>	<b>8</b>
Atskaņošana no ierīcēm ar iespējotu Bluetooth	8

---

---

<b>7 Citas funkcijas</b>	<b>8</b>
Modinātājpulksteņa laika iestatīšana	8
Izslēgšanās taimera iestatīšana	9
Skaļuma noregulēšana	9
Displeja spilgtuma noregulēšana	9
Viedtālruna bezvadu uzlāde	9
Uzlādēšana, izmantojot USB portu	9

---

<b>8 Produkta informācija</b>	<b>10</b>
-------------------------------	-----------

---

<b>9 Problēmu novēršana</b>	<b>11</b>
-----------------------------	-----------

---

<b>10 Paziņojums</b>	<b>12</b>
----------------------	-----------

---

# 1 Svarīga informācija

## Drošība



### Bīdīnājums

- Nekad nenoņemiet šī pulksteņa radio korpusu.
  - Nekad neieieļojiet nevienu šī pulksteņa radio daļu.
  - Nekad nelieciet šo pulksteņa radio uz citas elektroiekārtas.
  - Neturiet šo pulksteņa radio tiešā saules gaismā vai atklātas liesmas vai karstuma avota tuvumā.
  - Pārliedzieties, ka jūs vienmēr varat viegli piekļūt strāvas vadam, spraudnim vai adapterim, lai varētu atvienot pulksteņa radio no barošanas avota.
- 
- Izlasiet šīs instrukcijas.
  - Ņemiet vērā visus brīdinājumus.
  - Ievērojiet visas instrukcijas.
  - Nebloķējiet nevienu ventilācijas atveri. Uzstādiet saskaņā ar ražotāja norādījumiem.
  - Neuzstādiet nekādu tādu siltuma avotu tuvumā kā radiatoru, siltuma skaitītāji, plītis vai cita aparatūra (tostarp pastiprinātāji), kas rada siltumu.
  - Aizsargājiet strāvas vadu, lai nevarētu uz tā uzkāpt vai to saspīest, it īpaši spraudkontakta, ērti izmantojamu kontaktligzdu un izejas no pulksteņa radio korpusa tuvumā.
  - Lietojiet tikai ražotāja norādītās fiksētājerīces / papildu aprīkojumu.
  - Atvienojiet šo ierīci no barošanas avota pirkona negaisā laikā vai tad, kad tā netiks ilgstoši izmantota.
  - Uzticiet visu apkopes darbu veikšanu kvalificētiem tehniskās apkopes darbiniekiem. Tehniskā apkope ir nepieciešama tad, kad ierīce ir tikusi kaut kādā veidā bojāta, piemēram, kad ir bojāts stāvas vads vai spraudkontakts, uz ierīces ir uzšakstījies šķidrums vai tajā ir iekritis kāds priekšmets, ierīce ir salijusi vai kļuvusi mitra, pareizi nedarbojas vai arī ir tikusi nomesta zemē.
- 
- BRĪDINĀJUMS par bateriju lietošanu:  
Lai novērstu baterijas iztecēšanu, kas var radīt traumu, nekustamā īpašuma vai pulksteņa radio bojājumu:
    - Ievietojiet visas baterijas pareizi, ņemot vērā + un - atzīmes uz ierīces.
    - Izņemiet baterijas tad, kad ierīce netiks ilgstoši izmantota.
    - Bateriju nedrīkst pakļaut pārmērīga karstuma avota, piemēram, saules gaismas vai uguns iedarbībai.
  - Uz šīs pulksteņa radio nekas nedrīkst pilēt vai uzšakstīties.
  - Nenovietojiet uz šīs pulksteņa radio neko tādu, kas rada apdraudējumu (piem., ar šķidrumu piepildītus traukus vai aizdedzinātas sveces).
  - Ja tieši pievienojama spraudkontaktsavienotāja spraudnis tiek izmantots kā atvienošanas ierīce, tad šai atvienošanas ierīcei ir jābūt viegli pieejamai.

## 2 Pulksteņa radio

Apsveicam ar pirkumu un kļūšanu par Philips klientu! Lai varētu izmantot visas Philips piedāvātā atbalsta priekšrocības, reģistrējiet savu produktu vietnē [www.philips.com/support](http://www.philips.com/support).

### Ievads

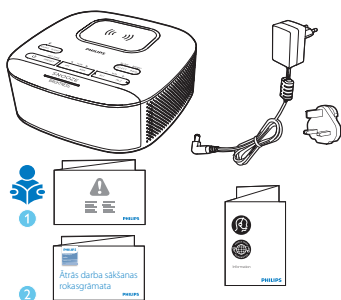
Izmantojot šo pulksteņa radio, jūs varat:

- klausīties gan FM, gan digitālās audio apraides (DAB+) radio;
- atskaņot audio no ierīcēm ar iespējotu Bluetooth;
- iestatīt divus modinātājpulksteņa zvānus dažādos laikos;
- uzlādēt mobilo ierīci, izmantojot bezvadu tālruņa lādētāju vai USB kabeli.



### Kastes saturs

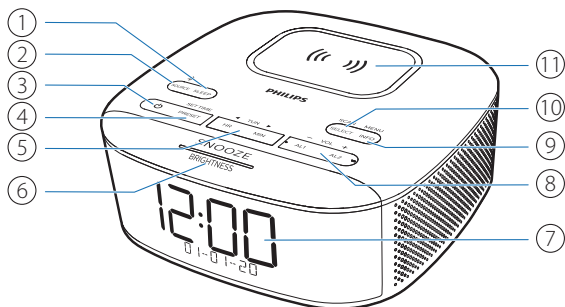
Pārbaudiet un identificējiet komplekta saturu:

- Galvenais bloks
- Maiņstrāvas adapteris
- Ātrās darba sākšanas rokasgrāmata
- Drošības noteikumu un garantijas lapa



### Pulksteņa radio pārskats

- ① **SLEEP**
  - Iestatiet izslēgšanās taimerī.
- ② **SOURCE** 
  - Piespiediet, lai izvēlētos FM, DAB+ vai Bluetooth režīmu.
  - Bluetooth režīmā piespiediet un turiet ilgāk nekā 2 sekundes, lai pārslēgtu savienošanas pāri režīmā.
- ③ 
  - Ieslēgšana vai pārslēgšana gaidstāves režīmā
- ④ **PRESET / SET TIME**
  - Radiostaciju saglabāšana atmiņā
  - Iepriekš iestatītas FM vai DAB radiostacijas izvēle
  - Laika iestatīšana
- ⑤ **HR / MIN / ◀TUN ▶**
  - Radiostaciju noskaņošana
  - Stundu un minūšu iestatīšana
  - Pāriešana pie nākamā/iepriekšējā ieraksta
- ⑥ **SNOOZE / BRIGHTNESS**
  - Modinātājpulksteņa zvāna apklusināšana uz laiku
  - Displeja spilgtuma noregulēšana
- ⑦ **Displeja panelis**
  - Displeja pašreizējais stāvoklis
- ⑧ **AL1 / AL2 / -VOL +**
  - Modinātājpulksteņa zvāna iestatīšana
  - Skaļuma regulēšana
- ⑨ **MENU / INFO**
  - DAB+ izvēlnes atvēršana
  - DAB+/RDS radiostacijas informācijas apskatīšana
- ⑩ **SCAN/SELECT**
  - Radiostaciju automātiska meklēšana/saglabāšana
  - Atlases apstiprināšana
- ⑪ **Bezvadu uzlādes paliktņi**



# 3 Lietošanas sākšana

Vienmēr secīgi izpildiet šajā nodaļā ietvertās instrukcijas.

## Bateriju ievietošana

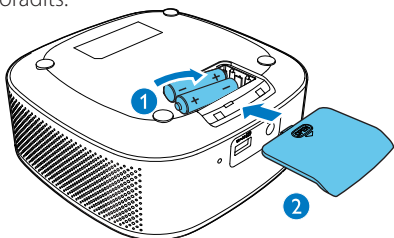
Baterijas var izmantot tikai pulksteņa un modinātāja zvana iestatījumu dublēšanai.



### Uzmanību!

- Sprādziena risks! Neturiet baterijas siltumā, saules gaismā un uguns avotu tuvumā. Nekad neatbrīvojieties no baterijām, iemetot tās ugunī.
- Baterijās ir ķīmiskas vielas, tādēļ ne tām ir jāatbrīvojas pareizi.

Ievietojiet 2 AAA tipa baterijas (nav nodrošinātas), ievērojot pareizu polaritāti (+/-), kā norādīts.



## Barošanas avota pievienošana



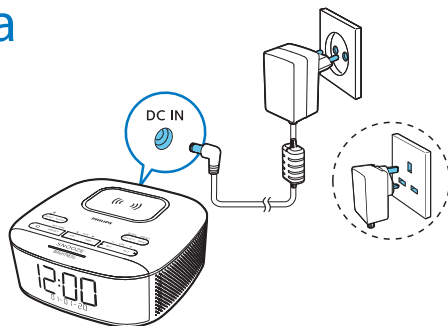
### Uzmanību!

- Ierīces bojājuma risks! Pārliecinieties, ka strāvas spriegums atbilst spriegumam, kas iespiests pulksteņa radio apakšā vai aizmugurē.
- Elektriskās strāvas trieciena risks! Atvienojot strāvas adapteri, vienmēr izvelciet no kontaktligzdas strāvas adapteri. Nekad nevelciet aiz vada.
- Izmantojiet tikai ražotāja norādīto vai kopā ar šo ierīci pārdoto maiņstrāvas adapteri.



### Piezīme

- Tipa plāksnīte atrodas pulksteņa radio apakšā.



## Laika iestatīšana



### Piezīme

- Jūs varat iestatīt laiku tikai gaidstāves režīmā.

- 1 Gaidstāves režīma piespiediet un turiet pogu **SET TIME** ilgāk nekā 2 sekundes.
- 2 Piespiediet pogu **◀ TUN ▶** lai izvēlētos **<24 HR>** vai **<12 HR>** stundu formātu, un pēc tam piespiediet **SET TIME**, lai apstiprinātu.
- 3 Piespiediet, lai iestatītu stundu, un **MIN**, lai iestatītu minūtes, un pēc tam piespiediet **SET TIME**, lai apstiprinātu.
- 4 Piespiediet pogu **◀ TUN ▶** lai iestatītu datumu, mēnesi un gadu **[DD-MM-YY]**, un pēc tam piespiediet **SET TIME**, lai apstiprinātu.
- 5 Piespiediet pogu **◀ TUN ▶** lai izvēlētos **<UPDATE FROM RADIO>** vai **<NO UPDATE>**, un pēc tam piespiediet **SET TIME**, lai apstiprinātu.  
↳ **[SAVED]** ir redzams displejā, un laiks ir iestatīts.

## Ieslēgšana

Piespiediet  simbolu, lai ieslēgtu modinātājpulksteņa radio.

↳ Šis ierīce ieslēdzas ar pēdējo izvēlēto avotu.

Lai pārslēgtu uz gaidstāves režīmu, vēlreiz piespiediet  simbolu.

↳ Redzams reāllaika pulkstenis.




### Piezīme


- Šis produkts pārslēdzas gaidstāves režīmā pēc 15 neaktivitātes minūtēm.

## 4 DAB+ radio klausīšanās

### DAB+ radiostaciju noskaņošana

- 1 Piespiediet  simbolu, lai ieslēgtu modinātājpuļksteņa radio.
- 2 Piespiediet pogu SOURCE atkārtoti, lai atlasītu DAB režīmu.
  - ↳ Uzraksts [DAB] būs redzams 2 sekundes un deģs DAB ikona.
  - ↳ Ierīce ieslēgs pēdējo noskaņoto radiostaciju un parādīs tās nosaukumu.
  - ↳ Pirmajā izmantošanas reizē būs redzams uzraksts [PRESS SELECT TO SCAN].
- 3 Piespiediet pogu SCAN/SELECT.
  - ↳ Ierīce automātiski saglabā visas DAB+ radiostacijas un ieslēdz pirmo pieejamo radiostaciju.
  - ↳ Radiostaciju saraksts tiek saglabāts radio atmiņā. Nākamo reizi pēc radio ieslēgšanas vairs nenotiek radiostaciju meklēšana.
  - ↳ Ja neviena DAB+ radiostacija nav atrasta, redzams uzraksts [NO SIG] (nav DAB+ signāla).

Lai veiktu noskaņošanu uz kādu radiostaciju no pieejamo radiostaciju saraksta:

- ↳ DAB režīmā piespiediet pogu  atkārtoti, lai veiktu navigāciju pa pieejamajām DAB+ radiostacijām.

### DAB+ radiostaciju automātiska saglabāšana

DAB režīmā piespiediet un turiet pogu SCAN/SELECT ilgāk nekā 2 sekundes.

- ↳ Ierīce meklē visas pieejamās DAB+ radiostacijas un ieslēdz pirmo pieejamo radiostaciju.



#### Ieteikums


- Šī procesa laikā DAB+ radiostacija tiek saglabāta sākotnējos iestatījumos.
- Jaunas radiostacijas un pakalpojumi tiek pievienoti DAB+ apraidei. Lai padarītu pieejamas jaunas DAB+ radiostacijas un pakalpojumus, regulāri veiciet pilnu meklēšanu.

### DAB+ radiostaciju manuāla saglabāšana



#### Piezīme

- Jūs varat saglabāt maksimums 20 iepriekš iestatītas DAB+ radiostacijas.


- 1 Noskaņojiet uz DAB+ radiostaciju.
- 2 Piespiediet un turiet pogu **PRESET** ilgāk nekā 2 sekundes, lai aktivizētu programmēšanas režīmu.
- 3 Piespiediet pogu  atkārtoti, lai atlasītu kādu ciparu.
- 4 Piespiediet pogu **PRESET** vēlreiz, lai apstiprinātu.
- 5 Atkārtojiet 1.-4. darbību, lai saglabātu vēl citas DAB+ radiostacijas.



#### Piezīme

- Lai izņemtu kādu iepriekš saglabātu DAB+ radiostaciju, saglabājiet tās vietā kādu citu radiostaciju.

### Iepriekš iestatītās DAB+ radiostacijas izvēle

- 1 DAB režīmā piespiediet pogu **PRESET**.
- 2 Piespiediet pogu  atkārtoti, lai atlasītu kādu iepriekš iestatītu radiostaciju, un pēc tam piespiediet pogu **SELECT**, lai apstiprinātu.

### DAB+ informācijas parādīšana

DAB+ radio klausīšanās laikā piespiediet pogu **MENU/INFO** atkārtoti, lai ritinātu tālāk norādīto informāciju (ja pieejama):

- Radiostacijas nosaukums
- Dinamiskais etiķetes segments (DLS)
- Signāla stiprums
- Programmas tips (PTY)
- Ansambļa nosaukums
- Kanāls un frekvence
- Signāla kļūdu intensitāte
- Datu pārsūtīšanas ātrums un audio statuss
- Laiks
- Datums

## DAB+ izvēlnes izmantošana

- 1 DAB režīmā piespiediet un turiet pogu **MENU / INFO** ilgāk nekā 2 sekundes, lai atvērtu DAB+ izvēlni.
- 2 Piespiediet pogu **◀ TUN ▶** lai ritinātu izvēlnes opcijas:
  - **[Scan]**: visu pieejamo DAB+ radiostaciju meklēšana
  - **[Manual]**: konkrēta kanāla/frekvences manuāla noskaņošana un pievienošana radiostaciju sarakstam
  - **[DRC]**: kompensācijas līmeņa pievienošana vai noņemšana radiostaciju dinamiskā diapazona atšķirībām
  - **[Prune]**: visu nederīgo radiostaciju izņemšana no radiostaciju saraksta
  - **[System]**: sistēmas iestatījumu noregulēšana
- 3 Lai atlasītu kādu opciju, piespiediet pogu **SELECT**.
- 4 Atkārtojiet 2.-3. darbību, ja zem vienas opcijas ir pieejama kāda cita pakārtota opcija.

### [System]

- **[Reset]**: visu iestatījumu atiestatīšana uz rūpnīcas noklusējuma iestatījumiem
- **[SW VER]** (programmatūras versija): ierīces programmatūras versijas apskatīšana
- **[Language]**: sistēmas valodas iestatīšana (English / Deutsch / Itliano / Français / Norsk / Nederlands)

### ☰ Piezīme

- Ja 15 minūšu laikā netiek piespiesta neviena poga, notiek iziešana no izvēlnes.

# 5 FM radio klausīšanās

## ☰ Piezīme

- Neturiet pulksteni citu elektronisku ierīču tuvumā, lai izvairītos no radiotraucējumiem.
- Lai panāktu labāku uztveršanu, līdz galam izbīdi FM antenu un noregulējiet tās pozīciju.

## FM radiostaciju noskaņošana

- 1 Piespiediet **⏻** simbolu, lai ieslēgtu modinātājpulksteņa radio.
- 2 Piespiediet pogu **SOURCE** atkārtoti, lai atlasītu FM radio.
  - ↳ [FM] būs redzams 2 sekundes un degs FM ikona.
  - ↳ Ierīce ieslēgs pēdējo noskaņoto radiostaciju.
- 3 Piespiediet un turiet pogu **◀ TUN ▶** ilgāk nekā 2 sekundes.
  - ↳ Modinātājpulksteņa radio automātiski noskaņosies uz kādu labi uztveramu radiostaciju.
- 4 Atkārtojiet 3. darbību, lai noskaņotu vēl citas radiostacijas.

### Lai veiktu noskaņošanu uz kādu radiostaciju manuāli:

FM noskaņošanas režīmā piespiediet pogu **◀ TUN ▶** atkārtoti, lai izvēlētos frekvenci.

## FM radiostaciju automātiska saglabāšana

FM noskaņošanas režīmā piespiediet un turiet pogu **SCAN** ilgāk nekā 2 sekundes.

- ↳ Ierīce automātiski saglabā visas pieejamās FM radiostacijas un ieslēdz pirmo radiostaciju.

## FM radiostaciju manuāla saglabāšana



### Piezīme

- Jūs varat saglabāt maksimāli 20 FM radiostacijas.

- 1 Noskaņojiet uz FM radiostaciju.
- 2 Piespiediet un turiet pogu PRESET ilgāk nekā 2 sekundes, lai aktivizētu programmēšanas režīmu.
- 3 Piespiediet pogu ◀ TUN ▶ atkārtoti, lai atlasītu kādu ciparu.
- 4 Piespiediet pogu PRESET vēlreiz, lai apstiprinātu.
- 5 Atkārtojiet 1.-4. darbību, lai saglabātu vēl citas FM radiostacijas.



### Ieteikums

- Lai izņemtu kādu iepriekš saglabātu radiostaciju, saglabājiet tās vietā kādu citu radiostaciju.

## Iepriekš iestatītas radiostacijas izvēle

- 1 FM noskaņošanas režīmā piespiediet pogu PRESET.
- 2 Piespiediet pogu ◀ TUN ▶ atkārtoti, lai atlasītu kādu iepriekš iestatītu radiostaciju, un pēc tam piespiediet pogu SELECT, lai apstiprinātu.

## RDS informācijas parādīšana

RDS (Radio Data System) ir pakalpojums, kas atļauj FM radiostacijām parādīt papildu informāciju.

Klausīšanās laikā piespiediet pogu MENU / INFO atkārtoti, lai rītinātu tālāk norādīto informāciju (ja pieejama):

- Radiostacijas frekvence
- Radiostacijas nosaukums
- Programmas nosaukums

## FM izvēlnes izmantošana

- 1 FM noskaņošanas režīmā piespiediet un turiet pogu MENU / INFO ilgāk nekā 2 sekundes, lai atvērtu FM izvēlni.
- 2 Piespiediet pogu ◀ TUN ▶ lai rītinātu izvēlnes opcijas:
  - [Audio]: Stereo vai Mono skaņas izvēle
  - [Scan]: meklēšanas iestatījumi
  - [System]: sistēmas iestatījumu noregulēšana
- 3 Lai atlasītu kādu opciju, piespiediet pogu SELECT.
- 4 Atkārtojiet 2.-3. darbību, ja zem vienas opcijas ir pieejama kāda cita pakārtota opcija.

### [Scan] (meklēšanas iestatījums)

- [All] (visas radiostacijas): visu pieejamo FM radiostaciju meklēšana
- [Strong] (tikai radiostacijas ar spēcīgu signālu): tikai FM radiostaciju ar spēcīgu signālu meklēšana

### [System]

- [Reset]: visu iestatījumu atiestatīšana uz rūpnīcas noklusējuma iestatījumiem
- [SW Version]: ierīces programmatūras versijas apskatīšana
- [Language]: sistēmas valodas iestatīšana (English / Deutsch / Itliano / Français / Norsk / Nederlands)




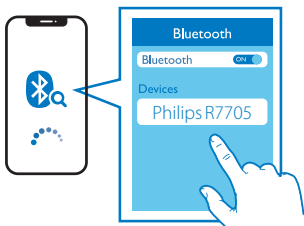
## 6 Bluetooth



### Piezīme

- Efektīvais darbības diapazons starp šo ierīci un ierīci ar iespējoto Bluetooth ir aptuveni 10 metri (33 pēdas).
- Jebkurš šķērslis, kas atrodas pa vidu starp šo ierīci un ierīci var samazināt darbības diapazonu.

## Atskaņošana no ierīcēm ar iespējotu Bluetooth

- 1 Piespiediet pogu **SOURCE** atkārtoti, lai izvēlētos Bluetooth režīmu.
- ↳ **[BT]** un  simbols mirgos.
- 2 Kad uzraksts **[Philips R7705]** ir redzams ierīcē, atlasiet to, lai sāktu savienošānu pāri un pievienošānu. Ja nepieciešams, ievadiet noklusējuma paroli "0000".



- ↳ Ja neizdodas atrast "Philips R7705" vai savienot pāri ar šo ierīci, piespiediet un ilgāk nekā 2 sekundes turiet  simbolu, lai veiktu pārslēgšanu savienošānas pāri režīmā.
  - ↳ Pēc veiksmīgas savienošānas **[BT]** un  simbols sāk vienmērīgi degt un atskan savienošānas pāri signāls.
- 3 Atskaņojiet audio no pievienotās ierīces.
  - ↳ Notiek audio straumēšana no ierīces ar iespējoto Bluetooth uz šo ierīci.

Lai atvienotu ierīci ar iespējotu Bluetooth, izslēdziet ierīces Bluetooth.

## 7 Citas funkcijas

### Modinātājpulksteņa laika iestatīšana

#### Modinātājpulksteņa iestatīšana

### Piezīme

- Jūs varat iestatīt modinātājpulksteņa zvānu tikai gaidstāves režīmā.
- Pārliecinieties, ka ir iestatīts pareizs pulksteņa laiks.

- 1 Gaidstāves režīma piespiediet un turiet pogu **AL1** vai **AL2** ilgāk nekā 2 sekundes, lai iestatītu modinātājpulksteņa zvāna laiku.
- 2 Piespiediet pogu **HR**, lai iestatītu stundu, un **MIN**, lai iestatītu minūtes, un pēc tam piespiediet **AL1** vai **AL2**, lai apstiprinātu.
- 3 Piespiediet pogu **◀ TUN ▶** lai iestatītu modinātājpulksteņa zvāna tipu (katru dienu, vienreiz, darbadienās vai nedēļas nogalēs), un pēc tam piespiediet pogu **AL1** vai **AL2**, lai apstiprinātu.
- 4 Piespiediet pogu **◀ TUN ▶** lai iestatītu modinātājpulksteņa zvāna avotu (BT, DAB, FM vai zvāna signālu), un pēc tam piespiediet pogu **AL1** vai **AL2**, lai apstiprinātu.
- 5 Piespiediet pogu **◀ TUN ▶** lai iestatītu skaļuma līmeni, un pēc tam piespiediet pogu **AL1** vai **AL2**, lai apstiprinātu.

### Ieteikums

- Ierīce iziet no modinātājpulksteņa zvāna iestatīšanas režīma pēc 15 minūtes ilgas dīkstāves.

#### Modinātājpulksteņa taimera aktivizēšana/deaktivizēšana

Piespiediet pogu **AL1** vai **AL2** atkārtoti, lai aktivizētu vai deaktivizētu modinātājpulksteņa zvāna taimeri.

- ↳ Ja modinātājpulksteņa taimeris ir aktivizēts, deg modinātājpulksteņa indikators.
- ↳ Ja modinātājpulksteņa taimeris ir deaktivizēts, nedeg modinātājpulksteņa indikators.
- ↳ Modinātājpulksteņa zvāns atkārtoti zvāna visu nākamo dienu.
- ↳ Lai aplūsinātu modinātājpulksteņa zvānu, attiecīgi piespiediet pogu **AL1** vai **AL2**.

## Modinātājpulksteņa zvana signāla atlikšana

Kad atskan modinātājpulksteņa zvans, piespiediet pogu **SNOOZE**.

- ↳ Modinātājpulksteņa zvans tiek aplusināts un atkal atskan pēc 9 minūtēm.

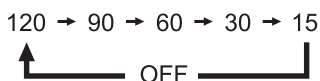
## Izslēgšanās taimera iestatīšana

Pēc iepriekš iestatītā perioda paiešanas šī pulksteņa radio var automātiski pārslēgties gaidstāves režīmā.

- Piespiediet pogu **SLEEP** atkārtoti, lai atlasītu periodu (minūtēs).
  - ↳ Pēc iepriekš iestatītā perioda paiešanas šī pulksteņa radio automātiski pārslēdzas gaidstāves režīmā.

Lai deaktivizētu izslēgšanās taimerī:

- Piespiediet pogu **SLEEP** atkārtoti, līdz parādās uzraksts [OFF] (izslēgts).



## Skaļuma noregulēšana

Klausīšanās laikā piespiediet pogu - **VOL +**, lai noregulētu skaļumu.

## Displeja spilgtuma noregulēšana

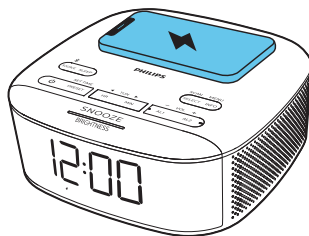
Piespiediet pogu **BRIGHTNESS** atkārtoti, lai noregulētu displeja spilgtumu.

- **HIGH** (Liels)
- **MED** (Vidējs)
- **LOW** (Mazs)

## Viedtālruna bezvadu uzlāde

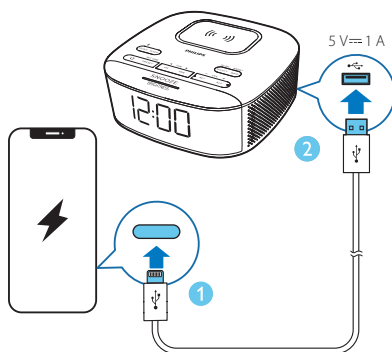
Uzlieciet viedtālruni uz bezvadu uzlādes paliktna, un bezvadu uzlāde tiks aktivizēta.

- ↳ ⚡ simbols būs redzams.
- ↳ Ja tiks konstatēts kāds svešķermenis, ⚡ simbols mirgos.



## Uzlādēšana, izmantojot USB portu

Uzlādējiet ārējo USB ierīci, izmantojot USB portu šīs ierīces aizmugurē.



# 8 Produkta informācija



## Piezīme

- Produkta informācija var mainīties bez iepriekšēja brīdinājuma.

## Pastiprinātājs

Nominālā izejas jauda 2 W x 2 vid. kvadr. vērtība

## Uztvērējs

Noskaņošanas diapazons FM: 87.50-108.00 Mhz  
DAB: 174.928-239.200 Mhz

Noskaņošanas diapazons 50 KHz

Jutība

- monofonisks, 26 dB signāla un traucējumu attiecība < 22 dBf

- stereofonisks, 46 dB signāla un traucējumu attiecība < 51,5 dBf

Kopējais harmoniskais kroplojums < 3 %

Signāla un trokšņu attiecība > 50 dBA

## Bluetooth

Bluetooth versija V5.0

Bluetooth frekvence 2,402-2,480 GHz

## Vispārīga informācija

Zīmols: Philips;  
1. adapteris:  
Modelis: SEW0902800P;  
Ievade: 100-240 V~, 50/60 Hz, 1,0 A;  
Izvade: 9 V  $\equiv$  2,8 A, 25,2 W  
2. adapteris:  
Modelis: AS340-090-AD280;  
Ievade: 100-240 V~, 50/60 Hz, 1,2 A;  
Izvade: 9 V  $\equiv$  2,8 A, 25,2 W

Mainstrāvas jauda (strāvas adapteris\*)

\*Savstarpēji apmaināmi 3 spraudkontakti, BS 1363-1 un 2 spraudņu EN 50075

Bezvadu uzlāde Atbalsta Samsung ātro uzlādi, 9 W

USB uzlādēšanas jauda 5 V  $\equiv$  1,0 A

Elektroenerģijas patēriņš darbības laikā < 17,1 W

Elektroenerģijas patēriņš gaidstāves laikā < 1 W

Izmēri (plat. x augst. x dziļ.) 153 x 68 x 153 mm

Svars (galvenā ierīce) 606 g

## 9 Traucējummeklēšana



### Brīdinājums

- Nekad nenoņemiet šī produkta korpusu.

Lai garantija būtu spēkā, nemēģiniet pats salabot šo ierīci.

Ja rodas problēmas šīs ierīces lietošanas laikā, pirms apkopes pieprasīšanas pārbaudiet tālāk norādīto. Ja problēma nav novērsta, apmeklējiet Philips tīmekļa vietni ([www.philips.com/support](http://www.philips.com/support)). Sažinoties ar Philips, parūpējieties, lai ierīce atrodas tuvumā un jums ir pieejams modeļa numurs un sērijas numurs.

### Nav barošanas

- Pārlicinieties, vai ierīces maiņstrāvas spraudkontakts ir pareizi pievienots.
- Pārlicinieties, vai maiņstrāvas kontaktligzdai ir nodrošināta barošana.

### Nav skaņas

- Noregulējiet skaļumu.

### Ierīce nereaģē

- Atvienojiet un vēlreiz pievienojiet maiņstrāvas spraudkontakta un pēc tam vēlreiz ieslēdziet ierīci.

### Slikta radio uztveršana

- Neturiet pulksteni citu elektronisku ierīču tuvumā, lai izvairītos no radiotraucējumiem.
- Līdz galam izbīdīet antenu un noregulējiet tās pozīciju.

### Modinātājpulkstenis nedarbojas.

- Pareizi iestatiet pulksteni/modinātājpulksteni.

### Pulksteņa/modinātāja iestatījums izdzēsts

- Strāvas padeve ir pārtraukta vai strāvas spraudkontakts ir atvienots.
- Atiestatiet pulksteni/modinātāju.

### Slikta audio kvalitāte, izmantojot Bluetooth savienojumu.

- Bluetooth uztveršana ir slikta. Pārvietojiet ierīci ar iespējoto Bluetooth tuvāk šai ierīcei un noņemiet visus pa vidu esošos šķēršļus.
- Jūsu ierīces Bluetooth funkcija nav iespējota. Skatiet savas ierīces rokasgrāmatu un noskaidrojiet, kā iespējot Bluetooth.
- Šī ierīce ir savienota ar citu ierīci, kurai ir iespējots Bluetooth. Atvienojiet un mēģiniet vēlreiz.

# 10 Paziņojums

Jebkuras šīs ierīces izmaiņas vai pārveidojumi, ko nav tieši apstiprinājis uzņēmums **MMD Hong Kong Holding Limited**, var anulēt lietotāja tiesības izmantot šo ierīci. Līdz ar to **TP Vision Europe BV** paziņo, ka šis produkts atbilst direktīvas 2014/53/ES svarīgākajām prasībām un citiem atbilstošajiem noteikumiem. Jūs varat atrast Atbilstības deklarāciju vietnē [www.philips.com/support](http://www.philips.com/support).



Šis produkts atbilst Eiropas Kopienas prasībām attiecībā uz radiotraucējumiem.



Šis produkts ir izstrādāts un izgatavots no augstas kvalitātes materiāliem un sastāvdaļām, ko var otrreizēji pārstrādāt un atkārtoti izmantot.



Šis simbols nozīmē, ka šo produktu nedrīkst izmest kopā ar mājsaimniecības atkritumiem un vajadzētu nogādāt kādā atbilstošā savākšanas vietā nodošanai otrreizējai pārstrādei. Ievērojiet vietējos noteikumus un nekad neizmetiet produktu un uzlādējamās baterijas kopā ar parastajiem mājsaimniecības atkritumiem. Pareiza atbrīvošanās no vecajiem produktiem un uzlādējamajām baterijām palīdz novērst nelabvēlīgo ietekmi uz vidi un cilvēku veselību.



Bluetooth® vārdiskā zīme un logotipi ir reģistrētas preču zīmes, kas pieder Bluetooth SIG, Inc., un MMD Hong Kong Holding Limited veic šo preču zīmju jebkuru lietošanu saskaņā ar licenci. Citas preču zīmes un tirdzniecības zīmes pieder to attiecīgajiem īpašniekiem.



Specifikācijas var mainīties bez brīdinājuma.

2020 © Philips un Philips Shield Emblem ir Koninklijke Philips N.V. reģistrētas preču zīmes un tiek izmantotas saskaņā ar licenci. Par šī produkta izgatavošanu un pārdošanu ir atbildīgs uzņēmums MMD Hong Kong Holding Limited vai kāds tā sadarbības partneris, un MMD Hong Kong Holding Limited ir galvotājs par šo produktu.

TAR7705\_00\_LV\_V1.0

