

PHILIPS

Radiosveglia

7000 Serie

R7705

Manuale utente



Registrare il prodotto e richiedere assistenza all'indirizzo
www.philips.com/support

Sommario

| | | | |
|--|-----------|--|--|
| Sommario | 1 | | |
| <hr/> | | | |
| 1 Importante | 2 | | |
| Sicurezza | 2 | | |
| <hr/> | | | |
| 2 La tua radiosveglia | 3 | | |
| Introduzione | 3 | | |
| Contenuto della confezione | 3 | | |
| Panoramica della radio-sveglia | 3 | | |
| <hr/> | | | |
| 3 Guida introduttiva | 4 | | |
| Installare le batterie | 4 | | |
| Collegare l'alimentazione | 4 | | |
| Impostazione dell'ora | 4 | | |
| Accendere | 4 | | |
| <hr/> | | | |
| 4 Ascolto della radio DAB+ | 5 | | |
| Sintonizzarsi sulle stazioni radiofoniche DAB+ | 5 | | |
| Salva automaticamente le stazioni radiofoniche DAB+ | 5 | | |
| Salvare manualmente le stazioni radiofoniche DAB+ | 5 | | |
| Selezionare una stazione radiofonica preimpostata DAB+ | 5 | | |
| Mostrare le informazioni DAB+ | 5 | | |
| Usare il menu DAB+ | 6 | | |
| <hr/> | | | |
| 5 Ascolto della radio FM | 6 | | |
| Sintonizzarsi sulle stazioni radiofoniche FM | 6 | | |
| Salva automaticamente le stazioni radiofoniche FM | 6 | | |
| Salvare manualmente le stazioni radiofoniche FM | 7 | | |
| Selezionare una stazione radiofonica preimpostata | 7 | | |
| Mostrare le informazioni RDS | 7 | | |
| Usare il menu FM | 7 | | |
| <hr/> | | | |
| 6 Bluetooth | 8 | | |
| Riproduzione dai dispositivi abilitati Bluetooth | 8 | | |
| <hr/> | | | |
| 7 Altre funzioni | 8 | | |
| Impostare l'ora dell'allarme | 8 | | |
| Impostare il timer di spegnimento | 9 | | |
| Regolare il volume | 9 | | |
| Regolazione della luminosità del display | 9 | | |
| Caricamento wireless del proprio telefono | 9 | | |
| Caricare tramite la porta USB | 9 | | |
| <hr/> | | | |
| 8 Informazioni sul prodotto | 10 | | |
| <hr/> | | | |
| 9 Guida alla risoluzione dei problemi | 11 | | |
| <hr/> | | | |
| 10 Avviso | 12 | | |

I Importante

Sicurezza



Avvertenza

- Non rimuovere mai l'alloggiamento di questa radiosveglia.
 - Non lubrificare mai nessuna componente di questa radio.
 - Non posizionare mai questa radiosveglia su altre apparecchiature elettriche.
 - Tenere la radiosveglia lontano dalla luce diretta del sole, dalle fiamme libere o dal calore.
 - Verificare di avere sempre un facile accesso al cavo di alimentazione, alla spina o all'alimentatore per scollegare la radiosveglia dalla corrente.
-
- Leggere queste istruzioni.
 - Leggere tutte le avvertenze.
 - Attenersi a tutte le istruzioni.
 - Non bloccare le aperture di ventilazione. Eseguire l'installazione attenendosi alle istruzioni del produttore.
 - Non installare vicino a fonti di calore quali ad esempio termosifoni, radiatori, stufe o altri apparecchi (amplificatori inclusi) che producono calore.
 - Proteggere il cavo di alimentazione da calpestio o pizzicamento, in particolare in corrispondenza delle spine, delle prese di corrente e del punto dove i cavi escono dalla radiosveglia.
 - Servirsi unicamente degli allegati/accessori indicati dal produttore.
 - In caso di temporali o inutilizzo per lunghi periodi di tempo, scollegare il prodotto dalla presa di corrente.
 - Per tutti gli interventi di manutenzione consigliamo di rivolgersi a personale qualificato. L'assistenza è necessaria quando il dispositivo è stato danneggiato in qualsiasi modo, ad esempio se il cavo di alimentazione o la spina sono danneggiati, se è stato versato del liquido o sono caduti degli oggetti all'interno dell'apparecchio, se l'apparecchio è stato esposto alla pioggia o all'umidità, se non funziona normalmente o se è caduto.
-
- Uso della batteria **ATTENZIONE** - Per evitare perdite della batteria che potrebbero causare lesioni personali, danni materiali o danni alla radiosveglia:
 - Installare le batterie correttamente, + e - attenendosi alle indicazioni sull'unità.
 - Eliminare le batterie quando l'unità non viene usata a lungo.
 - La batteria non deve essere esposta a un calore eccessivo, ad esempio luce del sole, fuoco o simili.
 - La tua radiosveglia non deve essere esposta a gocciolamenti o schizzi.
 - Non posizionare eventuali fonti di pericolo (ad esempio oggetti pieni di liquido o candele accese) sopra alla radiosveglia.
 - Se la spina dell'alimentatore a collegamento diretto viene usata come dispositivo di scollegamento, il dispositivo di scollegamento deve rimanere facilmente utilizzabile.

2 La tua radiosveglia

Congratulazioni per l'acquisto e benvenuti in Philips!
Per trarre il massimo vantaggio dall'assistenza fornita da Philips, registrare il proprio prodotto su www.philips.com/support.

Introduzione

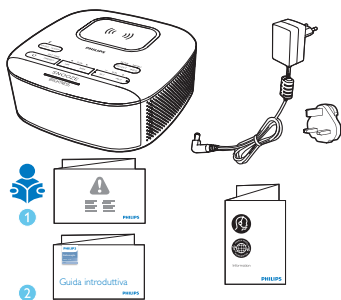
Con questa radiosveglia è possibile

- ascoltare sia la radio FM che la radio "Digital Audio Broadcasting" (DAB+);
- riprodurre l'audio da dispositivi abilitati Bluetooth
- impostare due allarmi in modo che suonino in momenti diversi;
- caricare il dispositivo mobile con il caricatore wireless o USB.



Contenuto della confezione

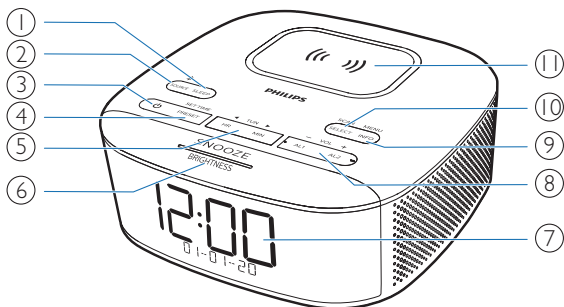
Controllare e identificare i seguenti articoli all'interno della confezione:

- Unità principale
- Adattatore di corrente CA
- Guida introduttiva
- Volantino Sicurezza e Garanzia



Panoramica della radio-sveglia

- ① **SLEEP**
 - Impostare il timer di spegnimento.
- ② **SOURCE** 
 - Premere per selezionare FM, DAB+, oppure la modalità Bluetooth.
 - Nella modalità Bluetooth, premere e tenere premuto per più di 2 secondi per accedere alla modalità di associazione.
- ③ 
 - Accendere o passare in modalità standby.
- ④ **PRESET / SET TIME**
 - Salvare in memoria le stazioni radiofoniche.
 - Selezionare una stazione radiofonica FM oppure una stazione DAB.
 - Impostazione dell'ora.
- ⑤ **HR / MIN / ◀ TUN ▶**
 - Sintonizzarsi sulle stazioni radiofoniche.
 - Impostare ore e minuti.
 - Salta alla traccia precedente/successiva.
- ⑥ **SNOOZE / BRIGHTNESS**
 - Eseguire lo Snooze dell'allarme.
 - Regolazione della luminosità del display.
- ⑦ **Visualizza il pannello**
 - Visualizza lo stato attuale.
- ⑧ **ALI / AL2 / - VOL +**
 - Impostare l'allarme.
 - Regolazione volume.
- ⑨ **MENU / INFO**
 - Accedere al menu DAB+.
 - Visualizza le informazioni sulla stazione DAB+/RDS.
- ⑩ **SCAN / SELECT**
 - Eseguire una scansione/salvare le stazioni radiofoniche automaticamente.
 - Confermare una selezione-
- ⑪ **Pad per il caricamento wireless**



3 Guida introduttiva

Seguire sempre in sequenza le istruzioni di questo capitolo.

Installare le batterie

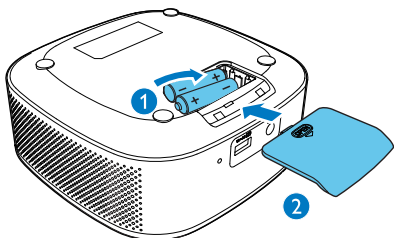
Le batterie possono eseguire il backup solo dell'orologio e delle impostazioni dell'allarme.



Attenzione

- Rischio di esplosione! Tenere le batterie lontane da calore, luce del sole o fuoco. Non smaltire mai le batterie nel fuoco.
- Le batterie contengono sostanze chimiche, e quindi dovrebbero essere smaltite correttamente.

Inserire 2 batterie AAA (non fornite in dotazione) con la polarità corretta (+/-) come indicato nell'immagine.



Collegare l'alimentazione



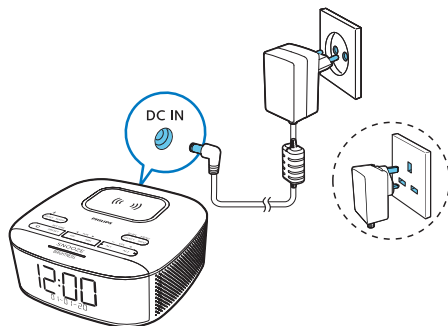
Attenzione

- Rischio di creare danni al prodotto! Verificare che la tensione di alimentazione corrisponda alla tensione stampata sul retro o sul lato inferiore della radiosveglia.
- Rischio di scossa elettrica! Quando viene scollegato l'alimentatore di corrente, tirare sempre la presa dalla spina. Non tirare mai il cavo.
- Servirsi unicamente dell'alimentatore CA fornito in dotazione dal produttore o venuto congiuntamente all'unità.



Nota

- La targhetta informativa si trova sulla parte inferiore della radiosveglia.



Impostazione dell'ora



Nota

- Sarà possibile impostare l'ora solo in modalità standby.

- 1 In modalità standby premere e tenere premuto **SET TIME** per più di 2 secondi.
- 2 Premere **◀ TUN ▶** per selezionare **<24 HR>** oppure **<12 HR>** formato ora, poi premere **SET TIME** per confermare.
- 3 Premere per impostare le ore e **MIN** per impostare i minuti, poi premere **SET TIME** per confermare.
- 4 Premere **◀ TUN ▶** per impostare data, mese e anno **[DD-MM-YY]**, poi premere **SET TIME** per confermare.
- 5 Premere **◀ TUN ▶** per selezionare **<UPDATE FROM RADIO>** oppure **<NO UPDATE>**, poi premere **SET TIME** per confermare.
↳ **[SAVED]** viene visualizzato e l'ora viene impostata.

Accendere

Premere  per attivare la radiosveglia.

↳ L'unità passa all'ultima sorgente selezionata.

Per passare in modalità standby, premere  nuovamente.

↳ Viene visualizzato l'orologio in tempo reale.




Nota

- Questo prodotto passerà in modalità stand-by dopo 15 minuti di inattività.

4 Ascolto della radio DAB+

Sintonizzarsi sulle stazioni radiofoniche DAB+

- 1 Premere  per attivare la radiosveglia.
- 2 Premere **SOURCE** ripetutamente per selezionare la modalità DAB.
 - ↳ **[DAB]** verrà visualizzato per 2 secondi e si illuminerà un'icona DAB.
 - ↳ L'unità si sintonizzerà sull'ultima stazione sintonizzata e visualizzerà il nome della stazione.
 - ↳ Per il primo uso, **[PRESS SELECT TO SCAN]** verrà visualizzato.
- 3 Premere **SCAN / SELECT**.
 - ↳ L'unità salva automaticamente tutte le stazioni radiofoniche DAB+ e trasmette la prima stazione disponibile.
 - ↳ L'elenco delle stazioni viene memorizzato nella radio. Alla successiva accensione della radio non viene eseguita la scansione delle stazioni.
 - ↳ Se non viene trovata nessuna stazione DAB+, **[NO SIG]** (nessun segnale DAB+) viene visualizzato.

Per sintonizzarsi su una stazione, dall'elenco delle stazioni disponibili:

- ↳ In modalità DAB, premere **◀ TUN ▶** ripetutamente per spostarsi fra le stazioni DAB+ disponibili.

Salva automaticamente le stazioni radiofoniche DAB+

In modalità DAB premere e tenere premuto **SCAN / SELECT** per più di 2 secondi.

- ↳ L'unità scansiona tutte le stazioni radiofoniche DAB+ disponibili e trasmette la prima stazione disponibile.

Suggerimento

- Nessuna stazione radiofonica DAB+ viene salvata nei preset durante questo processo.
- Le nuove stazioni e i nuovi servizi verranno salvati nella trasmissione DAB+. Per rendere disponibili nuove stazioni DAB+ e nuovi servizi, eseguire una scansione completa a intervalli regolari.

Salvare manualmente le stazioni radiofoniche DAB+

Nota

- Sarà possibile salvare un massimo di 20 stazioni radiofoniche DAB+ preimpostate.

- 1 Sintonizzarsi su una stazione radiofonica DAB+.
- 2 Premere e tenere premuto **PRESET** per più di 2 secondi per attivare la modalità di programmazione.
- 3 Premere **◀ TUN ▶** ripetutamente per selezionare un numero.
- 4 Premere **PRESET** nuovamente per confermare.
- 5 Ripetere i passaggi dall'1 al 4 per salvare altre stazioni radiofoniche DAB+.

Nota

- Per eliminare una stazione radiofonica DAB+ preimpostata, salvare al suo posto un'altra stazione radiofonica.

Selezionare una stazione radiofonica preimpostata DAB+

- 1 In modalità DAB, premere **PRESET**.
- 2 Premere **◀ TUN ▶** ripetutamente per selezionare una stazione radiofonica preimpostata, poi premere **SELECT** per confermare.

Mostrare le informazioni DAB+

Mentre si ascolta la radio DAB+, premere **MENU/INFO** ripetutamente per scorrere fra le seguenti informazioni (se disponibile):

- Station name (Nome della stazione)
- Dynamic Label Segment (DLS)
- Potenza del segnale
- Tipo di programma (PTY)
- Nome del set
- Canale e frequenza
- Tasso di errore del segnale
- Bit rate e stato audio
- Ora
- Data

Usare il menu DAB+

- 1 In modalità DAB premere e tenere premuto **MENU / INFO** per più di 2 secondi per accedere al menu DAB+.
- 2 Premere **◀ TUN ▶** per scorrere fra le diverse opzioni del menu:
 - **[Scan]**: scansionare tutte le stazioni radiofoniche DAB+ disponibili.
 - **[Manual]**: sintonizzazione su un canale specifico / su una frequenza specifica in modalità manuale e aggiunta all'elenco delle stazioni.
 - **[DRC]**: aggiungere o eliminare un livello di compensazione per le differenze nella gamma dinamica fra le stazioni radiofoniche.
 - **[Prune]**: eliminazione di tutte le stazioni non valide dall'elenco delle stazioni.
 - **[System]**: regolazione delle impostazioni di sistema.
- 3 Per selezionare un'opzione, premere **SELECT**.
- 4 Ripetere i passaggi 2-3 qualora ci sia una sotto-opzione disponibile sotto a un'opzione specifica.

[System]

- **[Reset]**: reset di tutte le impostazioni ai valori predefiniti di fabbrica.
- **[SW VER]** (versione software): indica la versione software dell'unità.
- **[Language]**: imposta la lingua di sistema (inglese / tedesco / italiano / francese / norvegese / olandese).

Nota

- Se non viene premuto nessun pulsante per 15 secondi, viene eseguita l'uscita dal menu.

5 Ascolto della radio FM

Nota

- Tenere la radiosveglia lontano da altri dispositivi elettronici per evitare interferenze radio.
- Per una migliore ricezione del segnale, estendere completamente l'antenna FM e regolame la posizione.

Sintonizzarsi sulle stazioni radiofoniche FM

- 1 Premere **⏻** per attivare la radiosveglia.
- 2 Premere **SOURCE** ripetutamente per selezionare radio FM.
 - ↳ **[FM]** verrà visualizzato per 2 secondi e si illuminerà un'icona FM.
 - ↳ L'unità si sintonizzerà sull'ultima stazione sintonizzata.
- 3 Premere e tenere premuto **◀ TUN ▶** per più di 2 secondi.
 - ↳ La radiosveglia si sintonizza automaticamente su una stazione con una forte ricezione del segnale.
- 4 Ripetere il Passaggio 3 per sintonizzarsi su altre stazioni radiofoniche.

Per sintonizzarsi manualmente su una stazione:

In modalità FM Sintonizzatore, premere **◀ TUN ▶** ripetutamente per selezionare una frequenza.

Salva automaticamente le stazioni radiofoniche FM

In modalità FM Sintonizzatore, premere e tenere premuto **SCAN** per più di 2 secondi.

- ↳ L'unità salva automaticamente tutte le stazioni radiofoniche FM disponibili e trasmette la prima stazione.

Salvare manualmente le stazioni radiofoniche FM



Nota

- Sarà possibile salvare un massimo di 20 stazioni radiofoniche FM.

- 1 Sintonizzarsi su una stazione radiofonica FM.
- 2 Premere e tenere premuto **PRESET** per più di 2 secondi per attivare la modalità di programmazione.
- 3 Premere **◀ TUN ▶** ripetutamente per selezionare un numero.
- 4 Premere **PRESET** nuovamente per confermare.
- 5 Ripetere i passaggi dall'1 al 4 per salvare altre stazioni radiofoniche FM.



Suggerimento

- Per eliminare una stazione salvata in precedenza, salvare al suo posto un'altra stazione radiofonica.

Selezionare una stazione radiofonica preimpostata

- 1 In modalità FM Sintonizzatore, premere **PRESET**.
- 2 Premere **◀ TUN ▶** ripetutamente per selezionare una stazione radiofonica preimpostata, poi premere **SELECT** per confermare.

Mostrare le informazioni RDS

RDS (Radio Data System) è un servizio che permette alle stazioni radiofoniche FM di visualizzare informazioni aggiuntive.

In fase di ascolto, premere **MENU / INFO** ripetutamente per scorrere fra le seguenti informazioni (se disponibile):

- Station frequency (Frequenza della stazione)
- Station name (Nome della stazione)
- Program name (Nome del programma)

Usare il menu FM

- 1 In modalità FM Sintonizzatore, premere e tenere premuto **MENU / INFO** per più di 2 secondi per accedere al menu FM.
- 2 Premere **◀ TUN ▶** per scorrere fra le diverse opzioni del menu:
 - **[Audio]**: selezionare Stereo o Mono.
 - **[Scan]**: impostazioni di scansione.
 - **[System]**: regolazione delle impostazioni di sistema.
- 3 Per selezionare un'opzione, premere **SELECT**.
- 4 Ripetere i passaggi 2-3 qualora ci sia una sotto-opzione disponibile sotto a un'opzione specifica.

[Scan] (impostazione della scansione)

- **[All]** (tutte le stazioni): scansionare tutte le stazioni radiofoniche FM disponibili.
- **[Strong]** (solo le stazioni con un segnale forte): scansionare solo le stazioni radiofoniche FM con un segnale forte.

[System]


- **[Reset]**: reset di tutte le impostazioni ai valori predefiniti di fabbrica.
- **[SW Version]**: indica la versione software dell'unità.
- **[Language]**: imposta la lingua di sistema (inglese / tedesco / italiano / francese / norvegese / olandese).

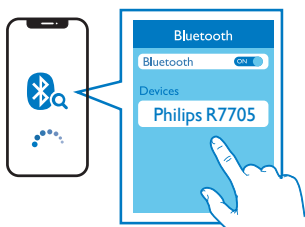
6 Bluetooth



Nota

- La gamma di funzionamento effettiva fra questa unità e il dispositivo abilitato Bluetooth è indicativamente di 10 metri.
- Qualsiasi ostacolo fra l'unità e il dispositivo abilitato Bluetooth può ridurre la gamma operativa.

Riproduzione dal dispositivi abilitati Bluetooth

- 1 Premere **SOURCE** ripetutamente per selezionare la modalità Bluetooth.
- ↳ **[BT]** e  lampeggeranno.
- 2 Quando **[Philips R7705]** viene visualizzato sul dispositivo, selezionarlo per avviare l'associazione e la connessione. Ove necessario, inserire la password predefinita "0000".



- ↳ Qualora non si trovi "Philips R7705" oppure non sia possibile eseguire l'associazione con questa unità, premere e tenere premuto  per più di 2 secondi per accedere alla modalità di associazione.
- ↳ Una volta che la connessione è andata a buon fine,  **[BT]** e si illuminano fisse e si sentirà un rumore che indica l'avvenuta associazione.
- 3 Riproduzione di audio sul dispositivo connesso.
- ↳ Stream audio dal dispositivo abilitato Bluetooth verso questa unità.

Per scollegare il dispositivo abilitato Bluetooth, spegnere il Bluetooth sul proprio dispositivo.

7 Altre funzioni

Impostare l'ora dell'allarme

Impostare l'allarme

Nota

- Sarà possibile impostare l'allarme solo in modalità standby.
- Verificare di aver impostato correttamente l'orologio.

- 1 In modalità standby premere e tenere premuto **AL1** oppure **AL2** per più di 2 secondi per impostare l'ora dell'allarme.
- 2 Premere **HR** per impostare le ore e **MIN** per impostare i minuti, poi premere **AL1** oppure **AL2** per confermare.
- 3 Premere **◀ TUN ▶** per impostare il tipo di allarme (ogni giorno, una volta, giorni della settimana o fine settimana), quindi premere **AL1** oppure **AL2** per confermare.
- 4 Premere **◀ TUN ▶** per impostare la sorgente dell'allarme (BT, DAB, FM, oppure il cicalino), poi premere **AL1** oppure **AL2** per confermare.
- 5 Premere **◀ TUN ▶** per impostare il livello del volume poi premere **AL1** oppure **AL2** per confermare.

Suggerimento

- L'unità esce dalla modalità di impostazione dell'allarme dopo che è rimasta inattiva per 15 secondi.

Attivare/disattivare il timer della sveglia

Premere **AL1** oppure **AL2** ripetutamente per attivare o disattivare il timer dell'allarme.

- ↳ Qualora il timer dell'allarme venga attivato, la spia dell'allarme si accende.
- ↳ Qualora il timer dell'allarme venga disattivato, la spia dell'allarme si spegne.
- ↳ L'allarme suona ripetutamente per il giorno successivo.
- ↳ Per fermare l'allarme, premere il pulsante corrispondente **AL1** oppure **AL2**.

Applicare lo snooze all'allarme

Quando suona l'allarme, premere **SNOOZE**.

- ↳ L'allarme va in snooze e ripete la suoneria 9 minuti dopo.

Impostare il timer di spegnimento

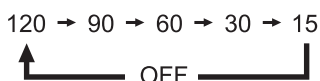
Questa radiosveglia può passare automaticamente in modalità stand-by dopo un periodo preimpostato.

- Premere **SLEEP** ripetutamente per selezionare un periodo (in minuti).

- ↳ La radiosveglia passa automaticamente in modalità stand-by dopo un periodo preimpostato.

Per disattivare il timer di spegnimento:

- Premere **SLEEP** ripetutamente fino a che non compare [OFF] (off).



Regolare il volume

In fase di ascolto, premere - **VOL +** per regolare il volume.

Regolazione della luminosità del display

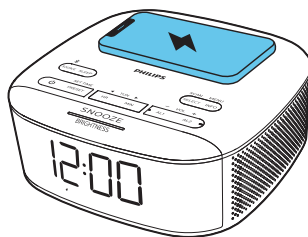
Premere **BRIGHTNESS** ripetutamente per regolare la luminosità del display

- **HIGH** (Alti)
- **MED** (Medi)
- **LOW** (Bassi)

Caricare il proprio smartphone in modalità wireless

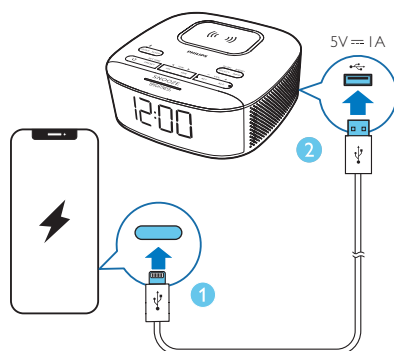
Mettere lo smartphone sul pad di caricamento wireless, verrà attivata la funzione di caricamento wireless.

- ↳ ⚡ viene visualizzato.
- ↳ Qualora venga rilevato un oggetto estraneo, ⚡ lampeggia



Caricare tramite la porta USB

Caricare un dispositivo USB tramite la porta USB sulla parte posteriore dell'unità.



8 Informazioni sul prodotto



Nota

- Le informazioni sul prodotto sono soggette a variazioni senza preavviso.

Amplificatore

| | |
|----------------------------|------------|
| Potenza di uscita nominale | 2W x 2 RMS |
|----------------------------|------------|

Sintonizzatore

| | |
|--------------------------|---|
| Gamma di sintonizzazione | FM: 87.50 - 108.00 Mhz DAB: 174.928- 239.200Mhz |
|--------------------------|---|

| | |
|----------------------------|--------|
| Griglia di sintonizzazione | 50 KHz |
|----------------------------|--------|

Sensibilità

| | |
|-------------------------|---------|
| - Mono, 26 dB S/N Ratio | <22 dBf |
|-------------------------|---------|

| | |
|---------------------------------|-----------|
| - Stereo, 46 dB S/N Rapporto | <51.5 dBf |
|---------------------------------|-----------|

| | |
|-----------------------------|-----|
| Distorsione armonica totale | <3% |
|-----------------------------|-----|

| | |
|-------------------------|---------|
| Rapporto segnale/rumore | >50 dBA |
|-------------------------|---------|

Bluetooth

| | |
|--------------------|------|
| Versione Bluetooth | V5.0 |
|--------------------|------|

| | |
|-------------------------|-------------------|
| Frequenza del Bluetooth | 2.402GHz-2.480GHz |
|-------------------------|-------------------|

Informazioni generali

| | |
|---|--|
| Brand: Philips; Adattatore 1: Modello: SEW0902800P; Ingresso: 100-240V~, 50/60 Hz, 1.0A; Uscita: 9V \equiv 2.8A, 25.2W | Alimentazione CA (Adattatore di corrente*) Adattatore 2: Modello: AS340-090-AD280; Ingresso: 100-240V~, 50/60 Hz, 1.2A; Uscita: 9V \equiv 2.8A, 25.2W |
|---|--|

*intercambiabile 3 poli BS 1363-I e 2 poli EN 50075

| | |
|----------------------|---|
| Caricamento wireless | Supporta la funzionalità di Caricamento Rapido Samsung 9 W |
|----------------------|---|

| | |
|------------------------------|--------------------|
| Uscita di caricamento USB | 5 V \equiv 1.0 A |
|------------------------------|--------------------|

| | |
|--|---------|
| Consumo energetico in fase di funzionamento | <17,1 W |
|--|---------|

| | |
|----------------------------------|------|
| Consumo energetico in standby | <1 W |
|----------------------------------|------|

| | |
|---------------------------|-------------------|
| Dimensioni (L x A x P) | 153 x 68 x 153 mm |
|---------------------------|-------------------|

| | |
|----------------------------|-------|
| Peso (Unità principale) | 606 g |
|----------------------------|-------|

9 Guida alla risoluzione dei problemi



Avvertenza

- Non rimuovere mai l'alloggiamento del prodotto

Per mantenere valida la garanzia, non cercare mai di riparare il dispositivo da soli. In caso di problemi durante l'utilizzo di questo dispositivo, verificare i seguenti punti prima di rivolgersi all'assistenza. Qualora il problema rimanga irrisolto, andare alla pagina web di Philips (www.philips.com/support). Quando si contatta Philips, assicurarsi che il dispositivo sia nelle immediate vicinanze e che il numero di modello e il numero di serie siano disponibili.

Mancanza di alimentazione

- Verificare che la spina di alimentazione CA dell'unità sia collegata correttamente.
- Controllare che ci sia corrente nella presa di corrente CA.

Nessun suono

- Regolare il volume.

Nessuna risposta dall'unità.

- Scollegare e ricollegare la spina di alimentazione CA, quindi riaccendere l'unità.

Scarsa ricezione radio

- Tenere la radiosveglia lontano da altri dispositivi elettronici per evitare interferenze radio.
- Estendere completamente l'antenna e regolarne la posizione.

L'allarme non funziona

- Impostare correttamente l'orologio/l'allarme.

Impostazione dell'orologio/dell'allarme eliminata

- L'alimentazione è stata interrotta o la spina è stata scollegata.
- Resetare l'orologio/allarme.

Qualità audio scadente attraverso la connessione Bluetooth

- La ricezione del Bluetooth è scarsa. Avvicinare il dispositivo abilitato al Bluetooth a questa unità o rimuovere gli eventuali ostacoli presenti tra loro. La funzione Bluetooth non è abilitata sul dispositivo.
- Consultare il manuale d'uso del dispositivo per sapere come abilitare la funzione Bluetooth.
- Questa unità è collegata con un altro dispositivo Bluetooth. Scollegare e riprovare.

10 Avviso

Le eventuali variazioni o modifiche apportate a questo dispositivo non espressamente approvate da **MMD Hong Kong Holding Limited** potrebbero invalidare l'autorità dell'utente di utilizzare il prodotto. Con la presente, **TP Vision Europe BV** dichiara che questo prodotto è conforme ai requisiti essenziali e ad altre disposizioni correlate della Direttiva 2014/53/UE. Per la Dichiarazione di Conformità rimandiamo al sito www.philips.com/support.



Questo apparecchio è conforme ai requisiti sulle interferenze radio della Comunità Europea.



Questo prodotto è stato progettato e realizzato con materiali e componenti di alta qualità, che possono essere riciclati e riutilizzati.



Questo simbolo significa che il prodotto non deve essere smaltito come rifiuto domestico e deve essere consegnato presso un apposito centro di raccolta per il riciclaggio. Seguire le normative locali e non smaltire mai il prodotto e le batterie ricaricabili con i normali rifiuti domestici. Il corretto smaltimento delle batterie ricaricabili e dei prodotti non più utilizzabili aiuta a prevenire l'inquinamento ambientale e possibili danni alla salute.



Il marchio e il logo Bluetooth® sono marchi registrati di proprietà di Bluetooth SIG, Inc. e l'utilizzo di tali marchi da parte di MMD Hong Kong Holding Limited è consentito su licenza. Gli altri nomi e marchi appartengono ai rispettivi proprietari.



Le specifiche sono soggette a modifica senza preavviso.

2020 © Philips e il logo a forma di scudo Philips sono marchi registrati di Koninklijke Philips N.V. e sono utilizzati su licenza. Questo prodotto è fabbricato da e venduto su responsabilità di MMD Hong Kong Holding Limited o una delle sue affiliate e MMD Hong Kong Holding Limited è il garante del prodotto.

TAR7705_00_IT_V1.0

