

**PHILIPS**

**Kelloradio**

7000-sarja

R7705

# Käyttöopas



Rekisteröi tuotteesi ja hae tukea osoitteessa  
[www.philips.com/support](http://www.philips.com/support)

# Sisällysluettelo

<b>Sisällysluettelo</b>	<b>1</b>	<b>7 Muut ominaisuudet</b>	<b>8</b>
		Aseta herätysaika	8
		Aseta torkkuajastin	9
<b>1 Tärkeää</b>	<b>2</b>	Säädä äänenvoimakkuutta	9
Turvallisuus	2	Säädä näytön kirkkautta	9
		Lataa älypuhelimesi langattomasti	9
		Lataa USB-portista	9
<b>2 Kelloradiosi</b>	<b>3</b>		
Johdanto	3	<b>8 Tuotetiedot</b>	<b>10</b>
Pakkauksen sisältö	3		
Kelloradion yleisnäkymä	3	<b>9 Vianmääritys</b>	<b>11</b>
<b>3 Aloita käyttö</b>	<b>4</b>	<b>10 Ilmoitus</b>	<b>12</b>
Asenna paristot	4		
Kytke virta	4		
Määritä aika	4		
Kytke virta	4		
<b>4 Kuuntele DAB+ -radiota</b>	<b>5</b>		
Viritä DAB+ -radioasemille	5		
Tallenna DAB+ -radioasemat automaattisesti	5		
Tallenna DAB+ -radioasemia manuaalisesti	5		
Valitse tallennettu DAB+ -radioasema	5		
Näytä DAB+ -tiedot	5		
Käytä DAB+ -valikkoa	6		
<b>5 Kuuntele FM-radiota</b>	<b>6</b>		
Viritä FM-radioasemille	6		
Tallenna FM-radioasemat automaattisesti	6		
Tallenna FM-radioasemia manuaalisesti	7		
Valitse tallennettu radioasema	7		
Näytä RDS-tiedot	7		
Käytä FM-valikkoa	7		
<b>6 Bluetooth</b>	<b>8</b>		
Toista audiota Bluetooth-laitteelta	8		

# 1 Tärkeää

## Turvallisuus

### Varoitus

- Älä koskaan poista kelloradion koteloa.
  - Älä koskaan voitele mitään kelloradion osaa.
  - Älä koskaan aseta tätä kelloradiota muiden sähkölaitteiden päälle.
  - Pidä tämä kelloradio poissa suorasta auringonvalosta tai avotulen tai lämmönlähteen läheisyydestä.
  - Varmista, että virtajohto, pistoke tai sovitin on sijoitettu niin, että voit irrottaa kelloradion virtälähteestä helposti.
- 
- Lue nämä ohjeet.
  - Noudata kaikkia varoituksia.
  - Noudata kaikkia ohjeita.
  - Älä tuki mitään tuuletusaukkoja. Asenna valmistajan ohjeiden mukaisesti.
  - Älä asenna lämmönlähteiden, kuten lämpöpattereiden, lämmityslaitteiden, uunien tai muiden lämpöä tuottavien laitteiden (mukaan lukien vahvistimet) lähelle.
  - Suojaa virtajohto päälle astumiselta ja puristumiselta erityisesti pistokkeiden ja pistorasioiden kohdalla sekä kohdassa, jossa se tulee ulos kelloradiosta.
  - Käytä ainoastaan valmistajan hyväksymiä lisälaitteita ja -varusteita.
  - Irrota tämä laite pistorasiasta ukkosella tai kun sitä ei käytetä pitkään aikaan.
  - Teetä kaikki huoltotyöt pätevällä huoltohenkilöllä. Huolto on tarpeen, jos laite on vaurioitunut millään tavoin, kuten jos virtajohto tai pistoke on vaurioitunut, sen päälle on läikkynyt nestettä tai pudonnut esine, se on altistunut sateelle tai kosteudelle, se ei toimi normaalisti tai se on pudonnut.
- 
- Paristojen käytön HUOMIO - jotta paristot eivät vuotaisi, mistä saattaisi seurata vamma, omaisuusvahinko tai kelloradion vahingoittuminen:
    - Asenna kaikki paristot oikein, + ja - laitteen merkintöjen mukaan.
    - Poista paristot, kun laitetta ei käytetä pitkään aikaan.
    - Paristoa ei tule altistaa liialliselle kuumuudelle, kuten auringonpaisteelle, tulelle tai muulle vastaavalle.
  - Tätä kelloradiota ei saa altistaa pisaroille eikä roiskeille.
  - Älä aseta kelloradion päälle vaaraa aiheuttavia esineitä (esim. nestettä sisältäviä astioita tai palavia kynttilöitä).
  - Jos verkkolaitteen pistoketta käytetään laitteen virran katkaisemiseen, laite on helppo palauttaa käyttöön.

## 2 Kelloradiosi

Onnittelut ostostasi ja tervetuloa Philips-tuotteen käyttäjäksi! Jotta saisit täyden hyödyn Philipsin tarjoamasta tuesta, rekisteröi tuotteesi osoitteessa [www.philips.com/support](http://www.philips.com/support).

### Johdanto

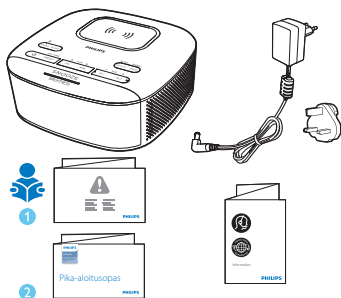
Tällä kelloradiolla voit

- kuunnella sekä FM- että DAB+ -radiota (Digital Audio Broadcasting);
- toistaa audiota Bluetooth-laitteilta;
- määrittää kaksi herätystä soimaan eri aikoihin;
- ladata mobiililaitteesi langattomalla laturilla tai USB-portista.



### Pakkauksen sisältö

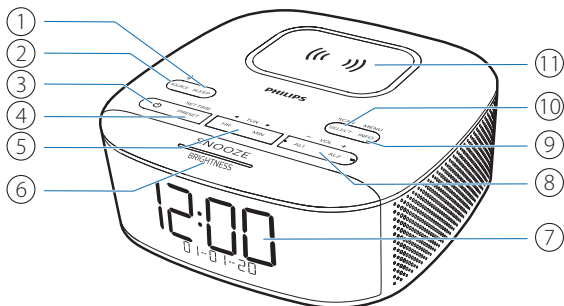
Tarkista ja tunnista pakkauksen sisältö:

- Pääyksikkö
- Verkkolaite
- Pika-aloitusopas
- Turvallisuus- ja takuulehtinen



## Kelloradion yleisnäkymä

- ① **SLEEP**
  - Aseta torkkuajastin.
- ② **SOURCE** 
  - Paina valitaksesi FM-, DAB+ tai Bluetooth-tilan. Paina Bluetooth-tilassa yli 2 sekuntia siirtyäksesi parinmuodostustilaan.
- ③ 
  - Kytke päälle tai siirry valmiustilaan.
- ④ **PRESET / SET TIME**
  - Tallenna radioasemia muistiin.
  - Valitse tallennettu FM- tai DAB-asema.
  - Aseta aika.
- ⑤ **HR / MIN / ◀ TUN ▶**
  - Viritä radioasemille.
  - Aseta tunnit ja minuutit.
  - Siirry edelliseen/seuraavaan kappaleeseen.
- ⑥ **SNOOZE / BRIGHTNESS**
  - Torkuta herätystä.
  - Säädä näytön kirkkautta.
- ⑦ **Näyttöpaneeli**
  - Näytä nykytila.
- ⑧ **AL1 / AL2 / -VOL +**
  - Aseta herätys.
  - Säädä voimakkuutta.
- ⑨ **MENU / INFO**
  - Siirry DAB+ -valikkoon.
  - Näytä DAB+/RDS -aseman tiedot.
- ⑩ **SCAN / SELECT**
  - Hae/tallenna radioasemat automaattisesti.
  - Vahvista valinta
- ⑪ **Langaton laturi**



# 3 Aloita käyttö

Noudata aina tämän luvun ohjeita esitysjärjestyksessä.

## Asenna paristot

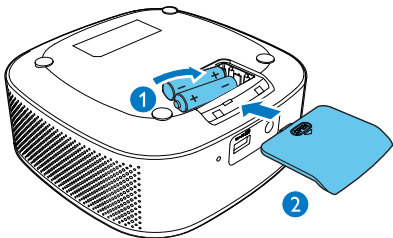
Paristot kykenevät ainoastaan varmuuskopioimaan kello- ja herätysasetukset.



### Huomio

- Räjähdyksen vaara Pidä paristot etäällä kuumuudesta, auringonpaisteesta ja tulesta. Älä koskaan hävitä paristoja tulessa.
- Paristot sisältävät kemikaaleja, joten ne tulee hävittää asianmukaisesti.

Aseta 2 AAA-paristoa (ei kuulu toimitukseen) oikein päin (+/-), kuten kuvassa.



## Kytke virta



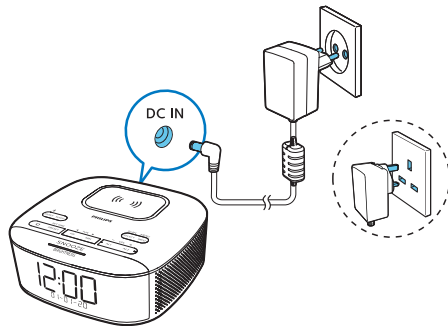
### Huomio

- Tuotteen vaurioitumisen riski! Varmista, verkon jännite vastaa kelloradion taakse tai pohjaan painettua jännitettä.
- Sähköiskun vaara! Kun irrotat verkkolaitteen pistorasiasta, vedä aina pistoke irti pistorasiasta. Älä koskaan vedä johdosta.
- Käytä vain valmistajan ilmoittamaan tai tämän laitteen mukana myytyä verkkolaitetta.



### Huomautus

- Tyyppikilpi sijaitsee kelloradion pohjassa.



## Määritä aika



### Huomautus

- Aika voidaan asettaa vain valmiutilassa.

- 1 Paina valmiutilassa **SET TIME** yli 2 sekuntia.
- 2 Paina **◀ TUN ▶** valitaksesi **<24 HR>** tai **<12 HR>** -tunnin ilmoitusmuoto ja paina sitten **SET TIME** vahvistaaksesi.
- 3 Paina määrittääksesi tunnit ja **MIN** määrittääksesi minuutit ja paina sitten **SET TIME** vahvistaaksesi.
- 4 Paina **◀ TUN ▶** määrittääksesi päivän, kuukauden ja vuoden **[DD-MM-YY]** ja paina sitten **SET TIME** vahvistaaksesi.
- 5 Paina **◀ TUN ▶** valitaksesi **<UPDATE FROM RADIO>** tai **<NO UPDATE>** ja paina sitten **SET TIME** vahvistaaksesi.  
↳ **[SAVED]** näkyy näytössä, ja aika on asetettu.

## Kytke virta

Kytke kelloradio päälle painamalla

- ↳ Laite siirtyy käyttämään viimeksi valittua äänilähdettä.

Voit siirtyä valmiutilaan painamalla

- ↳ Tällöin näkyy tosiaikainen kello.




### Huomautus

- Tämä tuote siirtyy valmiutilaan, jos sitä ei käytetä 15 minuuttia.

# 4 Kuuntele DAB+ -radiota

## Viritä DAB+ -radioasemille

- 1 Kytke kelloradio päälle painamalla .
- 2 Paina **SOURCE** toistuvasti valitaksesi **DAB** -tilan.
  - ↳ **[DAB]** näkyy näytössä 2 sekuntia ja **DAB**-kuvake syttyy.
  - ↳ Laite viritetty viimeksi valitulle asemalle ja ilmoittaa aseman nimen.
  - ↳ Ensimmäisellä käyttökerralla näytössä näkyy **[PRESS SELECT TO SCAN]**.
- 3 Paina **SCAN / SELECT**.
  - ↳ Laite tallentaa kaikki **DAB+ -radioasemat** automaattisesti ja lähettää ensimmäistä käytettävissä olevaa asemaa.
  - ↳ Radio muistaa asemaluettelon. Kun kytket radion seuraavan kerran päälle, asemahakua ei suoriteta.
  - ↳ Jos **DAB+ -asemia** ei löydy, saat ilmoituksen **[NO SIG]** (ei **DAB+ -signaalia**).

Aseman viritäminen käytettävissä olevien asemien luettelosta:

- ↳ Paina **DAB**-tilassa **◀ TUN ▶** toistuvasti navigoidaksesi käytettävissä olevien **DAB+ -asemien** läpi.

## Tallenna DAB+ -radioasemat automaattisesti

- Paina **DAB**-tilassa **SCAN / SELECT** yli 2 sekuntia.
- ↳ Laite etsii kaikki käytettävissä olevat **DAB+ -radioasemat** ja lähettää ensimmäistä käytettävissä olevaa asemaa.

### Vinkki

- Tämän prosessin aikana **DAB+ -radioasemia** ei tallenneta muistiin.
- Uudet asemat ja palvelut lisätään **DAB+ -lähetykseen**. Jos haluat ottaa uusia **DAB+ -asemia** ja -palveluita käyttöön, suorita täysi haku säännöllisesti.

## Tallenna DAB+ -radioasemia manuaalisesti

### Huomautus

- Radioon voi tallentaa enintään 20 **DAB+ -radioasemiaa**.

- 1 Viritä **DAB+ -radioasemalle**.
- 2 Paina **PRESET** yli 2 sekuntia aktivoitaksesi ohjelmointitilan.
- 3 Paina **◀ TUN ▶** toistuvasti valitaksesi numeron.
- 4 Paina **PRESET** uudelleen vahvistaaksesi.
- 5 Toista vaiheet 1–4 tallentaaksesi lisää **DAB+ -radioasemia**.

### Huomautus

- Voit poistaa **DAB+ -radioaseman** tallentamalla toisen aseman sen tilalle.

## Valitse tallennettu DAB+ -radioasema

- 1 Paina **DAB**-tilassa **PRESET**.
- 2 Paina **◀ TUN ▶** toistuvasti valitaksesi tallennetun radioaseman ja paina sitten **SELECT** vahvistaaksesi.

## Näytä DAB+ -tiedot

Kun kuuntelet **DAB+ -radiota**, paina **MENU/INFO** toistuvasti selataksesi seuraavia tietoja (jos käytettävissä):

- Aseman nimi
- Dynaaminen seliteselementti (DLS)
- Signaalin voimakkuus
- Ohjelman tyyppi (PTY)
- Kokoonpanon nimi
- Asema ja taajuus
- Signaalin virheaste
- Bittinopeus ja audion tila
- Aika
- Päivämäärä

## Käytä DAB+ -valikkoa

- 1 Paina DAB-tilassa **MENU / INFO** yli 2 sekuntia siirtyäksesi DAB+ -valikkoon.
- 2 Paina **◀ TUN ▶** selataksesi valikon vaihtoehtoja:
  - **[Scan]**: hae kaikki käytettävissä olevat DAB+ -radioasemat.
  - **[Manual]**: Viritä tietylle asemalle/taajuudelle manuaalisesti ja lisää se asemaluetteloon.
  - **[DRC]**: lisää tai poista kompensatio radioasemien dynaamisen alueen vaihteluille.
  - **[Prune]**: poista kaikki toimimattomat asemat luettelosta.
  - **[System]**: säädä järjestelmäasetuksia.
- 3 Valitse vaihtoehto painamalla **SELECT**.
- 4 Toista vaiheet 2–3, jos jonkin vaihtoehdon alla on alivaihtoehto.

### [System]:

- **[Reset]**: palauta kaikki asetukset tehdasasetuksiin.
- **[SW VER]** (ohjelmistoversio): ilmoittaa laitteen ohjelmistoversion.
- **[Language]**: valitse järjestelmän kieli (English / Deutsch / Italiano / Français / Norsk / Nederlands).



### Huomautus

- Jos 15 sekuntiin ei paineta mitään painiketta, valikko poistuu näkyvistä.

# 5 Kuuntele FM-radiota



### Huomautus

- Ehkäise radiohäiriöt pitämällä kelloradio etäällä muista elektronisista laitteista.
- Vedä FM-antenni täyteen pituuteensa ja säädä sen asentoa parantaaksesi radiovastaanottoa.

## Viritä FM-radioasemille

- 1 Kytke kelloradio päälle painamalla **⏻**.
- 2 Paina **SOURCE** toistuvasti valitaksesi FM-radion.
  - ↳ **[FM]** näkyy näytössä 2 sekuntia ja FM-kuvake syttyy.
  - ↳ Laite viritetty viimeksi valitulle asemalle.
- 3 Paina **◀ TUN ▶** yli 2 sekuntia.
  - ↳ Kelloradio viritetty automaattisesti asemalle, jolla on vahvin signaali.
- 4 Voit viritää lisää radioasemia toistamalla vaiheen 3.

### Aseman virittäminen manuaalisesti:

Paina FM-viritintilassa **◀ TUN ▶** toistuvasti valitaksesi taajuuden.

## Tallenna FM-radioasemat automaattisesti

Paina FM-viritintilassa **SCAN** yli 2 sekuntia.

- ↳ Laite tallentaa kaikki käytettävissä olevat FM-radioasemat automaattisesti ja lähettää ensimmäistä asemaa.

---

## Tallenna FM-radioasemia manuaalisesti



### Huomautus

- Voit tallentaa enintään 20 FM-radioasemiaa.

- 1 Viritä FM-radioasemalle.
- 2 Paina **PRESET** yli 2 sekuntia aktivoitaksesi ohjelmointitilan.
- 3 Paina ◀ **TUN** ▶ toistuvasti valitaksesi numeron.
- 4 Paina **PRESET** uudelleen vahvistaaksesi.
- 5 Toista vaiheet 1–4 tallentaaksesi lisää FM-radioasemia.



### Vinkki

- Voit poistaa tallennetun aseman tallentamalla toisen aseman sen tilalle.

---

## Valitse tallennettu radioasema

- 1 Paina FM-viritintilassa **PRESET**.
- 2 Paina ◀ **TUN** ▶ toistuvasti valitaksesi tallennetun radioaseman ja paina sitten **SELECT vahvistaaksesi**.

---

## Näytä RDS-tiedot

RDS (Radio Data System) -palvelua käytettäessä FM-radioasemat voivat esittää lisätietoja.

Paina kuunnellessasi **MENU / INFO** toistuvasti selataksesi seuraavia tietoja (jos käytettävissä):

- Aseman taajuus
- Aseman nimi
- Ohjelman nimi

---

## Käytä FM-valikkoa

- 1 Paina FM-viritintilassa **MENU / INFO** yli 2 sekuntia siirtyäksesi FM-valikkoon. Paina ◀ **TUN** ▶ selataksesi valikon vaihtoehtoja:
  - **[Audio]**: valitse Stereo tai Mono.
  - **[Scan]**: hakuasetukset.
  - **[System]**: säädä järjestelmäasetuksia.
- 3 Valitse vaihtoehto painamalla **SELECT**.
- 4 Toista vaiheet 2–3, jos jonkin vaihtoehdon alla on alivaihtoehto.

### [Scan] (hakuasetus)

- **[All]** (kaikki asemat): hae kaikki käytettävissä olevat FM-radioasemat.
- **[Strong]** (vain vahvat asemat): etsi vain FM-radioasemat, joilla on vahva signaali.

### [System]:

- **[Reset]**: palauta kaikki asetukset tehdasasetuksiin.
- **[SW Version]**: ilmoittaa laitteen ohjelmistoversion.
- **[Language]**: valitse järjestelmän kieli (English / Deutsch / Italiano / Français / Norsk / Nederlands).



## 6 Bluetooth

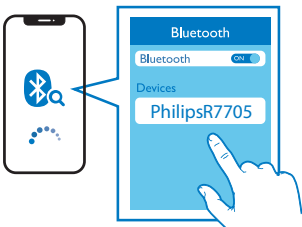


### Huomautus

- Tämän ja Bluetooth-laitteen tehollinen toimintaetäisyys on noin 10 metriä (33 jalkaa).
- Mahdolliset esteet tämän ja Bluetooth-laitteen välillä voivat lyhentää toimintaetäisyyttä.

## Toista audiota Bluetooth-laitteelta

- 1 Paina **SOURCE** toistuvasti valitaksesi Bluetooth-tilan.  
↳ [BT] ja vilkkuvat.
- 2 Kun laitteessasi näkyy [Philips R7705], valitse se aloittaaksesi parinmuodostuksen ja yhteyden. Syötä tarvittaessa oletusallasana "0000".



- ↳ Jos "Philips R7705" ei löydy tai et voi muodostaa sen kanssa laiteparia, paina yli 2 sekuntia siirtyäksesi parinmuodostustilaan.
  - ↳ Kun yhteys on muodostettu, [BT] ja palavat tasaisesti ja kuulet parinmuodostuksen merkkiään.
- 3 Toista audiota yhdistetyssä laitteessa.  
↳ Audio virtaa tähän laitteeseen Bluetooth-laitteelta.

Voit katkaista yhteyden Bluetooth-laitteeseen kytkemällä laitteesi Bluetoothiin pois päältä.

## 7 Muut ominaisuudet

### Aseta herätysaika

#### Aseta herätys



### Huomautus

- Herätys voidaan asettaa vain valmiustilassa.
- Varmista, että olet säätänyt kellon oikein.

- 1 Paina valmiustilassa **AL1** tai **AL2** yli 2 sekuntia määrittääksesi herätysajan.
- 2 Paina **HR** määrittääksesi tunnit ja **MIN** määrittääksesi minuutit ja paina sitten **AL1** tai **AL2** vahvistaaksesi.
- 3 Paina **◀TUN▶** valitaksesi hälytyksen tyyppin (päivittäin, kerran, arkipäivinä tai viikonloppuina) ja paina sitten **AL1** tai **AL2** vahvistaaksesi.
- 4 Paina **◀TUN▶** valitaksesi herätysäänilähteen (BT, DAB, FM tai summeri) ja paina sitten **AL1** tai **AL2** vahvistaaksesi.
- 5 Paina **◀TUN▶** säätääksesi äänenvoimakkuustason ja paina sitten **AL1** tai **AL2** vahvistaaksesi.



### Vinkki

- Laite poistuu hälytysasetustilasta oltuaan käyttämättä 15 sekuntia.

### Ota herätysajastin käyttöön / poista se käytöstä

Paina **AL1** tai **AL2** toistuvasti ottaaksesi herätysajastimen käyttöön tai poistaaksesi sen käytöstä.

- ↳ Jos herätysajastin otetaan käyttöön, herätyksen merkkivalo syttyy.
- ↳ Jos herätysajastin poistetaan käytöstä, herätyksen merkkivalo sammuu.
- ↳ Herätys toistuu seuraavana päivänä.
- ↳ Lopeta herätys painamalla vastaavaa painiketta **AL1** tai **AL2**.

## Herätyksen torkuttaminen

Kun kuulet herätysäänen, paina **SNOOZE**.

- ↳ Herätys torkkuu ja toistuu 9 minuuttia myöhemmin.

## Aseta torkkuajastin

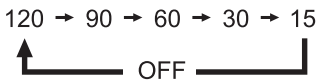
Tämä kelloradio voi siirtyä automaattisesti valmiustilaan ennalta määrätyn ajan jälkeen.

- Paina **SLEEP** toistuvasti valitaksesi ajanjakson (minuuteissa).

- ↳ Kelloradio siirtyy automaattisesti valmiustilaan ennalta määrätyn ajan jälkeen.

Torkkuajastuksen poistaminen käytöstä:

- Paina **SLEEP** toistuvasti, kunnes näyttöön tulee [OFF] (pois).



## Säädä äänenvoimakkuutta

Paina kuunnellessasi - **VOL +** säätääksesi äänenvoimakkuutta

## Säädä näytön kirkkautta

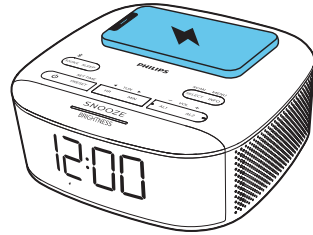
Paina **BRIGHTNESS** -painiketta toistuvasti säätääksesi näytön kirkkautta.

- **HIGH** (korkea)
- **MED** (keskitaso)
- **LOW** (matala)

## Lataa älypuhelimesi langattomasti

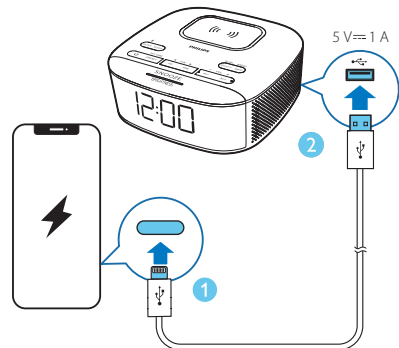
Aseta älypuhelin langattoman laturin päälle, niin langaton lataus alkaa.

- ↳ ⚡ näky näyttössä.
- ↳ Jos havaitaan vierasesineitä, ⚡ vilkkuu.



## Lataa USB-portista

Lataa ulkoinen USB-laite tämän laitteen olevasta USB-portista.



# 8 Tuotetiedot



## Huomautus

- Tuotetiedot voivat muuttua ilman ennakoilmoitusta.

## Vahvistin

Nimellinen lähtöteho 2 W x 2 RMS

## Viritin

Viritysalue FM: 87,50–108,00 Mhz  
DAB: 174,928–239,200 Mhz

Virityssasteikko 50 KHz

### Herkkyys

- Mono, 26 dB signaalkohinasuhde <22 dBf

- Stereo, 46 dB signaalkohina-suhde <51,5 dBf

Harmoninen kokonaissärö <3 %

Signaali-kohinasuhde >50 dBA

## Bluetooth

Bluetooth-versio V5.0

Bluetooth-taajuus 2,402–2,480 GHz

## Yleistiedot

Tuotemerkki: Philips;  
Sovitin 1:  
Malli: SEW0902800P;  
Tulo: 100–240 V~, 50/60 Hz,  
1,0 A;  
Lähtö: 9 V  $\equiv$  2,8 A, 25,2 W  
Sovitin 2:  
Malli: AS340-090-AD280;  
Tulo: 100–240 V~, 50/60 Hz,  
1,2 A;  
Lähtö: 9 V  $\equiv$  2,8 A, 25,2 W

Vaihtovirta  
(verkkolaite\*)

\*vaihtoehtoisesti 3-nastainen BS 1363-1 tai 2-nastainen en 50075

Langaton lataus Tukee Samsungin pikalatausta 9 W

USB-latausteho 5 V  $\equiv$  1,0 A

Virrankulutus käytön aikana <17,1 W

Virrankulutus valmiutillassa <1 W

Mitat (L x K x S) 153 x 68 x 153 mm

Paino (pääyksikkö) 606 g

# 9 Vianmääritys



## Varoitus

- Älä koskaan poista tuotteen koteloa

Älä koskaan yritä itse korjata laitetta itse pitääksesi takuun voimassa. Jos sinulla on ongelmia tämän laitteen käytössä, tarkista seuraavat seikat ennen kuin pyydät huoltoa. Jos ongelma ei ratkea, siirry Philipsin verkkosivulle ([www.philips.com/support](http://www.philips.com/support)). Kun otat yhteyttä Philipsiin, varmista, että laite on ulottuvillasi ja mallinumero ja sarjanumero ovat nähtävissä.

## Ei virtaa

- Varmista, että laitteen vaihtovirtapistoke on kytketty asianmukaisesti.
- Varmista, että pistorasiaan tulee virtaa.

## Ei ääntä

- Säädä äänenvoimakkuutta.

## Laite ei reagoi

- Irrota vaihtovirtapistoke pistorasiasta ja kytke se sitten takaisin. Kytke sitten laitteen virta taas päälle.

## Heikko radiovastaanotto

- Ehkäise radiohäiriöt pitämällä kelloradio etäällä muista elektronisista laitteista.
- Vedä antenni täyteen pituuteensa ja säädä sen asentoa.

## Herätys ei toimi

- Aseta kello/herätys oikein.

## Kellon/hälytyksen asetus poistettu

- Virta on katkennut tai pistoke irrotettu pistorasiasta.
- Nollaa kello/hälytys.

## Heikko äänenlaatu Bluetooth-yhteydellä

- Bluetooth-vastaanotto on heikko. Siirrä Bluetooth-laite lähemmäs tätä laitetta tai poista esteet niiden väliltä.
- Bluetooth-toiminto ei ole käytössä laitteessasi. Katso laitteesi käyttöoppaasta, miten Bluetooth otetaan käyttöön.
- Tämä laite on yhteydessä toiseen Bluetooth-laitteeseen. Katkaise yhteys ja yritä uudelleen.

# 10 Ilmoitus

Kaikki tälle laitteelle tehdyt muutokset tai muunnokset, joita **MMD Hong Kong Holding Limited** ei ole nimenomaisesti hyväksynyt, saattavat mitätöidä käyttäjän oikeuden käyttää tuotetta. **TP Vision Europe BV** ilmoittaa täten, että tämä tuote noudattaa direktiivin 2014/53/EU olennaisia vaatimuksia ja muita asiaankuuluvia säännöksiä. Vaatimustenmukaisuusvakuutus on luettavissa osoitteessa [www.philips.com/support](http://www.philips.com/support).



Tämä tuote noudattaa Euroopan yhteisön radiohäiriövaatimuksia.



Tämä tuote on suunniteltu ja valmistettu laadukkaista materiaaleista ja osista, jotka voidaan kierrättää ja käyttää uudelleen.



Tämä symboli tarkoittaa, että tuotetta ei saa hävittää talousjätteenä vaan se tulee toimittaa asianmukaiseen keräyskeskukseen kierrätettäväksi. Noudata paikallisia sääntöjä äläkä koskaan hävitä tuotetta ja ladattavia akkuja tavallisen kotitalousjätteen mukana. Asianmukainen vanhojen tuotteiden ja ladattavien akkujen hävittäminen auttaa ehkäisemään haittavaikutuksia ympäristölle ja ihmisten terveydelle.



Bluetooth® -sanamerkki ja -logot ovat Bluetooth SIG, Inc:n rekisteröityjä tavaramerkkejä, ja MMD Hong Kong Holding Limited käyttää niitä lisenssillä. Muut tavaramerkit ja tuotenimet ovat omistajiensa omaisuutta.



Teknisiä tietoja voidaan muuttaa ilman erillistä ilmoitusta.

2020 © Philips ja Philips-kilpisympoli ovat Koninklijke Philips N.V:n rekisteröityjä tavaramerkkejä, ja niitä käytetään lisenssillä. Tämän tuotteen valmistaja on MMD Hong Kong Holding Limited tai jokin sen tytäryhtiö, joiden vastuulla sitä myydään, ja MMD Hong Kong Holding Limited on tämän tuotteen takuunantaja.  
TAR7705\_00\_UM\_V1.0

