

PHILIPS

Radio reloj

Serie 7000

R7705

Manual de usuario



Registre su producto y obtenga asistencia en
www.philips.com/support

Contenido

Contenido	1
------------------	----------

1 Importante	2
Seguridad	2

2 Su radio reloj	3
Introducción	3
Contenido de la caja	3
Descripción general del radio-reloj	3

3 Comenzar	4
Instalar las pilas	4
Conectar la alimentación	4
Ajustar la hora	4
Encender	4

4 Escuchar la radio DAB+	5
Sintonizar emisoras de radio DAB+	5
Guardar emisoras de radio DAB automáticamente	5
Guardar emisoras de radio DAB+ manualmente	5
Seleccionar una emisora de radio DAB+ presintonizada	5
Mostrar información DAB+	5
Utilizar el menú DAB+	6

5 Escuchar la radio FM	6
Sintonizar emisoras de radio FM	6
Guardar emisoras de radio FM automáticamente	6
Guardar emisoras de radio FM manualmente	7
Seleccionar una emisora de radio presintonizada	7
Mostrar información RDS	7
Utilizar el menú FM	7

6 Bluetooth	8
Reproducir desde dispositivos habilitados con Bluetooth	8

7 Otras funciones	8
Establecer la hora de la alarma	8
Configurar el temporizador para dormir	9
Ajustar el volumen	9
Ajustar el brillo de la pantalla	9
Carga inalámbrica para su teléfono inteligente	9
Carga a través del puerto USB	9

8 Información del producto	10
-----------------------------------	-----------

9 Solución de problemas	11
--------------------------------	-----------

10 Aviso	12
-----------------	-----------

I Importante

Seguridad



Advertencia

- No retire nunca la carcasa de este radio reloj.
 - No lubrique ninguna pieza de este radio reloj.
 - No coloque nunca este radio reloj sobre otro equipo eléctrico.
 - Mantenga este radio reloj alejado de la luz solar directa, llamas vivas o fuentes de calor.
 - Asegúrese de tener siempre fácil acceso al cable de alimentación, el enchufe o el adaptador para desconectar el radio reloj de la alimentación.
- Lea estas instrucciones.
 - Preste atención a todas las advertencias.
 - Siga todas las instrucciones.
 - No bloquee ninguna abertura de ventilación. Realice la instalación conforme a las instrucciones del fabricante.
 - No lo instale cerca de fuentes de calor como radiadores, calefactores, estufas u otros aparatos que produzcan calor (incluidos los amplificadores).
 - Proteja el cable de alimentación para que no se pise o quede atrapado, especialmente en los enchufes, receptáculos de conveniencia y en el punto en el que sale del radio reloj.
 - Utilice únicamente los accesorios/complementos especificados por el fabricante.
 - Desenchufe este aparato durante las tormentas eléctricas o cuando no lo utilice durante largos períodos de tiempo.
 - Remita todas las tareas de servicio técnico al personal cualificado. Se requiere asistencia técnica cuando el aparato haya sufrido daños de algún tipo, como por ejemplo que el cable de alimentación o el enchufe estén dañados, se haya derramado líquido o hayan caído objetos dentro del aparato, que el aparato haya estado expuesto a la lluvia o la humedad, no funcione con normalidad o se haya caído.
- Uso de la pila **PRECAUCIÓN**: para evitar fugas de la pila que puedan causar lesiones corporales, daños a la propiedad o daños al radio reloj:
 - Instale todas las pilas correctamente, siguiendo las indicaciones de los polos + y - marcadas en la unidad.
 - Extraiga las pilas cuando no se vaya a utilizar la unidad durante un período largo de tiempo.
 - La pila no debe exponerse a un calor excesivo, como el emitido por la luz solar, el fuego o similares.
 - Este radio reloj no debe exponerse a goteos ni salpicaduras.
 - No coloque sobre el radio reloj ninguna fuente de peligro (por ejemplo, objetos que contengan líquidos o velas encendidas).
 - Cuando se utiliza el enchufe del adaptador Direct Plug-in Adapter como dispositivo de desconexión, éste debe estar siempre disponible.

2 Su radio reloj

¡Felicidades por su compra, le damos la bienvenida a Philips! Para beneficiarse plenamente de la asistencia que Philips le ofrece, registre su producto en www.philips.com/welcome.

Introducción

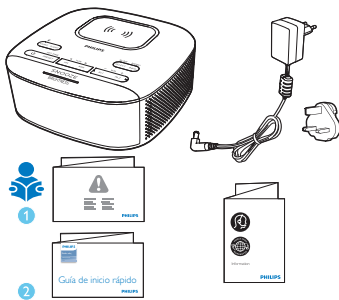
Con este radio reloj, puede:

- escuchar la radio FM y la radiodifusión sonora digital (DAB+);
- reproducir audio desde dispositivos habilitados con Bluetooth
- establecer dos alarmas para que suenen en diferentes momentos;
- cargar su dispositivo móvil con el cargador del teléfono inalámbrico o USB.



Contenido de la caja

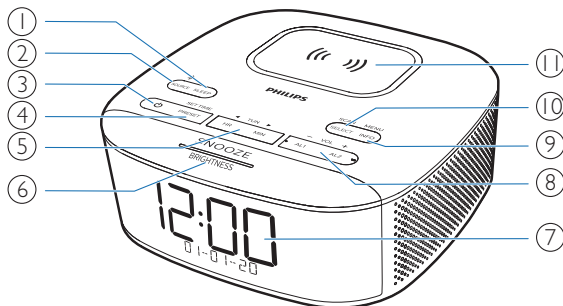
Compruebe e identifique el contenido de su paquete:

- Unidad principal
- Adaptador de alimentación de CA
- Guía de inicio rápido
- Folleto de Seguridad y Garantía



Descripción general del radio-reloj

- ① **SLEEP**
 - Ajusta el temporizador para dormir.
- ② **SOURCE** 
 - Pulse para seleccionar el modo FM, DAB+ o Bluetooth.
 - En el modo Bluetooth, mantenga pulsado durante más de 2 segundos para acceder al modo de emparejamiento.
- ③ 
 - Enciende o cambia al modo de espera.
- ④ **PRESET / SET TIME**
 - Almacena las emisoras de radio en la memoria.
 - Selecciona una emisora FM o DAB presintonizada
 - Ajusta la hora
- ⑤ **HR / MIN / ◀ TUN ▶**
 - Sintoniza emisoras de radio.
 - Ajusta la hora y los minutos.
 - Salta a la pista anterior o siguiente.
- ⑥ **SNOOZE / BRIGHTNESS**
 - Pospone la alarma.
 - Ajusta el brillo de la pantalla.
- ⑦ **Panel de visualización**
 - Muestra el estado actual.
- ⑧ **AL1 / AL2 / - VOL +**
 - Establece la alarma.
 - Ajusta el volumen
- ⑨ **MENU / INFO**
 - Accede al menú DAB+.
 - Muestra información de la emisora DAB+/RDS.
- ⑩ **SCAN/SELECT**
 - Busca/guarda emisoras de radio automáticamente.
 - Confirma una selección.
- ⑪ **Almohadilla de carga inalámbrica**



3 Comenzar

Siga siempre las instrucciones de este capítulo en orden.

Instalar las pilas

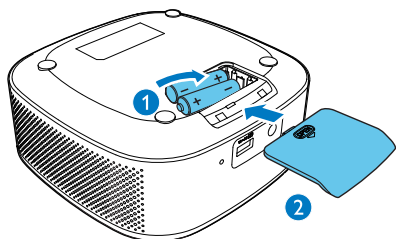
Las pilas solo pueden hacer copias de seguridad de los ajustes del reloj y la alarma.



Precaución

- ¡Riesgo de explosión! Mantenga las pilas alejadas del calor, la luz del sol o el fuego. Nunca tire las pilas al fuego.
- Las pilas contienen sustancias químicas, por lo que deben desecharse correctamente.

Inserte 2 pilas AAA (no incluidas) con la polaridad correcta (+/-) como se muestra en la ilustración.



Conectar la alimentación



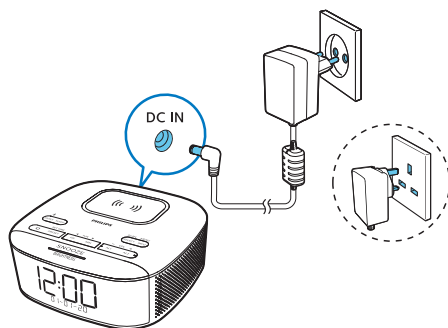
Precaución

- ¡Riesgo de daños en el producto! Asegúrese de que el voltaje de alimentación se corresponde con el voltaje impreso en la parte posterior o inferior del radio reloj.
- ¡Riesgo de descarga eléctrica! Cuando desenchufe el adaptador de alimentación, tire siempre del enchufe desde la toma. Nunca tire del cable.
- Utilice únicamente el adaptador de alimentación de CA especificado por el fabricante o vendido con esta unidad.



Nota

- La placa de identificación se encuentra en la parte inferior del radio reloj.



Ajustar la hora



Nota

- Solo puede ajustar la hora en el modo de espera.

- 1 En el modo de espera, mantenga pulsado **SET TIME** durante más de 2 segundos.
- 2 Pulse **◀ TUN ▶** para seleccionar el formato de hora **<24 HR>** o **<12 HR>**, a continuación, pulse **SET TIME** para confirmar.
- 3 Pulse para ajustar la hora y **MIN** para ajustar los minutos, a continuación pulse **SET TIME** para confirmar.
- 4 Pulse **◀ TUN ▶** para ajustar el día, el mes y el año **[DD-MM-YY]** y, a continuación, pulse **SET TIME** para confirmar.
- 5 Pulse **◀ TUN ▶** para seleccionar **<UPDATE FROM RADIO>** o **<NO UPDATE>** y, a continuación, pulse **SET TIME** para confirmar.
↳ Se muestra **[SAVED]** y se establece la hora.

Encender

Pulse  para encender el radio reloj.

↳ La unidad cambia a la última fuente seleccionada.

Para cambiar al modo de espera, pulse  de nuevo.

↳ Se muestra el reloj en tiempo real.




Nota

- Este producto cambiará al modo de espera después de 15 minutos de inactividad.

4 Escuchar la radio DAB+

Sintonizar emisoras de radio DAB+

- 1 Pulse  para encender el radio reloj.
- 2 Pulse **SOURCE** varias veces para seleccionar el modo **DAB**.
 - ↳ Se visualizará **[DAB]** durante 2 segundos y se activará un icono DAB.
 - ↳ La unidad sintonizará la última emisora sintonizada y mostrará el nombre de la emisora.
 - ↳ En el uso por primera vez, se visualizará **[PRESS SELECT TO SCAN]**
- 3 Pulse **SCAN/SELECT**.
 - ↳ La unidad almacena automáticamente todas las emisoras de radio DAB+ y emite la primera emisora disponible.
 - ↳ La lista de emisoras se memoriza en la radio. La siguiente vez que encienda la radio, no se realizará la búsqueda de emisoras.
 - ↳ Si no se encuentra ninguna emisora DAB+, aparecerá **[NO SIG]** (no hay señal DAB+).

Sintonizar una emisora de la lista de emisoras disponibles:

- ↳ En el modo DAB, pulse **◀ TUN ▶** varias veces para navegar por las emisoras DAB+ disponibles.

Guardar emisoras de radio DAB+ automáticamente

En el modo DAB, mantenga pulsado **SCAN/SELECT** durante más de 2 segundos.

- ↳ La radio busca todas las emisoras de radio DAB+ disponibles y emite la primera emisora disponible.

Consejo

- Durante este proceso no se almacena ninguna emisora de radio DAB+ en las presintonías.
- Se añadirán nuevas emisoras y servicios a la emisión DAB+. Para que las nuevas emisoras y servicios DAB+ estén disponibles, realice una búsqueda completa con regularidad.

Guardar emisoras de radio DAB+ manualmente

Nota

- Puede guardar un máximo de 20 emisoras de radio DAB+ presintonizadas

- 1 Sintonice una emisora de radio DAB +
- 2 Mantenga pulsado **PRESET** durante más de 2 segundos para activar el modo de programación.
- 3 Pulse **◀ TUN ▶** varias veces para seleccionar un número.
- 4 Pulse **PRESET** de nuevo para confirmar.
- 5 Repita los pasos del 1 al 4 para guardar más emisoras de radio DAB+.

Nota

- Para eliminar una emisora de radio DAB+, guarde otra emisora en su lugar.

Seleccionar una emisora de radio DAB+ presintonizada

- 1 En el modo DAB, pulse **PRESET**.
- 2 Pulse **◀ TUN ▶** varias veces para seleccionar una emisora de radio presintonizada y, a continuación, pulse **SELECT** para confirmar.

Mostrar información de DAB+

Mientras escucha la radio DAB+, pulse **MENU/INFO** varias veces para desplazarse por la siguiente información (si está disponible):

- Nombre de la emisora
- Segmento de etiqueta dinámica (DLS)
- Intensidad de señal
- Tipo de programa (PTY)
- Nombre del conjunto
- Canal y frecuencia
- Frecuencia de las señales de error
- Velocidad de bits y estado del audio
- Hora
- Fecha

Utilizar el menú DAB+

- 1 En el modo DAB, mantenga pulsado **MENU / INFO** Durante más de 2 segundos para acceder al menú DAB+.
- 2 Pulse **◀ TUN ▶** para desplazarse por las opciones del menú:
 - **[Scan]**: busca todas las emisoras de radio DAB+ disponibles.
 - **[Manual]**: sintoniza un canal o frecuencia específicos manualmente y lo añade a la lista de emisoras.
 - **[DRC]**: añade o elimina un grado de compensación por las diferencias en la gama dinámica entre las emisoras de radio.
 - **[Prune]**: elimina todas las emisoras no válidas de la lista de emisoras.
 - **[System]**: ajusta la configuración del sistema.
- 3 Para seleccionar una opción, pulse **SELECT**.
- 4 Repita los pasos 2 y 3 si hay alguna opción secundaria disponible dentro de una opción.

[System]

- **[Reset]**: restablece todos los ajustes a los valores predeterminados de fábrica.
- **[SW VER]** (versión de software): para conocer la versión de software de la unidad.
- **[Language]**: establece el idioma del sistema (inglés / alemán / italiano / francés/ noruego / holandés).

Nota

- Si no se pulsa ningún botón en 15 segundos, se cierra el menú.

5 Escuchar la radio FM

Nota

- Mantenga el radio reloj alejado de otros dispositivos electrónicos para evitar interferencias.
- Para una mejor recepción, extienda por completo la antena FM y ajuste su posición.

Sintonizar emisoras de radio FM

- 1 Pulse **⏻** para encender el radio reloj.
- 2 Pulse **SOURCE** varias veces para seleccionar la radio FM.
 - ↳ **[FM]** se mostrará durante 2 segundos y se activará un icono FM.
 - ↳ La unidad sintonizará la última emisora sintonizada.
- 3 Mantenga pulsado **◀ TUN ▶** durante más de 2 segundos.
 - ↳ El radio reloj sintoniza automáticamente una emisora con una fuerte recepción.
- 4 Repita el paso 3 para sintonizar más emisoras de radio.

Sintonizar una emisora manualmente:

En el modo de sintonizador FM, pulse **◀ TUN ▶** varias veces para seleccionar una frecuencia.

Guardar emisoras de radio FM automáticamente

En el modo de sintonizador FM, mantenga pulsado **SCAN** durante más de 2 segundos.

- ↳ La unidad almacena automáticamente todas las emisoras de radio FM disponibles y emite la primera emisora.

Guardar emisoras de radio FM manualmente

Nota

- Puede guardar un máximo de 20 emisoras de radio FM.

- 1 Sintonizar emisoras de radio FM.
- 2 Mantenga pulsado **PRESET** durante más de 2 segundos para activar el modo de programación.
- 3 Pulse **◀ TUN ▶** varias veces para seleccionar un número.
- 4 Pulse **PRESET** de nuevo para confirmar.
- 5 Repita los pasos del 1 al 4 para guardar más emisoras de radio FM.

Consejo

- Para eliminar una emisora almacenada previamente, guarde otra emisora en su lugar.

Seleccionar una emisora de radio presintonizada

- 1 En el modo de sintonizador FM, pulse **PRESET**.
- 2 Pulse **◀ TUN ▶** varias veces para seleccionar una emisora de radio presintonizada y, a continuación, pulse **SELECT** para **confirmar**.

Mostrar información RDS

RDS (sistema de radiodifusión de datos) es un servicio que permite a las emisoras de radio FM mostrar información adicional.

Mientras escucha, pulse **MENU / INFO** varias veces para desplazarse por la siguiente información (si está disponible):

- Frecuencia de la emisora
- Nombre de la emisora
- Nombre del programa

Utilizar el menú FM

- 1 En el modo de sintonizador FM, mantenga pulsado **MENU / INFO** durante más de 2 segundos para acceder al menú FM.
- 2 Pulse **◀ TUN ▶** para desplazarse por las opciones del menú:
 - **[Audio]**: selecciona Estéreo o Mono.
 - **[Scan]**: ajustes de exploración.
 - **[System]**: ajusta la configuración del sistema.
- 3 Para seleccionar una opción, pulse **SELECT**.
- 4 Repita los pasos 2 y 3 si hay alguna opción secundaria disponible dentro de una opción.

[Scan] (ajustes de exploración)

- **[All]** (todas las emisoras): busca todas las emisoras de radio FM disponibles.
- **[Strong]** (solo emisoras potentes): busca emisoras de radio FM con señales fuertes solamente.

[System]


- **[Reset]**: restablece todos los ajustes a los valores predeterminados de fábrica.
- **[SW Version]**: para conocer la versión de software de la unidad.
- **[Language]**: establece el idioma del sistema (inglés / alemán / italiano / francés / noruego / holandés).

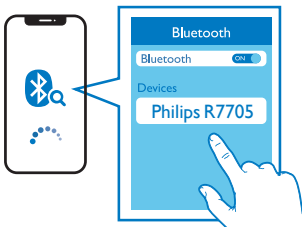
6 Bluetooth


Nota

- El alcance de funcionamiento efectivo entre esta unidad y su dispositivo con Bluetooth es de aproximadamente 10 metros (33 pies).
- Cualquier obstáculo entre esta unidad y su dispositivo con Bluetooth puede reducir el alcance operativo.

Reproducir desde dispositivos habilitados con Bluetooth

- 1 Pulse **SOURCE** varias veces para seleccionar el modo Bluetooth.
- ↳ **[BT]** y  parpadeará.
- 2 Cuando en el dispositivo aparezca **[Philips R7705]**, selecciónelo para iniciar el emparejamiento y la conexión. Si es necesario, introduzca la contraseña predeterminada "0000".



- ↳ Si no puede encontrar "Philips R7705" o no se puede emparejar con esta unidad, mantenga pulsado  durante más de 2 segundos para acceder al modo de emparejamiento.
- ↳ Cuando la conexión se ha realizado correctamente, **[BT]** y  se volverán estables y escuchará un sonido de emparejamiento.
- 3 Reproducir el audio en el dispositivo conectado.
- ↳ El audio se transmite desde el dispositivo habilitado con Bluetooth a esta unidad.

Para desconectar el dispositivo habilitado con Bluetooth, desactive la función Bluetooth en su dispositivo.

7 Otras funciones

Establecer la hora de la alarma

Configurar la alarma

Nota

- Solo puede ajustar la alarma en el modo de espera.
- Asegúrese de que ha ajustado el reloj correctamente.

- 1 En el modo de espera, mantenga pulsado **ALI** o **AL2** durante más de 2 segundos para ajustar la hora de la alarma.
- 2 Pulse **HR** para ajustar la hora y **MIN** para ajustar los minutos, a continuación, pulse **ALI** o bien **AL2** para confirmar.
- 3 Pulse **◀ TUN ▶** para establecer el tipo de alarma (diaria, una vez, entre semana o los fines de semana) y, a continuación, pulse **ALI** o **AL2** para confirmar.
- 4 Pulse **◀ TUN ▶** para establecer una fuente de alarma (BT, DAB, FM o zumbador) y, a continuación, pulse **ALI** o **AL2** para confirmar.
- 5 Pulse **◀ TUN ▶** para ajustar el nivel de volumen y, a continuación, pulse **ALI** o **AL2** para confirmar.

Consejo

- La unidad sale del modo de ajuste de alarma cuando está inactiva durante 15 segundos.

Activar o desactivar el temporizador de la alarma.

Pulse **ALI** o bien **AL2** varias veces para activar o desactivar el temporizador de la alarma.

- ↳ Si el temporizador de alarma está activado, el indicador de la alarma se enciende.
- ↳ Si el temporizador de alarma está desactivado, el indicador de la alarma se apaga.
- ↳ La alarma vuelve a sonar al día siguiente.
- ↳ Para detener la alarma, pulse el botón correspondiente **ALI** o bien **AL2**.

Posponer la alarma.

- ↳ Cuando suene la alarma, pulse **SNOOZE**.
La alarma se pospone y vuelve a sonar 9 minutos más tarde.

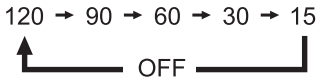
Configurar el temporizador para dormir

Este radio reloj puede cambiar al modo de espera automáticamente después de un período predefinido.

- Pulse **SLEEP** varias veces para seleccionar un periodo (en minutos).
↳ El radio reloj cambia al modo de espera automáticamente después del período predefinido.

Para desactivar el temporizador:

- Pulse **SLEEP** Varias veces hasta que aparezca **[OFF]** (desactivado).



Ajustar el volumen

Mientras escucha, pulse **- VOL +** para ajustar el volumen.

Ajustar el brillo de la pantalla

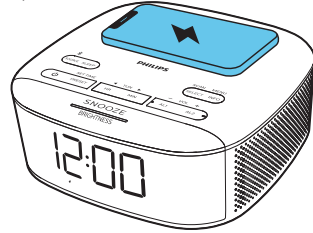
Pulse **BRIGHTNESS** varias veces para ajustar el brillo de la pantalla.

- **HIGH** (Alto)
- **MED** (Medio)
- **LOW** (bajo)

Carga inalámbrica para su teléfono inteligente

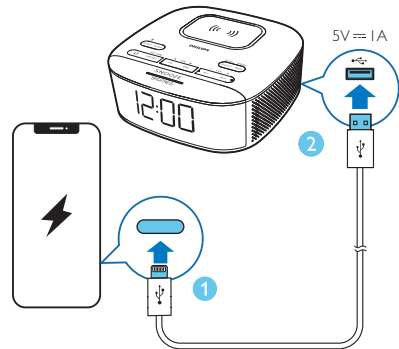
Coloque su teléfono inteligente en la almohadilla de carga inalámbrica; la carga inalámbrica se activará.

- ↳ ⚡ se mostrará.
- ↳ Si se detecta algún objeto extraño, ⚡ parpadeará



Carga a través del puerto USB

Cargue un dispositivo USB externo a través del puerto USB en la parte posterior de esta unidad.



8 Información del producto



Nota

- La información del producto está sujeta a cambios sin previo aviso.

Amplificador

Potencia nominal de salida 2W x 2 RMS

Sintonizador

Rango de sintonización FM: 87,5 - 108 MHz
DAB: 174.928-239.200Mhz

Intervalo de sintonización 50 KHz

Sensibilidad

- Mono, relación S/N 26 dB <22 dBf

- Estéreo, relación S/N 46 dB < 51,5 dBf

Distorsión armónica total <3%

Relación señal-ruido > 50 dBA

Bluetooth

Versión de Bluetooth: V5.0

Frecuencia Bluetooth 2,402 GHz-2,480GHz

Información general

Alimentación de CA (adaptador de alimentación*)
Marca: Philips;
Adaptador 1:
Modelo: SEW0902800P;
Entrada: 100-240V~, 50/60 Hz, 1.0A;
Salida: 9V \equiv 2,8A, 25,2W
Adaptador 2:
Modelo: AS340-090-AD280;
Entrada: 100-240V~, 50/60 Hz, 1,2A;
Salida: 9V \equiv 2,8A, 25,2W

* 3 pines intercambiables BS 1363-1 y 2 pines en 50075

Carga inalámbrica Soporte Samsung carga rápida 9 W

Salida de carga USB 5 V \equiv 1.0 A

Consumo de energía en funcionamiento <17,1 W

Consumo de energía en modo de espera <1 W

Dimensiones (An. x Al. x Pr.) 153 x 68 x 153 mm

Peso (unidad principal) 606 g

9 Solución de problemas



Advertencia

- No retire nunca la carcasa del producto

Para conservar la validez de la garantía, nunca intente reparar el dispositivo usted mismo.

Si tiene problemas al utilizar este dispositivo, compruebe los siguientes puntos antes de solicitar asistencia técnica. Si el problema sigue sin resolverse, vaya a la página web de Philips (www.philips.com/support). Cuando se ponga en contacto con Philips, asegúrese de que el dispositivo esté cerca y de que estén disponibles el número de modelo y el número de serie.

No hay alimentación

- Asegúrese de que el enchufe de alimentación de CA de la unidad está conectado correctamente.
- Compruebe que haya corriente en la toma de CA.

No hay sonido

- Ajuste el volumen.

La unidad no responde

- Desconecte y vuelva a conectar el enchufe de alimentación de CA y, a continuación, vuelva a encender la unidad.

La recepción de radio es débil

- Mantenga el radio reloj alejado de otros dispositivos electrónicos para evitar interferencias.
- Extienda completamente la antena y ajuste su posición.

La alarma no funciona

- Ajuste el reloj/ la alarma correctamente.

Se ha borrado el ajuste del reloj o de la alarma

- Se ha interrumpido la alimentación o se ha desconectado el enchufe de alimentación.
- Reinicie el reloj/alarma.

Hay mala calidad de audio a través de la conexión Bluetooth

- La recepción Bluetooth es deficiente. Acerque el dispositivo habilitado con Bluetooth a esta unidad o elimine cualquier obstáculo que haya entre ellos.
- La función Bluetooth no está activada en el dispositivo. Consulte el manual de usuario de su dispositivo para saber cómo activar Bluetooth.
- Esta unidad está conectada a otro dispositivo con Bluetooth. Desconéctela y vuelva a intentarlo.

I0 Aviso

Cualquier cambio o modificación que se realice en este dispositivo que no haya sido aprobado expresamente por **MMD Hong Kong Holding Limited** puede anular la autoridad del usuario para utilizar el producto. Por este medio, **TP Vision Europe BV** declara que este producto cumple con los requisitos esenciales y otras disposiciones pertinentes de la Directiva 2014/53/UE. Puede encontrar la Declaración de Conformidad en www.philips.com/support.



Este producto cumple los requisitos en materia de interferencias de radio de la Comunidad Europea.



Este producto está diseñado y fabricado con materiales y componentes de alta calidad que se pueden reciclar y volver a utilizar.



Este símbolo significa que el producto no debe desecharse como residuo doméstico y debe entregarse en una instalación de recogida adecuada para su reciclaje. Siga las normas locales y no deseche nunca el producto ni las baterías recargables con los residuos domésticos sin clasificar. La eliminación correcta de los productos antiguos y de las baterías recargables ayuda a evitar consecuencias negativas para el medio ambiente y la salud humana.



La marca denominativa Bluetooth® y los logotipos son marcas registradas propiedad de Bluetooth SIG, Inc. y cualquier utilización de tales marcas por parte de MMD Hong Kong Holding Limited se realiza bajo licencia. Otras marcas registradas y nombres comerciales pertenecen a sus respectivos propietarios.



Las especificaciones están sujetas a cambios sin previo aviso.

2020 © Philips y el emblema del escudo de Philips son marcas registradas de Koninklijke Philips N.V. y se utilizan bajo licencia. Este producto ha sido fabricado por y se vende bajo la responsabilidad de MMD Hong Kong Holding Limited o una de sus filiales, y MMD Hong Kong Holding Limited es el garante en relación con este producto.

TAR7705_00_ES_V1.0

