

PHILIPS

kellaraadio

4000 seeria

R4406



Kasutusjuhend

Registreerige toode ja kasutage kliendituge lehel:
www.philips.com/support

Sisu

1	Oluline	2
	Ohutus	2
	Teade	2
2	Teie kellaraadio	3
	Juhised	3
	Mis on karbis	3
	kellaraadio ülevaade	3
3	Alustame	4
	Patareide paigaldamine	4
	Elektrivõrku ühendamine	4
	Aja määramine	4
4	FM-raadio kuulamine	5
	FM-raadiojaamadele häälestamine	5
	FM-raadiojaamade automaatne salvestamine	5
	FM-raadiojaamade manuaalne salvestamine	5
	Eelseadistatud raadiojaama valimine	5
	Helitugevuse reguleerimine	5
5	Muud omadused	6
	Äratusaja määramine	6
	Unetaimeri määramine	6
	Ekraani heleduse määramine	6
	Seadme laadimine USB-porti kaudu	6
6	Tooteinfo	7
7	Tõrkeotsing	7

1 Oluline

Ohutus

- Lugege neid juhiseid.
- Võtke arvesse kõiki hoiatusi.
- Järgige kõiki juhiseid.
- Ärge blokeerige ventilatsiooniasasid. Paigaldage vastavalt tootja juhistele.
- Ärge paigaldage mistahes soojusallikate lähedusse, mis kiirgavad soojust, näiteks radiaatorid, soojusregistrid, pliivid või muud seadmed (sh võimendid).
- Kaitske toitejuhet pealeastumise või vahelejäämise eest, eriti pistikute ja pistikupesade juures ning kohas, kus see kellaraadiost väljub.
- Kasutage ainult tootja poolt ette nähtud lisaseadmeid/-tarvikuid..
- Ühendage see seade vooluvõrgust välja äikesetormide ajal või kui te ei kasuta seda pikema aja jooksul.
- Kõik hooldustööd laske teha kvalifitseeritud teenindustöötajatel. Hooldus on vajalik, kui seade on mingil moel kahjustatud, näiteks kui toitejuhe või pistik on kahjustatud, vedelik on seadme peale voolanud või seadmesse on sattunud esemeid, seade on puutunud kokku vihma või niiskusega, ei tööta normaalselt, või on maha kukkunud.
- Patarei ettevaatusabinõu – Patarei lekke vältimiseks, mis võib põhjustada kehavigastusi, varalisi kahjustusi või kellaraadio kahjustusi:
 - Paigaldage kõik patareid õigesti, + ja - vastavalt seadme märgistusele.
 - Eemaldage patareid, kui seadet ei kasutata pikemat aega.
 - Patareid ei tohi kokku puutuda liigse kuumusega, näiteks päikesekiirgus, tuli või muu taoline.
- kellaraadio peale ei tohi tilkuda ega pritsida vett.
- Ärge asetage kellaraadio lähedale ohuallikaid (näiteks vedelikuga täidetud esemed, süüdatud küünlad).
- Kui eraldusseadmena kasutatakse otsese pistikupesaga adapteri pistikut, peab lahtiühendatav seade olema töövalmis.

Teade

Kõik selles seadmes tehtud muudatused või muudatused, mida MMD Hong Kong Holding Limited pole selgesõnaliselt heaks kiitnud, võivad tühistada kasutaja õiguse toodet kasutada. Käesolevaga kinnitab TP Vision Europe B.V., et see toode vastab direktiivi 2014/53/EL esmastele nõuetele ja teistele vastavatele sätetele. Vastavusdeklaratsioon on leitav veebilehelt www.philips.com/support.



See toode vastab Euroopa Liidu radiohäirete nõuetele.



See toode on konstrueeritud ja toodetud kõrgekvaliteedilistest materjalidest ja osades, mida saab ümbertöödelda ning taaskasutada.



See sümbol tähendab, et toodet ei tohi visata majapidamisjätmetega ja tuleb ringlusse toimetamiseks viia vastavasse kogumispunkti. Järgige kohalikke eeskirju ning ärge utiliseerige toodet ja laetavat akut kunagi koos tavaliste majapidamisjätmetega. Vanade toodete ja laetavate akude õige utiliseerimine aitab ennetada keskkonnale ja inimeste tervisele tekkivaid negatiivseid tagajärgi.



See sümbol tähendab, et toode sisaldab akusid, millele kehtib Euroopa direktiiv 2013/56/EL ja mida ei tohi kõrvaldada koos tavaliste majapidamisjätmetega. Tutvuge kohaliku elektri- ja elektroonikatoodete ning akude kogumise süsteemiga. Järgige kohalikke eeskirju ning ärge visake ära toodet ja patareisid kunagi koos tavaliste majapidamisjätmetega. Vanade toodete ja akude õige kõrvaldamine aitab ennetada keskkonnale ja inimeste tervisele tekkivaid negatiivseid tagajärgi.

2 Teie kellaraadio

Õnnitleme teid ostu puhul ja tere tulemast Philipsisse! Philipsi toe täielikuks ärakasutamiseks registreerige oma toode lehel www.philips.com/support.

Juhised

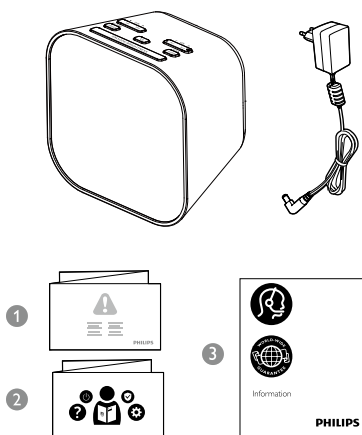
Selle kellaraadioga saate

- kuulata FM-raadiot;
- seadistada kaks äratuskella erinevatel aegadel;
- laadida oma mobiilseadet.


Mis on karbis

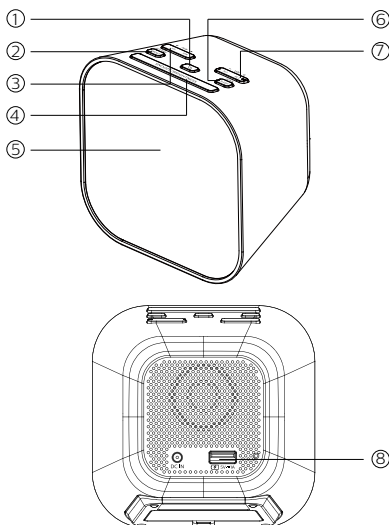
Kontrollige ja tehke kindlaks oma pakendis sisu:

- Põhiseade
- Toiteadapter
- Kiirstardi juhend
- Ohutusleht
- Garantii



kellaraadio ülevaade

- ① 
 - Lülitage sisse või lülitage ooterežiimile.
- ② **PRESET / SET TIME**
 - Hoidke raadiojaamad mälus.
 - Valige eelseadistatud raadiojaam.
 - Määrake aeg.
- ③ **HR / MIN / ◀TUN ▶**
 - Määrake tund ja minut.
 - Häälestage FM-raadiojaamadele.
- ④ **SNOOZE / BRIGHTNESS**
 - Lükake alarm edasi.
 - Määrake ekraani heledus.
- ⑤ **Ekraanipaneel**
 - Kuvage praegune seis.
- ⑥ **SLEEP / SCAN**
 - Määrake unetaimer.
 - Otsige ja salvestage raadiojaamu automaatselt.
- ⑦ **AL1 / AL2 / – VOL +**
 - Määrake äratus.
 - Reguleerige helitugevust.
- ⑧ **USB-laadimisport**
 - Laadige oma mobiilseadet.



3 Alustame

Järgige alati selle peatüki juhiseid järjekorras.

Patareide paigaldamine

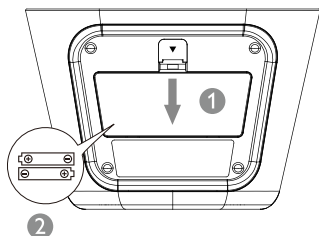
Patareid varundavad ainult kella ja äratusseadeid.



Tähelepanu

- Plahvatusoht! Ärge laske patareidel kokku puutuda kuumuse, päikese või tulega. Ärge põletage patareisid!
- Patareid sisaldavad keemilisi aineid, mistõttu peab need kasutuselt korrektsel viisil kõrvaldama.
- Ärge segage patarei tüüpe: nt leeline tsingi-süsiniku patareiga. Kasutage komplekti jaoks ainult sama tüüpi patareisid.

Sisestage kaks AAA-patareid (ei ole kaasas) õige polaarsusega (+/-) pildil näidatud viisil.



Elektrivõrku ühendamine



Tähelepanu

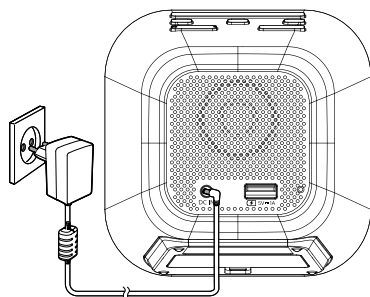
- Toote kahjustamise oht! Veenduge, et toitepinge vastab kellaraadio tagaküljel või alumisel poolel kirjutatud pingele.
- Elektrilöögi oht! Kaabli pesast eemaldamisel tõmmake alati pistikust. Ärge tõmmake kunagi juhet!



Märkus

- Tüübiplaat asub kellaraadio alumisel küljel.

Ühendage toiteadapter seinakontakti.



Aja määramine



Märkus

- Aega on võimalik määrata ainult ooterežiimis.

- 1 Vajutage ja hoidke 2 sekundit ooterežiimis all **SET TIME**.
- 2 **< 24Hr >** või **< 12Hr >** tunniformaadi valimiseks vajutage nupule **◀ TUN ▶**, seejärel vajutage kinnitamiseks nupule **SET TIME**.
- 3 Tunni määramiseks vajutage **HR** ja minuti määramiseks **MIN**, seejärel vajutage kinnitamiseks **SET TIME**.
↳ Aeg on määratud.


4 FM-raadio kuulamine



Märkus

- Raadiohäirete vältimiseks hoidke kellaraadiot teistest elektroonikaseadmetest eemal.
- Parema levi saamiseks tõmmake FM-antenn täielikult üles ja reguleerige selle asendit.

FM-raadiojaamadele häälestamine

- 1 kellaraadio sisselülitamiseks vajutage .
- 2 Vajutage ja hoidke all nuppu **◀TUN▶** 2 sekundit.
Kellaraadio häälestub automaatselt tugeva leviga jaamale.
- 3 Rohkemate raadiojaamade leidmiseks korrake 2. sammu.

Raadiojaamadele manuaalselt häälestamine.

Sageduse valimiseks vajutage korduvalt **◀TUN▶**.



Märkus

- Kellaraadio häälestusvõrk on 50Khz. Vajutades kaks korda nupule **◀TUN▶**, suureneb raadiosagedus ekraanipaneelil 0,1MHz.

FM-raadiojaamade automaatne salvestamine

Hoidke FM-häälesusrežiimis vajutage ja hoidke all **SCAN** kauem kui 2 sekundit.

↳ Seade salvestab kõik saadaolevad FM-raadiojaamad automaatselt ja edastab esimese jaama.



Märkus

- Maksimaalselt saab salvestada 20 FM raadiojaama.

FM-raadiojaamade manuaalne salvestamine

- 1 Häälestage FM-häälestusriimis FM-raadiojaam.
- 2 Programmeerimisrežiimi aktiveerimiseks hoidke 2 sekundit all nuppu **PRESET**.
↳ Eelseadistatud number hakkab vilkuma.
- 3 Numbri valimiseks vajutage korduvalt **◀TUN▶**.
- 4 Kinnitamiseks vajutage uuesti **PRESET**.
- 5 Rohkemate FM-raadiojaamade salvestamiseks korrake samme 1 kuni 4.



Vihje

- Eelsalvestatud raadiojaama eemaldamiseks salvestage selle asemele teine raadiojaam.

Eelseadistatud raadiojaama valimine

Valikuvõimalus A:

Eelseadistatud numbri valimiseks vajutage FM-häälesusrežiimis korduvalt nupule **PRESET**.

Valikuvõimalus B:

- 1 Vajutage FM-häälestusrežiimis nupule **PRESET**.
- 2 Raadiojaama eelseadistamiseks vajutage nupule **◀TUN▶**.

Helitugevuse reguleerimine

Kuulamise ajal helitugevuse reguleerimiseks vajutage nupule **– VOL +**.

5 Muud omadused

Äratusaja määramine

Äratuse määramine

Märkus

- Äratus on võimalik määrata ainult ooterežiimis.
- Veenduge, et kell on õigesti määratud.

- 1 Äratuse aja määramiseks vajutage ja hoidke ooterežiimis 2 sekundit all nuppe **AL1** või **AL2**.
- 2 Tunni määramiseks vajutage nupule **HR** ja minuti määramiseks nupule **MIN**, seejärel vajutage kinnitamiseks **AL1** või **AL2**.
- 3 Äratuse allika valimiseks vajutage nupule **◀TUN▶**: sumisti või viimati kuulatud FM-jaam, seejärel vajutage kinnitamiseks jälle **AL1** või **AL2**.

Vihje

- Kui seade on 10 sekundit tegevusetu, väljub seade äratusseadistusrežiimist.

Äratusaimeri sisse- ja väljalülitamine

Äratusaimeri sisse- või väljalülitamiseks vajutage korduvalt nupule **AL1** või **AL2**.

- ↳ Kui äratusaimeri on sisse lülitatud, lülitub äratusnäidik sisse.
- ↳ Kui äratusaimeri on välja lülitatud, lülitub äratusnäidik sisse.
- ↳ Äratus kordab helinat järgmisel päeval.
- ↳ Alarmi peatamiseks vajutava vastavale nupule **AL1** või **AL2**.

Äratusedasilükkamine

Vajutage äratusedasilükkamiseks nupule **SNOOZE**.

- ↳ Äratus lükkub edasi ning kordab helisemist 9 minutit hiljem.

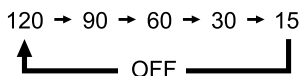
Unetaimeri määramine

Seda kellaraadiot saab pärast etteantud ajavahemikku automaatselt ooterežiimile lülituma panna.

- Ajavahemiku valimiseks (minutites) vajutage korduvalt nupule **SLEEP**.
 - ↳ Kellaraadiot lülitub pärast etteantud ajavahemikku automaatselt ooterežiimile.

Unetaimeri väljalülitamine:

- Vajutage korduvalt nupule **SLEEP**, kuni ekraanile ilmub [**OFF**] (väljas).

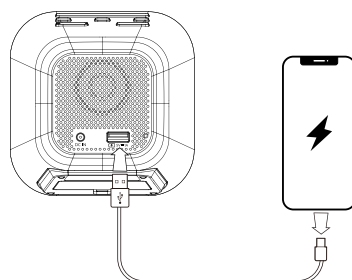


Ekraani heleduse määramine

Erinevate heledustasemetega valimiseks vajutage korduvalt nupule **BRIGHTNESS**:

- Kõrge
- Keskmine
- Madal

Seadme laadimine USB-porti kaudu



Ühendage USB-kaabli (ei kuulu komplekti) standardsuuruses ots seadme taga olevasse USB-porti ja teine ots seadme laadimisportiga.

6 Tooteinfo

Märkus

- Tooteinfot võidakse ilma etteteatamata muuta.

Võimendi

Nimivõimsus 700 mW RMS

Häälestaja (FM)

Häälestusvahemik 87,5-108 MHz

Häälestusvõrk 50 KHz

Tundlikkus
- Mono, 26 dB S/N Suhe < 22 dBf

Täielik harmooniline
moonutus < 3 %

Signaali-müra suhe > 50 dBA

USB-laadimisport

USB-laadimine 5 V \equiv 1 A

Üldteave

Vahelduvvoolu adapter
(toiteadapter)

Tootemark: Philips:
Mudel: AS150-
050-AE150
Sisend: 100-240 V~
50/60 Hz; 0,7 A
Väljund: 5 V \equiv 1,5 A

Töötamise elektritarve < 7,5 W

Elektritarve ooterežiimis < 1 W

Mõõtmed
(L x K x P) 110 x 110 x 75 mm

Mass
(Põhiseade) 224,6 g

7 Tõrkeotsing

Hoiatus

- Ärge kunagi eemaldage selle toote korpust.

Garantii säilitamiseks ärge proovige ise teha parandustöid. Kui teil tekib seadme kasutamisel probleeme, siis enne meiega ühenduse võtmist vaadake üle järgmised punktid. Kui probleem ei lahene, külastage Philipsi veebislehte www.philips.com/support. Philipsiga kontakteerudes veenduge, et seade oleks läheduses ning mudeli ja seerianumber oleks kättesaadavad.

Puudub elektriühendus

- Veenduge, et seadme toitejuhe oleks korralikult ühendatud.
- Veenduge, et pistikupesas on vool.

Puudub heli

- Muutke helitugevust.

Üksus ei vasta

- Ühendage toitejuhe lahti ja ühendage uuesti. Seejärel lülitage seade uuesti sisse.

Kehv raadiolevi

- Raadiohäirete vältimiseks hoidke kellaraadiot teistest elektroonikaseadmetest eemal.
- Tõmmake antenn täielikult üles ja reguleerige selle asendit.

Äratus ei toimi

- Seadistage kell/äratus õigesti.

Kella- või äratusseaded on kustutatud

- Toidet ei ole või toitepistik on lahti ühendatud.
- Lähtestage kell/äratus.
- Vahetage patareid.



2021 © MMD Hong Kong Holding Limited. Kõik õigused kaitstud. Tehnilised andmed võivad muutuda ilma ette teatamata.

Philips ja Philips Shield Emblem on are Koninklijke Philips N.V. registreeritud kaubamärgid ja nende kasutamine toimub litsentsi alusel. See toode on valmistatud ja müüdüd ettevõtte MMD Hong Kong Holding Limited või mõne selle sidusettevõtte vastutusel ning toote garantiiajandja on MMD Hong Kong Holding Limited.

TAR4406_12_UM_V1.0

