

**PHILIPS**

Mikro hangrendszer

4000-es sorozat

TAM4505

# Használati útmutató



Regisztrálja termékét, és kérjen segítséget a következő oldalon:  
[www.philips.com/support](http://www.philips.com/support)

# Tartalomjegyzék

<b>1</b>	<b>Fontos tudnivalók</b>	<b>2</b>	<b>7</b>	<b>További funkciók</b>	<b>15</b>
	Biztonság	2		Az ébresztő beállítása	15
	Megjegyzés	2		Az automatikus kikapcsolás beállítása	15
	Megfelelőségi nyilatkozat	3		Külső eszköz csatlakoztatása	15
				Eszközei töltése	16
<b>2</b>	<b>Az Ön mikro hangrendszere</b>	<b>4</b>	<b>8</b>	<b>Termékinformáció</b>	<b>17</b>
	Bevezetés	4		USB-s lejátszhatósági információk	17
	A doboz tartalma	4		Támogatott MP3-lemezformátumok	18
	A főegység áttekintése	5	<b>9</b>	<b>Hibaelhárítás</b>	<b>18</b>
	A távirányító áttekintése	6			
<b>3</b>	<b>Üzembe helyezés</b>	<b>8</b>			
	Hangszórók csatlakoztatása	8			
	Rádióantenna csatlakoztatása	8			
	Áramforrás csatlakoztatása	8			
	A távirányító előkészítése	9			
	Bekapcsolás	9			
	Óra beállítása	9			
<b>4</b>	<b>Zenelejátszás</b>	<b>10</b>			
	Lejátszás lemezeiről	10			
	Lejátszás USB-ről	10			
	Lejátszás szabályozása	10			
	Számváltás	11			
	Számok eltárolása	11			
	Lejátszás Bluetooth-os készülékekről	11			
<b>5</b>	<b>Rádió hallgatása</b>	<b>12</b>			
	DAB+-rádió hallgatása	12			
	FM-rádió hallgatása	13			
<b>6</b>	<b>Hang beállítása</b>	<b>14</b>			
	Hangerő beállítása	14			
	Hang némítása	14			

# 1 Fontos tudnivalók

## Biztonság



Ez a „villám” azt jelöli, hogy a készülékben található szigetelés nélküli anyag áramütést okozhat. A háztartása biztonsága érdekében kérjük, soha ne távolítsa el a burkolatot. A „felkiáltójel” az olyan szolgáltatásokra hívja fel a figyelmet, amelyekhez kapcsolódóan érdemes elolvasnia a mellékelt kiadványt, hogy elkerülhesse az üzemeltetési és karbantartási problémákat.

**FIGYELMEZTETÉS:** A tűzveszély és az áramütés-veszély kockázatának csökkentése érdekében soha ne tegye ki a készüléket esőnek vagy nedvességnek, illetve ne tegyen folyadékkal teli tárgyakat, például vázakat a készülékre.

**FIGYELEM:** Az áramütés megelőzéséhez teljesen dugja be a dugót. (Polarizált dugót használó régiók esetén: Az áramütés megelőzéséhez illessze a széles pengét a széles lyukhoz.)

### Figyelmeztetés

- Soha ne távolítsa el a termék burkolatát.
- Soha ne kenje be semmivel a termék bármely részét.
- Soha ne nézzen bele a termékben található lézersugárba.
- Soha ne helyezze a terméket más elektromos berendezésre.
- Tartsa távol a terméket a közvetlen napfénytől, nyílt lángtól és magas hőmérséklettől.
- Biztosítsa, hogy mindig könnyen hozzá tud férni a tápkábelhez, a csatlakozódugóhoz és az adapterhez, hogy meg tudja szüntetni a termék áramellátását.

- Ne cseppentsen vagy fröccsentsen folyadékot a készülékre.

- Ne helyezzen veszélyforrást jelentő tárgyakat (pl. folyadékkal teli tárgyakat, égő gyertyát) a készülék közelébe.
- Ha a termék hálózati dugaszát, vagy egy készülécsatlakozót használ az áramhálózatról való közvetlen leválasztáshoz, annak mindig elérhetőnek kell lennie.
- Győződjön meg róla, hogy kellő szabad hely áll rendelkezésre a termék körül a megfelelő légmozgáshoz.
- **FIGYELMEZTETÉS** az elemhasználatra vonatkozóan: az elemek szivárgása testi sérülést vagy anyagi kárt okozhat, valamint kárt tehet az egységben. Ennek elkerüléséhez a következőket tegye:
- Helyezze be megfelelően az elemeket, az egységen található + és - jel alapján.
- A beépített akkumulátort vagy az elemeket ne tegye ki napsütéshez vagy tűzhöz hasonló fokozott hőhatásnak.
- Távolítsa el az elemeket, amennyiben az egységet sokáig nem használja.
- Kizárólag a gyártó által előírt tartozékokat és kiegészítőket használja.

## Megjegyzés

A készülék MMD Hong Kong Holding Limited kifejezett engedélye nélkül történő bármilyen változtatása vagy módosítása semmissé teheti a felhasználó eszközhasználati jogát.

## Megfelelőségi nyilatkozat

A TP Vision Europe B.V. ezennel kijelenti, hogy ez a termék megfelel a 2014/53/EU rendelet alapvető követelményeinek és egyéb vonatkozó előírásainak. A megfelelőségi nyilatkozatot a [www.philips.com/support](http://www.philips.com/support) oldalon találja.

## A régi termék és akkumulátor kiselejtezése



Készüléke olyan prémiumminőségű anyagokból és alkotóelemekből került megtervezésre és legyártásra, amelyek újrahasznosíthatók és ismét felhasználhatók.



Ez a szimbólum azt jelenti a terméken, hogy az megfelel a 2012/19/EU rendeletnek.



Ez a szimbólum azt jelenti, hogy a termék a 2013/56/EU rendeletnek megfelelő elemekkel rendelkezik, amelyeket nem lehet kidobni a normál háztartási hulladékgyűjtőbe. Tájékozódjon az elektromos és elektronikus termékek és elemek szelektív hulladékként történő gyűjtésének helyi feltételeiről. Kövesse a helyi szabályokat, és ne dobja a terméket és az elemeket a háztartási hulladékgyűjtőbe. Az elhasznált termék és az elemek megfelelő hulladékkezelése segítséget nyújt a környezettel és az emberi egészséggel kapcsolatos negatív következmények megelőzésében.

### Elemek eltávolítása

Tekintse meg az elemek behelyezése szekciót az elemek eltávolításához.

### Környezeti információk

Minden felesleges csomagolóanyag mellőzésre került. Törekedtünk arra, hogy a csomagolás könnyedén három anyagra bontható legyen: karton (doboz), polisztirolhab (térkitöltő) és polietilén (táska, habos védőréteg).

Az Ön által használt termék újrahasznosítható és felhasználható, amennyiben annak szétbontását egy arra szakosodott cég végzi. Kérjük, tájékozódjon a csomagolóanyagok, a tönkrement akkumulátorok és a régi eszközök szelektálásának helyi feltételeiről.



A Bluetooth® szó és a hozzá tartozó logók a Bluetooth SIG, Inc. tulajdonában álló bejegyzett védjegyek, amelyek az MMD Hong Kong Holding Limited Top Victory Investment Limited által történő használata licenc keretében történik. A további védjegyek és márkanévek a tulajdonosaik tulajdonát képezik.

**A terméken ez a címke található:**



### Megjegyzés

- A típust jelző tábla a készülék hátulján található.

## 2 Az Ön mikro hangrendszere

Köszönjük, hogy Philips terméket vásárolt, és üdvözljük a Philips világában! A Philips által biztosított támogatás teljes körű igénybevételéhez regisztrálja a terméket a [www.philips.com/support](http://www.philips.com/support) oldalon.

---

### Bevezetés

Ezzel a készülékkel:

- zenét hallgathat lemezről, USB-s eszközökről, Bluetooth-os eszközökről és más külső eszközökről;
- FM- és DAB+-rádiócsatornákat (digitális audióközvetítésű) hallgathat.

A készülék a következő médiaformátumokat támogatja:



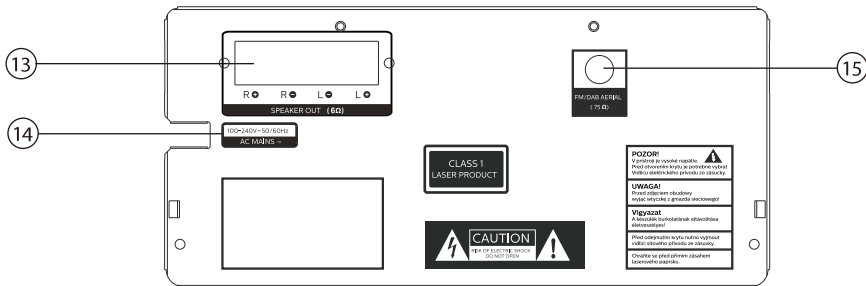
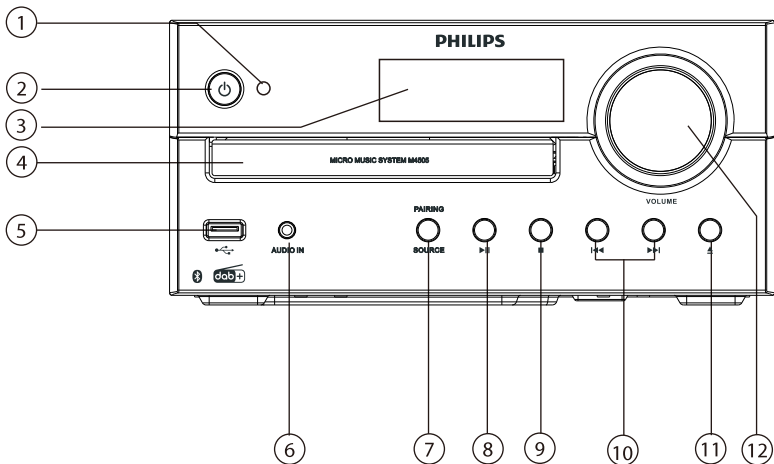
---

### A doboz tartalma

Ellenőrizze, és keresse meg a csomag tartozékait:

- Főegység
- 2 hangszóró
- 1 rádióantenna
- Távirányító (egy AAA típusú elemmel)
- Nyomtatott segédanyagok

# A főegység áttekintése



## ① LED-jelzőfény

- Készületi jelzőfény: piros színű lesz, ha a termék készületi módban van.
- Bluetooth-jelzőfény: kék színű lesz, ha Bluetooth-kapcsolat észlelhető.

## ②

- A termék bekapcsolása vagy készületi módba váltása.

## ③ Kijelző

- Megjeleníti a jelenlegi állapotot.

## ④ Lemeztálcá

## ⑤

- Csatlakozó az USB-s tárolóeszközökhöz.

## ⑥ AUDIO IN

- Csatlakozó a külső audioeszközökhöz.

## ⑦ SOURCE/PAIRING

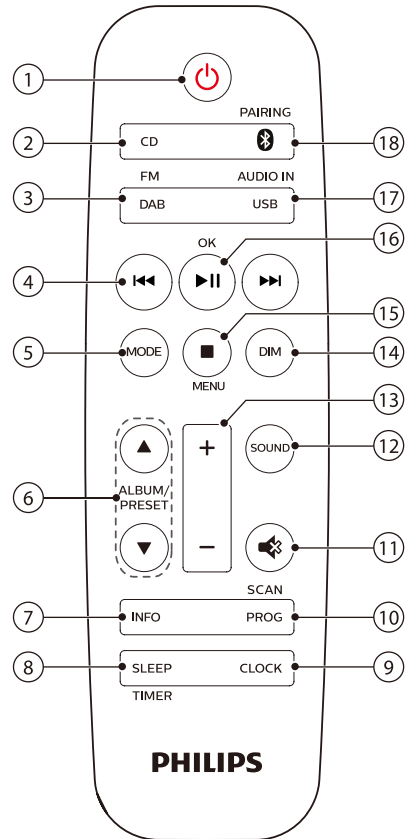
- Nyomja meg a forrás kiválasztásához: DISC, USB, TUNER, DAB, AUDIO IN, BT.
- Bluetooth-módban nyomja le, és tartsa lenyomva több, mint 2 másodpercig a jelenleg csatlakoztatott eszköz leválasztásához, és a párosítási módba lépéshez.

## ⑧


- Lejátszás indítása vagy szüneteltetése.

- 9 ■
- Lejátszás leállítása.
  - Műsor törlése.
- 10 ⏮ / ⏭
- Ugrás az előző/következő számra.
  - Keresés egy számon/lemezen belül.
  - Rádiócsatornára hangolás.
  - Idő beállítása.
- 11 ▲
- Lemeztálca kinyitása vagy bezárása.
- 12 Hangerőszabályzó
- Hangerő beállítása.
- 13 SPEAKER OUT foglalat
- Csatlakozó a hangszórókhöz.
- 14 AC MAINS ~
- 15 FM-antenna
- Javítja a rádiós jelerősséget.

## A távirányító áttekintése



- 1 ⏻
- A termék bekapcsolása vagy készenléti módba váltása.
- 2 CD
- CD-forrás kiválasztása.
- 3 DAB/FM
- FM- vagy DAB+-forrás kiválasztása.
- 4 ⏮ / ⏭
- Ugrás az előző/következő számra.
  - Keresés egy számon/lemezen/USB-n belül.

- FM-rádiócsatornára hangolás.
  - Idő beállítása.
  - DAB+-rádiócsatornára hangolás.
- ⑤ **MODE**
- Válassza ki a keverési módot a számok véletlenszerű lejátszásához.
  - Válassza ki az ismétlési módot egy vagy az összes szám ismételt lejátszásához.
- ⑥ **ALBUM/PRESET ▲ / ▼**
- Előre beállított rádiócsatorna kiválasztása.
  - Ugrás az előző/következő albumra.
- ⑦ **INFO**
- A lejátszási adatok vagy a rádiószolgáltatási információk megjelenítése.
- ⑧ **SLEEP/TIMER**
- Automatikus kikapcsolás beállítása.
  - Ébresztő beállítása.
- ⑨ **CLOCK**
- Az óra beállítása.
  - Az óra megtekintése.
  - Készenlétben nyomja meg, és tartsa lenyomva az óra megjelenítésének be- és kikapcsolásához.
- ⑩ **PROG/SCAN**
- Számok eltárolása.
  - Rádiócsatornák eltárolása.
  - Rádiócsatornák automatikus eltárolása.
- ⑪ 
- Hang lenémítása vagy visszaállítása.
- ⑫ **SOUND**
- Egy előre beállított hangeffektus kiválasztása.
- ⑬ **+/- (hangerő)**
- Hangerő beállítása.
- ⑭ **DIM**
- Képernyő fényerejének beállítása.
- ⑮ **■/MENU**
- Lejátszás leállítása, vagy egy műsor törlése.
  - DAB+-menü megnyitása vagy bezárása.
- ⑯ **▶||/OK**
- Nyomja meg a lejátszás indításához, szüneteltetéséhez vagy folytatásához.
  - Nyomja meg a DAB+-elem megerősítéséhez vagy kiválasztásához.
- ⑰ **USB/AUDIO IN**
- USB-forrás kiválasztása.
  - AUDIO IN-forrás kiválasztása.
- ⑱ **📶/PAIRING**
- Bluetooth-forrás kiválasztása.
  - Bluetooth-módban nyomja le, és tartsa több, mint 2 másodpercig lenyomva a párosítási módba lépéshez.



## 3 Üzembe helyezés

### Figyelem

- A kézikönyvben olvasottaktól eltérő üzemeltetés, beállítás vagy módosítás veszélyes sugárzáshoz vagy más módon veszélyes működéshez vezethet.

Mindig sorrendben kövesse az ebben a fejezetben található utasításokat.

## Hangszórók csatlakoztatása

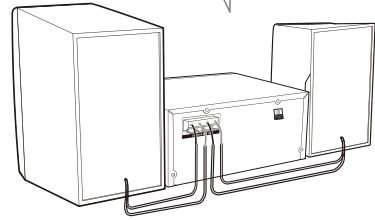
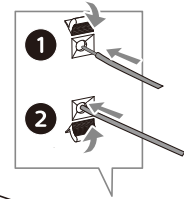
### Megjegyzés

- Helyezze az egyes vezetékek szabad részeit teljesen a foglalatba.
- A jobb hangminőség érdekében csak a mellékelt hangszórókat használja.

- 1 A jobb hangszóróhoz keresse meg a főegységen az „R” jelölésű bemenetet.
- 2 Helyezze a rézdrótot és az ezüstdrótot a jelölt foglalatokba.
- 3 A bal hangszóróhoz keresse meg a főegységen az „L” jelölésű bemenetet.
- 4 Ismételje meg a 2. lépést a bal oldali hangszórókábel behelyezéséhez.

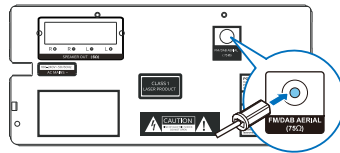
### Az egyes hangszórókábelek behelyezéséhez:

- 1 Tartsa lenyomva a foglalat zárófület.
- 2 Helyezze be a hangszórókábelt teljesen.
- 3 Engedje el a zárófület.



## Rádióantenna csatlakoztatása

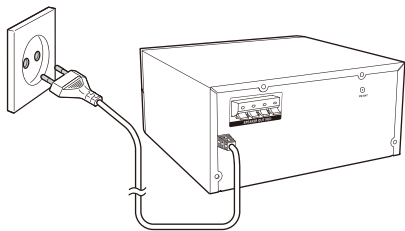
Csatlakoztassa a mellékelt rádióantennát a termékhez, mielőtt rádiót hallgatna.



## Áramforrás csatlakoztatása

### Figyelem

- Vigyázat, a termék károsodhat! Biztosítsa, hogy a hálózati feszültség megegyezik az egység hátulján vagy alján feltüntetett feszültséggel.
- Vigyázat, áramütés-veszély! Mielőtt bedugja a tápkábelt, győződjön meg róla, hogy a csatlakozódugó stabilan van rögzítve. Ha kihúzza a tápkábelt, mindig a csatlakozódugót húzza, soha ne a kábelt.
- Mielőtt csatlakoztatná a tápkábelt, győződjön meg róla, hogy minden további kábelt bedugott már.



Csatlakoztassa a tápkábelt a fali csatlakozóaljhoz.

## A távirányító előkészítése

### Figyelem

- Vigyázat, a termék károsodhat! Távolítsa el az elemeket, ha a távirányítót sokáig nem használja.
- Az elemek vegyi anyagokat tartalmaznak, ezért megfelelően kell tőlük megszabadulni.

### A távirányító elemeinek behelyezéséhez:

- 1 Nyissa ki az elemtartót.
- 2 Helyezze be a mellékelt AAA típusú elemet a megfelelő polaritások (+/-) szerint, ahogy az jelezve van.
- 3 Csukja be az elemtartót.



## Bekapcsolás

Nyomja meg a  $\odot$  gombot.

- ↳ A termék az utolsó kiválasztott forrásra fog váltani.

## Váltás készenléti módra

Nyomja meg a  $\odot$  gombot újra a készenléti módon belüli óramegjelenítés ki- és bekapcsolásához.

- ↳ A vörös készenléti jelzőfény világítani kezd.
- Készenlétdben nyomja meg, és tartsa lenyomva a **CLOCK** gombot az óra megjelenítésének be- és kikapcsolásához.

### Megjegyzés

- A termék készenléti módba kapcsol 15 perc tétlenség után.
- A hatékony energiatakarékos teljesítmény elérése érdekében húzza ki az USB-portból a külső elektronikus készülékeket, ha azok nincsenek használatban.

## Óra beállítása

- 1 Bekapcsolt módban nyomja meg, és tartsa lenyomva a **CLOCK** gombot több, mint 2 másodpercig az óra beállítási mód megnyitásához.  
↳ [24H] vagy [12H] felirat lesz látható.
- 2 Nyomja meg a  $\lll / \ggg$  gombot a **24 órás** vagy a **12 órás** óraformátum kiválasztásához, majd nyomja meg a **CLOCK** gombot.  
↳ Az órajelző elkezd villogni.
- 3 Nyomja meg a  $\lll / \ggg$  gombot az óra beállításához, majd nyomja meg a **CLOCK** gombot.  
↳ A percjelző elkezd villogni.
- 4 Nyomja meg a  $\lll / \ggg$  gombot a perc beállításához, majd nyomja meg a **CLOCK** gombot.  
↳ Az óra be van állítva.

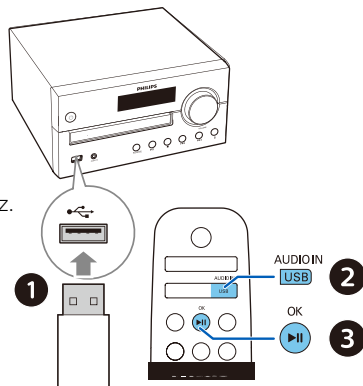
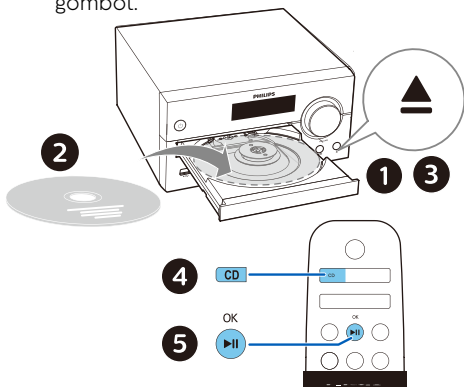
### Tanács

- Az óra bekapcsolt állapotban történő megtekintéséhez nyomja meg a **CLOCK** gombot röviden.
- Készenléti üzemmódban nyomja meg, és tartsa lenyomva a **CLOCK** gombot az óra megjelenítésének be- vagy kikapcsolásához.
- Az óra készenléti módban történő megjelenítésének bekapcsolása megnövekedett energiafogyasztást eredményez.

## 4 Zenelejátszás

### Lejátszás lemezről

- 1 Nyomja meg a **CD** gombot a lemezforrás kiválasztásához.
- 2 Nyomja meg a **▲** gombot a lemeztálca kinyitásához.
- 3 Helyezzen be egy lemezt a nyomtatott oldallal felfelé.
- 4 Nyomja meg a **▲** gombot a lemeztálca kinyitásához vagy bezárásához.
- 5 A lejátszás automatikusan elindul. Amennyiben nem, nyomja meg a **▶||** gombot.



### Lejátszás szabályozása

▶	A lejátszás indítása, szüneteltetése vagy folytatása.
■	Lejátszás leállítása.
▲ / ▼	Egy album vagy könyvtár kiválasztása.
◀◀ / ▶▶	Nyomja meg a előző/következő számra való ugrásra. Nyomja meg, és tartsa lenyomva a számon belüli hátra-/előretekéréshez.
MODE	Egy vagy az összes szám ismételt lejátszása. A számok véletlenszerű lejátszása.
+/-	A hangerő növelése vagy csökkentése.
🔊	Hang lenémítása vagy visszaállítása.
SOUND	Egy előre beállított hangzás kiválasztása.
DIM	Képernyő fényerejének beállítása.
INFO	Lejátszási adatok megjelenítése.

### Lejátszás USB-ről

#### Megjegyzés

- Győződjön meg róla, hogy az USB-s eszköz lejátszásra alkalmas hanganyagot tartalmaz.

- 1 Helyezze az USB-s eszközt az **↔** bemenetbe.
- 2 Nyomja meg az **AUDIO IN/USB** gombot ismételten az USB-forrás kiválasztásához.  
↳ A lejátszás automatikusan elindul. Amennyiben nem, nyomja meg a **▶||** gombot.

## Számváltás

CD esetén:

Nyomja meg a ◀◀ / ▶▶ gombot a számok kiválasztásához.

MP3-lemez vagy USB esetén:

- 1 Nyomja meg a ▲ / ▼ gombot egy album vagy könyvtár kiválasztásához.
- 2 Nyomja meg a ◀◀ / ▶▶ gombot egy szám vagy fájl kiválasztásához.

## Számok eltárolása

Ez a funkció lehetővé teszi 20 szám kívánt sorrendben történő eltárolását.

- 1 Nyomja meg leállított módban a **PROG/SCAN** gombot az eltárolási mód aktiválásához.  
↳ [PO1] felirat lesz látható.
- 2 MP3-számok esetén nyomja meg a ▲ / ▼ gombot egy album kiválasztásához.
- 3 Nyomja meg a ◀◀ / ▶▶ gombot egy szám kiválasztásához, majd nyomja meg a **PROG/SCAN** gombot a megerősítéshez.
- 4 Ismétlje meg a 2. és 3. lépést a további számok eltárolásához.
- 5 Nyomja meg a ▶|| gombot az eltárolt számok lejátszásához.

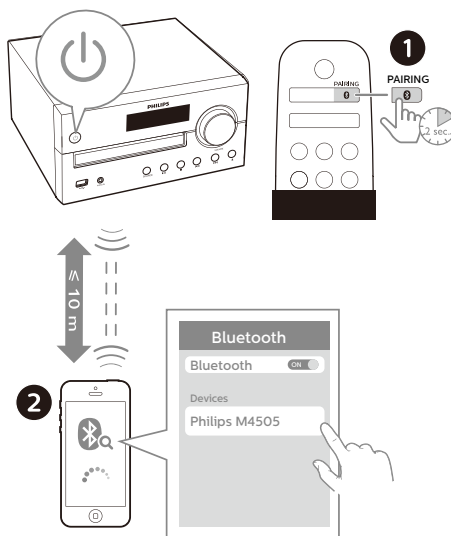
A műsor törléséhez:

Nyomja meg a ■ gombot kétszer.

## Lejátszás Bluetooth-os készülékekről

### Megjegyzés

- A kompatibilitás nem minden Bluetooth-os eszközzel garantált.
- Az egység és a Bluetooth-os készülék között található minden akadály csökkentheti az üzemi tartományt.
- Az egység és az aktivált Bluetooth-os készülék közötti hatékony üzemi tartomány körülbelül 10 méterre (30 lábra) tehető.
- Az egység legfeljebb 8 korábban csatlakoztatott Bluetooth-os készüléket képes megjegyezni.



- 1 Nyomja meg a 0 gombot a Bluetooth-forrás kiválasztásához.  
↳ [BT] (Bluetooth) felirat lesz látható.  
↳ A Bluetooth-jelzőfény kéken fog villogni.
- 2 Engedélyezze a Bluetooth-t egy olyan készülékén, amely támogatja a Fejlett audiosugárzási profilt (A2DP), majd keressen párosítható Bluetooth-eszközöket (hivatkozzon a készülék használati útmutatójára).

**3** Válassza ki a „**Philips M4505**” elemet a Bluetooth-os készülékén, és szükség esetén üsse be a „0000” párosítási jelszót.

↳ A sikeres párosítást és kapcsolódást követően a Bluetooth-jelzőfény állandó kék fénnel fog világítani, illetve az egység kétszer fog csippanni.

- Ha nem sikerül megtalálni a „**Philips M4505**” nevű elemet, vagy ha nem sikerült a párosítás ezzel az eszközzel, nyomja meg, és tartsa lenyomva a **PAIRING** gombot 2 másodpercig a párosítási módba lépéshez.

**4** Játsszon le valamilyen hangot a csatlakoztatott eszközön.

↳ Az audio a Bluetooth-os készülékéről a termékre kerül sugárzásra.

#### A csatlakoztatott Bluetooth-os eszköz leválasztásához:

- Kapcsolja ki a Bluetooth-t készülékén.
- Nyomja le, és tartsa lenyomva a **PAIRING** gombot 2 másodpercig a párosítási módba lépéshez.

## 5 Rádió hallgatása

Ezzel a termékkel DAB+- és FM-rádiót hallgathat.

### Megjegyzés

- Helyezze az antennát minél messzebb a TV-ktől vagy más sugárforrásoktól.
- Az optimális jelerősséghez húzza ki teljesen, majd állítsa be az antennát.

## DAB+-rádió hallgatása

A digitális audioközvetítés+ (DAB+) egy hálózati jeladókon keresztül közvetített digitális rádiósugárzási módszer. Ennek segítségével több opció közül választhat, illetve jobb hangminőség és több információ érhető el.

## A DAB+-rádiócsatornák automatikus tárolása

### Megjegyzés

- A DAB+-adásban időről időre újabb csatornák és szolgáltatások lesznek elérhetők. Ahhoz, hogy az új DAB+-csatornák és -szolgáltatások elérhetőek legyenek, rendszeresen végezzen el keresést.

**1** Nyomja meg a **DAB/FM** gombot ismételten a DAB+-forrás kiválasztásához.

- Ha először tárol el DAB+-forrást, vagy ha nincs DAB+-szolgáltatás eltárolva, akkor a [**Press OK to SCAN**] felirat jelenik meg. Ekkor nyomja meg a **▶ II/OK** gombot a keresés elindításához, és hagyja ki a lentebb található 2. lépést.

- 2 Nyomja meg, és tartsa lenyomva a **PROG/SCAN** gombot több, mint 2 másodpercig.
  - ↳ A termék automatikusan megkeresi és eltárolja az összes DAB+ rádióállomást.
  - ↳ A keresést követően az első elérhető állomás kerül sugárzásra.

## Egy DAB+-rádiócsatorna kiválasztása

A DAB+-rádiócsatornák keresése és tárolása után nyomja meg a **◀◀/▶▶** gombot egy DAB+-rádiócsatorna kiválasztásához.

## DAB+-rádiócsatornák manuális tárolása

- 1 Nyomja meg a **◀◀/▶▶** gombot egy DAB+-rádiócsatorna kiválasztásához.
- 2 Nyomja meg a **PROG/SCAN** gombot az eltárolási mód aktiválásához.
  - ↳ **[P01]** felirat lesz látható.
- 3 Nyomja meg a **▲/▼** gombot, hogy egy 1-10 közötti számot rendelhessen hozzá ehhez a rádiócsatornához, majd nyomja meg a **PROG/SCAN** gombot a megerősítéshez.
- 4 Ismétlje meg az 1., 2. és 3. lépéseket a további állomások eltárolásához.

### Egy előre beállított DAB+-rádiócsatorna kiválasztásához:

Nyomja meg DAB-módban a **▲/▼** gombot.

## DAB+-menü használata

- 1 Nyomja meg DAB-módban a **■/MENU** gombot a DAB+-menü megnyitásához.
- 2 Nyomja meg a **◀◀/▶▶** gombot a menüopciók közötti váltáshoz.
  - **[SCAN]:** az összes elérhető DAB-rádiócsatorna megkeresése és eltárolása.
  - **[MANUAL]:** DAB-rádiócsatornára történő manuális hangolás.
  - **[PRUNE]:** az érvénytelen csatornák eltávolítása a csatornalistából.
  - **[SYSTEM]:** a rendszerbeállítások módosítása.

- 3 Az opció kiválasztásához nyomja meg az **▶▶/OK** gombot.
- 4 Ha alopciók is elérhetők, ismétlje meg a 2. és 3. lépést.

## DAB+-információk megjelenítése

A DAB+-rádió hallgatása közben nyomja meg ismételten az **INFO** gombot a különböző információk (ha elérhetők), többek között a frekvencia, a jelerősség, az idő és az egyebek megjelenítéséhez.

## FM-rádió hallgatása

### Egy FM-rádiócsatornára való hangolás

- 1 Nyomja meg a **DAB/FM** gombot ismételten az FM-forrás kiválasztásához.
- 2 Nyomja meg, és tartsa lenyomva a **◀◀/▶▶** gombot több, mint 2 másodpercig.
  - ↳ A rádió automatikusan egy erős jelerősségű állomásra fog hangolni.
- 3 Ismétlje meg a 2. lépést, ha más csatornákra szeretne hangolni.

### Ha gyenge jelerősségű csatornára szeretne hangolni:

Nyomja meg a **◀◀/▶▶** gombot ismételten, amíg optimális jelerősséget nem talál.

## Az FM-rádiócsatornák automatikus tárolása

### Megjegyzés

- Legfeljebb 10 FM-rádiócsatornát tárolhat el.

- 1 Nyomja meg a **DAB/FM** gombot ismételten az FM-forrás kiválasztásához.
- 2 Nyomja meg, és tartsa lenyomva a **PROG/SCAN** gombot több, mint 2 másodpercig.
  - ↳ Az elérhető rádiócsatornák jelerősség szerinti sorrendben kerülnek eltárolásra.

- ↳ Az első eltárolt rádiócsatorna lesz automatikusan közvetítve.

---

## FM-rádiócsatornák manuális tárolása

- 1 Hangoljon egy FM-rádiócsatornára.
- 2 Nyomja meg a **PROG/SCAN** gombot az eltárolási mód aktiválásához.  
↳ A [P01] felirat lesz látható.
- 3 Nyomja meg a ▲ / ▼ gombot, hogy egy 1-10 közötti számot rendelhessen hozzá ehhez a rádiócsatornához, majd nyomja meg a **PROG/SCAN** gombot a megerősítéshez.
- 4 Ismétlje meg az 1., 2. és 3. lépéseket a további állomások eltárolásához.

### Megjegyzés

- Ha felül szeretne írni egy korábban tárolt csatornát, tároljon el egy másikat a helyén.

---

## Rögzített FM-rádiócsatorna kiválasztása

FM-módban nyomja meg a ▲ / ▼ gombot a tárolási szám kiválasztásához.

- FM-rádió hallgatása közben nyomja meg az OK gombot a sztereó és a monó hang közötti váltáshoz.

---

## RDS-információk megjelenítése

Az RDS (Radio Data System) egy olyan szolgáltatás, amely lehetővé teszi, hogy az FM-csatornák további információkat jelenítsenek meg.

- 1 Hangoljon egy FM-rádiócsatornára.
- 2 Nyomja meg az **INFO** gombot ismételten a különböző RDS-információk (ha elérhetők), többek között az állomásnév, a műsортípus, az idő és az egyebek megjelenítéséhez.

# 6 Hang beállítása

A következő műveletek minden támogatott médiaforrásra érvényesek.

---

## Hangerő beállítása

- Nyomja meg a távirányítón a **VOLUME +/-** gombot ismételten.
- Forgassa el a hangerőszabályzót a főegységben.

---

## Hang némítása

- Nyomja meg a  gombot a hang némításához vagy visszaállításához.

# 7 További funkciók

## Az ébresztő beállítása

Ez a termék ébresztőórának is használható. Választhat lemezt, rádiót és USB-n található .mp3 típusú fájlokat is riasztási forrásnak.



### Megjegyzés

- Az ébresztési időzítő nem elérhető AUDIO IN módban.
- Ha CD vagy USB van kiválasztva riasztási forrásként, de nem található lemez vagy csatlakoztatott USB-eszköz, akkor a rádió lesz kiválasztva automatikusan.

Győződjön meg arról, hogy helyesen állította be az órát.

- 1 Készenléti üzemmódban nyomja meg, és tartsa lenyomva a **SLEEP/TIMER** gombot 2 másodpercig.  
↳ Az órajelző villogni fog.
- 2 Nyomja meg a **◀◀/▶▶** gombot ismételten az óra beállításához, majd nyomja meg a **SLEEP/TIMER** gombot a megerősítéshez.  
↳ A percelző villogni fog.
- 3 Nyomja meg a **◀◀/▶▶** gombot a perc beállításához, majd nyomja meg a **SLEEP/TIMER** gombot a megerősítéshez.  
↳ Villogni fog az utoljára kiválasztott riasztási forrás.
- 4 Nyomja meg a **◀◀/▶▶** gombot a riasztási forrás (lemez, USB, FM- vagy DAB+-rádió) kiválasztásához, majd nyomja meg a **SLEEP/TIMER** gombot a megerősítéshez.  
↳ **XX** villanás fog történni (XX jelöli az ébresztés hangerejének nagyságát).
- 5 Nyomja meg a **◀◀/▶▶** gombot az ébresztési hangerő beállításához, majd nyomja meg a **SLEEP/TIMER** gombot a megerősítéshez.

## Ébresztés be-/kikapcsolása

Készenléti módban nyomja meg a **SLEEP/TIMER** gombot ismételten az időzítő bekapcsolásához vagy kikapcsolásához.

- ↳ Ha az időzítő aktiválva van, a **TIMER** felirat lesz látható.
- Készenléti üzemmódban nyomja meg, és tartsa lenyomva a **CLOCK** gombot az óra megjelenítésének be- vagy kikapcsolásához.

## Az automatikus kikapcsolás beállítása

Ez a hangrendszer egy bizonyos idő elteltével automatikusan készenléti módba kapcsol.

Ha a hangrendszer be van kapcsolva, nyomja meg a **SLEEP/TIMER** gombot ismételten az időszak megadásához (percben).

- ↳ Ha az automatikus kikapcsolás aktiválva van, a **SLEEP** felirat lesz látható.

### Az automatikus kikapcsolás deaktiválásához:

- Nyomja meg a **SLEEP/TIMER** gombot ismételten, amíg az [OFF] (automatikus kikapcsolás deaktiválva) felirat lesz látható.  
↳ Ha az automatikus kikapcsolás deaktiválva van, a **SLEEP** felirat eltűnik.

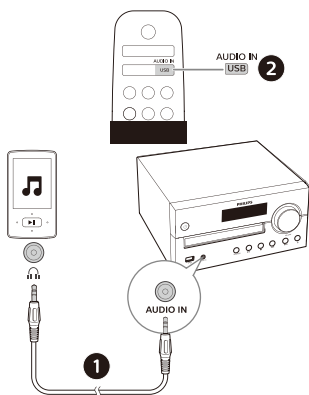
## Külső eszköz csatlakoztatása

Egy MP3-as összekötő kábel segítségével külső eszközöket is hallgathat ezen az egységen keresztül.

- 1 Csatlakoztasson egy MP3-as összekötő kábelt (nincs mellékelve) a következők között:
  - A termék **AUDIO IN** jack (3,5 mm) bemenete;
  - és a külső eszköz fülhallgató jack bemenete.
- 2 Nyomja meg az **AUDIO IN/USB** gombot ismételten az **AUDIO IN**-forrás kiválasztásához.



- 3 Indítsa el a lejátszást a készüléken (hivatkozzon a készülék használati útmutatójára).



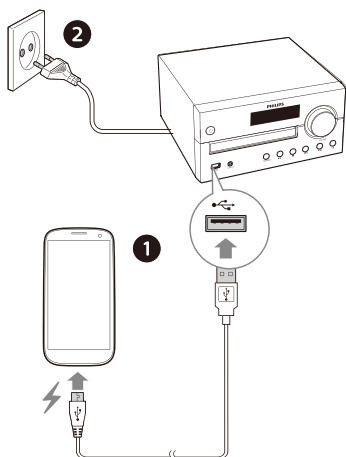
## Megjegyzés

- A termék nem minden készülékkel kompatibilis garantáltan.

## Eszközei töltése

Ezzel a mikro hangrendszerrel külső eszközeit is tölteni tudja, például mobiltelefonját, MP3-lejátszóját, illetve egyéb hordozható készülékeit.

- 1 Kösse össze USB-kábellel ennek a terméknek az USB-bemenetét az készülékei USB-bemeneteivel.



- 2 Csatlakoztassa a terméket a hálózathoz.

↳ A készülék észlelése után kezdődik el a töltés.

## 8 Termékinformáció



### Megjegyzés

- A termékinformáció előzetes értesítés nélkül bármikor megváltozhat.

## Specifikációk

- **Névleges kimenő teljesítmény (erősítő):**
  - Összesen 60 W (legfeljebb)
- **Frekvenciaválasz:** 50 Hz ~ 20 KHz
- **Hangszóró:** 2 db 4 hüvelykes mélysugárzó, 6Ω, 2 db 20 mm magassugárzó, 8Ω
- **Basszuskiemelés:** 2x basszuspart
- **Támogatott lemeztípusok:** CD-DA, CD-R, CDRW, MP3-CD (8/12 cm)
- **Bluetooth-verzió:** V4.2;
- **Támogatott Bluetooth-profilok:** A2DP V1.2, AVRCP V1.0
- **Bluetooth-frekvenciatartomány/ Kimeneti teljesítmény:** 2,402 GHz ~ 2,480 GHz ISM-sáv/ ≤ 4 dBm (2. osztály)
- **USB-lejátszás:**
  - A-típusú, USB Direct 2.0, 5 V/1 A, MSC-fájlformátum, FAT16/32
  - Legfeljebb a 32 GB-os USB-eket támogatja
- **USB-s töltés:**

Készletben legfeljebb 2 A; USB-s forrás esetén legfeljebb 500 mA; Bluetooth-os/rádiós/CD-s/AUDIO IN-es forrás esetén legfeljebb 1 A

*\* A tényleges töltés a hordozható eszköztől függ.*
- **Hangoló frekvenciatartománya:** FM 87,5-108 MHz
- **Előre eltárolt csatornák száma:** 10 (FM) + 10 (DAB+)
- **AUDIO IN típusú bemeneti szint:** 700 mV ±100 mV RMS

- **Áramigény:** 100 – 240 V~, 50/60 Hz (váltóáramú bemenet)
- **Működés közbeni energiafogyasztás:** 30 W
- **Készletli energiafogyasztás:** < 0,5 W (kikapcsolt óramegjelenítéssel)
- **Méreték (Szé x Ma x Mé):** 220 x 104 x 231,5 mm (főegység); 150 x 241,3 x 173 mm (hangszórók)
- **Tömeg:** 1,68 kg (főegység); 2x 1,78 kg (hangszórók)

## USB-s lejátszhatósági információk

### Kompatibilis USB-eszközök:

- USB-s flashmemória (USB 2.0 vagy USB 1.1)
- USB-s flashmeghajtó (USB 2.0 vagy USB 1.1)
- Memóriakártyák (további kártyaolvasóra lehet szükség az egységgel való kompatibilitáshoz)

### Támogatott USB-formátumok:

- USB- vagy memóriafájl-formátumok: FAT16, FAT32 (szektorméret: 512 bájt)
- MP3-as bitráta (adatsebesség): 32-320 Kbps, illetve változó bitráta
- Legfeljebb 8 szint mély könyvtárelérés
- Albumok/könyvtárak száma: legfeljebb 99
- Zeneszámok száma: legfeljebb 999
- A fájlnevének Unicode UTF-8 formátumúnak kell lennie (maximális hossz: 32 bájt)

### Nem támogatott USB-formátumok:

- Üres albumok: az olyan albumok, amelyek nem tartalmaznak MP3-fájlokat, nem lesznek megjelenítve.

---

## Támogatott MP3-lemezformátumok

- ISO9660, Joliet
- Címek maximális száma: 128 (a fájlnevek hosszúságától függően)
- Albumok maximális száma: 99
- Támogatott mintavételi frekvenciák: 32 kHz, 44,1 kHz, 48 kHz
- Támogatott bitráták: 32-256 Kbps, illetve változó bitráta

## 9 Hibaelhárítás



### Figyelmeztetés

- Soha ne távolítsa el a készülék burkolatát.

A garancia megőrzése érdekében soha ne próbálja saját maga megjavítani a készüléket. Ha problémái támadnak a készülék használata során, ellenőrizze az alábbi pontokat, mielőtt karbantartást igényelne. Ha a problémái nem oldódnak meg, látogassa meg a Philips weboldalát ([www.philips.com/support](http://www.philips.com/support)). Tartsa elérhető közelben a készüléket, illetve annak modellszámát és sorozatszámát, ha kapcsolatba lép a Philips-szel.

### Nincs áram

- Győződjön meg róla, hogy a készülék tápkábele megfelelően van csatlakoztatva a hálózathoz.
- Győződjön meg róla, hogy a konnektorban van áram.
- Az energiatakarékosság érdekében a rendszer 15 perc elteltével automatikusan kikapcsol az utolsó szám lejátszását követően, amennyiben nem kap újabb parancsot.

### Nem hallható vagy rossz minőségű a hang

- Állítsa be a hangerőt.
- Ellenőrizze, hogy a hangszórók megfelelően vannak-e csatlakoztatva.
- Ellenőrizze, hogy a hangszórókábelek szabad részei be lettek-e csíptetve.

### Az egység nem reagál

- Válassza le, és csatlakoztassa újra a hálózathoz az egység csatlakozóalját, majd kapcsolja be újra az egységet.
- Az energiatakarékosság érdekében a rendszer 15 perc elteltével automatikusan kikapcsol az utolsó szám lejátszását követően, amennyiben nem kap újabb parancsot.
- Az egység demómódban van. A mód leállításához állítsa a hangerőt a 03 szintre, majd nyomja meg, és tartsa lenyomva a ►|| gombot a főegységen 10 másodpercig.

### A távirányító nem működik

- Mielőtt megnyomná bármelyik funkciógombot, először a távirányítóval válassza ki a megfelelő forrást a főegység helyett.
- Csökkentse a távolságot a távirányító és az egység között.
- Helyezze be az elemeket a polaritásuknak (+/- jelek) megfelelően, a jelölések szerint.
- Cserélje ki az elemet.
- Tartsa a távirányítót közvetlenül az egység elején található érzékelő irányába.

### Nem észlelhető lemez

- Helyezzen be egy lemezt.
- Ellenőrizze, hogy a lemez nem fordítva van-e behelyezve.
- Várja meg, amíg a kondenzált nedvesség felszívódik az olvasólencséről.
- Cserélje ki vagy tisztítsa meg a lemezt.
- Használjon véglegesített, vagy megfelelő formátumú lemezt.

### Néhány fájl nem jelenik meg az USB-eszközről

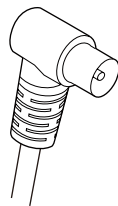
- Az USB-eszközön található könyvtárak vagy fájlok maximális száma korlátozott. Ez a jelenség nem minősül hibás működésnek.
- Az érintett fájlok formátuma nem támogatott.

### Nem támogatja a rendszer az USB-eszközt

- Az USB-eszköz inkompatibilis az egységgel. Próbálja ki egy másikat.

### Gyenge a rádiós jelerősség

- Növelje meg a távolságot az egység, valamint a TV-je vagy az egyéb sugárforrások között.
- Hajtsa ki teljesen a rádióantennát.
- Csatlakoztasson kültéri rádióantennát. Igény esetén vásárolhat másik, az alábbiaknak megfelelő, L formájú csatlakozóval rendelkező antennakábelt.
  - Csatlakoztassa az L formájú csatlakozót a termékhez, majd illessze a dugalj a fali csatlakozóalj másik végébe.



### A zenelejátszás a sikeres Bluetooth-os csatlakozást követően sem elérhető ezen az egységen

- A készülék nem használható vezeték nélküli zenelejátszásra ezzel az egységgel.

### Gyenge a hangminőség a Bluetooth-os készülékhez való csatlakoztatás után.

- A Bluetooth-jelerősség gyenge. Helyezze a készüléket közelebb ehhez az egységhez, vagy távolítsa el bármilyen közöttük lévő akadályt.

### Nem lehet Bluetooth-on keresztül csatlakoztatni ezt az egységet

- A készülék nem támogatja az egységen keresztüli lejátszáshoz szükséges Bluetooth-profil.
- A készülék Bluetooth-funkciója nincs engedélyezve. Hivatkozzon a készülék használati útmutatójára, hogy megtudja, hogyan engedélyezheti a funkciót.
- Az egység nincs párosítási módban.
- Az egység már egy másik Bluetooth-os készülékhez van csatlakoztatva. Válassza le a készüléket, majd próbálja meg újra.

### A párosított hordozható készülék állandóan szétkapcsol a csatlakozást követően

- A Bluetooth-jelerősség gyenge. Helyezze a készüléket közelebb ehhez az egységhez, vagy távolítsa el bármilyen közöttük lévő akadályt.
- Bizonyos mobiltelefonok a hívások kezdeményezésekor vagy befejezésekor megszüntetik a kapcsolatot. Mindez nem utal az egység hibás működésére.

- Néhány készülék esetében a Bluetooth-kapcsolat automatikusan kikapcsolhat az energiatakarékosság érdekében. Mindez nem utal az egység hibás működésére.

#### **Az időzítő nem működik**

- Állítsa be megfelelően az órát.
- Kapcsolja be az időzítőt.

#### **Az óra/ébredtő beállításai törlődtek**

- Az áramellátás megszakadt, vagy a tápkábel ki lett húzva.
- Állítsa vissza az órát/ébredtőt.

#### **Hogyan lehet be- vagy kikapcsolni az óra megjelenítését készenléti módban?**

- Készenléti módban nyomja meg, és tartsa lenyomva a CLOCK gombot az óra megjelenítésének be- és kikapcsolásához.



A műszaki adatok előzetes értesítés nélkül megváltozhatnak.

2020 © A Philips és a Philips Shield Emblem a Koninklijke Philips N.V. bejegyzett, engedéllyel használt védjegyei. Ezt a terméket az MMD Hong Kong Holding Limited vagy annak egy leányvállalata felelősségi körében gyártották és értékesítették. A termékért garanciálisan az MMD Hong Kong Holding Limited felel.

