

PHILIPS

Mikro muzički sistem

3000 Serije

TAM3505

Korisnički priručnik



Registrujte svoj proizvod i potražite podršku na
www.philips.com/support

Sadržaj

1	Važno	2	7	Druge funkcije	15
	Sigurnost	2		Podesite tajmer alarma	15
	Obavještenje	2		Podesite tajmer mirovanja	15
	Izjava o usaglašenosti	3		Slušajte eksterni uređaj	15
				Napunite svoje uređaje	16
2	Vaš mikro muzički sistem	4	8	Informacije o proizvodu	17
	Uvod	4		Informacije o USB	
	Šta je u kutiji	4		reprodukovanju	17
	Pregled glavne jedinice	5		Podržani diskovi MP3 formata	18
	Pregled daljinskog upravljača	6	9	Rješavanje problema	18
3	Početak	8			
	Povežite zvučnike	8			
	Povežite radio antenu	8			
	Povežite napajanje	8			
	Pripremite daljinski upravljač	9			
	Uključivanje	9			
	Podesite sat	9			
4	Reprodukovanje	10			
	Reprodukujte sa diska	10			
	Reprodukujte sa USB-a	10			
	Upravljajte reprodukcijom	10			
	Preskočite numere	11			
	Programirajte numere	11			
	Reprodukujte sa uređaja na kojem je omogućen Bluetooth	11			
5	Slušajte radio	12			
	Slušajte DAB+ radio	12			
	Slušajte FM radio	13			
6	Podesite zvuk	14			
	Podesite jačinu zvuka	14			
	Mutirajte zvuk	14			

1 Važno

Bezbjednost



Ova „munja“ označava da neizolovani materijal unutar uređaja može da prouzrokuje strujni udar. Nemojte da uklanjate poklopce radi bezbednosti svih osoba u vašem domaćinstvu. „Uzvičnik“ skreće pažnju na karakteristike za koje bi trebalo pažljivo da pročitate priloženu literaturu za sprječavanje problema pri radu i održavanju.

UPOZORENJE: Da bi se smanjio rizik od strujnog udara, uređaj ne bi trebalo izlagati kiši ili vlazi i na uređaj ne treba stavljati predmete napunjene tečnošću, kao što su vaze.

OPREZ: Da biste spriječili strujni udar, umetnite utikač u potpunosti. (Za područja sa polarizovanim utikačima: Da biste spriječili strujni udar, umetnite široku oštricu u široki utor.)

Upozorenje

- Nikada ne uklanjajte kućište ovog aparata.
- Nikada ne podmazujte nijedan dio ovog aparata.
- Nikada ne gledajte u lasersku zraku unutar aparata.
- Nikada ne postavljajte ovaj aparat na drugu električnu opremu.
- Držite ovaj aparat daleko od direktne sunčeve svjetlosti, otvorenog plamena ili vrućine.
- Obezbijedite da uvijek imate jednostavan pristup kابلu za napajanje, utikaču ili adapteru za isključivanje aparata iz napajanja.

- Ne stavljajte nikakav izvor opasnosti na uređaj (npr. predmeti napunjeni tečnošću, upaljene svijeće).
- Ako se koristi MAINS utikač ili spojnica uređaja kao uređaj za isključivanje, uređaj za isključivanje će da ostane spreman za upotrebu.
- Provjerite da li oko proizvoda ima dovoljno slobodnog prostora oko proizvoda za ventilaciju.
- **OPREZ** Potrošnja baterije – Da biste spriječili curenje baterije koje može da rezultira tjelesnim povredama, oštećenjima imovine ili oštećenjem jedinice:
 - Ispravno umetnite sve baterije, + i - na način označen na jedinici.
 - Baterije (spakovane ili ugrađene) ne smiju da budu izložene prekomjernoj vrućini, poput sunčevih zraka, požara ili slično.
 - Ako se uređaj ne koristi duže vrijeme izvadite baterije.
- Koristite samo dodatke/pribor koji je odredio proizvođač.

Obavještenje

Sve izmjene ili modifikacije napravljene na ovom uređaju koje nije direktno odobrila kompanija „MMD Hong Kong Holding Limited“ mogu da poništite ovlaštenje korisnika za upravljanje uređajem.

Izjava o usaglašenosti

Kompanija „TPVision Europe B.V.“ ovim izjavljuje da je ovaj proizvod u skladu sa osnovnim zahtjevima i ostalim relevantnim odredbama direktive 2014/53/EU. Izjavu o usklađenosti možete pronaći na www.philips.com/support.

- Uređaj ne smije da bude izložen kapanju ili prskanju.

Odlaganje starog proizvoda i baterije



Vaš proizvod je dizajniran i proizveden od visokokvalitetnih materijala i komponenti koje mogu da se recikliraju i ponovo upotrijebite.



Ovaj simbol na proizvodu znači da je proizvod pokriven Evropskom direktivom 2012/19/EU.



Ovaj simbol znači da proizvod sadrži baterije propisane Evropskom direktivom 2013/56/EU koja se ne može odlagati sa uobičajenim kućnim otpadom. Informišite se o lokalnom sistemu odvojenog prikupljanja električnih i elektronskih proizvoda i baterija. Pridržavajte se lokalnih pravila i nikada ne odlažite proizvod i baterije sa uobičajenim kućnim otpadom. Pravilno odlaganje starih proizvoda i baterija pomaže u sprječavanju negativnih posljedica po životnu sredinu i zdravlje ljudi.

Uklanjanje jednokratnih baterija

Za uklanjanje baterija za jednokratnu upotrebu, pogledajte odjeljak o montiranju baterije.

Informacije o životnoj sredini

Sve nepotrebno pakovanje je izostavljeno. Pokušali smo olakšati odvajanje ambalaže na tri materijala: karton (kutija), polistirenska pjena (tampon) i polietilen (vrecice, zaštitna pjenasta folija.)

Vaš se sistem sastoji od materijala koji mogu da se recikliraju i ponovo upotrijebe ako ih rastavi specijalizovana kompanija. Pridržavajte se lokalnih propisa koji se odnose na zbrinjavanje ambalažnog materijala, istrošenih baterija i stare opreme.



The Bluetooth® riječna oznaka i logotipi su registrovani zaštitni znakovi u vlasništvu kompanije „Bluetooth SIG, Inc.“ i svaka upotreba tih znakova kompanije „MMD Hong Kong Holding Limited“ je pod licencom. Ostali zaštitni znakovi i trgovačka imena pripadaju njihovim vlasnicima.

Ovaj aparat uključuje ovu etiketu:



Napomena

- Pločica sa informacijama se nalazi na zadnjem dijelu uređaja.

2 Vaš mikro muzički sistem

Čestitamo vam na kupovini i dobro došli u „Philips“! Da biste u potpunosti iskoristili podršku koju nudi „Philips“, registrujte svoj proizvod na www.philips.com/support.

Uvod

Sa ovom jedinicom možete da:

- uživate u zvuku sa diskova, USB uređaja, „Bluetooth“ uređaja i drugih eksternih uređaja;
- slušate FM i radio digitalnog emitovanja zvuka+ (DAB+)

Jedinica podržava ove formate medija:

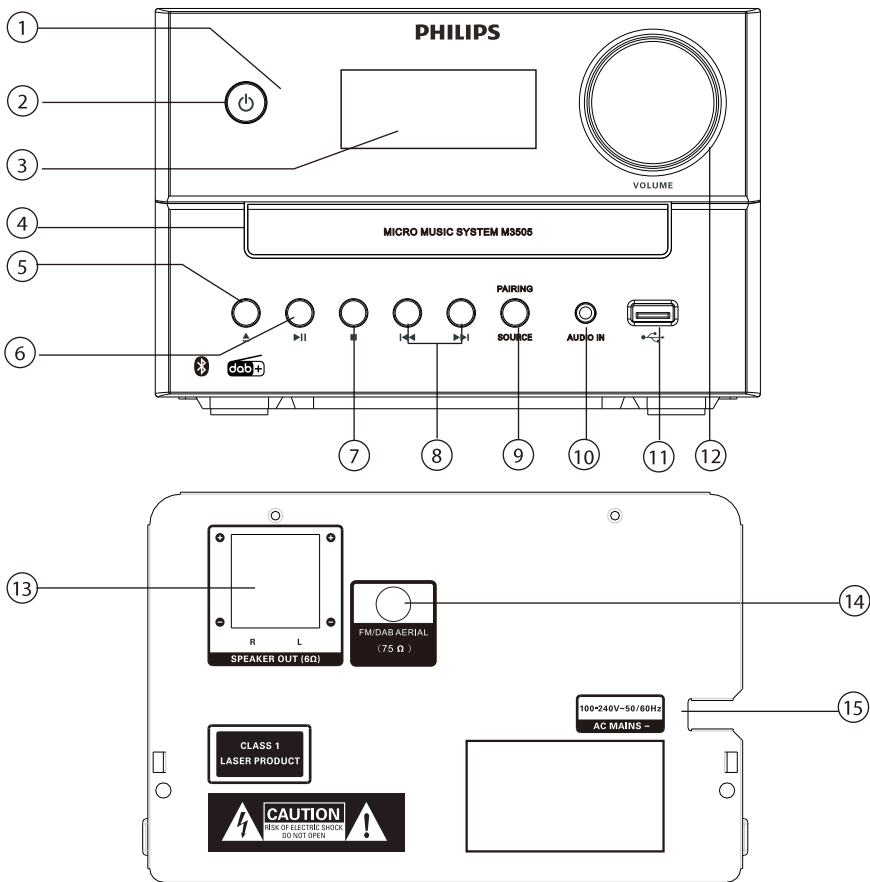


Šta je u kutiji

Provjerite i identifikujte sadržaj vašeg paketa:

- Glavna jedinica
- 2 zvučnika
- 1 radio antena
- Daljinski upravljač (sa jednom AAA baterijom)
- Štampane materijale

Pregled glavne jedinice



① LED indikator

- Indikator stanja pripravnosti: postaje crven kada je ovaj uređaj postavljen u stanje pripravnosti.
- „Bluetooth“ indikator: postaje plav kako bi označio status „Bluetooth“ povezivanja.

②

- Uključite ovaj uređaj ili ga stavite u stanje pripravnosti.

③ Prikaži tablu

- Prikažite trenutni status.

④ Odjeljak za disk

⑤

- Otvorite ili zatvorite odjeljak za diskeve.

⑥


- Započnite ili pauzirajte reprodukciju.

⑦

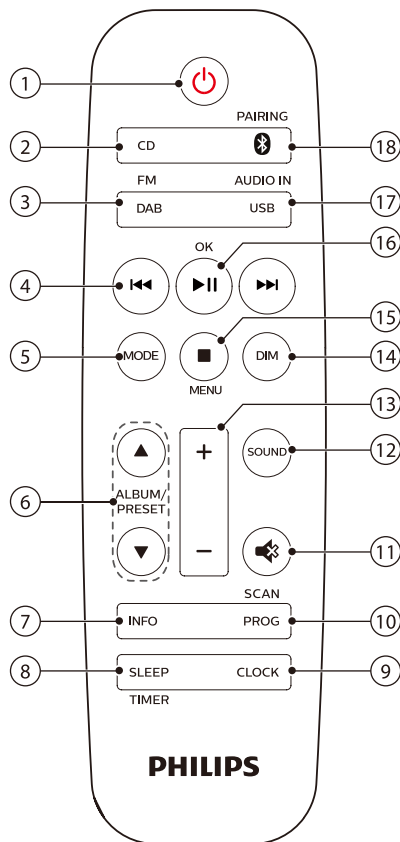
- Zaustavite reprodukciju.
- Izbrišite program.



⑧


- Predite na prethodnu/sljedeću numeru.
- Pretražite unutar numere/diska.
- Pronađite radio stanicu.
- Podesite vrijeme.

- 9 **SOURCE/PAIRING**
- Pritisnite da biste izabrali li izvor: DISC, USB, TUNER, DAB, AUDIO IN, BT.
 - U „Bluetooth“ režimu rada pritisnite i držite duže od 2 sekunde da biste odspojili odspajanje trenutno priključeni uređaj i ušli u režim uparivanja.
- 10 **AUDIO IN**
- Povežite eksterne audio uređaje.
- 11  **BT**
- Povežite USB uređaje za skladištenje.
- 12 **Dugme za jačinu zvuka**
- Podesite jačinu zvuka.
- 13 **SPEAKER OUT utičnica**
- Povežite sa zvučnicima.
- 14 **FM antena**
- Poboljšajte FM radio prijem.
- 15 **AC MAINS ~**

Pregled daljinskog upravljača



- 1 
- Uključite ovaj uređaj ili ga stavite u stanje pripravnosti.
- 2 **CD**
- Izaberite CD izvor.
- 3 **DAB/FM**
- Izaberite FM ili DAB+ izvor.
- 4 
- Predite na prethodnu/sljedeću numeru.
 - Pretražite unutar numere/diska/USB-a.

- Pretražite FM stanicu.
 - Podesite vrijeme.
 - Izaberite DAB+ stanicu.
- ⑤ **MODE**
- Izaberite režim slučajnog odabira da biste nasumično reprodukovali numere.
 - Izaberite režim ponavljanja da biste ponovo reprodukovali numeru ili sve numere.
- ⑥ **ALBUM/PRESET ▲ / ▼**
- Izaberite unaprijed podešenu radio stanicu.
 - Predite na prethodni/sljedeći album.
- ⑦ **INFO**
- Prikažite informacije o reprodukciji na servisnim informacijama o radiju.
- ⑧ **SLEEP/TIMER**
- Podesite tajmer za mirovanje.
 - Podesite tajmer za alarm.
- ⑨ **CLOCK**
- Podesite sat.
 - Vidite informacije o satu.
 - U stanju pripravnosti, pritisnite i držite da biste uključili ili isključili prikaz sata.
- ⑩ **PROG/SCAN**
- Programirajte numere.
 - Programirajte radio stanice.
 - Automatski sačuvajte radio stanice.
- ⑪ 
- Isključite ili povratite jačinu zvuka.
- ⑫ **SOUND**
- Odaberite unaprijed podešeni efekat zvuka.
- ⑬ **+/- (jačina zvuka)**
- Podesite jačinu zvuka.
- ⑭ **DIM**
- Podesite osvijetljenost ekrana.
- ⑮ **■/MENU**
- Zaustavite reprodukciju ili izbrišite program.
 - Otvorite ili zatvorite DAB+ meni.
- ⑯ **▶||/OK**
- Pritisnite da biste započeli, pauzirali ili nastavili reprodukciju.
 - Potvrdite ili izaberite DAB+ stavku.
- ⑰ **USB/AUDIO IN**
- Izaberite USB izvor.
 - Izaberite AUDIO IN izvor.
- ⑱ **📶/PAIRING**
- Izaberite „Bluetooth“ izvor
 - U „Bluetooth“ režimu rada pritisnite i držite duže od 2 sekunde da biste ušli u režim uparivanja

3 Početak

! Oprez

- Korišćenje kontrola ili podešavanja ili izvršenje procedura koje nisu ovdje navedene može da rezultira opasnim izlaganjem zračenju ili drugog opasnog rada.

Uvijek pratite uputstva iz ovog poglavlja po redu.

Povežite zvučnike

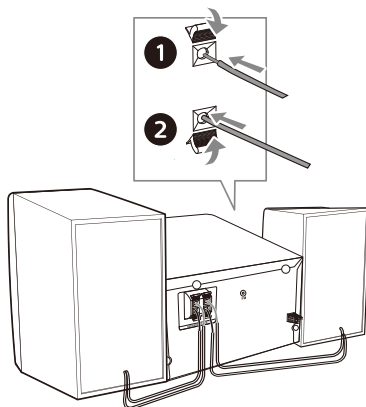
☰ Napomena

- U potpunosti umetnite ogoljeni dio svake žice za zvučnik u utičnicu.
- Za bolji zvuk koristite samo isporučene zvučnike.

- 1 Za desni zvučnik, pronađite utičnice na zadnjem dijelu glavne jedinice označene sa „R“.
- 2 Umetnite bakarnu žicu u utičnicu označenu sa a srebrnu žicu u utičnicu označenu sa
- 3 Za lijevi zvučnik, pronađite utičnice na glavnoj jedinici označene sa „L“.
- 4 Ponovite korak 2 da biste umetnuli žicu lijevog zvučnika.

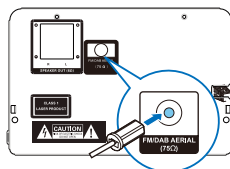
Da biste umetnuli svaku žicu zvučnika:

- 1 Držite poklopac utičnice.
- 2 U potpunosti umetnite žicu zvučnika.
- 3 Otpustite poklopac utičnice.



Povežite radio antenu

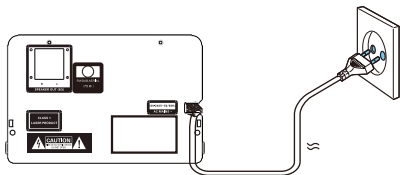
Priključite isporučenu radio antenu na ovaj uređaj prije slušanja radija.



Povežite napajanje

! Oprez

- Rizik od oštećenja proizvoda! Obezbedite da napon napajanja odgovara naponu ispisanom na zadnjoj ili donjoj strani jedinice.
- Rizik od strujnog udara! Prije nego što povežete kabl za naizmjeničnu struju, obezbedite da je utikač bezbedno fiksiran. Kada odspojite kabl za naizmjeničnu struju, uvijek povucite utikač a nikada nemojte povlačiti kabl.
- Prije povezivanja kabla za naizmjeničnu struju, provjerite da li ste izvršili sve ostale priključke.



Povežite kabl za napajanje u utičnicu na zidu.

Pripremite daljinski upravljač

! Oprez

- Rizik od oštećenja proizvoda! Kada se daljinski upravljač ne koristi duži vremenski period, uklonite baterije.
- Baterije sadrže hemijske supstance i stoga bi ih trebalo pravilno odlagati.

Da biste umetnuli bateriju za daljinski upravljač:

- 1 Otvorite odjeljak za bateriju.
- 2 Umetnite isporučenu AAA bateriju sa ispravnim polaritetima (+/-) kako je navedeno.
- 3 Zatvorite odjeljak za bateriju.



Uključivanje napajanja

Pritisnite **⏻**.

- ↳ Proizvod prelazi na posljednji izabrani izvor.

Prebacite u stanje pripravnosti

Pritisnite **⏻** ponovo za prebacivanje uređaja u stanje pripravnosti bez prikaza sata ili u stanje pripravnosti sa prikazom sata.

- ↳ Crvena indikatorska lampica za stanje pripravnosti se pali.

- U stanju pripravnosti možete da pritisnete i držite **CLOCK** da biste uključili ili isključili prikaz sata.

☰ Napomena

- Uređaj prelazi u stanje pripravnosti nakon 15 minuta neaktivnosti.
- Da biste postigli efikasne performanse uštede energije, iskopčajte sve eksterne elektronske uređaje iz USB priključka kada se uređaj ne koristi.

Podesite sat

- 1 U uključenom režimu rada, pritisnite i držite **CLOCK** više od 2 sekunde da biste ušli u režim podešavanja sata.
↳ [24H] ili [12H] se prikazuje.
- 2 Pritisnite **⏪** / **⏩** da biste izabrali **24H** ili **12H** format sata a zatim pritisnite **CLOCK**.
↳ Cifre sati počinju da trepću.
- 3 Pritisnite **⏪** / **⏩** da biste podesili sat a zatim pritisnite **CLOCK**.
↳ Cifre za minute počinju da trepću.
- 4 Pritisnite **⏪** / **⏩** da biste podesili minute a zatim pritisnite **CLOCK**.
↳ Sat je podešen.

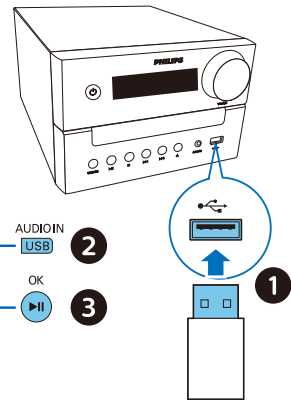
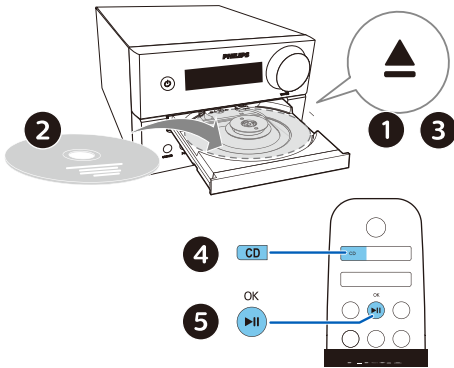
✳ Savjet

- Da biste vidjeli sat u uključenom režimu rada, pritisnite **CLOCK** kratko.
- U stanju mirovanja, možete da pritisnete i držite **CLOCK** da biste uključili ili isključili prikaz sata.
- Ako je prikaz sata uključen u stanju pripravnosti, potrošnja energije se povećava.

4 Reprodukovanje

Reprodukujte sa diska

- 1 Pritisnite **CD** da biste izabrali DISC izvor.
- 2 Pritisnite **▲** da biste otvorili odjeljak za diskove.
- 3 Umetnite disk sa označenom stranom okrenutom prema gore.
- 4 Pritisnite **▲** da biste zatvorili odjeljak za diskove.
- 5 Reprodukovanje se pokreće automatski. Ako to nije slučaj, pritisnite **▶||**.



Upravljanje reprodukcijom

▶|| Pokrenite, pauzirajte ili nastavite reprodukciju.

■ Zaustavite reprodukciju.

▲ / ▼ Odaberite album ili fasciklu.

◀◀ / ▶▶ Pritisnite da biste prešli na prethodnu/sljedeću numeru. Pritisnite i držite da biste pretraživali naprijed/nazad unutar numere.

MODE Ponovo reprodukujte numeru ili sve numere. Nasumično reprodukujte numere.

+/- Povećajte ili smanjite jačinu zvuka.

🔊 Isključite ili uključite zvuk.

SOUND Izaberite unaprijed podešeni ekvilajzer zvuka.

DIM Podesite osvijetljenost ekrana.

INFO Prikažite informacije o reprodukciji.

Reprodukujte sa USB-a

Napomena

- Obezbedite da USB uređaj sadrži zvučni sadržaj koji može da vrši reprodukciju.

- 1 Umetnite USB uređaj u **↔** utičnicu.
- 2 Pritisnite **AUDIO IN/USB** više puta da biste izabrali USB izvor.
↳ Reprodukovanje se pokreće automatski. Ako to nije slučaj, pritisnite **▶||**.

Preskočite numere

Za CD:

Pritisnite ◀◀ / ▶▶ da biste izabrali numere.

Za MP3 disk i USB:

- 1 Pritisnite ▲ / ▼ da biste izabrali album ili fasciklu.
- 2 Pritisnite ◀◀ / ▶▶ da biste izabrali numere ili datoteke.

Programirajte numere

Ova karakteristika vam omogućava programiranje 20 numera u željenom redoslijedu.

- 1 U zaustavljenom režimu rada, pritisnite **PROG/SCAN** da biste aktivirali režima programiranja.
↳ [P01] se prikazuje.
- 2 Za MP3 numere, pritisnite ▲ / ▼ da biste izabrali album.
- 3 Pritisnite ◀◀ / ▶▶ da biste izabrali numere a zatim pritisnite **PROG/SCAN** za potvrdu.
- 4 Ponovite korake 2 i 3 da biste programirali više numera.
- 5 Pritisnite ▶▶ da biste reprodukovali programirane numere.

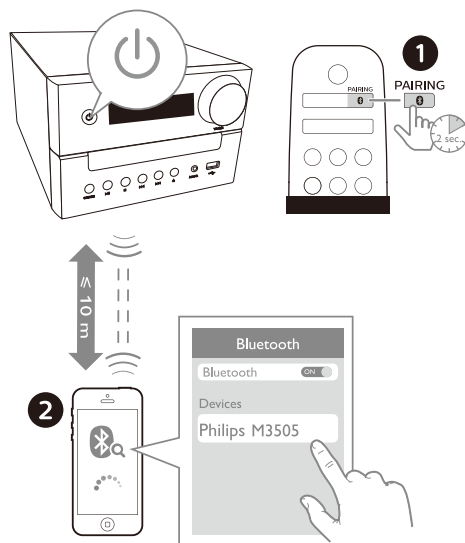
Da biste obrisali program

Pritisnite ■ dva puta.

Reprodukujte sa uređaja na kojem je omogućen „Bluetooth“

Napomena

- Kompatibilnost sa svim „Bluetooth“ uređajima nije zagarantovana.
- Bilo koja prepreka između jedinice i uređaja može da smanji radni domet.
- Efikasni raspon rada između ove jedinice i uređaja sa omogućenim „Bluetooth“-om je približno 10 metara (30 stopa).
- Ova jedinica može da zapamti do 8 prethodno povezanih „Bluetooth“ uređaja.



- 1 Pritisnite 0 da biste izabrali „Bluetooth“ izvor.
↳ [BT] Prikazuje se („Bluetooth“).
↳ „Bluetooth“ indikator trepće plavo.
- 2 Na vašem uređaju koji podržava profil napredne distribucije zvuka (A2DP), omogućite „Bluetooth“ i pretražite „Bluetooth“ uređaje koji mogu da se upare (pogledajte korisnički priručnik uređaja).

3 Izaberite „**Philips M3505**“ na svom uređaju sa omogućenim „Bluetooth“-om i ako je potrebno, unesite „0000“ kao lozinku za uparivanje.

↳ Nakon uspješnog uparivanja i povezivanja, „Bluetooth“ indikator postaje tamno plav a jedinica se dva puta oglašava zvučnim signalom.

- Ako ne uspijete da nadete „**Philips M3505**“ ili ne možete da se uparite sa ovim proizvodom, pritisnite i držite **PAIRING** 2 sekunde da biste ušli u režim uparivanja.

4 Reprodukujte zvuk na spojenom uređaju.

↳ Zvuk se na ovu jedinicu prenosi sa vašeg proizvoda sa omogućenim „Bluetooth“-om.

Da biste odspojili uređaj sa omogućenim „Bluetooth“-om:

- Deaktivirajte „Bluetooth“ na svom uređaju.
- Pritisnite i držite **PAIRING** 2 sekunde da biste ušli u režim uparivanja.

5 Slušajte radio

Sa ovim proizvodom možete da slušate DAB + radio i FM radio.

Napomena

- Stavite antenu što je dalje moguće od TV-a ili drugih izvora zračenja.
- Za optimalni prijem, u potpunosti ispružite i prilagodite položaj antene.

Slušajte DAB+ radio

Digitalno emitovanje zvuka+ (DAB+) je način digitalnog radio emitovanja kroz mrežu odašiljača. Pruža vam više izbora, bolji kvalitet zvuka i više informacija.

Automatski sačuvajte DAB+ radio stanice

Napomena

- Nove stanice i usluge se sa vremena na vrijeme dodaju u DAB+ emitovanje. Da biste napravili nove DAB+ stanice i usluge dostupnim, redovno izvršavajte skeniranje.

- 1** Pritisnite **DAB/FM** više puta da biste izabrali DAB+ izvor.
 - Ako po prvi put udete u DAB+ izvor ili ako nijedna DAB+ usluga nije sačuvana, [**Press OK to SCAN**] se pojavljuje, zatim pritisnite **▶II/OK** da biste započeli skeniranje i preskakanje koraka 2 ispod.

2 Pritisnite i zadržite **PROG/SCAN** duže od 2 sekunde.

↳ Proizvod automatski skenira i čuva sve DAB+ radio stanice.

↳ Nakon skeniranja, emituje se prva dostupna stanica.

Odaberite DAB+ radio stanicu

Nakon što se DAB+ radio stanice skeniraju i sačuvaju, pritisnite **◀◀/▶▶** da biste izabrali DAB+ stanice.

Ručno sačuvajte DAB+ radio stanice

- 1 Pritisnite **◀◀/▶▶** da biste izabrali DAB+ radio stanice.
- 2 Pritisnite **PROG/SCAN** da biste aktivirali režim programiranja.
↳ **[P01]** se prikazuje.
- 3 Pritisnite **▲/▼** da biste ovoj stanici dodijelili broj od 1-10, a zatim pritisnite **PROG/SCAN** za potvrdu.
- 4 Ponovite korake 1-3 da biste programirali više stanica.

Za odabir unaprijed podešene DAB+ radio stanice:

U DAB+ režimu rada pritisnite **▲/▼**.

Koristite DAB+ meni

- 1 U DAB+ režimu rada pritisnite **■/MENU** da biste pristupili DAB+ meniju.
- 2 Pritisnite **◀◀/▶▶** za uključivanje/isključivanje opcije menija.
 - **[SCAN]:** Skenirajte i sačuvajte sve dostupne DAB+ radio stanice.
 - **[MANUAL]:** Ručno pronađite DAB+ stanicu.
 - **[PRUNE]:** Uklonite nevažne stanice sa liste stanica.
 - **[SYSTEM]:** Prilagodite podešavanja sistema.

3 Da biste izabrali opciju, pritisnite **▶II/OK**.

4 Ako je dostupna podopcija, ponovite korake 2-3.

Prikažite DAB+ informacije

Dok slušate DAB+ radio, pritisnite **INFO** više puta da biste prikazali razne informacije (ako su dostupne), kao što je frekvencija, jačina signala, vrijeme itd.

Slušajte FM radio

Pronađite FM radio stanicu

- 1 Pritisnite **DAB/FM** više puta da biste izabrali FM izvor.
- 2 Pritisnite i držite **◀◀/▶▶** duže od dvije sekunde.
↳ Radio automatski pronalazi stanicu sa jakim prijemom.
- 3 Ponovite korak 2 da biste pretražili više stanica.

Za pretragu slabe stanice:

Pritisnite **◀◀/▶▶** više puta dok ne pronađete optimalni prijem.

Automatski sačuvajte FM radio stanice

Napomena

- Možete da sačuvate maksimalno 10 FM radio stanica.

- 1 Pritisnite **DAB/FM** više puta da biste izabrali FM izvor.
- 2 Pritisnite i zadržite **PROG/SCAN** duže od dvije sekunde.
↳ Sve dostupne stanice su programirane po redu snage prijema talasnog pojasa.

- ↳ Prva programirana radio stanica se emituje automatski.

Ručno sačuvajte FM radio stanice

- 1 Pronadite FM radio stanicu.
- 2 Pritisnite **PROG/SCAN** da biste aktivirali režim programiranja.
↳ Prikazuje se [PO1].
- 3 Pritisnite **▲** / **▼** da biste ovoj stanici dodijelili broj od 1-10, a zatim pritisnite **PROG/SCAN** za potvrdu.
- 4 Ponovite korake 1-3 da biste programirali više stanica.

Napomena

- Da biste presnimili programiranu stanicu, sačuvajte drugu stanicu na njeno mjesto.

Izaberite prethodno podešenu FM radio stanicu

U FM režimu rada, pritisnite **▲** / **▼** da biste izabrali unaprijed podešeni broj.

- Tokom slušanja FM radija, možete da pritisnete OK da biste uključili/isključili stereo i mono zvuk.

Prikažite RDS informacije

RDS (Radio Data System) je usluga koja omogućava prikazivanje dodatnih informacija o FM stanicama.

- 1 Pronadite FM radio stanicu.
- 2 Pritisnite **INFO** više puta da biste prikazali razne RDS informacije (ako su dostupne), kao što je naziv stanice, vrsta programa, vrijeme itd.


6 Podesite zvuk

Sljedeće radnje su primjenjive na sve podržane medije.

Podesite jačinu zvuka

- Na daljinskom upravljaču pritisnite **VOLUME +/-** više puta.
- Rotirajte dugme za jačinu zvuka na glavnoj jedinici.

Mutirajte zvuk

- Pritisnite  da biste isključili ili uključili zvuk.

7 Druge funkcije

Podesite tajmer alarma

Ovaj proizvod može da se koristi kao budilnik. Možete da izaberete disk, radio ili .mp3 datoteke na USB uređaju za snimanje kao izvor alarma.

Napomena

- Tajmer alarma nije dostupan u AUDIO IN režimu rada.
- Ako je izabran CD/USB izvor, ali disk nije umetnut ili USB uređaj nije priključen, izvor radija se automatski odabira.

Provjerite da li ste pravilno podesili sat.

- 1 U stanju mirovanja pritisnite i držite **SLEEP/TIMER** 2 sekunde.
↳ Cifre za sate trepću.
- 2 Pritisnite **◀◀ / ▶▶** više puta da biste podesili sat a zatim pritisnite **SLEEP/TIMER** za potvrdu.
↳ Cifre za minute trepću.
- 3 Pritisnite **◀◀ / ▶▶** da biste podesili minute a zatim pritisnite **SLEEP/TIMER** za potvrdu.
↳ Posljednje izabrani izvor alarma trepće.
- 4 Pritisnite **◀◀ / ▶▶** da biste izabrali izvor alarma (disk, USB, FM ili DAB+ radio) a zatim pritisnite **SLEEP/TIMER** za potvrdu.
↳ **XX** trepće (XX označava nivo jačine zvuka alarma).
- 5 Pritisnite **◀◀ / ▶▶** da biste podesili jačinu zvuka alarma a zatim pritisnite **SLEEP/TIMER** za potvrdu.

Aktivirajte/deaktivirajte tajmer alarma

U stanju pripravnosti pritisnite **SLEEP/TIMER** više puta da biste aktivirali ili deaktivirali tajmer.

- ↳ Ako je tajmer aktiviran, **TIMER** se prikazuje.
- U stanju mirovanja, možete da pritisnete i držite **CLOCK** da biste uključili ili isključili prikaz sata.

Podesite tajmer za mirovanje

Muzički sistem može da se promijeni automatski nakon podešenog vremenskog perioda.

- Kada se muzički sistem uključi, pritisnite **SLEEP/TIMER** nekoliko puta da biste odabrali podešeni vremenski period (u minutama).
↳ Kada je tajmer za mirovanje aktiviran, **SLEEP** se prikazuje.

Da biste deaktivirali tajmer za mirovanje

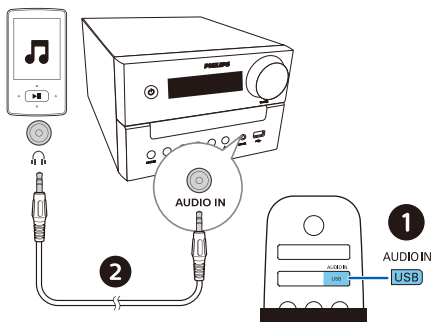
- Pritisnite **SLEEP/TIMER** više puta dok se ne prikaže [OFF] (mirovanje isključeno).
↳ Kada je tajmer za mirovanje deaktiviran, **SLEEP** nestaje.

Slušajte eksterni uređaj

Možete da slušate sa eksternog uređaja kroz ovu jedinicu pomoću kabla za MP3 vezu.

- 1 Povežite kabl za MP3 vezu (nije isporučen) između:
 - **AUDIO IN** priključka (3,5 mm) na proizvodu,
 - i priključka na eksternom uređaju.
- 2 Pritisnite **AUDIO IN/USB** nekoliko puta za odabir **AUDIO IN** izvora.

- 3 Pokrenite uređaj za reprodukciju (pogledajte korisnički priručnik uređaja).



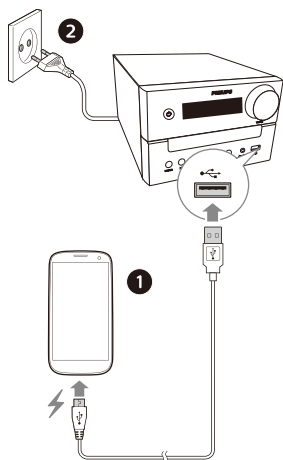
Napomena

- Kompatibilnost ovog proizvoda sa svim uređajima nije zagarantovana.

Napunite svoje uređaje

Sa mikro muzičkim sistemom možete da punate svoje eksterne uređaje, kao što je vaš mobilni telefon, MP3 uređaj ili drugi mobilni telefoni.

- 1 Koristite USB kabl za priključivanje USB utičnice ovog proizvoda sa USB utičnicom vaših uređaja.



- 2 Povežite proizvod na napajanje.
- ↳ Kada se uređaj prepozna, punjenje počinje.

8 Informacije o proizvodu



Napomena

- Podaci o proizvodu mogu se promijeniti bez prethodne najave.

- **Nominalna izlazna energija (pojačalo):** Ukupno 18W (maks.)
- **Odziv akustične frekvencije:** 66Hz-20KHz
- **Upravljački uređaj zvučnika:** 2 x 3" pun domet
- **Poboljšanje basa:** 2 X priključak za bas
- **Vrsta podržanog diska:** CD-DA, CD-R, CDRW, MP3-CD (8/12 cm)
- **Verzija „Bluetooth“-a:** V4.2
- **Podržani „Bluetooth“ profili:** A2DP V1.3, AVRCP V1.6
- **Pojas frekvencije „Bluetooth“-a / izlazna energija:** 2,402 GHz - 2,480 GHz ISM band / \leq 4dBm (kalsa 2)
- **USB reprodukcija:**
 - Vrsta A, direktni USB 2.0, 5V / 1A, MSC format datoteke, FAT 16/32
 - Podržava USB do 32 G
- **USB punjenje:** 1A maks. (stanje pripravnosti); 500mA maks. (USB izvor); 1A maks. (BT/radio/CD/izvor zvuka)
** Stvarna struja punjenja zavisi od mobilnih uređaja.*
- **Raspon frekvencije pretraživača:** FM 87,5 - 108 MHz
- **Unaprijed podešene stanice:** 10 (FM) + 10 (DAB+)
- **AUDIO IN nivo unosa:** 500mV \pm 100 mV RMS
- **Napajanje:** 100 - 240 V~, 50/60 Hz (ulaz za naizmjeničnu struju)
- **Potrošnja energije tokom rada:** 45 W
- **Potrošnja energije u stanju pripravnosti:** $<$ 0,5 W (prikaz sata isključen)

- **Dimenzije (Š x V x D):**
180 x 121 x 247 mm (glavna jedinica);
150 x 238 x 125 mm (kutija zvučnika)
- **Težina:** 1,6 kg (glavna jedinica);
2 x 0,96 kg (kutija zvučnika)

Informacije o USB reprodukciji

Kompatibilni USB uređaji:

- USB fleš memorija (USB2.0 ili USB1.1)
- USB fleš uređaji za reprodukciju (USB2.0 ili USB1.1)
- memorijske kartice (zahtijevaju dodatni čitač kartica za rad sa ovom jedinicom)

Podržani USB formati:

- Format USB-a ili memorijske datoteke: FAT12, FAT16, FAT32 (veličina sektora: 512 bajta)
- MP3 brzina prenosa (brzina podataka): 32-320 Kbps i promjenjiva brzina prenosa
- Sadržaj direktorijuma može da ima maksimalno 8 nivoa
- Broj albuma/fascikli: maksimalno 99
- Broj numera/naslova: maksimalno 999
- Naziv datoteke u UTF8 unikoda (maksimalna dužina: 32 bajta)

Nepodržani USB formati:

- Prazni albumi: prazni album je album koji ne sadržava MP3 datoteke i neće se prikazati na ekranu.

Podržani diskovi MP3 formata

- ISO9660, „Joliet“
- Maksimalni broj naziva: 128 (zavisno od dužine naziva datoteke)
- Maksimalni broj albuma: 99
- Podržane frekvencije uzorkovanja: 32 kHz, 44,1 kHz, 48 kHz
- Podržane brzine prenosa: 32 - 256 (kbps), promjenjive brzine prenosa

9 Rješavanje problema



Upozorenje

- Nikada ne uklanjajte kućište ovog uređaja.

Da bi garancija ostala važeća, nikada nemojte da pokušavate sami da popravljate sistem.

Ako naidete na probleme prilikom korišćenja ovog uređaja, prije zahtjeva za servisiranjem provjerite sljedeće tačke. Ako problem ostane neriješen, idite na internet stranicu kompanije Philips (www.philips.com/support). Kada kontaktirate kompaniju „Philips“, držite uređaj, broj modela i serijski broj pri ruci.

Nema napajanja

- Provjerite da li je kabl za naizmjeničnu struju na uređaju ispravno povezan.
- Provjerite da li ima struje na utičnici za naizmjeničnu struju.
- Kao karakteristika za uštedu struje, sistem se automatski isključuje nakon 15 minuta nakon što se reprodukcija numere završi i ako ne bude nikakve kontrole.

Nema zvuka ili je zvuk loš

- Podesite jačinu zvuka.
- Provjerite da li su zvučnici ispravno povezani.
- Provjerite da li su ogoljene žice zvučnika učvršćene.

Nema odgovora jedinice

- Isključite i ponovno priključite utikač za naizmjeničnu struju, zatim ponovo uključite jedinicu.
- Kao karakteristika za uštedu struje, sistem se automatski isključuje nakon 15 minuta nakon što se reprodukcija numere završi i ako ne bude nikakve kontrole.
- Jedinica je u demo režimu rada. Za izlazak iz ovog režima rada: prilagodite nivo jačine zvuka na 03, zatim pritisnite i držite ►|||10 sekundi na glavnoj jedinici.

Daljinski upravljač ne radi

- Prije nego što pritisnete bilo koje dugme funkcije, prvo odaberite ispravan izvor daljinskim upravljačem umjesto glavne jedinice.
- Smanjite razdaljinu između daljinskog upravljača i jedinice.
- Umetnite baterije sa usklađenim polaritetima (znakovi +/-) kao što je navedeno.
- Zamijenite bateriju.
- Usmjerite daljinski upravljač direktno u senzor na prednjoj strani jedinice.

Disk nije umetnut

- Umetnite disk.
- Provjerite da li je disk umetnut naopačke.
- Sačekajte dok se kondenzacija vlage na objektivu očisti.
- Zamijenite ili očistite disk.
- Koristite završen CD ili ispravan format diska.

Nije moguće prikazati neke datoteke na USB uređaju

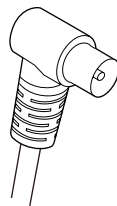
- Ograničenje broja fascikli ili datoteka na USB uređaju je prekoračeno. Ovaj fenomen nije neispravnost.
- Formati ovih datoteka nisu podržani.

USB uređaj nije podržan

- USB uređaj nije kompatibilan sa jedinicom. Probajte sa drugim.

Loš radio prijem

- Povećajte razdaljinu između jedinice i vašeg TV-a ili drugog izvora zračenja.
- U potpunosti ispružite radio antenu.
- Povežite spoljašnju radio antenu. Možete da kupite rezervni kabl za antenu sa priključkom u obliku slova L na jednoj strani, kao što je prikazano ispod.
 - Povežite priključak u obliku slova L i postavite priključak na drugi kraj vaše utičnice na zidu.



Reprodukcija muzike nije dostupna na ovoj jedinici čak i nakon uspješnog „Bluetooth“ povezivanja.

- Uređaj ne može da se koristi za bežičnu reprodukciju muzike kroz ovu jedinicu.

Kvalitet zvuka je loš nakon veze sa „Bluetooth“ uređajem.

- Prijem „Bluetooth“-a je loš. Pomjerite uređaj bliže ovoj jedinici ili uklonite prepreke između njih.

„Bluetooth“ ne može da se poveže sa ovom jedinicom.

- Uređaj ne podržava profile potrebne za ovu jedinicu.
- „Bluetooth“ funkcija uređaja nije omogućena. Pogledajte u korisničkom priručniku uređaja da biste saznali kako da omogućite funkciju.
- Ova jedinica nije u režimu uparivanja.
- Ova jedinica je već povezana sa drugim „Bluetooth“ uređajem. Isključite uređaj i pokušajte ponovo.

Upareni mobilni uređaj se stalno povezuje i isključuje.

- Prijem „Bluetooth“-a je loš. Pomjerite uređaj bliže ovoj jedinici ili uklonite prepreke između njih.
- Neki mobilni telefoni se možda spoje ili odspoje konstantno kada obavljate ili završavate pozive. To ne znači neispravnost u radu ove jedinice.

- Za neke uređaje, „Bluetooth“ veza može automatski da se deaktivira kao karakteristika za uštedu energije. To ne znači neispravnost u radu ove jedinice.

Tajmer ne radi

- Ispravno podesite sat.
- Uključite tajmer.

Podešavanja sata/tajmera izbrisana

- Napajanje je bilo prekinuto ili je priključak odspojen.
- Resetujte sat / alarm.

Kako da održite prikaz sata uključenim ili isključenim u stanju pripravnosti?

- U stanju pripravnosti, pritisnite i držite CLOCK da biste uključili ili isključili prikaz sata.



Specifikacije su podložne promjenama bez prethodne najave

2020 © Philips i grb Philips Shield su registrovani zaštitni znakovi kompanije „Koninklijke Philips N.V.“ i koriste se pod licencom. Ovaj proizvod je proizvela i prodaje se pod odgovornošću kompanije „MMD Hong Kong Holding Limited“ ili jedne od njenih povezanih podružnica, a kompanija „MMD Hong Kong Holding Limited“ je nalogodavac u vezi sa ovim proizvodom.

