

PHILIPS

Sistem muzical de
mici dimensiuni

Seria 3000

TAM3205

Manual de utilizare



Înregistrați-vă dispozitivul și obțineți asistență la
www.philips.com/support

Cuprins

1 Important	2	7 Alte caracteristici	14
Siguranță	2	Setarea alarmei	14
Notă	3	Setarea temporizatorului de oprire	14
2 Sistemul dvs. muzical de mici dimensiuni	4	Ascultarea conținutului de pe un dispozitiv extern	14
Introducere	4	Încărcarea dispozitivelor	15
Ce e în ambalaj	4	8 Informații despre produs	16
Prezentarea generală a unității principale	5	Specificații	16
Prezentare de ansamblu a telecomenzii	6	Informații despre gradul de redare a dispozitivelor USB	16
3 Să începem	8	Formate de discuri MP3 acceptate	17
Conectarea difuzoarelor	8	9 Depanare	17
Conectarea la sursa de alimentare	8		
Pregătirea telecomenzii	9		
Pornire	9		
Setarea ceasului	9		
4 Redare	10		
Redare de pe disc	10		
Redare de pe USB	10		
Controlul redării	10		
Omiterea melodiilor	10		
Programarea melodiilor	11		
Redarea de pe dispozitive Bluetooth	11		
5 Ascultarea posturilor radio FM	12		
Acordarea aparatului pe un post radio	12		
Memorarea automată a posturilor radio	12		
Memorarea manuală a posturilor radio	13		
Selectarea unui post radio presetat	13		
6 Reglarea sunetului	13		
Selectarea unui efect audio prestabilit	13		
Ajustarea volumului	13		
Dezactivarea sunetului	13		

1 Important

Siguranță

Citiți și înțelegeți toate instrucțiunile înainte de a folosi acest sistem muzical de mici dimensiuni. Dacă sistemul e deteriorat din cauza nerespectării instrucțiunilor, garanția acestui produs e anulată.



Acest simbol „fulger” indică prezența unor materiale dezizolate în dispozitiv care pot cauza șocuri electrice. Pentru siguranța tuturor persoanelor din casă, nu demontați această carcasă.

Simbolul „semn de exclamare” atrage atenția asupra unor caracteristici despre care trebuie să citiți informațiile incluse pentru a preveni apariția unor probleme de funcționare și de întreținere.

AVERTISMENT: Pentru a reduce pericolul apariției unui incendiu sau șoc electric, dispozitivul trebuie să nu fie expus la ploaie sau umezeală și la recipiente cu lichid, cum ar fi vasele, care nu trebuie amplasate pe aparat.

ATENȚIE: Pentru a preveni șocurile electrice, introduceți complet conectorul de alimentare. (Pentru regiuni cu prize cu polaritate: Pentru a preveni șocurile electrice, introduceți conectorul de lama lată în fanta lată de pe priză.)

Avertisment

- Nu demontați niciodată carcasa acestui aparat.
 - Nu lubrifiați piesele din interiorul acestui aparat.
 - Nu priviți niciodată în raza laser din interiorul acestui aparat.
 - Nu amplasați aparatul peste alte echipamente electrice.
 - Păstrați acest aparat departe de lumina directă a soarelui, flăcări deschise sau căldură.
 - Asigurați-vă că aveți în permanență acces facil la cablul, conectorul și adaptorul de alimentare pentru a putea deconecta aparatul de la sursa de alimentare.
-
- Asigurați-vă că în jurul aparatului e suficient spațiu pentru ventilarea acestuia.
 - Utilizați numai atașamentele/accesoriile specificate de producător.
 - **PRECAUȚII** de utilizare a bateriilor - Pentru a preveni scurgerile care pot cauza rănirea persoanelor, distrugerea bunurilor sau avarierea aparatului:
 - Instalați bateriile corect, cu polaritatea + și - așa cum se indică pe aparat.
 - Bateriile (ambalate sau instalate) nu trebuie expuse la căldură excesivă, cum ar fi expunerea la lumina soarelui sau la foc.
 - Scoateți bateriile din aparat dacă nu-l folosiți o perioadă îndelungată de timp.
 - Produsul nu trebuie expus la surse de picurare sau stropire.
 - Nu amplasați pe aparat obiecte care pot conduce la situații periculoase (de ex.: lumânări aprinse, recipiente de lichide).
 - Dacă se folosește priza de perete sau un prelungitor drept dispozitiv de deconectare, dispozitivul de deconectare trebuie să rămână funcțional.

Notă

Orice schimbări sau modificări aduse acestui dispozitiv, care nu sunt aprobate expres de MMD Hong Kong Holding Limited pot anula autoritatea utilizatorului de a opera echipamentul.

Conformitate

Prin prezenta, TP Vision Europe B.V. declară că acest dispozitiv respectă cerințele esențiale și alte prevederi relevante ale Directivei 2014/53/UE. Declarația de conformitate este disponibilă la adresa www.philips.com/support.

Grija pentru mediul înconjurător

Eliminarea produsului vechi și a bateriei



Produsul este conceput și fabricat cu materiale și componente de calitate ridicată, ce pot fi reciclate și reutilizate.



Acest simbol prezent pe produs înseamnă că produsul respectă Directiva Europeană 2012/19/EU.



Acest simbol înseamnă că produsul conține o baterie care, conform Directivei Europene 2013/56/EU, nu poate fi eliminată împreună cu deșeurile menajere.

Informații-vă privind sistemele naționale de colectare separată pentru produsele electronice și baterii.

Respectați normele locale și nu eliminați produsul și bateriile cu deșeurile menajere normale. Eliminarea corectă a produselor dumneavoastră vechi și a bateriilor va ajuta la prevenirea potențialelor consecințe negative asupra mediului înconjurător și sănătății umane.

Eliminarea bateriilor de unică folosință

Pentru a elimina bateriile de unică folosință, consultați secțiunea de instalare a bateriilor.

Informații de mediu

Toate ambalajele care nu sunt necesare pot fi eliminate. Am încercat să folosim ambalaje din 3 materiale ce pot fi separate ușor: carton (cutia), polistiren (suporturi) și polietilenă (pungi, spuma de protecție).

Sistemul dvs. e realizat din materiale care pot fi reciclate și refolosite dacă sunt dezasamblate de companii specializate. Vă rugăm să respectați reglementările locale referitoare la eliminarea materialelor de ambalare, a bateriilor deteriorate și a echipamentelor vechi.



Cuvântul Bluetooth® și siglele sale sunt mărci înregistrate deținute de Bluetooth SIG, Inc. și orice utilizare a acestor mărci de către MMD Hong Kong Holding Limited se face sub licență.



Be responsible
Respect copyrights

Realizarea de copii neautorizate ale materialelor protejate împotriva copierii, inclusiv programele de computer, fișierele, înregistrările video și audio, poate constitui o încălcare a drepturilor de autor și poate constitui o infracțiune. Acest echipament nu trebuie folosit în aceste scopuri.

Îngrijirea aparatului

- Introduceți doar discuri în compartimentul discului.
- Nu introduceți discuri îndoite sau crăpate în compartimentul discului.
- Scoateți discul din compartimentul discului dacă nu folosiți aparatul o perioadă îndelungată de timp.
- Folosiți doar o cârpă de microfibră pentru a curăța aparatul.

Aparatul are această etichetă:



Observație

- Eticheta cu tipul aparatului e pe spatele acestuia.

2 Sistemul dvs. muzical de mici dimensiuni

Felicitări pentru achiziția dumneavoastră și bine ați venit la Philips! Pentru a beneficia pe deplin de asistența oferită de Philips, înregistrați-vă produsul la www.philips.com/support.

Introducere

Cu acest aparat puteți:

- asculta conținut audio de pe discuri, dispozitive USB, Bluetooth și de pe alte dispozitive externe;
- asculta posturi radio FM.

Acest aparat acceptă următoarele formate media:

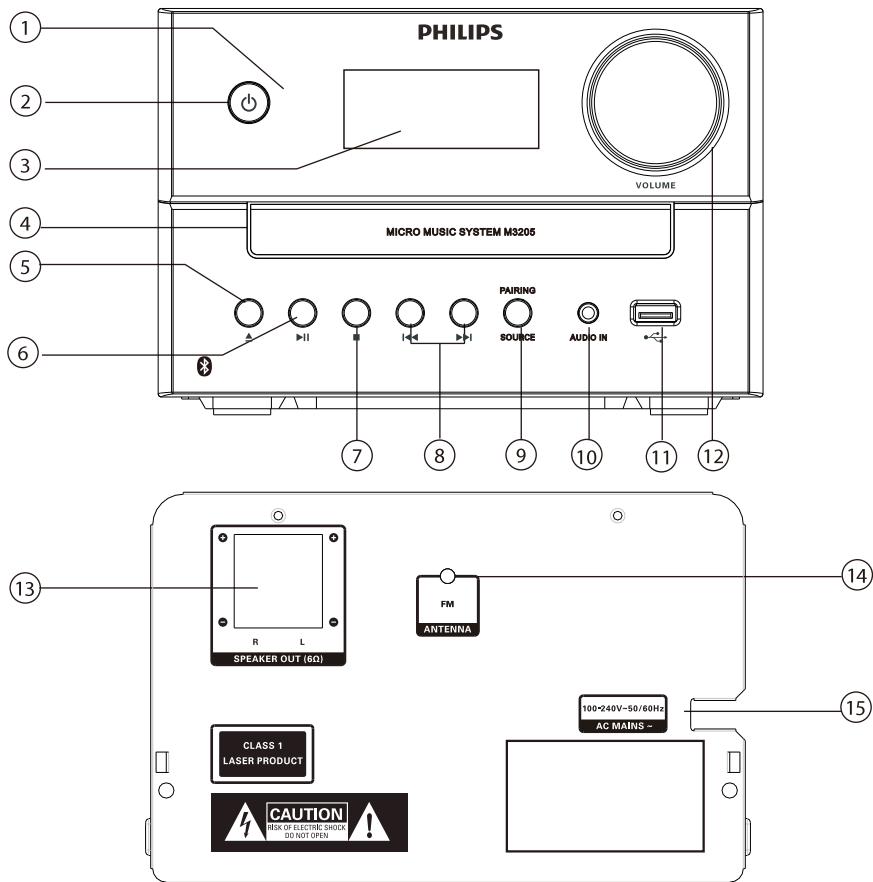


Ce e în ambalaj

Verificați și identificați conținutul ambalajului dvs.:

- Unitatea principală
- Telecomandă (cu baterii AAA)
- Difuzoare (x2)
- Informații tipărite

Prezentarea generală a unității principale



① Indicator LED

- Indicator stare de reparaș: se aprinde roșu atunci când aparatul e în starea de reparaș.
- Indicator Bluetooth: se aprinde albastru pentru a indica starea conexiunii Bluetooth.

②

- Porniți sau treceți aparatul în starea de reparaș.

③ Afășaj

- Afășează starea curentă.

④ Compartimentul discului

⑤

- Deschideți sau închideți compartimentul discului.

⑥

- Pornirea sau suspendarea redării.

⑦

- Opriți redarea.
- Ștergeți un program.

⑧

- Săriți la melodia anterioară/următoare.
- Căutați în interiorul unei melodii/unui disc.
- Acordați aparatul pe frecvența unui post radio.
- Reglați ceasul.

9 SOURCE/PAIRING

- Apăsați pentru a selecta o sursă: DISC, USB, TUNER, AUDIO IN, BT.
- În modul Bluetooth, țineți apăsat mai mult de 2 secunde pentru a deconecta dispozitivul curent conectat și pentru a intra în modul Asociere.

10 AUDIO IN

- Conectați dispozitive audio externe.

11

- Conectați dispozitive de stocare USB.

12 Buton de volum

- Reglează volumul.

13 Priză SPEAKER OUT

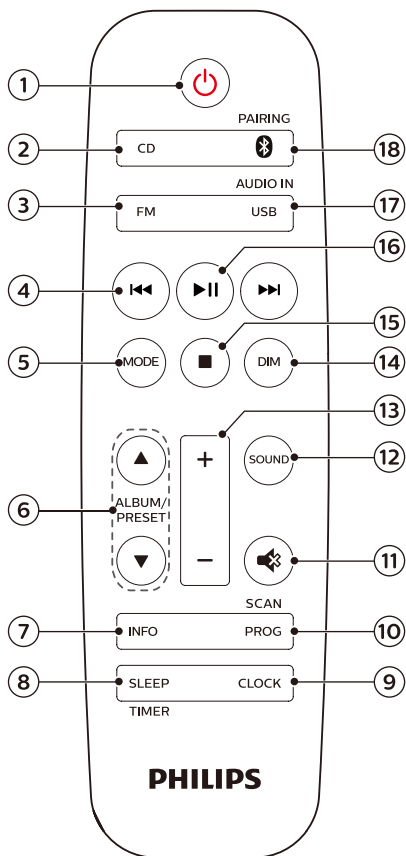
- Aici se conectează difuzoarele.

14 Antenă FM

- Îmbunătățește recepția radio.

15 Conector de alimentare la priză ~

Prezentare de ansamblu a telecomenzii



1 ❶

- Porniți sau treceți aparatul în starea de repaus.

2 ❷




- Selectați sursa CD.

3 ❸

- Selectați sursa FM.

4 ❹

- Săriți la melodia anterioară/următoare.
- Căutați într-o melodie/disc/USB.

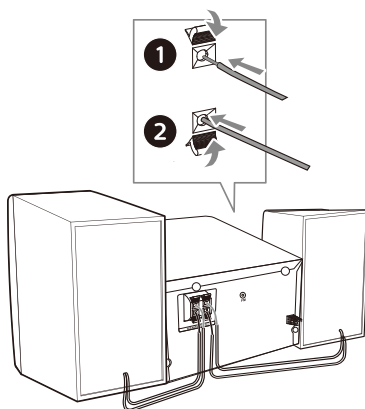
- Acordați aparatul pe frecvența unui post radio FM.
 - Reglați ceasul.
- ⑤ **MODE**
- Selectați modul Aleator pentru a reda aleator melodiile.
 - Selectați modul Repetare pentru a repeta doar o melodie sau toate melodiile.
- ⑥ **ALBUM/PRESET ▲ / ▼**
- Selectați un post de radio presetat.
 - Săriți la albumul anterior/următor.
- ⑦ **INFO**
- Afișează informațiile despre conținutul redat.
- ⑧ **SLEEP/TIMER**
- Setarea temporizatorului de oprire.
 - Setarea alarmei.
- ⑨ **CLOCK**
- Setati ceasul.
 - Vizualizați ceasul.
 - În starea de repaus, țineți apăsat pe pentru a porni sau opri afișarea ceasului.
- ⑩ **PROG/SCAN**
- Programați redarea melodiilor.
 - Programați redarea posturilor radio.
 - Memorați automat posturile radio.
- ⑪ 
- Dezactivați sau activați volumul.
- ⑫ **SOUND**
- Selectați un efect sonor presetat.
- ⑬ **+/- (volume)**
- Reglați volumul.
- ⑭ **DIM**
- Ajustați luminozitatea ecranului.
- ⑮ 
- Opriti redarea sau ștergeți un program.
- ⑯ **▶ II**
- Apăsați pentru a porni, suspenda sau relua redarea.
- ⑰ **USB/AUDIO IN**
- Selectați sursa USB.
 - Selectați sursa AUDIO IN.
- ⑱ ** /PAIRING**
- Selectați sursa Bluetooth
 - În modul Bluetooth, țineți apăsat mai mult de 2 secunde pentru a deconecta dispozitivul curent conectat și pentru a intra în modul Asociere.

3 Să începem

! Atenție

- Folosirea comenzilor sau reglajelor sau efectuarea altor proceduri decât cele prezentate aici pot cauza expunerea la radiații periculoase și la alte moduri de funcționare periculoase.

Întotdeauna respectați instrucțiunile din acest capitol în secvență.



Conectarea difuzoarelor

☰ Observație

- Introduceți porțiunea dezizolată de cablu a cablului complet în difuzor.
 - Pentru calitate sonoră mai bună, folosiți doar difuzoarele furnizate.
- Pentru difuzorul din dreapta, căutați conectorii însemnați cu „R” de pe unitatea principală.
 - Introduceți firul roșu în priza roșie (+), iar pe cel negru în priza neagră (-).
 - Pentru difuzorul din stânga, căutați conectorii însemnați cu „L” de pe unitatea principală.
 - Repetăți pasul 2 pentru a introduce cablul difuzorului din stânga.

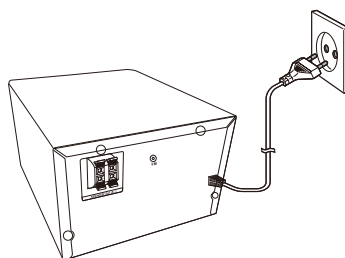
Pentru a introduce fiecare cablu al difuzorului:

- Apăsați pe clema prizei.
- Introduceți complet cablul difuzoarelor.
- Eliberați clema prizei.

Conectarea la sursa de alimentare

! Atenție

- Risc de deteriorare a produsului! Asigurați-vă că tensiunea de alimentare corespunde tensiunii imprimate pe eticheta de pe spatele aparatului
- Risc de șoc electric! Înainte să conectați cablul de alimentare CA, asigurați-vă că e bine fixat conectorul. Când deconectați cablul de alimentare CA, trageți întotdeauna de conector, nu de cablu.
- Înainte să conectați cablul de alimentare CA, asigurați-vă că ați conectat toate celelalte conexiuni.



Conectați cablul de alimentare la o priză casnică.

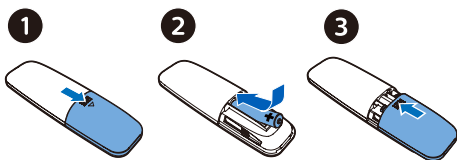
Pregătirea telecomenzii

! Atenție


- Risc de deteriorare a produsului! Dacă nu folosiți telecomanda o perioadă mai îndelungată, scoateți bateriile din ea.
- Bateriile conțin substanțe chimice și trebuie eliminate corespunzător.

Pentru a introduce bateriile în telecomandă:

- 1 Deschideți compartimentul bateriilor.
- 2 Introduceți bateriile AAA furnizate în poziția corectă, așa cum se indică (+/-).
- 3 Închideți compartimentul bateriilor.




Pornire

Apăsați .

- ↳ Aparatul comută la ultima sursă selectată.

Trecerea în starea de repaus

Apăsați din nou  pentru a trece aparatul în starea de repaus fără afișarea ceasului sau în starea de repaus cu afișarea ceasului.

- ↳ Indicatorul roșu de repaus se va aprinde.
- În starea de repaus, puteți ține apăsat pe **CLOCK** pentru a afișa sau nu ceasul.

☰ Observație

- Aparatul trece în starea de repaus după 15 minute de inactivitate.
- Pentru a economisi la maxim energia, deconectați de la priză USB toate echipamentele electronice externe atunci când nu folosiți dispozitivul.

Setarea ceasului

- 1 Când aparatul e pornit, țineți apăsat pe **CLOCK** mai mult de 2 secunde pentru a intra în modul de reglare a ceasului.
↳ [24H] sau [12H] va fi afișat.
- 2 Apăsați **◀◀ / ▶▶** pentru a selecta **24H** sau **12H** apoi apăsați **CLOCK**.
↳ Cifra orelor începe să clipească.
- 3 Apăsați **◀◀ / ▶▶** pentru a seta ora, apoi apăsați **CLOCK**.
↳ Cifra minutelor începe să clipească.
- 4 Apăsați **◀◀ / ▶▶** pentru a seta minutul, apoi apăsați **CLOCK**.
↳ Ceasul e reglat.

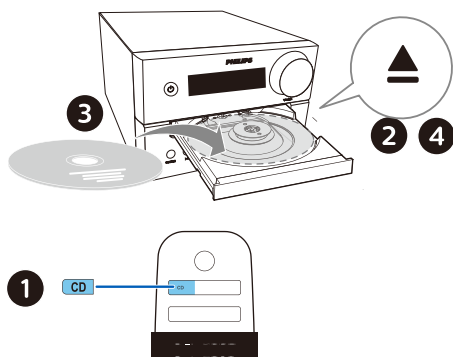
☰ Observație

- Pentru a vedea ceasul când aparatul e pornit, apăsați scurt **CLOCK**.
- În starea de repaus, puteți ține apăsat pe **CLOCK** pentru a afișa sau nu ceasul.
- Dacă e activată afișarea ceasului în starea de repaus, consumul de energie crește.

4 Redare

Redare de pe disc

- 1 Apăsați **CD** pentru a selecta sursa CD.
- 2 Apăsați **▲** pentru a deschide compartimentul discului.
- 3 Introduceți un disc cu eticheta în sus.
- 4 Apăsați **▲** pentru a închide compartimentul discului.
↳ Redarea începe automat. Dacă nu, apăsați **▶▶**.

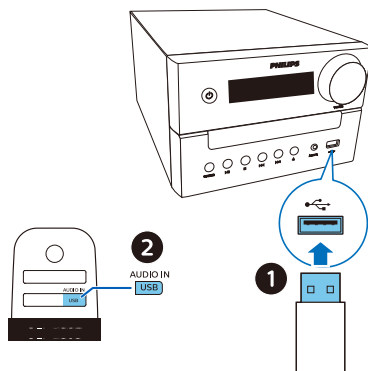


Redare de pe USB

Observație

- Asigurați-vă că dispozitivul USB conține conținut audio redabil.

- 1 Introduceți dispozitivul USB într-o priză.
- 2 Apăsați **USB** pentru a selecta sursa USB.
↳ Redarea începe automat. Dacă nu, apăsați **▶▶**.



Controlul redării

▶▶	Porniți, suspendați sau reluați redarea.
■	Opriti redarea.
▲ / ▼	Selectați un album sau un folder.
◀◀ / ▶▶	Apăsați pentru a trece la melodia anterioară sau la cea următoare. Țineți apăsat pentru a derula înainte/înapoi în interiorul unei melodii.
MODE	Redă o melodie sau toate melodiile în mod repetat. Redă melodiile în mod aleatoriu.
+/-	Măriți sau micșorați volumul.
🔊	Activați sau dezactivați sunetului.
SOUND	Selectați un mod de egalizare presetat.
DIM	Reglați luminozitatea afișajului.
INFO	Afișarea informațiilor despre conținutul redat.

Omiterea melodiilor

Pentru CD:
Apăsați **◀◀ / ▶▶** pentru a selecta melodii.

Pentru discuri și dispozitive USB MP3:

- 1 Apăsați ▲ / ▼ pentru a selecta un album sau un folder.
- 2 Apăsați ◀◀ / ▶▶ pentru a selecta o melodie sau un fișier.

Programarea melodiilor

Această funcție vă permite să programați 20 de melodii în secvența dorită.

- 1 În modul Oprire, apăsați **PROG/SCAN** pentru a activa modul Programare.
↳ [PO1] va fi afișat.
- 2 Pentru melodiile MP3, apăsați ▲ / ▼ pentru a selecta un album.
- 3 Apăsați ◀◀ / ▶▶ pentru a selecta melodia, apoi apăsați **PROG/SCAN** pentru a confirma.
- 4 Repetați pașii de la 2 la 3 pentru a programa mai multe melodii.
- 5 Apăsați ▶|| pentru a reda melodiile programate.

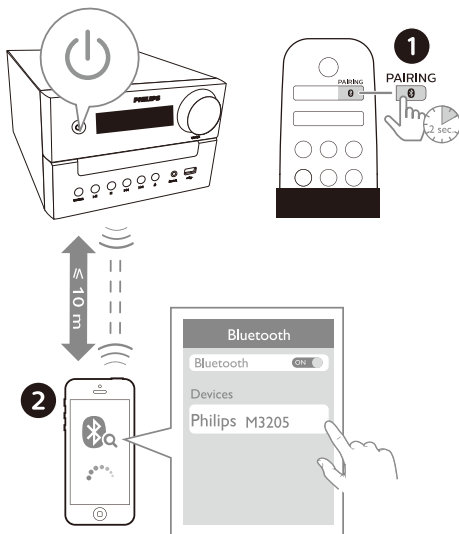
Pentru a șterge programul

Apăsați ■ de două ori.

Redarea de pe dispozitive Bluetooth

Observație

- Compatibilitatea cu toate dispozitivele Bluetooth nu e garantată.
- Orice obstacol aflat între unitatea la și un dispozitiv poate reduce distanța de funcționare.
- Intervalul efectiv de funcționare al acestui aparat și a dispozitivului Bluetooth e de aproximativ 10 metri (30 picioare).
- Unitatea poate memora maxim 8 dispozitive Bluetooth anterioare.



- 1 Apăsați **0** pentru a selecta sursa Bluetooth.
↳ [BT] (Bluetooth) se afișează.
↳ Indicatorul Bluetooth clipește albastru.
- 2 Pe dispozitivul care accepta Proful avansat de distribuție electrică (A2DP), activați Bluetooth și căutați dispozitive Bluetooth care pot fi asociate (consultați manualul de utilizare a dispozitivului).
- 3 Selectați „Philips M3205” pe dispozitivul Bluetooth și, dacă e nevoie, introduceți parola de asociere „0000”.
 - Dacă nu găsiți „Philips M3205” sau dacă nu puteți asocia acest produs, țineți apăsat **PAIRING** mai mult de două secunde pentru a intra în modul Asociere.
↳ După conectarea și asocierea reușită, indicatorul Bluetooth se aprinde în albastru și aparatul emite un semnal sonor dublu.

- 4 Redarea conținutului audio pe dispozitivul conectat.
- ↳ Transmisie audio în flux de pe dispozitivul dvs. Bluetooth pe acest aparat.

Pentru a deconecta dispozitivul Bluetooth:

- Dezactivați caracteristica Bluetooth de pe dispozitivul dvs.
- Țineți apăsat pe **PAIRING** timp de 2 secunde pentru a intra în modul Asociere.

5 Ascultarea posturilor radio FM

Acordarea aparatului pe un post radio

Sfat

- Poziționați antena cât mai departe de televizor sau de sursa de radiație.
- Pentru o recepție optimă, extindeți și ajustați poziția antenei.

- 1 Apăsați **FM** pentru a selecta sursa FM.
- 2 Țineți apăsat pe **◀◀ / ▶▶** mai mult de 2 secunde.
 - ↳ Radioul se acordează automat pe un post cu semnal puternic.
- 3 Repetați pasul 2 pentru a recepționa mai multe posturi.

Pentru a vă acorda pe frecvența unui post cu recepție slabă:

Apăsați **◀◀ / ▶▶** în mod repetat până când recepția e optimă.

Memorarea automată a posturilor radio

Observație

- Puteți memora maxim 10 de posturi radio FM.

- 1 Apăsați **FM** pentru a selecta sursa FM.
- 2 Țineți apăsat pe **PROG/SCAN** timp de mai mult de 2 secunde.
 - ↳ Toate posturile disponibile sunt programate în funcție de tăria semnalului din banda de frecvență.
 - ↳ Primul post radio programat e redat în mod automat.

Memorarea manuală a posturilor radio

- 1 Receptionați un post radio FM.
- 2 Apăsați **PROG/SCAN** pentru a activa modul Programare.
↳ [PO1] va fi afișat.
- 3 Apăsați ▲ / ▼ pentru a alocă un număr de la 1 la 10 acestui post radio, apoi apăsați **PROG/SCAN** pentru a confirma.
- 4 Repetați pașii de la 1 la 3 pentru a programa mai multe posturi.

Observație

- Pentru a suprascrive un post presetat, salvați alt post radio în locul lui.

Selectarea unui post radio presetat

În modul FM, apăsați ▲ / ▼ pentru a selecta numărul presetării.

6 Reglarea sunetului

Următoarele operațiuni sunt aplicabile tuturor mediilor acceptate.


Selectarea unui efect audio prestabilit

- Apăsați **SOUND** în mod repetat pentru a selecta un efect audio prestabilit.

Ajustarea volumului

- Pe telecomandă, apăsați în mod repetat +/- (volum).
- Pe unitatea principală, rotiți de butonul de volum.

Dezactivarea sunetului

- Apăsați  pentru dezactiva sau activa sunetul.

7 Alte caracteristici

Setarea alarmei

Acest aparat poate fi folosit ca un ceas deșteptător. Puteți selecta disc, radio sau fișiere .mp3 de pe un dispozitiv USB ca sursă care va fi redată în timpul alarmei.


Observație

- Temporizatorul alarmei nu e disponibil în modul AUDIO IN.
- Dacă e selectată sursa CD/USB, dar nu e introdus niciun CD sau dispozitiv USB, se va selecta automat radioul ca sursă.

- 1 Asigurați-vă că ați setat ceasul.
- 2 În starea de repaus, țineți apăsat pe **SLEEP/TIMER** timp de mai mult de 2 secunde.
↳ Cifra orelor va licări.
- 3 Apăsați **◀◀ / ▶▶** în mod repetat pentru a seta ora, apoi apăsați **SLEEP/TIMER** pentru a confirma.
↳ Cifra minutelor va licări.
- 4 Apăsați **◀◀ / ▶▶** pentru a seta minutul, apoi apăsați **SLEEP/TIMER** pentru a confirma.
↳ Va licări ultima sursă selectată pentru a fi redată în timpul alarmei.
- 5 Apăsați **◀◀ / ▶▶** pentru a selecta sursa care va fi redată în timpul alarmei (disc, USB sau radio FM), apoi apăsați **SLEEP/TIMER** pentru a confirma.
↳ **XX** licări (XX indică nivelul volumului alarmei).
- 6 Apăsați **◀◀ / ▶▶** pentru a seta volumul alarmei, apoi apăsați **SLEEP/TIMER** pentru a confirma.

Activarea/dezactivarea alarmei

În starea de repaus, apăsați **SLEEP/TIMER** în mod repetat pentru a activa sau dezactiva temporizatorul.

- ↳ Dacă se activează temporizatorul,  va fi afișat.
- În starea de repaus, puteți ține apăsat pe **CLOCK** pentru a afișa sau nu ceasul.

Setarea temporizatorului de oprire

Acest sistem muzical poate trece automat în starea de repaus după o perioadă prestabilită de timp.

- Când sistemul muzical e pornit, apăsați **SLEEP/TIMER** în mod repetat pentru a seta perioada (în minute).
↳ Când temporizatorul de oprire e **zz** activat, va fi afișat.

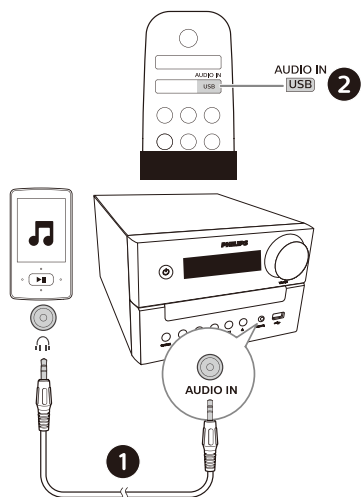
Pentru a dezactiva temporizatorul de oprire

- Apăsați **SLEEP/TIMER** în mod repetat până când se afișează [OFF] (temporizator oprire oprit).
↳ Când temporizatorul de oprire e **zz** dezactivat, dispare.

Ascultarea conținutului de pe un dispozitiv extern

Puteți asculta conținutul redat de un dispozitiv extern prin difuzoarele acestui aparat cu un cablu de legătură MP3.

- 1 Conectați un cablu de legătură MP3 (neinclus) între:
 - mufa jack **AUDIO IN** (3,5 mm) de pe aparat,
 - și mufa jack de căști a dispozitivului extern.
- 2 Apăsați **AUDIO IN** în mod repetat pentru a selecta **AUDIO IN** drept sursă de redare.
- 3 Porniți redarea pe dispozitiv (consultați manualul de utilizare al dispozitivului).



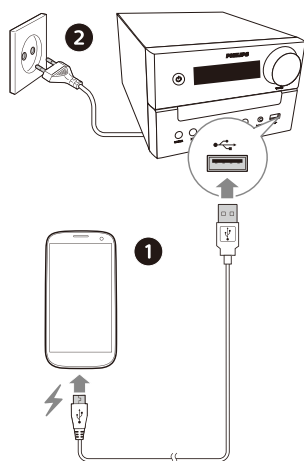
Observație

- Compatibilitatea acestui produs cu toate dispozitivele nu e garantată.

Încărcarea dispozitivelor

Cu acest sistem muzical de mici dimensiuni puteți încărca dispozitivele dvs. mobile, cum ar fi telefonul, playerul MP3 și alte dispozitive mobile.

- 1 Folosiți un cablu USB pentru a conecta priza USB a aparatului cu priza USB a dispozitivelor dvs.



- 2 Conectarea aparatului la rețeaua de alimentare.
 - ↳ Odată ce dispozitivul e recunoscut, începe încărcarea.

8 Informații despre produs



Observație

- Informațiile despre produs pot fi modificate fără notificare prealabilă.

Specificații

- Puterea nominală (amplificator):**
 - Total 18W (max.)
- Răspuns în frecvență:**
66 Hz - 20 KHz
- Difuzoarele boxei:** 2 difuzoare de 3" cu gamă completă de frecvențe 6Ω;
- Îmbunătățire bas:** 2 porturi bas reflex
- Tip de disc acceptat:** CD-DA, CD-R, CDRW, MP3-CD (8/12 cm)
- Versiune Bluetooth:** V4.2
- Profiluri Bluetooth acceptate:**
A2DP V1.3, AVRCP V1.6
- Bandă de frecvență Bluetooth / Putere de ieșire:** 2,402 GHz ~ 2,480 GHz banda ISM / ≤4 dBm (Clasa 2)
- Redare de pe dispozitiv USB:**
 - Tip A, USB Direct 2.0, 5 V / 1 A, format de fișier MSC, FAT 16/32,
 - Acceptă dispozitive de memorie USB cu capacitatea de până la 32G
- Încărcare USB:**
1A maxim (în starea de repaus); 500mA maxim (sursă USB în funcționare); 1A maxim (sursă BT/Radio/CD/Audio în funcționare)
** Curentul de încărcare depinde de dispozitivele mobile.*
- Interval de frecvență de acord:**
FM 87,5 - 108 MHz
- Posturi presetate:** 10
- Nivel de intrare AUDIO IN:**
500 mV ± 100 mV RMS

- Tensiune de alimentare:** 100 - 240 V~
50/60 Hz (intrare curent alternativ)
- Consum de energie în funcționare:** 20 W
- Consum de energie în starea de repaus:**
< 0,5 W (afișarea ceasului oprită)
- Dimensiuni (L x l x Î):**
180 x 121 x 247 mm (Unitatea principală);
150 x 238 x 125 mm (Difuzor)
- Masă:** 1,6 kg (Unitatea principală);
2 x 0,96 kg (Difuzor)

Informații despre gradul de redare a dispozitivelor USB

Dispozitive USB compatibile:

- Dispozitiv de memorie flash USB (USB 2.0 sau USB 1.1)
- Playere cu memorie flash USB (USB 2.0 sau USB 1.1)
- cartele de memorie (necesită un cititor de cartele suplimentar pentru a le putea folosi cu aparatul)

Format USB acceptat:

- Format USB sau de fișier de memorie: FAT12, FAT16, FAT32 (dimensiunea sectorului: 512 octeți)
- Rată de bit MP3 (rată de date): 32 - 320 Kbps și rată de biți variabilă
- Directoare cu maxim 8 niveluri inferioare
- Numărul de albume/foldere: maxim 99
- Numărul de melodii/cântece: maxim 999
- Numele fișierului cu caractere Unicode UTF8 (lungimea maximă: 32 octeți)

Format USB neacceptat:

- Albume goale: un album gol e un album care nu conține fișiere MP3 și nu va fi afișat pe ecran.

Formate de discuri MP3 acceptate

- ISO9660, Joliet
- Număr de caractere maxime din titlu: 128 (în funcție de lungimea numelui fișierului)
- Număr maxim de albume: 99
- Frecvențe de eșantionare acceptate: 32 kHz, 44,1 kHz, 48 kHz
- Rate de bit acceptate: 32~256 (kbps), rate de bit variabile

9 Depanare



Avertisment

- Nu demontați niciodată carcasa acestui dispozitiv.

Pentru a păstra valabilitatea garanției, nu încercați niciodată să reparați sistemul pe cont propriu.

Dacă întâmpinați probleme în utilizarea dispozitivului, verificați următoarele puncte înainte de a solicita service. Dacă problema nu e rezolvată, accesați pagina de Internet a Philips (www.philips.com/support). Atunci când contactați Philips, asigurați-vă că dispozitivul se află în apropiere, iar numărul modelului și numărul de seria sunt disponibile.

Nu există alimentare

- Asigurați-vă că e conectat corespunzător cablul de alimentare CA al aparatului.
- Asigurați-vă că priza de alimentare CA e sub tensiune.
- Ca o măsură de economisire a energiei, sistemul se oprește automat după 15 minute de inactivitate după ce redarea melodiei s-a terminat și nu a fost acționată nicio comandă.

Lipsă sunet sau sunet de calitate proastă

- Reglați volumul.
- Verificați dacă difuzoarele sunt conectate corect.
- Verificați dacă firele dezizolate sunt bine prinse.

Dispozitivul nu răspunde la comenzi

- Deconectați și reconectați conectorul de alimentare, apoi porniți unitatea din nou.
- Ca o măsură de economisire a energiei, sistemul se oprește automat după 15 minute de inactivitate după ce redarea melodiei s-a terminat și nu a fost acționată nicio comandă.

Telecomanda nu funcționează

- Înainte să apăsați vreun buton, mai întâi selectați sursa corectă cu telecomanda în loc să o selectați de pe unitatea principală.

- Reduceți distanța dintre telecomandă și unitatea principală.
- Introduceți bateria cu polaritatea (+/-) aliniată corect.
- Înlocuiți bateria.
- Îndreptați telecomanda direct spre senzorul din partea frontală a unității principale.

Niciun disc detectat

- Introduceți un disc.
- Verificați dacă ați introdus discul cu fața corectă în jos.
- Așteptați până când condensul de pe lentilele laserului s-a evaporat.
- Înlocuiți sau curățați discul.
- Folosiți un CD a cărui scriere a fost finalizată sau un disc cu formatul corect.

Nu se pot afișa unele fișiere de pe dispozitivul USB

- Numărul de foldere sau de fișiere din dispozitivul USB depășesc o anumită limită. Acest fenomen nu constituie o defecțiune.
- Formatul fișierelor nu e acceptat.

Dispozitivul USB nu e acceptat

- Dispozitivul USB e incompatibil cu aparatul. Încercați alt dispozitiv.

Recepție radio deficitară

- Măriți distanța dintre aparat și televizorul dvs. sau alte surse de radiație electromagnetică.
- Extindeți complet antena radio.

Redarea muzicii e indisponibilă pe acest aparat chiar și după conectarea reușită prin Bluetooth.

- Dispozitivul nu poate fi folosit pentru a reda muzică fără fir prin acest aparat.

Calitatea audio e deficitară după conexiunea cu dispozitivul Bluetooth.

- Recepția Bluetooth e deficitară. Mutați dispozitivul mai aproape de aparat sau eliminați obstacolele dintre ele.

Acest aparat nu se poate conecta prin Bluetooth la alte dispozitive.

- Dispozitivul nu acceptă profilurile necesare pentru acest aparat.
- Funcția Bluetooth nu e activată. Consultați manualul de utilizare pentru a afla cum se activează această funcție.
- Acest aparat nu e în modul de asociere.
- Acest aparat e deja conectat cu alt dispozitiv Bluetooth. Deconectați acel dispozitiv și încercați din nou.

Dispozitivul mobil asociat se conectează și se deconectează permanent.

- Recepția Bluetooth e deficitară. Mutați dispozitivul mai aproape de aparat sau eliminați obstacolele dintre ele.
- Unele telefoane mobile e posibil să se conecteze și să se deconecteze permanent în timpul apelurilor. Acest lucru nu constituie o defecțiune a acestui aparat.
- La unele dispozitive, conexiunea Bluetooth poate fi dezactivată automat, aceasta fiind o caracteristică de economisire a energiei. Acest lucru nu constituie o defecțiune a acestui aparat.

Temporizatorul nu funcționează.

- Setati ceasul corect.
- Porniți temporizatorul.

Setarea ceasului/temporizatorului se resetează

- Alimentarea s-a întrerupt sau cablul de alimentare a fost deconectat.
- Resetati ceasul/temporizatorul.

Cum să afișați sau nu ceasul în starea de repaus?

- În starea de repaus, țineți apăsat pe **CLOCK** pentru a afișa sau nu ceasul.



Specificațiile pot fi modificate fără înștiințare în prealabil

2020 © Philips și emblema scut Philips sunt mărci comerciale înregistrate ale Koninklijke Philips N.V. și se utilizează conform unei licențe. Acest produs a fost fabricat și comercializat sub responsabilitatea companiei MMD Hong Kong Holding Limited sau a unuia dintre asociații săi, iar compania MMD Hong Kong Holding Limited garantează pentru acest dispozitiv.

