

PHILIPS

耳机

8000 系列

TAH8506



用户手册

访问以下网站注册您的产品并获取支持

www.philips.com/support

目录

1	重要安全说明	2
	听力安全	2
	一般信息	2

2	头戴式蓝牙耳机	3
	包装盒内物品	3
	其他设备	3
	蓝牙无线耳机概述	4

3	使用入门	5
	电池充电	5
	将耳机与手机配对	5

4	使用耳机	6
	将耳机连接至蓝牙设备	6
	管理通话和音乐	7

5	技术数据	8
---	------	---

6	注意	9
	符合性声明	9
	旧产品和电池的处理	9
	拆除集成式电池	9
	符合电磁场 (EMF) 法规	9
	环保信息	10
	法规遵循注意事项	10

7	商标	11
---	----	----

8	常见问题解答	12
---	--------	----

1 重要安全说明

听力安全



危险

- 为避免听力受损，应限制以高音量使用耳机的时间，并将音量设定在安全级别。音量越大，安全收听的时间越短。

使用耳机时请确保遵循以下准则：

- 在合理时间内以合理音量收听。
- 听力适应后，注意不要持续地调高音量。
- 请勿将音量调得太高而使得无法听见周围的声音。
- 在有潜在危险的情况下应谨慎使用或暂停使用耳机。
- 耳机声压过大可导致听力受损。
- 建议在驾车时不要双耳佩戴耳机。这样做在有些地区可能属于违法行为。
- 出于安全考虑，在驾车时或其它存在潜在危险的环境下，应避免让音乐或通话分散您的注意力。

一般信息

为避免损坏或故障：

警告

- 切勿将耳机置于高温环境。
- 切勿摔落耳机。
- 切勿将耳机置于滴水或溅水环境下。
(请参考特定产品的 IP 等级)
- 切勿将耳机没入水中。
- 切勿在连接器或插座潮湿时为耳机充电。
- 切勿使用任何含有酒精、氨水、苯或研磨剂的清洁剂清洁产品。
- 如果需要，请使用软布清洁产品，可用少量的水或稀释的中性肥皂水将布打湿进行清洁。
- 切勿将集成式电池置于高温环境，如阳光直射处、明火或类似环境。
- 电池更换不当，会有爆炸危险。仅使用相同或同等类型的电池进行更换。
- 要达到特定的 IP 等级，必须盖上充电端口的盖子。
- 将电池投入火中或热烤箱中，或将其机械压碎或切割，会导致爆炸。
- 将电池放在极高温环境中，会导致爆炸或易燃液体或气体泄漏。
- 将电池放在极低气压环境中，可能会导致爆炸或易燃液体或气体泄漏。
- 更换型号不正确的电池可能会严重损坏耳机和电池（例如，某些类型的锂电池）。

操作以及存放温度和湿度

- 在温度介于 -20°C 和 50°C 之间、相对湿度最高为 90% 的环境中存放产品。
- 在温度介于 0°C 和 45°C 之间、相对湿度最高为 90% 的环境中操作产品。
- 高温或低温环境可能会缩短电池寿命。

2 头戴式蓝牙耳机

欢迎购买并使用飞利浦产品！若要充分享受飞利浦提供的支持，请访问 www.philips.com/support 注册您的产品。使用这款飞利浦头戴式耳机，您可以：

- 享受便捷的无线免提通话
- 以无线的方式欣赏并控制音乐
- 在通话和音乐之间切换
- 畅享降噪功能

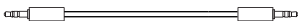
包装盒内物品



飞利浦蓝牙耳机
Philips TAH8506



USB 充电线（仅用于充电）



音频线



航空适配器



便携包



快速入门指南



全球保修单

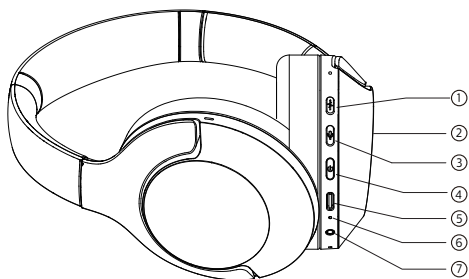


安全手册

其他设备

支持蓝牙并与耳机兼容的手机或设备（例如笔记本电脑、平板电脑、蓝牙适配器、MP3 播放器等）（请参阅第 8 页的“技术数据”）。

蓝牙无线耳机概述



- ① ANC 模式按钮
- ② 触控板
- ③ 语音助手按钮
- ④ 电源按钮
- ⑤ USB-C
- ⑥ LED 指示灯
- ⑦ 2.5mm 音频接口

3 使用入门

电池充电

注意

- 首次使用耳机之前，请为电池充电 2 个小时，这样可确保最佳的电池电量和寿命。
- 仅限使用原装 USB 充电线，以免造成任何损坏。
- 连接耳机进行充电时会关闭耳机，因此请先结束通话再为耳机充电。

将随附的 USB 充电线连接至：

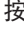
- 耳机的 USB C 型充电端口；和
 - 充电器/计算机的 USB 端口。
- ↳ LED 指示灯在耳机充电期间会变成白色，充满电后熄灭。

提示

- 通常充满电需要 2 个小时。

将耳机与手机配对

耳机首次与手机配合使用前，先将耳机与手机蓝牙配对。成功配对后，耳机和手机之间将建立唯一的加密链接。耳机将存储最近配对的 4 个设备。如果尝试配对的设备超过 4 个，则最新配对的设备将替代最早配对的设备。

- 1 确保耳机已充满电且已关闭。
- 2 按住  5 秒，直到蓝色和白色 LED 指示灯交替闪烁。
 - ↳ 耳机将在配对模式下保持 5 分钟。
- 3 确保手机已打开且其蓝牙功能已开启。
- 4 将耳机与手机配对。有关更多详细信息，请参考手机用户手册。

以下示例展示如何将蓝牙耳机与手机配对。

- ↳ 开启手机的蓝牙功能，选择 **Philips TAH8506**



4 使用耳机

将耳机连接至蓝牙设备

- 1 打开手机/蓝牙设备。
- 2 按住打开/关闭按钮以打开耳机。
 - ↳ 白色 LED 指示灯将亮起 2 秒。
 - ↳ 耳机会自动重新连接至最后一次连接的手机/蓝牙设备。

提示

- 如果在打开耳机之后打开手机/蓝牙设备或启用蓝牙功能，则必须手动重新连接耳机和手机/蓝牙设备。

注意

- 如果耳机无法在 5 分钟内从有效范围内找到可连接的蓝牙设备，它将切换至可连接的模式。如果 5 分钟后仍然无法连接至任何蓝牙设备，将自动关闭。

有线连接

您也可以借助随附的音频线使用耳机。将随附的音频线连接至耳机和外部音频设备。

多点连接

配对

- 将耳机与两个设备配对，例如手机和笔记本电脑。

在设备间切换

- 一次只能从一个设备播放音乐。另一个设备将保留用于接打电话。
- 暂停一个设备的音频会开始播放另一个设备的音频。

注意

- 在设备 2 上收到来电将暂停在设备 1 上播放。通话将自动路由到耳机。
- 结束通话将自动恢复设备 1 的播放。

管理通话和音乐

打开/关闭

任务	按钮	操作
打开耳机	电源按钮	按住 2 秒钟
关闭耳机	电源按钮	按住 2 秒钟 ↳ 白色 LED 指示灯 亮起并渐弱

控制音乐

任务	按钮	操作
播放或暂停音乐	触控板	按 2 次
调节音量	触控板	向上滑动 / 向下滑动
下一曲目	触控板	向前滑动
上一曲目	触控板	向后滑动

通话控制

任务	按钮	操作
接听来电	触控板	按 2 次
拒接/挂断电话	触控板	触摸 1 秒
在通话期间接听新电话	触控板	按 2 次
在通话期间拒绝新电话	触控板	触摸 1 秒
在接听的两个电话之间切换通话	触控板	按 2 次

ANC 控制

任务	按钮	操作
ANC 开启/ 感知模式/ ANC 关闭	ANC 模式 按钮	按一次

感知模式

任务	按钮	操作
感知模式	ANC 模式按钮	按住并在听到 “Awareness” 时松开
快速通话	触控板	手掌放在右耳罩上

智能手机语音助手功能 (如 Google 应用程序、Siri)

任务	按钮	操作
唤醒智能手机语音助手功能	语音助手 按钮	按一次

注意

- 请参阅智能手机的使用说明书。

耳机指示灯的其他状态

耳机状态	指示灯
耳机已连接至蓝牙设备，同时耳机处于待机模式或您正在收听音乐	蓝色 LED 指示灯缓慢闪烁
耳机配对准备就绪	LED 指示灯交替闪烁蓝色和白色。
耳机已打开但未连接至蓝牙设备	蓝色 LED 指示灯每 2 秒闪烁一次。如果没有找到可连接的蓝牙设备，耳机将在 5 分钟内自动关闭
电池电量低	白色 LED 指示灯缓慢闪烁，直到电源耗尽
电池已充满电	白色 LED 指示灯熄灭

应用程序下载

请扫描二维码/按“下载”按钮，或在 App Store 或 Google Play 中搜索“Philips Headphones”，以下载应用程序。



5 技术数据

耳机

- 音乐播放时间（ANC 关）：最长 60 小时
- 音乐播放时间（ANC 开）：最长 45 小时
- 充电时间：2 小时
- 锂离子充电电池（800 毫安）
- 蓝牙版本：5.0
- 兼容的蓝牙配置协议：
 - HFP（免提配置协议）
 - A2DP（高级音频传输协议）
 - AVRCP（音视频远程控制协议）
- 频率范围：2.402-2.480GHz
- 发射器功率：< 10 dBm
- 操作范围：最远 10 米（33 英尺）
- 数字回声和降噪
- 自动关机
- USB C 型充电端口
- 支持 AAC 和 SBC

注意

- 规格随时可能变更，恕不另行通知。
- 电池播放时长大致相同，可能因应用条件而异。

6 注意

符合性声明

MMD Hong Kong Holding Limited 特此声明，本产品符合指令 2014/53/EU 中的基本要求和相关规定。您可登录 www.p4c.philips.com 找到符合性声明。

旧产品和电池的处理



产品采用高品质的材料和组件设计和制造，可以回收再利用。



产品上的此符号表示该产品受欧洲指令 2012/19/EU 的管制。

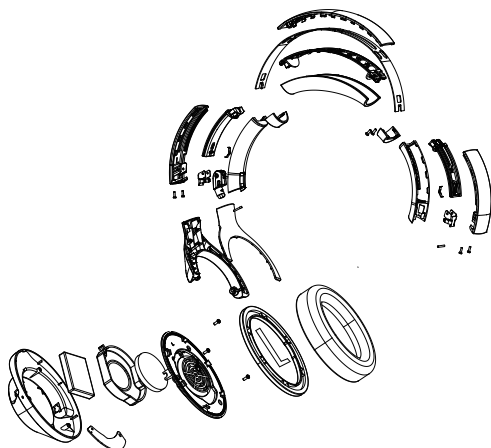


本符号表示本产品包含受欧盟指令 2013/56/EU 管制的内置充电电池，该电池不可与普通生活垃圾一起处理。强烈建议您将产品送至官方回收点或飞利浦服务中心，让专业人员拆除充电电池。请自行寻找当地适用于电器和电子产品以及充电电池的专门回收系统。请遵守当地法规，切勿将本产品和充电电池与普通家庭垃圾一起处理。正确处理旧产品和充电电池将有助于避免对环境和人类健康造成负面影响。

拆除集成式电池

如果您所在的国家/地区未设立电子产品的收集/回收系统，则请在处置耳机之前取出和回收电池以保护环境。

- 在取出电池之前，确保耳机已与充电盒断开连接。



符合电磁场 (EMF) 法规

本产品符合有关电磁场暴露的所有适用标准和法规。

环保信息

已省略所有不必要的包装。我们努力使包装易于分成三种材料：纸板（盒）、泡沫塑料（缓冲物）和聚乙烯（袋子、保护泡沫板）。

您的系统中包含可回收利用的材料（如果由专业公司拆卸）。请遵守当地有关包装材料、废电池和旧设备的处理规定。

法规遵循注意事项

本设备符合 FCC 规则第 15 部分的规定。操作必须遵守以下两个条件：

1. 本设备不会造成有害干扰，并且
2. 此设备必须能够接受所收到的任何干扰，包括可能导致设备工作异常的干扰。

FCC 规则

本设备经测试证明符合 FCC 规则第 15 部分中关于 B 类数字设备的限制规定。这些限制规定旨在针对住宅设施中的有害干扰提供合理的防护。本设备会产生、使用并辐射射频能量，如果未按照说明手册进行安装和使用，可能会对无线电通信造成有害干扰。但是，无法保证在特定设施中不会发生干扰。如果此设备确实对无线电或电视接收产生有害干扰（可以通过关闭和打开设备来确定），则鼓励用户尝试通过以下一种或多种措施来消除干扰：

- 重新调整或摆放接收天线。
- 增大设备与接收器之间的距离
- 将设备连接到与接收器所连接电路之外的其他插座上。
- 咨询经销商或经验丰富的无线电/电视技术人员以寻求帮助。

FCC 辐射暴露声明：

本设备符合针对不受控环境规定的 FCC 辐射暴露限制。

其发射器不得与任何其他天线或发射器放置在同一地点或一起使用。

警告：未经合规方明确批准，用户擅自更改或修改产品可能会导致用户失去设备操作权限。

加拿大：

该设备包含的发射器/接收器符合“加拿大创新、科学与经济发展部”的许可证 RSS 标准。操作必须遵守以下两个条件：(1) 此设备不会造成有害干扰，并且 (2) 此设备必须能够接受所收到的任何干扰，包括可能导致设备意外操作的干扰。

CAN ICES-3(B)/NMB-3(B)

IC 辐射暴露声明：

本设备符合加拿大针对不受控环境规定的辐射暴露限制。

其发射器不得与任何其他天线或发射器放置在同一地点或一起使用。

7 商标

蓝牙

Bluetooth® 文字标记和徽标是 Bluetooth SIG, Inc. 的注册商标, Top Victory Investment Limited 对此类标记的任何使用均已获得许可。其他商标和商品名称均为其各自所有者的商标和商品名称。

Siri

Siri 是 Apple Inc. 在美国和其他国家/地区的注册商标。

Google

Google 是 Google LLC. 的商标。
某些语言和国家/地区无法使用 Google Assistant。

8 常见问题 解答

蓝牙耳机无法打开。

电池电量不足。给耳机充电。

蓝牙耳机无法与蓝牙设备配对。

蓝牙功能未开启。打开耳机之前，打开蓝牙设备并开启设备上的蓝牙功能。

如何重置配对。

按住电源 + ANC 按钮 3 秒钟，蓝色 LED 指示灯亮起，然后蓝色和白色 LED 指示灯交替闪烁。

可以收听音乐，但无法通过蓝牙设备控制音乐（例如播放/暂停/快进/快退）。

确保蓝牙音频源支持 AVRCP（参见第 8 页的“技术数据”）。

耳机音量太低。

某些蓝牙设备无法通过调节音量与耳机音量同步。在这种情况下，必须单独在蓝牙设备上将音量调节至合理的音量。

蓝牙设备无法找到耳机。

- 耳机可能连接至之前配对的设备。关闭已连接的设备，或将其移出连接范围。
- 配对可能已重置，或耳机之前已与其他设备配对。按照用户手册中的说明将耳机与蓝牙设备重新配对。（参见第 6 页的“首次将耳机与蓝牙设备配对”）。

我的蓝牙耳机已连接至支持蓝牙立体声的手机，但音乐只能通过手机扬声器播放。

请参考手机的用户手册。选择通过耳机收听音乐。

音质太差，可听到爆音。

- 蓝牙设备超出连接范围。缩短耳机与蓝牙设备之间的距离，或移开两者之间的障碍物。
- 为耳机充电。

若需获取更多支持，请访问 www.philips.com/support。



2021 © MMD Hong Kong Holding Limited. 保留所有权利。规格随时可能变更，恕不另行通知。Philips 和 Philips 盾牌徽标是 Koninklijke Philips N.V. 的注册商标，使用已获许可。本产品由 MMD Hong Kong Holding Limited 或其联属公司制造并负责销售，MMD Hong Kong Holding Limited 为本产品的保证人。所有其他公司和产品名称可能是与其关联的各自公司的商标。

