

# PHILIPS

## Slušalice

### Seriya 8000

TAH8506



# Korisnički priručnik

Registrujte svoj proizvod i potražite podršku na  
[www.philips.com/support](http://www.philips.com/support)

# Sadržaj

---

1	Važna bezbjednosna uputstva	2
	Bezbjednost slušanja	2
	Opšte informacije	2

---

2	Vaše „Bluetooth“ stereo slušalice	3
	Šta je u kutiji	3
	Ostali uređaji	3
	Pregled vaših bežičnih Bluetooth slušalica	4

---

3	Početak rada	5
	Napunite bateriju	5
	Uparivanje slušalica s mobilnim telefonom	5

---

4	Koristite svoje slušalice	6
	Povežite slušalice na svoj Bluetooth uređaj	6
	Upravljajte svojim pozivima i muzikom	7

---

5	Tehnički podaci	8
---	-----------------	---

---

6	Obavještenje	9
	Izjava o usaglašenosti	9
	Odlaganje starog proizvoda i baterije	9
	Uklonite ugrađenu bateriju	9
	Usaglašenost s EMF-om	9
	Informacije o životnoj sredini	10
	Obavještenje o usaglašenosti	10

---

7	Zaštitni znakovi	11
---	------------------	----

---

8	Često postavljana pitanja	12
---	---------------------------	----

# 1 Važna bezbjednosna uputstva

## Bezbjednost sluha



### Opasnost

- Da biste izbjegli oštećenje sluha, ograničite vrijeme korištenja slušalica pri velikoj jačini zvuka i podesite jačinu zvuka na bezbijeđni nivo. Što je zvuk jači, to treba biti kraće vrijeme slušanja.

Postarajte se da poštujuete ova uputstva kada koristite slušalice.

- Slušajte na razumnoj jačini zvuka, razuman vremenski period.
- Vodite računa da ne pojačavate neprekidno kako vam se sluh navikava na zvuk.
- Ne pojačavajte zvuk toliko da ne možete čuti šta se dešava oko vas.
- Trebalo bi da budete oprezni ili da privremeno prekinete slušati kad se nađete u potencijalno rizičnoj situaciji.
- Prejak zvučni pritisak iz slušalica može dovesti do gubitka sluha.
- Nije preporučljivo da koristite slušalice koje vam prekrivaju oba uva dok vozite. To je u pojedinim zemljama i nezakonito.
- Zarad vaše bezbijeđnosti, izbjegavajte ometanje muzikom ili telefonskim pozivima dok ste u saobraćaju ili drugim potencijalno rizičnim okruženjima.

## Opšte informacije

Kako izbjeći oštećenje ili kvar:



### Oprez

- Ne izlažite slušalice pretjeranoj toploti.
- Nemojte ispuštati slušalice.
- Slušalice ne smiju biti izložene kapanju ili prskanju vode. (Pogledajte IP oznaku za specifičan proizvod)
- Nemojte dozvoliti da slušalice budu potopljene u vodu.
- Nemojte puniti slušalice kada su utikač ili utičnica vlažni.
- Nemojte koristiti sredstva za čišćenje koja sadrže alkohol, amonijak, benzen ili abrazive.
- Ako je neophodno čišćenje, koristite meku krp, blago navlaženu vodom ili razblaženom sapunicom ukoliko je potrebno.
- Integrisana baterija ne smije biti izložena prevelikoj toploti, poput sunčevih zraka, vatre ili sličnoga.
- Postoji opasnost od eksplozije ako je baterija nepravilno zamijenjena. Zamijenite je isključivo istom baterijom ili baterijom istog tipa.
- Da bi se ostvarila specifična IP snaga, poklopac otvora za punjenje mora biti zatvoren.
- Odlaganje baterije u vatru ili zagrijanu pećnicu ili njeno mehaničko uništavanje ili sijećenje može dovesti do eksplozije.
- Ostavljanje baterije u okruženju s izuzetno visokom temperaturom može rezultirati eksplozijom ili curenjem zapaljive tečnosti ili gasa.
- Baterija izložena ekstremno niskom vazdušnom pritisku može eksplodirati ili iz nje mogu iscuriti zapaljiva tečnost ili gas.
- Zamjena baterije neodgovarajućim tipom baterije dovodi do rizika od ozbiljnog oštećenja slušalica i baterije (na primjer, kod nekih litijumskih baterija).

Radna i skladišna temperatura i vlažnost.

- Skladištiti na mjestu gdje je temperatura između  $-20^{\circ}\text{C}$  i  $50^{\circ}\text{C}$ , s relativnom vlažnošću do 90%.
- Rad treba biti na mjestu gdje je temperatura između  $0^{\circ}\text{C}$  i  $45^{\circ}\text{C}$ , s relativnom vlažnošću do 90%.
- Trajanje baterije može biti kraće na višim ili nižim temperaturnim uslovima.

## 2 Vaše „Bluetooth“ stereo slušalice

Čestitamo vam kupovinu i želimo vam dobrodošlicu u Philips! Da biste u potpunosti uživali u prednostima podrške koju Philips nudi, registrujte svoj proizvod na [www.philips.com/support](http://www.philips.com/support). Sa ovim Philips stereo slušalicama, možete da:

- Uživati u bežičnim telefonskim razgovorima bez upotrebe ruku
- Uživati u muzici i bežično je kontrolisati
- Prebaciti sa poziva na muziku i obrnuto
- Uživati u poništavanju buke

---

### Šta je u kutiji



Philips Bluetooth slušalice  
Philips TAH8506



USB kabl za punjenje  
(samo za punjenje)



Audio kabl



Adapter za avion



Futrola za nošenje



Skraćeni priručnik



Globalna garancija



Bezbednosni letak

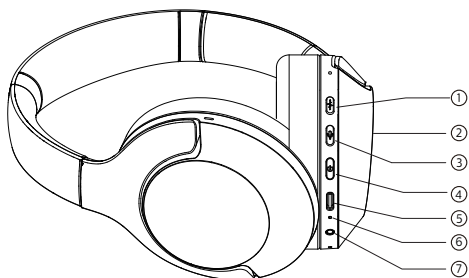
---

### Drugi uređaji

Mobilni telefon ili drugi uređaj (npr. notebook, tablet, Bluetooth adapteri, MP3 plejeri itd) koji podržava Bluetooth i kompatibilan je sa slušalicama (vidi „Tehnički podaci“ na strani 8.)

---

## Pregled vaših bežičnih Bluetooth slušalica



- ① Dugme za ANC režim
- ② Ploča osjetljiva na dodir
- ③ Dugme za glasovnog asistenta
- ④ Dugme za napajanje
- ⑤ USB-C
- ⑥ LED indikator
- ⑦ Audio priključak od 2,5 mm

# 3 Početak rada

## Napunite bateriju

### Napomena

- Prije prvog korišćenja slušalica, puniti bateriju 2 sata za optimalan kapacitet i životni vijek baterije.
- Za izbjegavanje oštećenja koristite samo originalni USB kabl za punjenje.
- Završite svoj poziv prije punjenja slušalica jer će se slušalice isključiti zbog punjenja.

Priloženi USB kabl za punjenje priključite na:


- Prezov za USB punjenje tipa C na slušalicama i;
  - Priključak za punjač/USB računara.
- ↳ Tokom punjenja LED svijetli bijelo i isključuje se kada su slušalice potpuno napunjene.

### Savjet

- Obično potpuno punjenje traje 2 časa.

## Uparivanje slušalica s mobilnim telefonom

Prije nego što prvi put upotrijebite slušalice s mobilnim telefonom, uparite ih sa mobilnim telefonom. Uspješno uparivanje uspostavlja jedinstvenu šifrovanu vezu između slušalica i mobilnog telefona. Slušalice čuvaju posljednjih 4 uređaja u memoriju. Ako pokušate da uparite više od 4 uređaja, najraniji upareni uređaj zamjenjuje se sa novim.

- 1 Provjerite da li su slušalice potpuno napunjene i isključene.
- 2 Pritisnite i zadržite  5 sekundi dok plavi i bijeli LED indikator ne počnu da trepću naizmjenično.
  - ↳ Slušalice ostaju u režimu uparivanja 5 minuta.
- 3 Provjerite da li je mobilni telefon uključen i da li je uključena njegova Bluetooth funkcija.
- 4 Uparite slušalice sa vašim mobilnim telefonom. Za detaljne informacije pogledajte korisnički priručnik svog mobilnog telefona.

Sljedeći primjer prikazuje vam kako da uparite slušalice s mobilnim telefonom.

- ↳ Aktivirajte Bluetooth funkciju vašeg mobilnog telefona, izaberite **Philips TAH8506**



„Philips“ TAH8506

# 4 Koristite svoje slušalice

## Povežite slušalice na svoj Bluetooth uređaj

- 1 Uključite svoj mobilni telefon/Bluetooth uređaj.
- 2 Pritisnite i držite taster za uključivanje/isključivanje za uključivanje slušalice.
  - ↳ Bijeli LED indikator će se upaliti 2 sekunde.
  - ↳ Slušalice se automatski ponovno povezuju sa posljednjim spojenim mobilnim telefonom/Bluetooth uređajem.



### Savjet

- Ako nakon uključivanja slušalice uključite mobilni telefon/Bluetooth uređaj ili aktivirate Bluetooth funkciju, morate ručno ponovno da povežete slušalice i mobilni telefon/Bluetooth uređaj.



### Napomena

- Ako se slušalice ne uspiju povezati sa posljednjim spojenim Bluetooth uređajem unutar opsega u roku od 5 minuta, prebaciće se u režim uparivanja i automatski se isključiti ako još uvijek nisu povezane sa bilo kojim Bluetooth uređajem nakon 5 minuta.

## Žična veza

Slušalice možete da koristite i sa isporučenim kablom za zvuk. Povežite isporučeni kabl za zvuk na slušalice i spoljni audio uređaj.

## Povezivanje na više tačaka

### Uparivanje

- Uparivanje slušalice sa dva uređaja, npr. mobilnim telefonom i notebook računarom.

### Prebacivanje između uređaja

- Muzika se može istovremeno reprodukovati samo sa jednog uređaja. Vaš drugi uređaj biće rezervisan za telefonske pozive.
- Pausirajte zvuk sa prvog uređaja da biste započeli reprodukciju zvuka sa drugog uređaja.



### Napomena

- Primanje poziva na drugom uređaju će pauzirati reprodukciju na prvom uređaju. Poziv će se automatski preusmjeriti na slušalice.
- Završavanjem poziva se nastavlja reprodukcija sa prvog uređaja automatski.

# Upravlajte svojim pozivima i muzikom

Uključeno/isključeno

Zadatak	Dugme	Operacija
Uključite slušalice	Dugme za napajanje	Pritisnite i zadržite 2 sekunde
Isključite slušalice	Dugme za napajanje	Pritisnite i zadržite 2 sekunde ↳ Bijela LED lampica svijetli i postepeno se gasi

Kontrola muzike

Zadatak	Dugme	Operacija
Reprodukujte ili pauzirajte muziku	Ploča osjetljiva na dodir	Pritisnite 2 puta
Podesite jačinu zvuka	Ploča osjetljiva na dodir	Prevucite prstom prema gore / prstom prema dole
Sljedeća numera	Ploča osjetljiva na dodir	Prevucite unaprijed
Prethodna numera	Ploča osjetljiva na dodir	Prevucite unazad

Kontrola poziva

Zadatak	Dugme	Operacija
Javi se na poziv	Ploča osjetljiva na dodir	Pritisnite 2 puta
Odbijte / prekinite poziv	Ploča osjetljiva na dodir	Dodirnite 1 sekundu
Odgovorite na novi poziv tokom poziva	Ploča osjetljiva na dodir	Pritisnite 2 puta
Odbijte novi poziv tokom poziva	Ploča osjetljiva na dodir	Dodirnite 1 sekundu
Prebacivanje poziva kada se odgovori na dva poziva	Ploča osjetljiva na dodir	Pritisnite 2 puta

ANC upravljanje

Zadatak	Dugme	Operacija
ANC UKLJUČEN/ Režim informisanja/ ANC ISKLJUČEN	Dugme za ANC režim	Pritisnite jednom

Režim informisanja

Zadatak	Dugme	Operacija
Režim informisanja	Dugme za ANC režim	Pritisnite dok ne čujete „Informisanje“
Brzi razgovor	Ploča osjetljiva na dodir	Dlan preko školjke desnog uha

Funkcija glasovne pomoći na pametnom telefonu (npr. „Google“ aplikacija „Siri“)

Zadatak	Dugme	Operacija
Funkcija buđenja glasovnog asistenta na pametnom telefonu	Dugme za glasovnog asistenta	Pritisnite jednom

## Napomena

- Pogledajte uputstva za upotrebu pametnog telefona.

Status indikatora ostalih slušalica

Status slušalica	Indikator
Slušalice su povezane na Bluetooth uređaj, dok su slušalice u stanju pripravnosti ili dok slušate muziku	Plavi LED indikator trepće polako
Slušalice su spremne za uparivanje	LED indikator trepće plavo i bijelo naizmjenično.
Slušalice su uključene, ali nijesu povezane sa Bluetooth uređajem	Plava LED lampica treperi jednom svake 2 sekunde. Ako se ne može uspostaviti veza, slušalice će se isključiti u roku od 5 min
Nizak nivo baterije	Bijeli LED indikator trepće polako dok ne ostane bez napajanja
Baterija je potpuno napunjena	Bijeli LED indikator je isključen



## PREUZIMANJE APLIKACIJE

Skenirajte QR kôd/pritisnite dugme „Preuzmi” ili pretražite „Philips slušalice” u Apple App Store ili Google Play-u da biste preuzeli aplikaciju.



## 5 Tehnički podaci

### Slušalice

- Vrijeme reprodukcije muzike (ANC isključen): do 60 sati
- Vrijeme reprodukcije muzike (ANC uključen): do 45 sati
- Vrijeme punjenja: 2 sata
- Punjiva litijum-jonska baterija (800 mAh)
- Verzija Bluetooth-a: 5,0
- Kompatibilni „Bluetooth“ profili:
  - HFP (profil bez ruku)
  - A2DP (napredni profil distribucije zvuka)
  - AVRCP (profil daljinskog upravljanja audio i video zapisima)
- Raspon frekvencija: 2,402-2,480GHz
- Snaga odašiljača: < 10 dBm
- Radni raspon: Do 10 metara (33 stope)
- Digitalno smanjenje odjeka i buke
- Automatsko isključivanje
- USB priključak za punjenje tipa C
- Podržava AAC i SBC

### Napomena

- Specifikacije su podložne promjenama bez prethodne najave.
- Trajanje baterije tokom reprodukcije je približno i može da varirati u zavisnosti od uslova primjene.

# 6 Obavještenje

## Izjava o usaglašenosti

Kompanija „MMD Hong Kong Holding Limited“ ovim izjavljuje da je ovaj proizvod u skladu sa osnovnim zahtjevima i ostalim relevantnim odredbama Direktive 2014/53/EU. Izjavu o usaglašenosti možete da pronadete na [www.p4c.philips.com](http://www.p4c.philips.com).

## Odlaganje starog proizvoda i baterije



Vaš proizvod je dizajniran i proizveden od visokokvalitetnih materijala i komponenti koje mogu da se recikliraju i ponovo upotrijebe.



Ovaj simbol na proizvodu znači da je proizvod pokriven Evropskom direktivom 2012/19/EU.

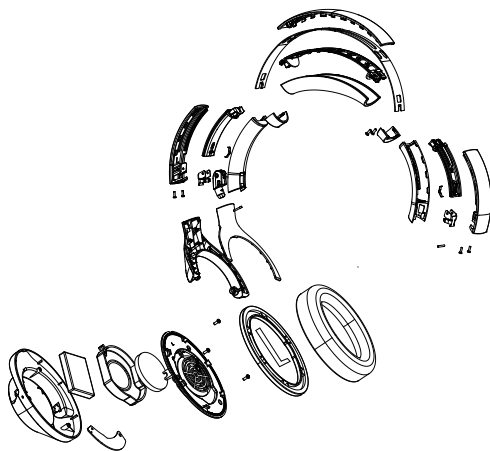


Ovaj simbol znači da proizvod sadrži ugrađenu punjivu bateriju propisanu Evropskom direktivom 2013/56/EU koja se ne može odlagati sa uobičajenim kućnim otpadom. Čvrsto vam savjetujemo da svoj proizvod odnesete u službeni centar za prikupljanje ili u „Philips“ servisni centar kako biste profesionalno uklonili punjivu bateriju. Informišite se o lokalnom sistemu odvojenog prikupljanja električnih i elektroničkih proizvoda i punjivih baterija. Pridržavajte se lokalnih pravila i nikada ne odlažite proizvod i punjive baterije sa uobičajenim kućnim otpadom. Pravilno odlaganje starih proizvoda i punjivih baterija pomaže u sprječavanju negativnih posljedica po životnu sredinu i zdravlje ljudi.

## Uklonite ugrađenu bateriju

Ako u vašoj zemlji ne postoji sistem za prikupljanje/recikliranje elektronskih proizvoda, možete da zaštitite životnu sredinu uklanjanjem i recikliranjem baterije prije nego što odložite slušalice.

- Prije uklanjanja baterije, provjerite da li su slušalice isključene iz kućišta za punjenje.



## Usaglašenost sa EMF-om

Ovaj je proizvod usklađen sa svim primjenjivim standardima i propisima koji se odnose na izloženost elektromagnetskim poljima.

---

## Informacije o životnoj sredini

Sve nepotrebno pakovanje je izostavljeno.

Pokušali smo olakšati odvajanje ambalaže na tri materijala: karton (kutija), polistirenska pjena (tampon) i polietilen (vrećice, zaštitna pjenasta folija.)

Vaš se sistem sastoji od materijala koji mogu da se recikliraju i ponovo upotrijebe ako ih rastavi specijalizovana kompanija. Pridržavajte se lokalnih propisa koji se odnose na zbrinjavanje ambalažnog materijala, istrošenih baterija i stare opreme.

---

## Obavještenje o usaglašenosti

Uređaj je u skladu s Pravilima Federalne komisije za komunikacije, dio 15. Rad zavisi od sljedeća dva uslova:

1. **Ovaj uređaj ne smije uzrokovati štetne smetnje i**
2. **Ovaj uređaj mora prihvatiti svaku primljenu smetnju, uključujući smetnje koje mogu uzrokovati neželjeni rad.**

### Pravila Federalne komisije za komunikacije

Ova je oprema testirana i ustanovljeno je da udovoljava ograničenjima digitalnog uređaja klase B, u skladu s dijelom 15 Pravila Federalne komisije za komunikacije. Ta su ograničenja osmišljena kako bi pružila razumnu zaštitu od štetnih smetnji u stambenim objektima. Ova oprema generiše, koristi i može da zrači radiofrekvencijsku energiju i, ako nije instalirana i korišćena u skladu sa uputstvima za upotrebu, može uzrokovati štetne smetnje u radio komunikaciji. Međutim, ne postoji garancija da se smetnje neće dogoditi u određenoj instalaciji. Ako ova oprema uzrokuje štetne smetnje radijskom ili televizijskom prijemu, što se može

utvrditi isključivanjem i uključivanjem opreme, korisnik se ohrabruje da pokuša ukloniti smetnje koristeći jednu ili više od sljedećih mjera:

- Preusmjerite ili premjestite prijemnu antenu.
- Povećajte udaljenost između opreme i prijemnika
- Priključite opremu u utičnicu na strujnom krugu različitom od onoga na koji je povezan prijemnik.
- Za pomoć se obratite prodavcu ili iskusnom radio/TV tehničaru.

### Izjava Federalne komisije za komunikacije o izloženosti zračenju:

Ova oprema udovoljava ograničenjima Federalne komisije za komunikacije o izloženosti zračenju postavljenim za nekontrolisano okruženje.

Ovaj odašiljač ne smije biti smješten ili raditi zajedno sa bilo kojom drugom antenom ili odašiljačem.

**Oprez:** Korisnik je upozoren da bi izmjene ili modifikacije koje nije izričito odobrila osoba odgovorna za usklađenost mogle poništiti ovlašćenje korisnika za upotrebu opreme.

### Kanada:

Ovaj uređaj sadrži odašiljače/prijemnike oslobođene licencijom koji su u skladu sa RSS-ovima za inovacije, nauku i ekonomski razvoj Kanade za koje nije potrebna licenca. Rad zavisi od sljedeća dva uslova: (1) Ovaj uređaj možda neće uzrokovati štetne smetnje i (2) ovaj uređaj mora da prihvata sve primljene smetnje, uključujući smetnje koje mogu da prouzrokuju neželjeni rad uređaja.

CAN ICES-3(B)/NMB-3(B)

### IC izjava o izloženosti zračenju:

Ova oprema udovoljava kanadskim granicama izloženosti zračenju utvrđenim za nekontrolisano okruženje.

Ovaj odašiljač ne smije biti smješten ili raditi zajedno sa bilo kojom drugom antenom ili odašiljačem.

# 7 Zaštitni znakovi

---

## „Bluetooth“

Riječ Bluetooth® i logotipi su registrovani zaštitni znakovi u vlasništvu kompanije Bluetooth SIG, Inc. i svaka upotreba tih znakova kompanije Top Victory Investment Limited je pod licencom. Ostali zaštitni znakovi i trgovačka imena pripadaju njihovim vlasnicima.

---

## „Siri“

Siri je zaštitni znak kompanije „Apple Inc.“, registrovan u SAD-u i drugim zemljama.

---

## „Google“

Google je zaštitni znak Google LLC. Google Assistant nije dostupan na određenim jezicima i u određenim zemljama.

## 8 Često postavljana pitanja

### **Moje Bluetooth slušalice se ne uključuje.**

Nivo baterije je nizak. Napunite slušalice.

### **Ne mogu da uparim Bluetooth slušalice sa svojim Bluetooth uređajem.**

„Bluetooth“ je onemogućen. Omogućite Bluetooth funkciju na svom Bluetooth uređaju i uključite Bluetooth uređaj prije nego što uključite slušalicu.

### **Kako resetovati uparivanje.**

Pritisnite i držite dugme za napajanje + AND 3 sekunde, LED svijetli plavo, a zatim plava i bijela LED lampica trepere naizmjenično.

### **Čujem, ali ne mogu da kontrolišem muziku na svom Bluetooth uređaju (npr. reprodukcija/pauza/preskakanje prema naprijed/nazad).**

Provjerite podržava li Bluetooth audio izvor AVRCP (pogledajte „Tehnički podaci“ na stranici 8).

### **Nivo jačine zvuka slušalica je prenizak.**

Neki Bluetooth uređaji ne mogu povezati nivo jačine zvuka sa slušalicom putem sinhronizacije jačine zvuka. U tom slučaju morate da prilagodite jačinu zvuka Bluetooth uređaja kako biste postigli odgovarajuću jačinu zvuka.

### **Bluetooth uređaj ne može naći slušalice.**

- Slušalice mogu biti povezane sa prethodno uparenim uređajem. Isključite spojeni uređaj ili ga premjestite izvan dosega.
- Uparivanje je možda resetovano ili su slušalice prethodno uparene sa drugim uređajem. Ponovo uparite slušalicu sa Bluetooth uređajem, kako je opisano u korisničkom priručniku. (pogledajte „Uparivanje slušalica sa Bluetooth uređajem prvi put“ na stranici 6).

### **Moje Bluetooth slušalice su povezane sa Bluetooth stereo mobilnim telefonom, ali muzika se reprodukuje samo na zvučniku mobilnog telefona.**

Pogledajte korisnički priručnik za vaš mobilni telefon. Odaberite slušanje muzike putem slušalica.

### **Kvalitet zvuka je loš i može se čuti pucketanje.**

- Bluetooth uređaj je izvan dosega. Smanjite udaljenost između slušalica i Bluetooth uređaja ili uklonite prepreke između njih.
- Napunite svoje slušalice.

Za dodatnu podršku posjetite [www.philips.com/support](http://www.philips.com/support).



2021 © kompanija „MMD Hong Kong Holding Limited“. Sva prava zadržana. Specifikacije su podložne promjenama bez prethodne najave. „Philips“ i grb „Philips Shield“ su registrovani zaštitni znakovi „Koninklijke Philips N.V.“ i koriste se pod licencom. Ovaj proizvod je proizvela i prodaje se pod odgovornošću kompanije „MMD Hong Kong Holding Limited“ ili jedne od njenih povezanih podružnica, a kompanija „MMD Hong Kong Holding Limited“ je nalogodavac u vezi sa ovim proizvodom. Svi drugi nazivi kompanija i proizvoda mogu biti zaštitni znakovi odgovarajućih kompanija sa kojima su povezani.

