

PHILIPS

Fidelio

Draadloze Subwoofer FW1



Gebruikers- handleiding

Registreer uw product en krijg ondersteuning op
www.philips.com/support

Inhoud

1	Belangrijke veiligheidsinstructies	3
	Veiligheid	3
	Verzorging van uw product	4
	Zorg voor het milieu	5
	Conformiteitsverklaring	5
	Help en ondersteuning	6
	FCC-gegevens	7

2	Uw Subwoofer	8
	Wat zit er in de doos	8
	Subwoofer	9

3	Verbinden	10
	Aansluiten op de stroomvoorziening	11
	Handmatig koppelen met FB1-soundbar/Initiële instelling naar RF-link	11
	Verbinden met WiFi (Draadloze bediening)	12
	De subwoofer verbinden met de Philips Sound-app	14
	Automatisch koppelen (Opnieuw verbinden)	15
	Sluit de subwoofer aan op een voor Philips Play-Fi geschikte TV	16
	Bekabelde aansluiting (Subwoofer-ingang)	17
	Firmware upgraden	17
	Terugzetten naar fabrieksinstellingen	18

4	Productspecificaties	18
----------	-----------------------------	-----------

5	Probleemoplossing	19
----------	--------------------------	-----------

1 Belangrijke veiligheidsinstructies

Lees en begrijp alle instructies voordat u uw product gebruikt. Indien er schade wordt veroorzaakt door het niet opvolgen van de instructies, is de garantie niet van toepassing.

Veiligheid

Ken deze veiligheidssymbolen



Dit is een **KLASSE II**-apparaat met dubbele isolatie, en zonder randaarde.



AC-voltage



Volg de instructies in de gebruiksaanwijzing!



WAARSCHUWING!
Waarschuwing: Risico op een elektrische schok!



Het uitroepteken is bedoeld om de gebruiker te waarschuwen voor de aanwezigheid van onder spanning staande delen binnen in het apparaat.

Gevaar van elektrische schokken of brand!

- Voordat u aansluitingen tot stand brengt of wijzigt, moet u ervoor zorgen dat alle apparaten zijn losgekoppeld van het stopcontact.
- Stel het product en de accessoires nooit bloot aan regen of water. Plaats nooit vloeistofbevattende houders zoals b.v. vazen in de buurt van het product. Haal dan onmiddellijk de stekker uit het stopcontact als er vloeistoffen op of in het product zijn gemorst. Neem contact op met de Klantendienst om het product te laten nakijken voordat u het gebruikt.
- Plaats het product en de accessoires nooit in de buurt van open vuur of andere warmtebronnen, waaronder direct zonlicht.
- Steek nooit voorwerpen in de ventilatiesleuven of andere openingen van het product.
- Wanneer de stekker of een apparaatkoppeling wordt gebruikt om het apparaat uit te schakelen, dan moet de onderbrekingsvoorziening gemakkelijk bedienbaar blijven.
- Haal de stekker van het product uit het stopcontact voordat het onweert.
- Wanneer u de stekker uit het stopcontact trekt, trek dan altijd aan de stekker, nooit aan het snoer.
- Gebruik het product in een tropisch en/of gematigd klimaat.

Gevaar van kortsluiting of brand!

- Zie het typeplaatje aan de achter- of onderzijde van het product voor identificatie en nominale waarden van de voeding.
- Voordat u de stekker van het product in het stopcontact steekt, moet u controleren of het voltage overeenkomt met de waarde die op de achterkant of onderkant van het product staat. Steek de stekker van het product nooit in het stopcontact als het voltage afwijkt.

Risico op letsel of beschadiging van dit product!

- Voor muurbevestiging moet dit product stevig aan de muur worden bevestigd in overeenstemming met de installatie-instructies. Gebruik alleen de meegeleverde wandbevestigingsbeugel (indien beschikbaar). Onjuiste wandmontage kan ongelukken, letsel of schade tot gevolg hebben. Neem bij vragen contact op met de Klantendienst in uw land.
- Plaats het product of voorwerpen nooit op netsnoeren of op andere elektrische apparatuur.
- Als het product wordt vervoerd bij temperaturen lager dan 5°C, dan moet u voordat u het product op het stopcontact aansluit het product uitpakken en wachten tot de temperatuur van het product overeenkomt met de kamertemperatuur.
- Delen van dit product kunnen van glas zijn. Ga er voorzichtig mee om letsel en schade te voorkomen.

Gevaar van oververhitting!

- Installeer dit product nooit in een afgesloten ruimte. Laat altijd een ruimte van ten minste tien centimeter rondom het product vrij voor ventilatie. Zorg ervoor dat gordijnen of andere voorwerpen nooit de ventilatiesleuven van het product kunnen afdekken.



Opmerking

- Het typelabel is aan de onder- of achterkant van de apparatuur geplakt.

Verzorging van uw product

Gebruik alleen een microvezeldoekje om het product te reinigen.

Zorg voor het milieu

Uw oude product en batterij verwijderen



Uw product is ontworpen en vervaardigd met materialen en onderdelen van hoge kwaliteit die kunnen worden gerecycled en hergebruikt.



Dit symbool op een product betekent dat het product valt onder de Europese Richtlijn 2012/19/EU.



Dit symbool betekent dat het product batterijen bevat die onder de Europese Richtlijn 2013/56/EU vallen en die niet met het normale huishoudelijke afval mogen worden weggegooid.

Zoek informatie over het plaatselijke systeem voor gescheiden inzameling van elektrische en elektronische producten en batterijen. Volg de plaatselijke voorschriften en gooi het product en de batterijen nooit zomaar met het normale huisvuil weg. Een correcte verwijdering van oude producten en batterijen helpt negatieve gevolgen voor het milieu en de volksgezondheid te voorkomen.

	AT	BE	BG	HR	CY	CZ	DK
	EE	FI	FR	DE	EL	HU	IE
	IT	LV	LT	LU	MT	NL	PL
	PT	RO	SK	SI	ES	SE	UK(NL)
UK							

NL Voor het 5G-WiFi-apparaat

Het apparaat is voor gebruik in de 5150-5350 MHz-band alleen bestemd voor gebruik binnenshuis om de kans op schadelijke storingen van co-kanaal mobiele-satellietsystemen te beperken.

FR Pour un appareil Wi-Fi 5G

les dispositifs fonctionnant dans la bande 5150-5350 MHz sont réservés uniquement pour une utilisation à l'intérieur afin de réduire les risques de brouillage préjudiciable aux systèmes de satellites mobiles utilisant les mêmes canaux.

Conformiteitsverklaring

Dit product voldoet aan de radiostoringsvereisten van de Europese Gemeenschap.

Hierbij verklaart MMD Hong Kong Holding Limited dat het product in overeenstemming is met de essentiële eisen en andere relevante bepalingen van RED-richtlijn 2014/53/EU en UK Radio Equipment Regulations SI 2017 No 1206. U kunt de Conformiteitsverklaring vinden op www.philips.com/support.

Help en ondersteuning

Ga voor online ondersteuning naar www.philips.com/support om:

- de gebruikershandleiding en de snelstartgids te downloaden
- instructievideo's te bekijken (alleen beschikbaar voor geselecteerde modellen)
- antwoorden te vinden op veelgestelde vragen (FAQ's)
- email ons een vraag
- chat met onze supportmedewerk(st)er.

Volg de instructies op de website om uw taal te selecteren en voer vervolgens het modelnummer van uw product in.

U kunt ook contact opnemen met de Klantendienst in uw land. Noteer voordat u contact opneemt het modelnummer en serienummer van uw product. U kunt deze gegevens op de achter- of onderzijde van uw product vinden.

Handelsmerken:



For DTS patents, see <http://patents.dts.com>. Manufactured under license from DTS, Inc. (for companies headquartered in the U.S./Japan/Taiwan) or under license from DTS Licensing Limited (for all other companies). DTS, DTS Play-fi, Play-fi and the DTS Play-fi and Play-fi logos are registered trademarks or trademarks of DTS, Inc. in the United States and other countries.

© 2021 DTS, Inc. ALL RIGHTS RESERVED.



The Wi-Fi CERTIFIED™ Logo is a registered trademark of Wi-Fi Alliance®.

FCC-gegevens

OPMERKING: Deze apparatuur is getest en in overeenstemming bevonden met de grenswaarden voor een digitaal apparaat van Klasse B, conform Deel 15 van de FCC-voorschriften. Deze grenswaarden zijn bedoeld om een redelijke bescherming te bieden tegen schadelijke storingen in een huiselijke omgeving. Deze apparatuur genereert, gebruikt en kan radiofrequente-energie uitstralen en kan, indien niet volgens de instructies geïnstalleerd en gebruikt, schadelijke interferentie aan radiocommunicatie veroorzaken.

Er is echter geen garantie dat er bij een bepaalde installatie geen interferentie zal optreden. Als dit apparaat schadelijke storing veroorzaakt aan radio- of televisieontvangst, wat kan worden vastgesteld door het apparaat uit en weer in te schakelen, wordt de gebruiker aanbevolen om de storing te verhelpen door een of meer van de volgende maatregelen:

- Kies een andere antenne-richting of verplaats de ontvangstantenne.
- Vergroot de afstand tussen de apparatuur en de ontvanger.
- Sluit de apparatuur aan op een stopcontact dat bij een andere groep hoort dan het stopcontact waarop de ontvanger is aangesloten.
- Raadpleeg de dealer of een ervaren radio- / TV-technicus.

FCC&IC waarschuwing:

- Deze apparatuur moet worden geïnstalleerd en bediend met minimale afstand 20 cm tussen de radiator en uw lichaam.
- Wijzigingen of aanpassingen aan dit station die niet uitdrukkelijk zijn goedgekeurd door de partij die verantwoordelijk is voor de naleving van voorschriften, kan eventueel de machtiging van de gebruiker om het toestel te gebruiken nietig verklaren.

FCC & IC Attention

- Cet appareil est conforme à FCC et IC l'exposition aux rayonnements limites fixées pour un environnement non contrôlé. Cet appareil doit être installé et utilisé avec une distance minimale de 20 cm entre le radiateur et votre corps. Cet transmetteur ne doit pas être co-situé ou opérant en liaison avec toute autre antenne ou transmetteur.
- Des câbles blindés doivent être utilisés avec cet appareil pour assurer la conformité avec les limites de la classe B de la FCC. fonctionnement de l'appareil.

IC-Canada:

CAN ICES-003(B)/NMB-003(B)

Dit apparaat bevat vergunningsvrije zender(s) / ontvanger(s) die voldoen aan de van Innovatie, Wetenschap en Economische Ontwikkeling van Canada's vergunningsvrije RSS(s). Het gebruik ervan is onderhevig aan de volgende twee voorwaarden:

- 1 Dit apparaat mag geen interferentie veroorzaken.
- 2 Dit apparaat moet alle interferentie accepteren, inclusief interferentie die een ongewenste werking van het apparaat kan veroorzaken.

Avis d'Industrie Canada :

CAN ICES-003(B)/NMB-003(B)

L'émetteur/récepteur exempt de licence contenu dans le présent appareil est conforme aux CNR d'Innovation, Sciences et Développement économique Canada applicables aux appareils radio exempts de licence. L'exploitation est autorisée aux deux conditions suivantes :

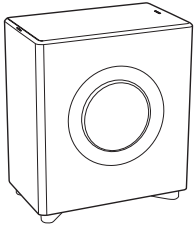
- 1 L'appareil ne doit pas produire de brouillage ;
- 2 L'appareil doit accepter tout brouillage radioélectrique subi, même si le brouillage est susceptible d'en compromettre le fonctionnement.

2 Uw Subwoofer

Gefeliciteerd met uw aankoop, en welkom bij Philips! Registreer uw subwoofer op www.philips.com/support om volledig te kunnen profiteren van de ondersteuning die Philips biedt.

Wat zit er in de doos

Controleer en identificeer de items in het pakket:

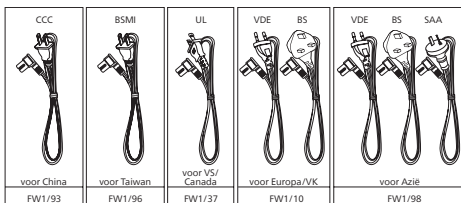


Subwoofer x1



Netsnoer * x1

- De lengte van het netsnoer en het type stekker verschillen per regio.



Snelstartgids x1



Garantiekaart x1

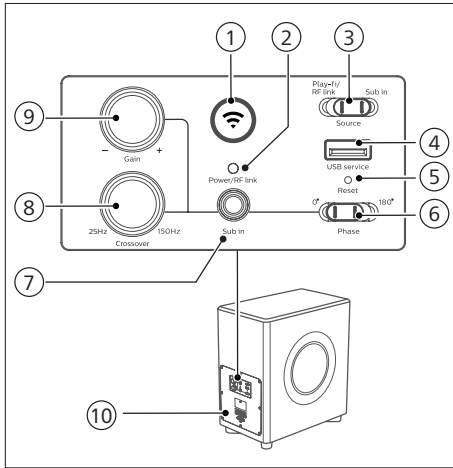


Veiligheidsblad x1

- De afbeeldingen, illustraties en tekeningen in deze Gebruiksaanwijzing dienen alleen ter referentie, het werkelijke product kan hiervan afwijken.

Subwoofer

In dit hoofdstuk staat een overzicht van de draadloze subwoofer.



- ① **WiFi-setup) knop / indicator**
- WiFi-setup voor Play-Fi activeren.
 - Houd de knop 8 seconden ingedrukt om de AP-modus te activeren.
 - Houd de knop 4 seconden ingedrukt om de WPS-modus te activeren.

Actie	LED-status	Status
	Constant aan	Verbonden / Koppelen gelukt
Houd gedurende 8 seconden ingedrukt	Knipperen	WiFi-toegangspunt (AP) modus
Houd gedurende 4 seconden ingedrukt	Dubbel knipperen	Beveiligde WiFi-setup (WPS) modus

- ② **Power/RF link (Voeding/RF-koppeling) indicator**
- ③ **Source (Bron) (schakelen Play-fi/RF link/Sub in (Play-Fi/RF-koppeling/Sub-in) modus)**
- Wanneer FW1 wordt gebruikt als bekabelde subwoofer, dan moet de bronschakelaar in de Sub-in-positie staan.
- ↳ Alle netwerk-audiofunctionaliteit werkt dan niet meer.
- ↳ De WiFi-verbinding wordt verbroken, maar de WiFi-inloggegevens blijven behouden als deze eerder zijn ingesteld.
- ↳ De Play-Fi module mag worden uitgeschakeld.
- Om de firmware voor de Play-fi-module en de MCU via de USB-servicepoort te upgraden, moet de MCU-bronschakelaar in de **Sub-in**-stand staan. De Play-fi-modulebronschakelaar moet in de **Play-fi**-stand staan.
- ④ **USB-serviceaansluiting**
De USB-aansluiting is alleen voor service.
- ⑤ **Resetknop (klein gaatje)**
Het apparaat terugzetten naar fabriekinstellingen.
- ⑥ **Phase 0° - 180° (Fase 0° - 180°) (schakelaar)**
- ⑦ **Sub-in (Subwoofer-ingang) (aansluiting)**
Gebruik de subwooferkabel om de subwoofer aan te sluiten op andere apparatuur (niet meegeleverd).
- ⑧ **Crossover 25Hz-150Hz (Overgang 25Hz-150Hz) (knop)**

9 Gain +/- (Versterking +/-) (knop)

Funcities	Instellingen	Standaard
Versterking	-6dB tot +6dB	0dB
Overgang	25 tot 150 Hz	-
Fase	0 or 180 graden	0 graden

- Wanneer FW1 als **Sub in-**subwoofer, dan zijn de bovenstaande bedieningselementen en functies van toepassing (Wanneer FW1 als Play-fi-subwoofer of in RF-linkmodus, dan zijn de bovenstaande bedieningselementen en functies niet van toepassing).

10 AC-in ~ aansluiting

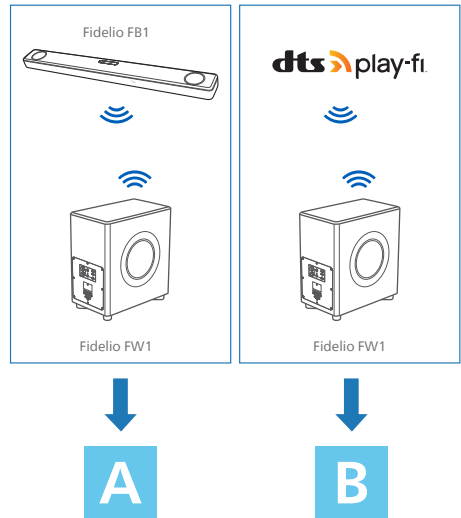
Aansluiten op de stroomvoorziening.

3 Verbinden

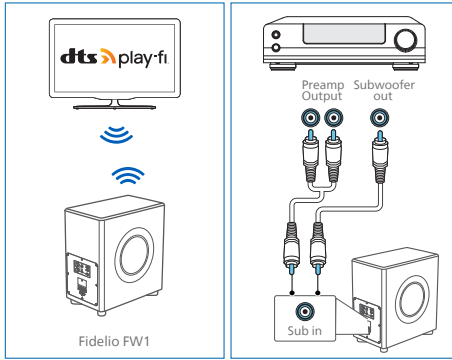
In dit gedeelte wordt uitgelegd hoe u de subwoofer met een TV en andere apparaten kunt verbinden en hoe u deze vervolgens kunt instellen.

Opmerking

- Zie het typeplaatje aan de achter- of onderzijde van het product voor identificatie en nominale waarden van de voeding.
- Voordat u aansluitingen tot stand brengt of wijzigt, moet u ervoor zorgen dat alle apparaten zijn losgekoppeld van het stopcontact.



Aansluiting	Ga naar pagina
A Handmatig koppelen met FB1-soundbar/Initiële instelling naar RF-link	11
B Verbinden met WiFi (Draadloze bediening)	12
C Sluit de subwoofer aan op een voor Philips Play-Fi geschikte TV	15
D Bekabelde aansluiting (Subwoofer-ingang)	17

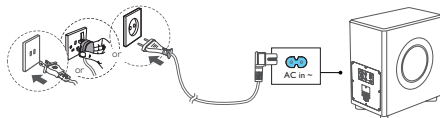


Aansluiten op de stroomvoorziening

! WAARSCHUWING!

- Risico van productschade! Zorg ervoor dat de voedingsspanning overeenkomt met de spanning die op de achterkant van de onderkant van het product staat afgedrukt.
- Risico op een elektrische schok! Trek altijd de stekker uit het stopcontact als u het snoer loskoppelt. Trek nooit aan het snoer.
- Voordat u het netsnoer aansluit, moet u ervoor zorgen dat u alle andere aansluitingen hebt voltooid.

Sluit het netsnoer eerst aan op de **AC in~** aansluiting van de subwoofer en vervolgens op een stopcontact.

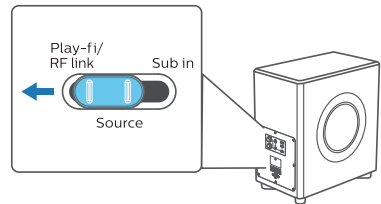


* De lengte van het netsnoer en het type stekker verschillen per regio.

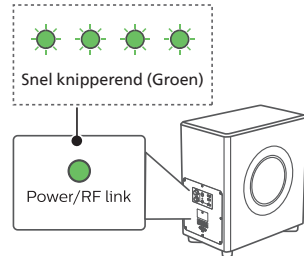
Handmatig koppelen met FB1-soundbar/Initiële instelling naar RF-link

De FW1 Play-Fi draadloze subwoofer kan worden gekoppeld met de FB1 (niet meegeleverde) soundbar.

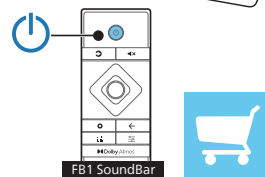
- 1 De bronselectie moet in de **Play-Fi/RF Link**-positie staan.





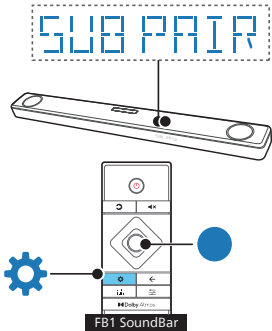
- 2 De **Power/RF link** indicator knippert snel (Groen) op de Subwoofer.



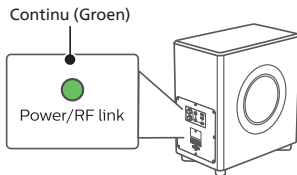
- 3 Druk op de **⏻** knop om uw FB1-soundbar aan te zetten (Apart aan te schaffen).



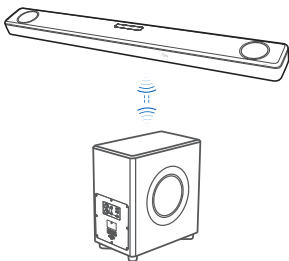
- 4 Ga op de FB1-soundbar afstandsbediening naar het instellingenmenu:
 ↳ Druk op  > selecteer "SUB PAIR" > Druk vervolgens op  (Enter) om de subwoofer koppelingsmodus te bevestigen.



- 5 Wacht tot de **Power/RF link** indicator continu brandt (Groen) op de subwoofer.



- 6 De soundbar en de subwoofer vinden elkaar en gaan koppelen.



Verbinden met WiFi (Draadloze bediening)

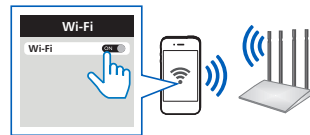
(Voor iOS- en Android-versie)

Door dit apparaat en mobiele telefoons, tablets (zoals iPad, iPhone, iPod-touch, Android-telefoons, etc.) op hetzelfde WiFi-netwerk aan te sluiten, kunt u vervolgens de Philips Sound-app gevoed door DTS Play-Fi gebruiken om de subwoofer te bedienen en audiobestanden te beluisteren.

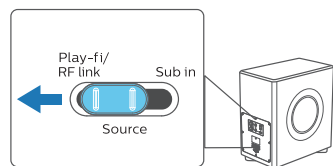
- 1 Download en installeer de Philips Sound-app gevoed door DTS Play-Fi op een telefoon of tablet.




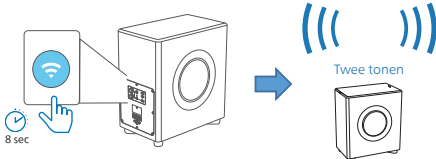
- Controleer of uw router is ingeschakeld en goed werkt.
- 2 Verbind uw telefoon of tablet met hetzelfde WiFi-netwerk waarop u uw subwoofer wilt aansluiten.



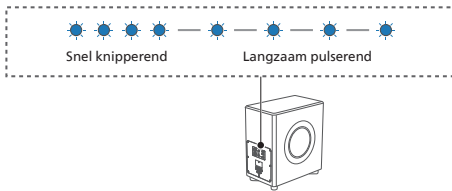
- Wanneer FW1 wordt gebruikt als Play-Fi subwoofer, dan moet de bronschakelaar op **Play-fi/RF Link** staan.



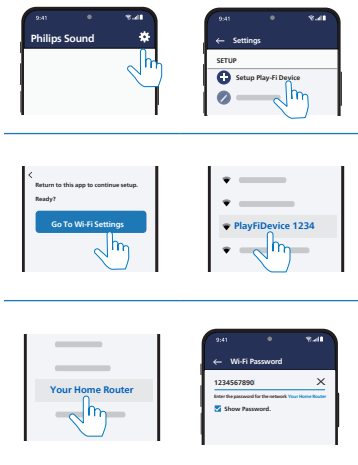
- 3 Houd de  knop (WiFi) op de achterkant 8 seconden ingedrukt om de WiFi-verbinding te activeren.
 ↳ Wacht tot de luidspreker een tweede toon geeft en laat de knop dan los.



- 4 Wacht tot het WiFi-lampje op de achterkant overgaat van snel knipperen naar langzaam pulseren. Wanneer het lampje langzaam begint te pulseren, dan geeft dit aan dat de WiFi-setup van de luidspreker is geactiveerd.



- 5 Start de Philips Sound-app met DTS Play-fi. Volg de instructies in de app om dit product te verbinden met uw WiFi-netwerk.



- 6 Zodra de WiFi-verbinding tot stand is gebracht stopt het WiFi-lampje met pulseren en gaat het continu branden. Zodra u dit product op uw WiFi-netwerk hebt ingesteld, kunt u het bedienen vanaf elke smartphone of tablet in hetzelfde netwerk.
- 7 U kunt, nadat u verbinding hebt gemaakt, de naam van het apparaat wijzigen. U kunt kiezen uit verschillende namen of uw eigen naam creëren door aan het einde van de namenlijst Custom Name (Aangepaste naam) te kiezen. Anders krijgt het de standaardnaam.
- 8 Dit product kan nadat verbinding is gemaakt een software-update uitvoeren. Upgrade naar de nieuwste software als u het product voor de eerste keer installeert. De software-upgrade kan enkele minuten duren. Haal de stekker van de luidspreker niet uit het stopcontact, zet het apparaat niet uit en verlaat het netwerk niet tijdens de upgrade.

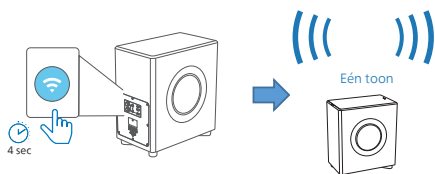
Opmerking

- Het product kan nadat verbinding is gemaakt een software-update uitvoeren. De upgrade is vereist na de eerste installatie. Zonder de upgrade zijn niet alle productfuncties beschikbaar.
- Wanneer de eerste keer installeren niet lukt, houdt dan de WiFi-knop op de subwoofer 8 seconden lang ingedrukt totdat de tweede toon te horen is en het WiFi-lampje verandert in een langzame puls. Reset de WiFi-verbinding, start de app opnieuw op en begin opnieuw met de installatie.
- Als u van het ene netwerk naar het andere wilt overschakelen, dan moet u de verbinding opnieuw instellen. Houd de (WiFi)-knop op de subwoofer gedurende 8 seconden ingedrukt om de WiFi-verbinding te resetten.

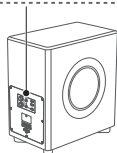
Beveiligde WiFi-setup (WPS)

Als uw router Beveiligde WiFi-setup (WPS) heeft, dan kunt u de verbinding tot stand brengen zonder een wachtwoord in te voeren.

- 1 Houd de (WiFi)-knop gedurende 4 seconden ingedrukt.



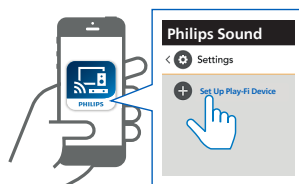
→ U hoort een toon en het WiFi-lampje begint dubbel te knipperen.



- 2 Druk op de WPS-knop van uw router. De knop is normaal gesproken gemarkeerd met het WPS-logo.



- 3 Volg de instructies in de Philips Sound-app gevoed door DTS Play-fi om het koppelen te starten.

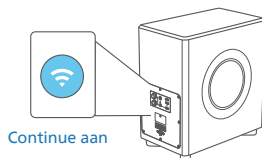


Opmerking

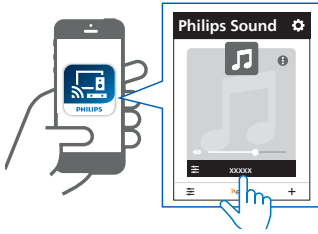
- WPS is niet standaard op alle routers aanwezig. Als uw router niet over WPS beschikt, gebruik dan Standaard WiFi-setup.
- Druk eenmaal op de (WiFi)-knop als u de WPS-modus wilt afsluiten, anders wordt deze na 2 minuten automatisch afgesloten.

De subwoofer verbinden met de Philips Sound-app

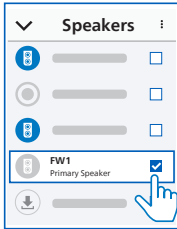
- 1 Zodra de WiFi-verbinding tot stand is gebracht stopt het WiFi-lampje met pulseren en gaat het continu branden.



- 2 Start de Philips Sound-app gevoed door DTS Play-fi.



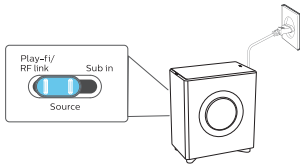
- 3 Selecteer de Primary Speaker (Primaire Luidspreker) **[FW1]**.




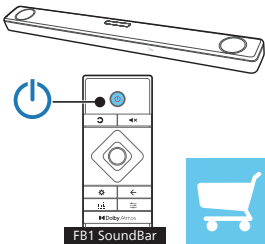
Automatisch koppelen (Opnieuw verbinden)


(Play-Fi > RF-link)

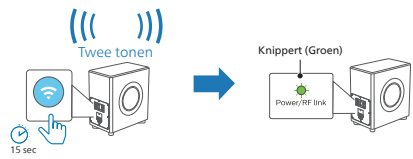
- 1 Sluit de subwoofer aan op de voeding en zet de source schakelaar in de **Play-fi/RF Link**-stand.



- 2 Druk op de  knop om uw FB1-soundbar aan te zetten.




- 3 Houd de knop  (WiFi) op de achterkant 15 seconden.
 - ↳ Het Voeding/RF-link-indicator op de subwoofer knippert snel (groen).

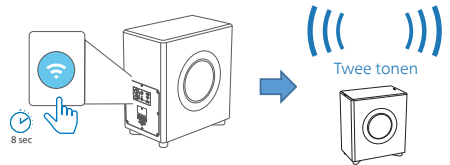


- 4 De soundbar en de subwoofer vinden elkaar en gaan koppelen. De Voeding/RF-link-indicator op de subwoofer brandt continu groen nadat de RF-verbinding tot stand is gebracht.

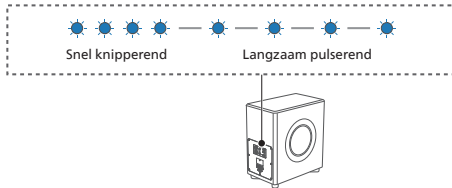


(RF link > Play-Fi)

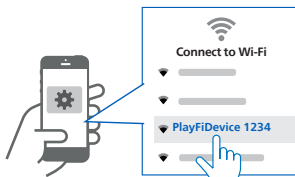
- 1 Houd de knop  (WiFi) op de achterkant 8 seconden ingedrukt om de WiFi-verbinding te activeren.
 - ↳ Wacht tot de luidspreker een tweede toon geeft en laat de knop dan los.



- Wacht tot het WiFi-lampje op de achterkant overgaat van snel knipperen naar langzaam pulseren. Wanneer het lampje langzaam begint te pulseren, dan geeft dit aan dat de WiFi-setup van de luidspreker is geactiveerd.

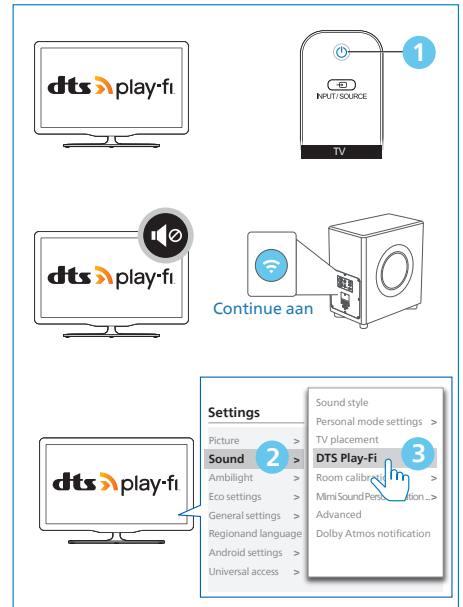


- Ga naar Instellingen op uw telefoon en volg de instructies om dit product met uw WiFi-netwerk te verbinden.



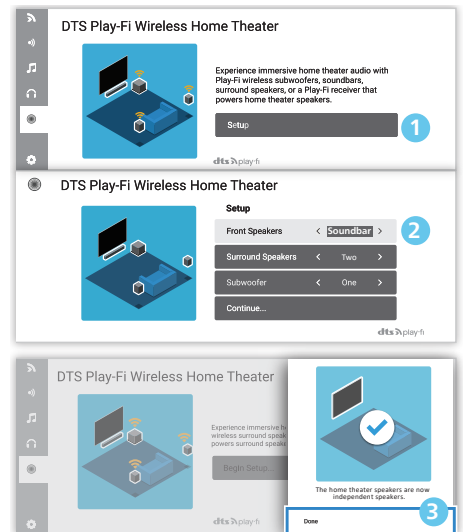
Sluit de subwoofer aan op een voor Philips Play-Fi geschikte TV

- Zet uw met internet verbonden DTS Play-fi TV aan.
 - ↳ Het geluid van de TV is gedempt.
- Open het Settings (Instellingen) menu op de TV.
 - ↳ Settings > Sound > DTS Play-fi (Instellingen > Geluid > DTS Play-Fi)



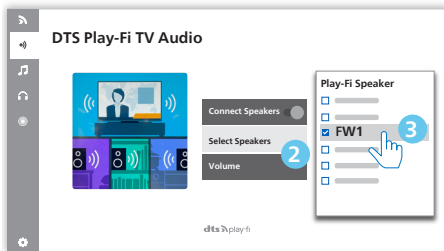
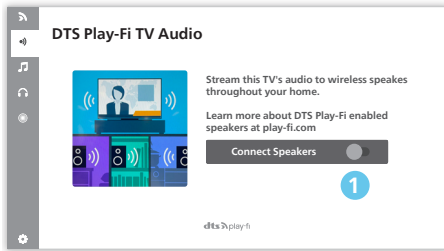
Surround sound setup

Volg de instructies op het scherm.



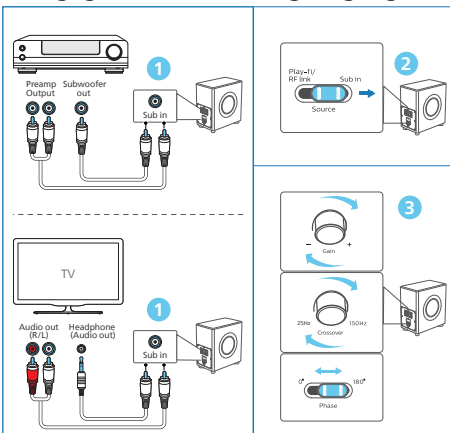
TV-audiosetup

U kunt de audio van de tv ook draadloos streamen naar uw luidsprekers thuis. Volg de instructies op het scherm.



Bekabelde aansluiting (Subwoofer-ingang)

Wanneer de Source schakelaar in de Sub-in positie staat, dan gedraagt de FW1 zich als een bekabelde subwoofer. Het subwoofersignaal wordt weergegeven via de analoge ingang.



- 1 Gebruik een subwooferkabel om de audio-uitgangsaansluitingen van het andere apparaat of van de TV aan te sluiten op de **Sub-in** aansluiting van het apparaat.
- 2 Wanneer FW1 wordt gebruikt als bekabelde subwoofer, dan moet de bronschakelaar in de **Sub in**-positie staan.
- 3 De beschikbare bedieningselementen en functies (op de achterkant van de subwoofer) zijn zoals hieronder aangegeven:

Functie	Instellingen	Standaard
Versterking	-6dB tot +6dB	0 dB
Overgang	25 tot 150 Hz	-
Fase	0 of 180 graden	0 graden

Opmerking

- Wanneer FW1 als **Sub in**-subwoofer, dan zijn de bovenstaande bedieningselementen en functies van toepassing (Wanneer FW1 als Play-fi-subwoofer of in RF-linkmodus, dan zijn de bovenstaande bedieningselementen en functies niet van toepassing).

Firmware upgraden

Voor de beste functies en ondersteuning moet u uw product upgraden met de nieuwste firmwareversie.

Firmware updaten via Philips Sound (Settings > Fine Tune / Update Firmware) (Instellingen > Fijnafstellen / Firmware updaten)

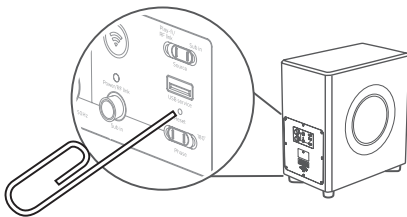
De firmware voor MCU en DSP kan worden geüpgrade naar de nieuwste versie via Philips Sound gevoed door DTS Play-fi. Ga naar het instellingenmenu en selecteer de optie PS Fine Tune / Update Firmware -optie om dit te controleren. Als de upgrade is vrijgegeven, dan kunt u op het upgrade-pictogram drukken om automatisch verder te gaan.

Zodra dit product is verbonden met WiFi, kan het een draadloze firmware-update ontvangen. Upgrade altijd met de laatste firmwareversie om de prestaties van dit product te verbeteren.

Terugzetten naar fabrieksinstellingen

Het apparaat terugzetten naar fabrieksinstellingen.

- 1 Sluit de subwoofer aan op de voeding, gebruik een speld om de **Reset**knop op de achterkant van de subwoofer gedurende 5 seconden in te drukken.



- ↳ U hoort een toon en daarna wordt de subwoofer automatisch opnieuw opgestart.
- ↳ De subwoofer wordt teruggezet naar de fabrieksinstellingen.

4 Product-specificaties

Opmerking

- Deze specificaties en ontwerp zijn onderhevig aan veranderingen zonder kennisgeving.

Draadloos

5.8G Draadloos frequentiebereik / Zendvermogen (EIRP)	5742 ~ 5852MHz ≤ 10dBm
---	---------------------------

Netwerk ondersteund

WiFi IEEE 802.11a/b/g/n/ac Draadloze frequentieband (WiFi) / Radiofrequentie zendvermogen (EIRP)

2.4G WiFi	2400 ~ 2483,5MHz / ≤ 20dBm
5G WiFi	5150 ~ 5350MHz / ≤ 20dBm 5470 ~ 5725MHz / ≤ 27dBm 5725 ~ 5850MHz / ≤ 14dBm

Subwoofer

Voeding	100-240V~ 50/60Hz
RMS uitgangsvermogen	210 W
MAX uitgangsvermogen	420 W (1% THD)
Stroomverbruik	50 W
Standby verbruik	< 0,5 W
USB	5V --- 500mA
Frequentie response	25Hz - 150Hz
Impedantie	3 Ω
Afmetingen (B x H x D)	240 x 472 x 400 mm
Gewicht	13,4 kg
Bedrijfstemperatuur	0°C - 45°C

5 Probleemoplossing



WAARSCHUWING!

- Risico op een elektrische schok. Verwijder nooit de behuizing van het product.

Probeer nooit zelf het product te repareren om de garantie geldig te houden.

Als u problemen ondervindt bij gebruik van dit product, controleer dan de volgende punten voordat u contact opneemt met de serviceafdeling. Ga, als u nog steeds een probleem hebt, voor ondersteuning naar www.philips.com/support.

Geen stroom

- Controleer of het netsnoer goed is aangesloten.
- Controleer of er stroom op het stopcontact staat.

Geluid

- Wanneer de weergave befrist en er geen geluid is in de WiFi-modus, controleer dan of uw thuisnetwerk normaal is.

Vervormd geluid of echo.

- Als u geluid van de TV afspeelt via dit product, zet dan het geluid van de TV uit.

WiFi

Er kan geen WiFi verbinding tot stand worden gebracht.

- Controleer de beschikbaarheid van het WLAN-netwerk op de router.
- Plaats de WiFi-router dichterbij het apparaat.
- Controleer of het wachtwoord juist is.
- Controleer de WLAN-functie of herstart de modem en de WiFi-router.

Play-fi

Kan de play-fi ondersteunde apparaten niet vinden in de app.

- Controleer of het apparaat is verbonden met de WiFi.

Kan geen play-fi muziek afspelen.

- Bepaalde netwerkdiensten of content die via het apparaat beschikbaar is, is mogelijk niet toegankelijk als de serviceprovider zijn service beëindigt.
- Als de eerste keer installeren niet lukt, dan sluit u de Philips Sound-app gevoed door DTS Play-fi. Start de app opnieuw.
- Wanneer de luidspreker is ingesteld als Stereo Pairs (Stereopaar) of Surround Sound, dan moet de luidspreker worden losgekoppeld in de app voordat u deze afzonderlijk kunt gebruiken.



Deze specificaties zijn onderhevig aan veranderingen zonder kennisgeving. Ga naar www.Philips.com/support voor de laatste updates en documenten.

Philips en het Philips-schildembleem zijn gedeponeerde handelsmerken van Koninklijke Philips N.V. en worden onder licentie gebruikt.

Dit product is vervaardigd door en wordt verkocht onder de verantwoordelijkheid van MMD Hong Kong Holding Limited of een van haar dochterondernemingen, en MMD Hong Kong Holding Limited is de garantieverstrekker met betrekking tot dit product.