

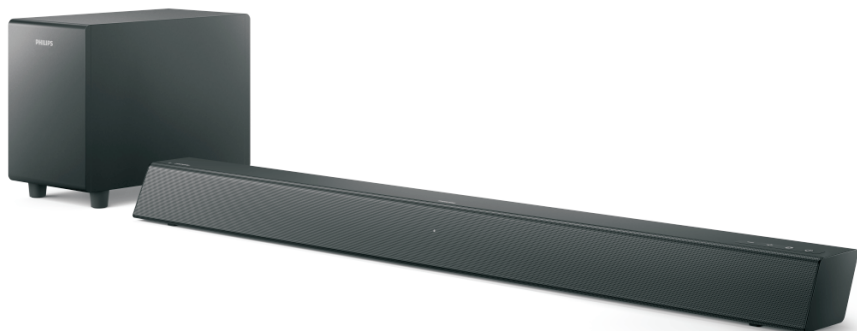
PHILIPS

家庭影院聲霸

5000 系列

TAB5305

使用者手冊



請於以下網址註冊您的產品並獲得支援：
www.philips.com/support

目錄

1	重要資訊	2
	協助與支援	2
	重要安全說明	2
	維護產品	3
	環境保護	3
	法遵	3
	包裝盒內物品	4

2	您的聲霸	4
	主機	4
	遙控器	5
	接口	6

3	連接	6
	放置	6
	連接聲霸和重低音喇叭	7
	手動配對重低音喇叭	7
	連接電視和其他裝置的音訊	8

4	使用聲霸	9
	開機 / 關機	9
	音量控制	9
	來源選擇	9
	等化器設定	9
	AUX 音訊來源	9
	光纖音訊來源	9
	HDMI(ARC) 音訊來源	10
	透過藍牙播放音訊	10
	自動待命	10
	套用出廠設定值	10

5	掛牆安裝	11
----------	-------------	-----------

6	產品規格	11
----------	-------------	-----------

7	疑難排解	12
----------	-------------	-----------

1 重要資訊

在使用您的產品之前，請閱讀並理解所有說明。如果因未遵循說明而導致損壞，則不適用保固。

協助與支援

如需廣泛的線上支援，請造訪 www.philips.com/support，以：

- 下載使用者手冊和快速入門指南
- 觀看視訊教程 (僅適用於部份型號)
- 尋找常見問題 (常見問題集) 的答案
- 使用電郵給我們傳送問題
- 與客服通話。

依照網站上的說明選擇您的語言，然後輸入您的產品型號

或者聯絡您所在國家的客戶關懷部門。聯絡前請記下您的產品的型號和序號。您可以在產品的背面或底部找到該資訊。

重要安全說明

- 請閱讀以下說明。
- 請保留以下說明。
- 請注意所有警告。
- 請遵循所有說明。
- 請勿在水源附近使用本設備。
- 請僅使用乾布清潔。
- 請勿堵塞任何通風口。請嚴格依據製造商提供的安裝說明。
- 請勿將本裝置安裝在熱源附近，例如散熱器、電熱器、火爐或產生熱量的其他設備 (包括放大器)。
- 請勿讓極化或接地型插頭的安全用途失效。極化插頭具有兩個葉片，其中一個葉片比另一個更寬。接地型插頭具有兩個葉片和第三個接地插腳。寬葉片或第三個插腳是用來保障您的安全。若所提供的插頭與您的插座不相符，請要求電工更換為適合的插座。
- 防止電源線被踩踏或擠壓，尤其是插頭、插座以及它們從設備退出的點處。
- 僅可使用製造商指定的附件 / 配件。
- 只能使用製造商指定的或隨本設備一起售出的活動機櫃、支架、三腳架、托架或檯面。使用推車運送設備時，特別注意推車及設備的平衡，避免其翻倒造成傷害。
- 在雷電天氣或者長時間不使用時，請拔掉設備插頭。
- 請將所有的維修工作交給合格的維修人員。當設備受到任何形式的損壞時，例如電源線或者插頭被損壞液體或者異物掉入設備內、遭受雨淋或受潮、不能正常工作，以及被摔碰等情況，都需要維修。
- 電池使用警示 - 為防止可能導致人身傷害、財產損失或裝置損壞的電池洩漏：
 - 依照本機上標記的 + 和 -，正確安裝所有電池。
 - 請勿混用電池 (舊電池和新電池或碳電池和鹼性電池等)。
 - 長時間不使用本機時請取出電池。
 - 電池不應暴露於過熱的環境中，如陽光、火等。
 - 高氯酸鹽材料 - 可能需要特殊處理。請參閱 www.dtsc.ca.gov/hazardouswaste/perchlorate。
- 產品 / 遙控器包含可能被吞食的錢幣 / 鈕扣型電池。始終將電池放在孩子無法觸及之處! 如果吞食電池，可能導致嚴重傷害或死亡。吞食後兩小時內可能發生嚴重的體內灼傷。
- 若您懷疑電池可能已被吞食或位於身體的任何部位，請立即就醫。
- 更換電池時，請始終將所有新舊電池放在孩子無法觸及之處。更換電池後，須確保電池倉蓋完全緊固。
- 如果電池倉蓋不能完全緊固，請停用本產品。請放在孩子無法觸及之處並與製造商聯絡。
- 應防止水滴入或濺入本設備。
- 不要在設備上放置任何危險源 (例如，充滿液體的物體、點燃的蠟燭)。



- 本設備可含鉛和汞。根據當地、州或聯邦法律棄置。有關處置或回收資訊，請與當地政府機構聯絡。如需有關回收選項的更多協助，請聯絡 www.mygreenelectronics.com 或 www.eiae.org 或 www.recycle.philips.com。
- 在電源插頭或電器耦合器用作切斷裝置的情況下，切斷裝置應保持隨時可操作。
- 不要將此設備放在能被兒童和成人倚靠、拉扯、站立或攀爬而導致傾斜的傢俱上。裝置跌落可能導致嚴重傷害甚至死亡。
- 除非提供良好的通風，否則不得將本設備放置在書架或機架等內建設施中。確保在本設備周圍留出 7.8 英寸 (20 公分) 或以上的空間。

II 類設備符號



此符號表示本機具有雙重絕緣系統。

了解以下安全符號



材料。

此「閃電符號」表示本機內未絕緣的材料可能引起觸電。為了您家中每個人的安全，請不要取下產品覆蓋



「驚嘆號」提醒您注意產品的相關功能，您應該仔細閱讀所附文獻，以防止操作和維護問題。

警告：為降低火災或觸電風險，本設備不應暴露於雨水或潮濕環境中，裝有液體的物體(如花瓶)不應放在本設備上。

警告：為防止觸電，須使插頭的寬插片與寬插槽匹配，完全插入。

維護產品

僅使用超細纖維布清潔產品。

環境保護

處置舊產品和電池



您的產品採用可以回收和再利用的優質材料和元件設計和製造。



產品上的該符號表示本產品受歐盟指令 2012/19/EU 規限。



該符號表示本產品包含受歐洲指令 2013/56/EU 規限的電池，不能與普通生活垃圾一同棄置。請自行了解您當地的電氣電子產品和電池的單獨收集系統。遵守當地規定，切勿將產品和電池與普通生活垃圾一同棄置。正確棄置舊產品和電池有助於預防對環境和人類健康造成負面影響。

取下一次性電池

如欲取下一次性電池，請參閱〈電池安裝〉一節。

法遵

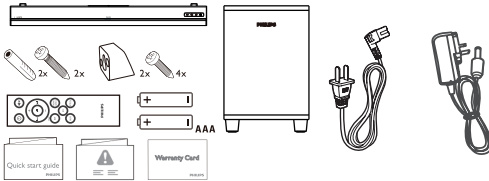
本產品符合歐洲共同體的無線電干擾要求。

TP Vision Europe B.V. 特此聲明，本產品符合指令 2014/53/EU 的基本要求及其他相關條款。您可在 www.p4c.philips.com 上找到符合性聲明。

包裝盒內物品

檢查並識別套件中的物品：

聲霸	1 個
無線重低音喇叭 1 個	
遙控器	1 個
交流配接器 (適用於聲霸)	1 個
電源線 (適用於聲霸)	1 條
掛牆套件	1 個
(掛牆托架 2 個、螺釘 6 顆、銷釘 2 顆)	
快速入門指南 / 保固卡 /	
安全說明書	1 本
AAA 電池	2 節

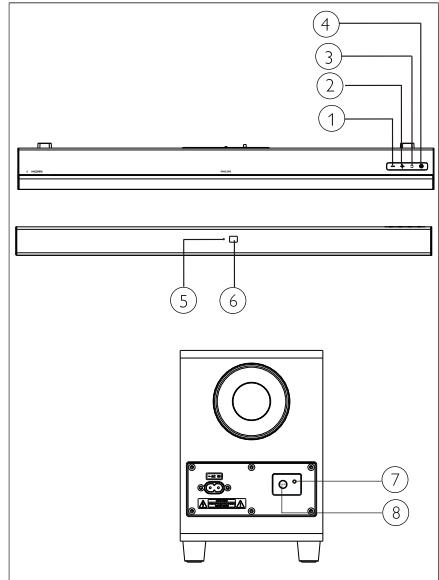


2 您的聲霸

恭喜您選購本產品，歡迎光臨 Philips！如欲充分享用 Philips 提供的支援，請於 www.philips.com/support 註冊您的聲霸。

主機

本節概述了主機。



- ① - (音量) 減小音量。
- ② + (音量) 增大音量。
- ③ ㊄ (來源) 選擇聲霸的輸入來源。
- ④ ㏻ 打開聲霸或使其進入待命狀態。
- ⑤ 彩色 LED 指示燈：來源 / 待命
- ⑥ 遠端感測器
- ⑦ 重低音喇叭的 LED 指示燈
- ⑧ 配對

設備名稱：家庭影院聲霸		型號：TAB5305/96					
單元 Unit	限用物質及其化學符號						
	鉛 Lead (Pb)	汞 Mercury (Hg)	鎘 Cadmium (Cd)	六價鉻 Hexavalent chromium (Cr ^{VI})	多溴聯苯 Polybrominated biphenyls (PBB)	多溴二苯醚 Polybrominated diphenyl ethers (PBDE)	
外殼	○	○	○	○	○	○	
超重低音箱	○	○	○	○	○	○	
喇叭單元	○	○	○	○	○	○	
電路板	-	○	○	○	○	○	
附件 (遙控器、遙控器)	-	○	○	○	○	○	
電源線	-	○	○	○	○	○	
其它線材	○	○	○	○	○	○	

備考 1: "○" 係指該項限用物質之百分比含量未超出百分比含量基準值。

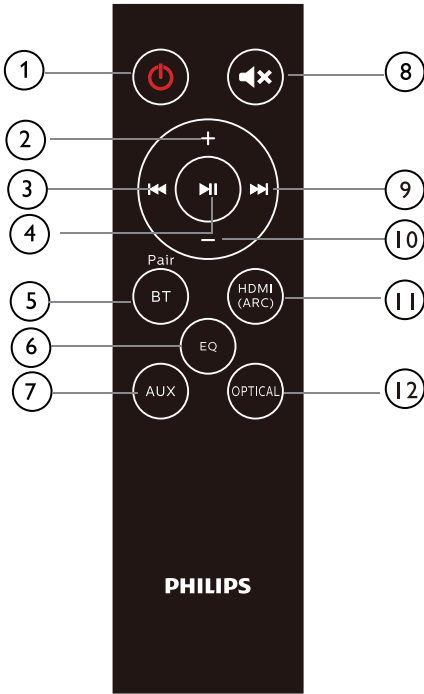
備考 2: "-" 係指該項限用物質為排除項目。

根據 NCC 低功率電波輻射性電機管理辦法規定：

- 經型式認證合格之低功率射頻電機，非經許可，公司、商號或使用者均不得擅自變更頻率、加大功率或變更原設計之特性及功能。
- 低功率射頻電機之使用不得影響飛航安全及干擾合法通信；經發現有干擾現象時，應立即停用，並改善至無干擾時方得繼續使用。前項合法通信，指依電信法規定作業之無線電通信。低功率射頻電機須忍受合法通信或工業、科學及醫療用電波輻射性電機設備之干擾。

遙控器

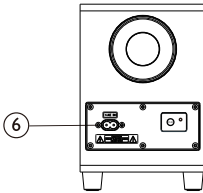
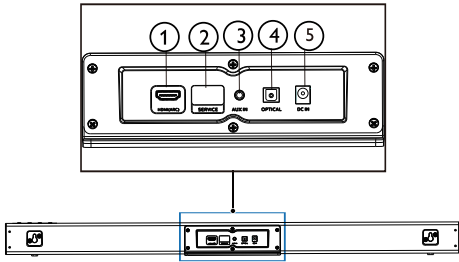
本節概述了遙控器。



- ① ⓪ (待命 - 開)
 - 打開聲霸或使其進入待命狀態。
- ② +(音量)
 - 增大音量。
- ③ ⏮
 - 於藍牙模式下跳到上一曲目。
- ④ ▶||
 - 於藍牙模式下播放、暫停或繼續播放。
- ⑤ 藍牙 / 配對
 - 按下此按鈕可切換至藍牙模式。
 - 按住此按鈕可斷開目前連接的藍牙裝置並開始新的配對。
- ⑥ 等化器
 - 在三個等化器模式之間切換：電影、音樂和新聞。
- ⑦ AUX
 - 將音訊來源切換到 AUX 連接。
- ⑧ 🔇
 - 靜音或恢復音量。
- ⑨ ▶▶
 - 於藍牙模式下跳到下一曲目。
- ⑩ -(音量)
 - 減小音量。
- ⑪ HDMI (ARC)
 - 將音訊來源切換到 HDMI (ARC) 連接。
- ⑫ OPTICAL (光纖)
 - 將音訊來源切換到光纖連接。

接口

本節概述了聲霸上的可用接口。



- ① **HDMI (ARC)**
連接到電視上的 HDMI 輸入。
- ② **SERVICE (服務)**
用於軟體升級。
- ③ **AUX IN (AUX 輸入)**
來自 MP3 播放機等裝置的音訊輸入 (3.5mm 插孔)。
- ④ **OPTICAL (光纖)**
連接到電視或數位裝置上的光纖音訊輸出。
- ⑤ **DC IN (直流輸入)**
將聲霸連接到電源。
- ⑥ **AC IN (交流輸入)**
將重低音喇叭連接到電源。

3 連接

本節幫助您將聲霸連接至電視和其他裝置。

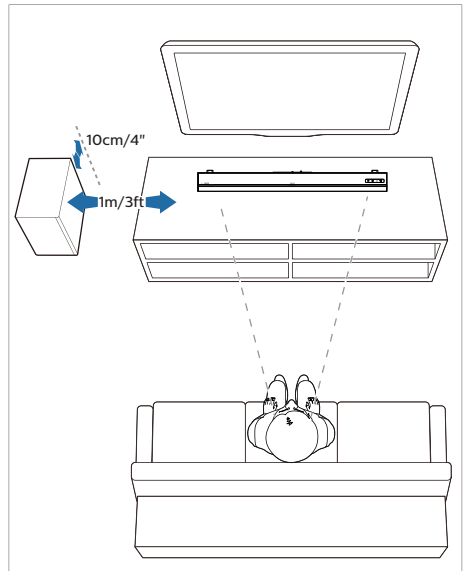
欲知聲霸和配件基本連接的資訊，請參閱快速入門指南。

附註

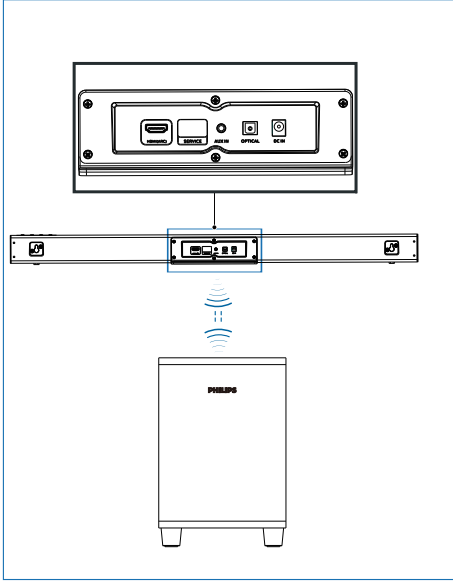
- 欲知標識和電源額定值，請參閱產品背面或底部的銘牌。
- 在進行或變更任何連接之前，請確保所有裝置都與電源插座斷開連接。

放置

放置聲霸和重低音喇叭，如下所示。



連接聲霸和重低音喇叭



透過藍牙連接聲霸和重低音喇叭。

- 重低音喇叭將透過藍牙訊號與聲霸連接。
- 在與聲霸連接之前，重低音喇叭的指示燈將閃爍紅光，並在與聲霸連接後常亮藍色。
- 如果聲霸和重低音喇叭之前已配對，則當您再次插入聲霸插頭並打開電源時，重低音喇叭將自動與聲霸配對，輸出正常的聲音且指示燈常亮藍色。關閉聲霸電源後，重低音喇叭將自動進入待命狀態。

手動配對重低音喇叭

- 如果重低音喇叭沒有發出音訊或重低音喇叭的指示燈未亮藍色，請遵循以下步驟重設並重新配對重低音喇叭：
 1. 當重低音喇叭處於已斷開狀態（緩慢閃爍紅光（每秒一次））時，按重低音喇叭上的配對按鈕，然後重低音喇叭的指示燈將快速閃爍紅光（每秒兩次）。
 2. 將聲霸來源切換為 AUX，然後按住聲霸上的 **⏻** 五秒。聲霸將重設並自動進入待命狀態。
 3. 按聲霸上的 **⏻**。聲霸將自動與重低音喇叭配對。當重低音喇叭的指示燈變為常亮藍色時，連接成功。

附註：重設聲霸後，應清除手機中的藍牙清單，然後再將手機與聲霸配對。

連接聲霸和重低音喇叭後，您可按住聲霸上的 **⏻** 和 **+**（音量）五秒以斷開其連接。

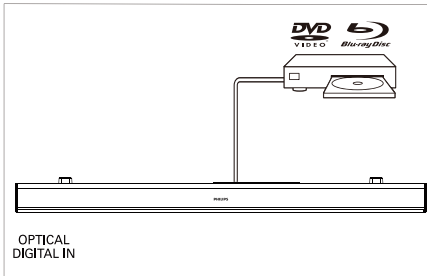
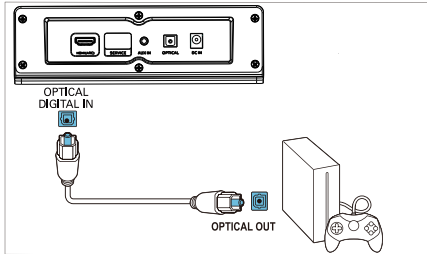
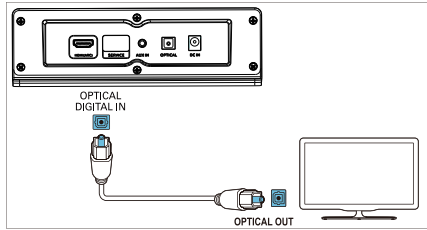
重低音喇叭指示燈

- 正在配對：快速閃爍紅光
- 已連接：常亮藍色
- 已斷開：緩慢閃爍紅光
- 待命：常亮紅色

連接電視和其他裝置的音訊

選項 1: 透過數位光纖纜線連接音訊

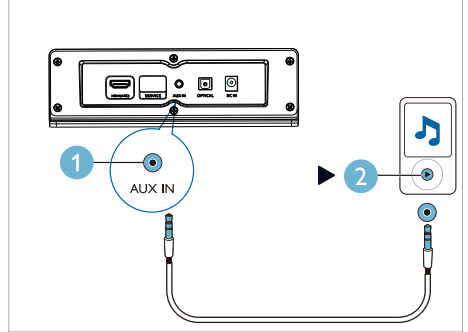
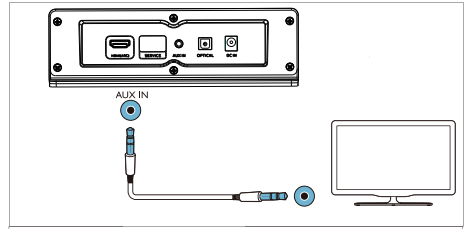
最佳品質的音訊



- 1 使用光纖纜線，將聲霸上的光纖接口連接到電視或其他裝置上的光纖輸出接口。
 - 數位光纖接口可能標有 SPDIF 或 SPDIF 輸出。

附註：電視音訊輸出必須設為 PCM。

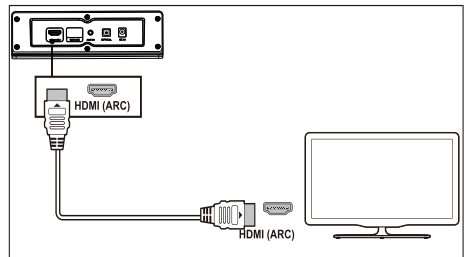
選項 2: 透過 3.5mm 立體聲音訊纜線連接音訊



- 1 使用 3.5mm 立體聲音訊纜線，將聲霸上的 AUX 輸入接口連接到電視或其他裝置上的 AUX 接口。

選項 3: 連接至 HDMI (ARC) 插口

您的聲霸支援帶音訊回傳通道 (ARC) 的 HDMI。如果您的電視相容於 HDMI ARC，可使用單條 HDMI 纜線透過聲霸聽到電視音訊。



- 1 使用高速 HDMI 纜線，將聲霸上的 HDMI 輸出 (ARC) 至電視的接口連接至電視上的 HDMI ARC 接口。
 - 電視上的 HDMI ARC 接口可能標得有所不同。欲知詳情，請參閱電視使用者手冊。
- 2 在電視上，開啟 HDMI-CEC 操作。欲知詳情，請參閱電視使用者手冊。

附註：電視音訊輸出必須設為 PCM。

4 使用聲霸

本節將幫助您使用聲霸播放來自所連裝置的音訊。

在開始之前

- 進行快速入門指南或使用者手冊中所述的必要連接。
- 將聲霸切換到其他裝置的正確來源。

開機 / 關機

將聲霸連接到電源，並且紅色待命指示燈亮起。


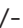
按  將聲霸開機。

聲霸的指示燈亮白色，然後顯示上次選擇的來源的狀態。再次按以將聲霸切換至待命狀態。

- 待命：指示燈常亮紅色。

音量控制

按 +/- (音量) 以增大或減小音量。

- 欲使聲音靜音，請按遙控器上的 .
- 欲恢復聲音，請再次按  或按 +/- (音量)。

指示燈狀態

- 減小 / 增大音量 / 靜音：閃爍紅色。

- 最大 / 最小音量：常亮紅色三秒。

- 當按 + (音量) 增大音量時，聲霸的指示燈將閃爍紅光，且音量將回復正常狀態。當音量達到最大值時，聲霸的指示燈將常亮紅色三秒。
- 當按 - (音量) 減小音量時，聲霸的指示燈將閃爍紅光，且音量將回復正常狀態。當音量達到最小值時，聲霸的指示燈將常亮紅色三秒。

來源選擇

反復按聲霸上的  或遙控器上相應的按鈕 (藍牙 / 配對、AUX、HDMI (ARC)、OPTICAL)，可在不同來源之間切換。

- AUX IN：常亮綠色
- 藍牙配對：閃爍藍光
- 藍牙已連接：常亮藍色
- OPTICAL：常亮黃色
- HDMI (ARC)：常亮紫色

等化器設定

按遙控器上的等化器，以選擇「音樂」、「電影」或「新聞」模式。

- 音樂：聲霸的指示燈閃爍白光 3 秒。
- 電影：聲霸的指示燈閃爍綠光 3 秒。
- 新聞：聲霸的指示燈閃爍紅光 3 秒。

AUX 音訊來源

您可透過 3.5mm 音訊纜線播放來自外部裝置 (智慧型手機、平板電腦等) 的音訊。

- 1 透過 3.5 mm 立體聲音訊纜線 (未隨附)，將外部裝置連接到聲霸。如需了解 AUX 連接的步驟，請參閱第 8 頁。
- 2 按遙控器上的 AUX。
 - 聲霸的指示燈變為常亮綠色。
- 3 在外部裝置上播放音訊 (請參閱裝置的使用者手冊)。

光纖音訊來源

您可透過光纖纜線從電視播放音訊。

- 1 透過光纖纜線 (未隨附)，將電視連接到聲霸。如需了解 OPTICAL 連接的步驟，請參閱第 8 頁。
 - 2 按遙控器上的 OPTICAL。
 - 聲霸的指示燈變為常亮黃色。
- 附註：電視音訊輸出必須設為 PCM 訊號。

HDMI(ARC) 音訊來源

ARC (音訊回傳通道) 用於液晶電視的數位音訊輸出, 以獲得最佳的同步音質。

- 1 透過 HDMI 纜線 (未隨附), 將電視連接到聲霸。如需了解 HDMI (ARC) 連接的步驟, 請參閱第 8 頁。
- 2 按遙控器上的 HDMI(ARC)。
 - 聲霸的指示燈變為常亮紫色。附註: 電視音訊輸出必須設為 PCM 訊號, 且 ARC 開啟 (請參閱電視手冊)。

透過藍牙播放音訊

透過藍牙, 將聲霸與您的藍牙裝置 (如 iPad、iPhone、iPod touch、Android 手機或筆記型電腦) 連接, 然後可透過聲霸聆聽儲存於裝置上的音訊檔案。

您需要什麼

- 一個藍牙裝置, 其支援藍牙設定檔 A2DP 和 AVRCP, 藍牙版本為 4.2 或以上。
- 聲霸與藍牙裝置之間的操作範圍約為 4 公尺 (13 英尺)。

- 1 按遙控器上的藍牙 / 配對, 將聲霸切換到藍牙模式。
 - ↳ 聲霸的指示燈閃爍藍光。
- 2 在藍牙裝置上, 打開藍牙, 搜尋並選擇 Philips TAB5305 以開始連接 (如需了解藍牙啟用方法, 請參閱藍牙裝置的使用者手冊)。
 - ↳ 連接期間, 聲霸的指示燈閃爍藍光。
- 3 等到聲霸的指示燈常亮藍色, 並且在成功連接後會聽到一聲嗶嗶聲。

如果連接失敗, 指示燈將連續閃爍。
- 4 選擇並播放藍牙裝置上的音訊檔案或音樂。
 - 在播放期間, 如果有來電, 音樂播放將暫停。
 - 如果藍牙裝置支援 AVRCP 設定檔, 可以在遙控器上按 **◀◀|▶▶** / 跳到某個曲目, 或者按 **▶||** 暫停 / 繼續播放。

- 5 要結束藍牙, 請將聲霸切換到其他來源。
 - 當切換回到藍牙模式時, 藍牙連接保持使用中狀態。

斷開目前裝置的連接:

- 如果要將聲霸與其他藍牙裝置連接, 請按住遙控器上的藍牙 / 配對以斷開目前連接的藍牙裝置。

指示燈狀態

- 等待連接: 閃爍藍光
- 連接: 常亮藍色
- 已斷開: 閃爍藍光

附註

- 音樂串流可能被裝置和聲霸之間的障礙物中斷, 例如牆壁、覆蓋裝置的金屬外殼, 或者附近以相同頻率操作的其他裝置。

自動待命

按鈕進入非使用狀態 15 分鐘後並且連接的裝置沒有播放音訊時, 本產品會自動切換到待命狀態。

套用出廠設定值

您可以將聲霸重設為預設設定模式。

- 在 AUX 模式下, 按住遙控器上的 **⏻** 5 秒鐘。
 - ↳ 將還原出廠設定值。

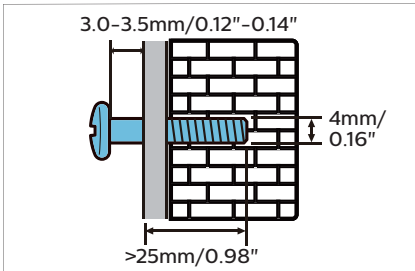
5 掛牆安裝

附註

- 掛牆安裝不當可能導致事故、傷害或損壞。如有任何疑問，請聯絡您所在國家的客戶關懷部門。
- 在掛牆安裝之前，確保牆壁可以支撐起聲霸的重量。

螺釘長度 / 直徑

根據安裝聲霸的牆壁類型，確保使用合適長度和直徑的螺釘。



請參閱快速入門指南中有關如何掛牆安裝聲霸的示意圖：

- 1) 在牆上鑽兩個孔。
- 2) 將銷釘和螺釘固定在孔中。
- 3) 將聲霸懸掛在緊固螺釘上。

6 產品規格

附註

- 規格和設計如有變更，恕不另行通知。

放大器

- RMS 總輸出功率：
70W RMS (+/- 0.5 dB, 10% THD)
- 頻率響應：50 Hz-15 kHz / ± 3 dB
- 雜訊比：
> 65 dB (CCIR) / (A 加權)
- 總諧波失真：<1%
- 輸入靈敏度：
 - 線路輸入：500 mV +/-50 mV

藍牙

- 藍牙設定檔：A2DP, AVRCP
- 藍牙版本：4.2
- 頻帶 / 輸出功率：
2402 - 2480 MHz / ≤ 20 dBm

主機

聲霸

- 電源:100-240 V~, 50/60 Hz
- 功耗:15V/1.6A
- 待命功耗:≤ 0.5 W
- 尺寸(寬 x 高 x 深):
900 x 65.5 x 91 mm
- 重量:1.53 kg
- 驅動器:2 x 全音域喇叭
(52 mm/2", 4 歐姆)

重低音喇叭

- 電源:100-240 V~, 50/60 Hz
- 功耗:20 W
- 待命功耗:≤ 2 W
- 尺寸(寬 x 高 x 深):
150 x 225 x 267 mm
- 重量:2.1 kg
- 驅動器:1 x 低頻率喇叭
(118 mm/4.5", 6 歐姆)

遙控器電池

- 2 x AAA-R03-1.5 V

7 疑難排解



警告

- 觸電危險 切勿拆下產品外殼。

為了保持保固的有效性，請勿嘗試自行維修產品。

如果您在使用本產品時遇到問題，請在請求服務之前檢查以下幾點。

如果仍有問題，請造訪 www.philips.com/support 獲取支援。

主機

聲霸上的按鈕不起作用。

- 將聲霸與電源斷開幾分鐘，然後重新連接。

聲音

聲霸沒有發出聲音。

- 將音訊纜線從聲霸連接至電視或其他裝置。
- 將聲霸重設為出廠設定值。
- 在遙控器上，選擇正確的音訊輸入。
- 確保聲霸沒有靜音。

聲音失真或迴聲。

- 若您透過聲霸從電視播放音訊，請確保電視已靜音。

藍牙

裝置無法與聲霸連接。

- 裝置不支援聲霸所需的相容設定檔
- 您尚未啟用裝置的藍牙功能。如需瞭解啟用該功能的方式，請參閱裝置的使用者手冊。
- 裝置連接不正確。正確連接裝置(請參閱第 10 頁的「透過藍牙播放音訊」)
- 聲霸已與另一個藍牙裝置連接。斷開所連裝置，然後重試。

來自所連藍牙裝置的音訊播放品質差。

- 藍牙接收效果不佳。將裝置靠近聲霸, 或移除裝置和聲霸之間的任何障礙物。

所連藍牙裝置不斷地進行連接和斷開連接。

- 藍牙接收效果不佳。將裝置靠近聲霸, 或移除裝置和聲霸之間的任何障礙物。
- 關閉藍牙裝置上的 Wi-Fi 功能以避免干擾。
- 對於某些藍牙, 藍牙連接可以自動停用以節省電量。這並不表示聲霸有任何故障。



規格如有變更, 恕不另行通知。請造訪 www.philips.com/support, 取得最新的更新和文件。

Philips 和 Philips 盾狀徽章是 Koninklijke Philips N.V. 的註冊商標, 根據授權使用。本產品係由 MMD Hong Kong Holding Limited 或其關係企業之一製造並負責銷售。MMD Hong Kong Holding Limited 是本產品相關的保證人。

