

# PHILIPS

Наушники

Серія 7000

ТАА7306



## Посібник користувача

Зареєструйте свій виріб й отримуйте підтримку на вебсайті  
[www.philips.com/support](http://www.philips.com/support)

# Зміст

---

<b>1</b>	<b>Важливі правила техніки безпеки</b>	<b>2</b>
	Безпека слуху	2
	Загальна інформація	2
<hr/>		
<b>2</b>	<b>Безпроводні навушники Bluetooth</b>	<b>3</b>
	Комплектація	3
	Інші пристрої	3
	Огляд безпроводних навушників Bluetooth	4
<hr/>		
<b>3</b>	<b>Початок роботи</b>	<b>5</b>
	Заряджання акумулятора	5
	Сполучення навушників з пристроєм Bluetooth в перший раз	5
	Сполучення навушників з іншим пристроєм Bluetooth	6
<hr/>		
<b>4</b>	<b>Використання навушників</b>	<b>7</b>
	Підключення навушників до пристрою Bluetooth	7
	Увімкнення/вимкнення	7
	Керування викликами та музикою	7
	Індикатор акумулятора на пристрої Bluetooth	8
	Стан індикатора	8
	Пульсометр	9
	Режим уваги	9
<hr/>		
<b>5</b>	<b>Відновлення стандартних налаштувань навушників</b>	<b>9</b>
<hr/>		
<b>6</b>	<b>Технічні дані</b>	<b>10</b>
<hr/>		
<b>7</b>	<b>Примітки</b>	<b>11</b>
	Сертифікат відповідності	11
	Утилізація старого пристрою та елементів живлення	11
	Відповідність нормам щодо електромагнітних полів (ЕМП)	12
	Екологічна індикаторів	12
	Повідомлення про відповідність нормам	12
<hr/>		
<b>8</b>	<b>Товарні знаки</b>	<b>13</b>
<hr/>		
<b>9</b>	<b>Запитання й відповіді</b>	<b>14</b>

# 1 Важливі правила техніки безпеки

## Безпека слуху



### Небезпечно!

- Щоб запобігти пошкодженню слуху, обмежуйте тривалість прослуховування через навушники з високою гучністю та встановлюйте безпечний рівень гучності. Що вищий рівень гучності, то менша тривалість безпечного прослуховування.

Під час використання навушників обов'язково дотримуйтеся наведених далі рекомендацій.

- Прослуховуйте при помірній гучності в межах поміркованого часу.
- Будьте обережні й не підвищуйте рівень гучності, поки слух адаптується.
- Встановлюйте такий рівень гучності, щоб чути навколишні звуки.
- У потенційно небезпечних ситуаціях слід користуватися навушниками з обережністю або тимчасово їх вимикати.
- Надмірний звуковий тиск від навушників може призвести до втрати слуху.
- Не рекомендується використовувати одразу обидва навушники під час водіння. В деяких регіонах використання навушників під час водіння може бути заборонено законом.
- З міркувань безпеки не слід відволікатися на музику чи телефонні розмови у місцях зі значним рухом транспорту або в інших потенційно небезпечних умовах.

## Загальна інформація

Щоб запобігти пошкодженню або несправності пристрою, дотримуйтеся вказаних правил.



### Застереження

- Бережіть навушники від надмірного нагрівання.
- Бережіть навушники від падіння.
- Бережіть навушники від потрапляння крапель та бризок води.
- Не допускайте занурення навушників у рідину.
- Не використовуйте очищувальні засоби, які містять спирт, аміак, бензол або абразивні речовини.
- У разі потреби використовуйте для очищення виробу м'яку губку, злегка змочену водою або слабким розчином м'якого мила.
- Бережіть вбудований акумулятор від надмірного нагрівання, наприклад, внаслідок впливу сонячних променів, вогню тощо.
- Установлення акумулятора невідповідного типу може призвести до порушення системи захисту.
- Не кидайте акумулятор у вогонь, не кладіть у гарячу піч, не ламайте і не розрізуйте його механічними засобами, оскільки це може привести до вибуху.
- Не залишайте акумулятор у місцях з дуже високою температурою, оскільки це може привести до вибуху або до витoku легкозаймистої рідини чи газу.
- Бережіть акумулятор від дуже низького атмосферного тиску, оскільки це може привести до вибуху або до витoku легкозаймистої рідини чи газу.
- Заборонено використовувати навушники під час керування автомобілем, їзди на велосипеді, а також під час пробіжок чи прогулянок по проїжджій частині. Це небезпечно, а у багатьох країнах це заборонено законом.

Робоча температура, температура зберігання та вологість

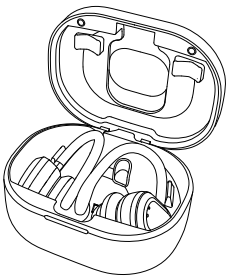
- Робоча температура: від 0 до 40 °C
- Температура зберігання: від -10 до 45 °C
- Вологість під час експлуатації: відносна вологість 8–90 % (без конденсації)
- Вологість під час зберігання: відносна вологість 5–90 % (без конденсації)
- Максимальна висота експлуатації: 3000 м
- В умовах високої чи низької температури час роботи від акумулятора може скорочуватися.

## 2 Безпроводні навушники Bluetooth

Вітаємо вас із придбанням та запрошуємо приєднатися до клубу Philips! Щоб у повній мірі скористатися підтримкою, яку пропонує Philips, зареєструйте свій виріб на вебсайті [www.philips.com/support](http://www.philips.com/support). Ці безпроводні навушники Philips надають вам такі можливості:

- приймати телефонні виклики в режимі безпроводного гучного зв'язку;
- слухати музику та керувати її відтворенням в безпроводному режимі;
- перемикатися між телефонними викликами і прослуховуванням музики.

### Комплектація



Безпроводні навушники True Wireless моделі Philips TAA7306



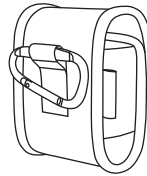
Змінні гумові насадки — 3 пари



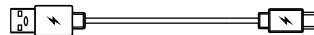
Крильця, 3 пари



Вушні гачки, 3 пари



Чохол для перенесення



USB-кабель для заряджання (призначений тільки для заряджання)



Короткий посібник



Міжнародна гарантія

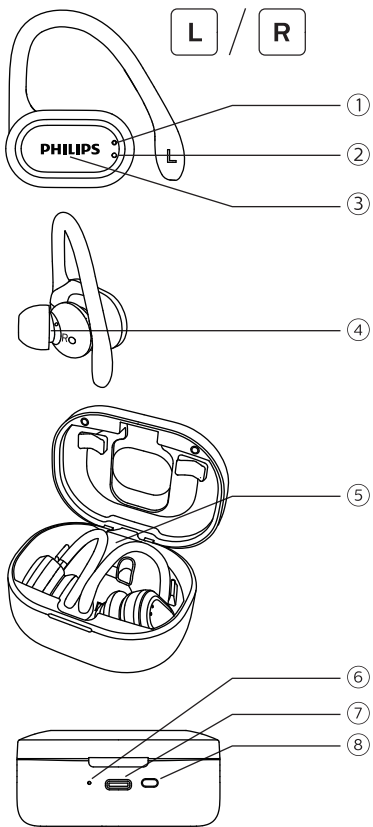


Інструкція з техніки безпеки

### Інші пристрої

Мобільний телефон або пристрій (наприклад, ноутбук, планшет, адаптер Bluetooth, MP3-програвач тощо), який підтримує технологію Bluetooth та сумісний з навушниками (див. розділ "Технічні дані" на стор. 10).

## Огляд безпроводних навушників Bluetooth



- ① Мікрофон
- ② Індикатор (наушник)
- ③ Сенсорна панель
- ④ Пульсометр (тільки з правого боку)
- ⑤ Індикатор роботи (футляр-акумулятор)
- ⑥ Індикатор (футляр-акумулятор)
- ⑦ Рознім USB-C для заряджання
- ⑧ Кнопка скидання

# 3 Початок роботи

## Зарядження акумулятора

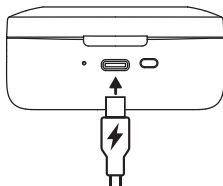
### Примітка

- Перед початком використання навушників покладіть їх у футляр-акумулятор і заряджайте акумулятор протягом 3 годин — це забезпечить оптимальну ємність акумулятора та подовжить термін його служби.
- Щоб запобігти можливим пошкодженням, використовуйте лише оригінальний USB-кабель для зарядження.
- Перед зарядженням навушників слід завершити телефонну розмову, оскільки після підключення навушників до джерела живлення вони вимкнуться.

## Футляр-акумулятор

Підключіть один кінець USB-кабелю до футляра-акумулятора, а другий — до джерела живлення.

- ↳ Почнеться зарядження футляра-акумулятора.
- Під час зарядження світиться синій індикатор поруч з розніємом USB на футлярі.
- Коли футляр-акумулятор повністю заряджений, синій індикатор згасає.



### Порада

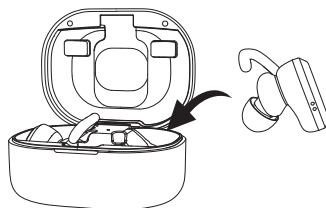
- Футляр-акумулятор використовується як резервний акумулятор для зарядження навушників. Повністю заряджений футляр-акумулятор забезпечує 3 цикли повного зарядження навушників.

## Навушники

Покладіть навушники у футляр-акумулятор.

- ↳ Почнеться зарядження навушників.

- Під час зарядження індикатори на навушниках світяться білим світлом.
- Коли навушники повністю заряджені, білі індикатори згасають.

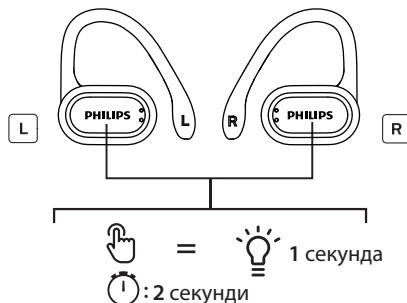


### Порада

- Зазвичай, для повного зарядження потрібно 2 години (як для навушників, так і для футляра-акумулятора).

## Сполучення навушників з пристроєм Bluetooth в перший раз

- 1 Автоматичне ввімкнення: відкритий футляр-акумулятор, навушники почнуть розряджатися, блиматиме синій індикатор і пролунає голосова підказка “power on” (увімкнено).
- 2 Увімкнення вручну: натисніть й утримуйте багатофункціональні кнопки на обох навушниках протягом 2 секунд.



- ↳ Індикатори на обох навушниках тричі блимнуть синім світлом, а потім блиматимуть білим світлом.
- ↳ Наразі навушники ввімкнені і з'єднані між собою.

↳ Навушники перебувають в режимі сполучення і готові до сполучення з пристроєм Bluetooth (наприклад з мобільним телефоном).

- 3 Увімкніть функцію Bluetooth у пристрої Bluetooth.
- 4 Створіть пару між навушниками і пристроєм Bluetooth. Див. посібник користувача пристрою Bluetooth.

#### Примітка

- Якщо після увімкнення навушники не зможуть знайти жодного з раніше підключених пристроїв Bluetooth, вони автоматично перейдуть в режим сполучення.

На цьому прикладі показано, як створити пару між навушниками і пристроєм Bluetooth.

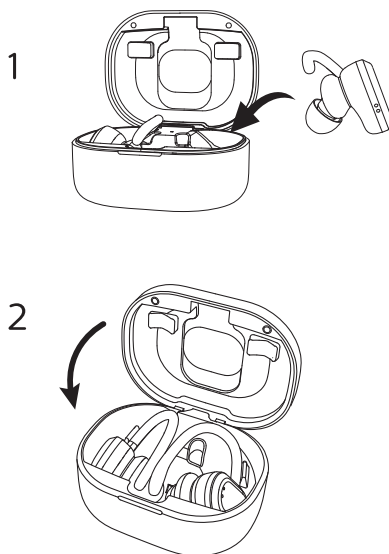
- 1 Увімкніть функцію Bluetooth у пристрої Bluetooth і виберіть пункт "Philips TAA7306".
- 2 У разі появи запиту введіть пароль "0000" (4 нулі). У пристроях Bluetooth з функцією Bluetooth версії 3.0 або вище вводити пароль не потрібно.



Philips TAA7306

## Функція УФ-стерилізації

Покладіть навушники у футляр-акумулятор і закрийте кришку — індикатор УФ-стерилізації засвітиться на 1 хвилину.



## Сполучення навушників з іншим пристроєм Bluetooth

Якщо потрібно підключити до навушників інший пристрій Bluetooth, переконайтеся, що в усіх пристроях, які були раніше підключені або сполучені, функцію Bluetooth вимкнено. Потім виконайте дії, описані в розділі "Сполучення навушників з пристроєм Bluetooth в перший раз".

#### Примітка

- У пам'яті навушників зберігається 1 пристрій. У разі спроби сполучити більше 2 пристроїв, пристрій, сполучений раніше за всіх, буде замінено новим.

# 4 Використання навушників

## Підключення навушників до пристрою Bluetooth

- 1 Увімкніть функцію Bluetooth у пристрої Bluetooth.
- 2 Відкрийте кришку футляра-акумулятора.
  - ↳ Індикатор почне блимати синім світлом.
  - ↳ Навушники почнуть пошук пристрою Bluetooth, який було підключено останнім, і автоматично підключаться до нього. Якщо пристрій, який був підключений останнім, недоступний, буде виконано пошук пристрою, який був підключений передостаннім, і навушники підключаться до нього.



### Порада

- Навушники не можна підключати до декількох пристроїв одночасно. Якщо виконано сполучення з двома пристроями Bluetooth, увімкнуть функцію Bluetooth тільки в тому пристрої, який потрібно підключити.
- Якщо функцію Bluetooth у пристрої було ввімкнено після ввімкнення навушників, слід перейти в меню Bluetooth цього пристрою і підключити до нього навушники вручну.



### Примітка

- Якщо протягом 5 хвилин навушкам не вдасться підключитися до жодного пристрою Bluetooth, вони автоматично вимкнуться для збереження заряду.
- Деякі пристрої Bluetooth можуть не підтримувати автоматичний режим підключення. У таких випадках слід перейти у пристрої в меню Bluetooth і підключити навушники до цього пристрою вручну.

## Увімкнення/вимкнення

Завдання	Дія
Увімкнення навушників	Щоб увімкнути навушники, вийміть їх з футляра-акумулятора
Вимкнення навушників	Щоб вимкнути навушники, покладіть їх у футляр-акумулятор

## Керування викликами й музикою

### Керування музикою

Завдання	Сенсорна панель	Дія
Відтворення або призупинення відтворення музики	Правий навушник	Натиснути один раз
Наступна композиція	Правий навушник	Натиснути двічі
Попередня композиція	Правий навушник	Натиснути тричі
Регулювання гучності +/-		Використовувати елементи керування мобільного телефона

### Керування викликами

Завдання	Сенсорна панель	Дія
Прийом виклику / перемикання абонента під час виклику	Правий/лівий навушник	Натиснути один раз
Завершення / відхилення виклику	Правий/лівий навушник	Натиснути й утримувати 2 секунди



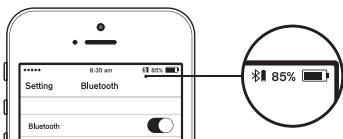
Завдання	Сенсорна панель	Дія
Тристоронній зв'язок Утримання поточного виклику і прийом вхідного виклику	Правий/лівий навушник	Натиснути один раз
Тристоронній зв'язок Утримання поточного виклику і відхилення вхідного виклику	Правий/лівий навушник	Натиснути й утримувати 2 секунди
Тристоронній зв'язок Відхилення поточного виклику і прийом вхідного виклику	Правий/лівий навушник	Натиснути двічі
Тристоронній зв'язок Утримання поточного виклику й перемикання на попередній	Правий/лівий навушник	Натиснути тричі

## Голосове керування

Завдання	Сенсорна панель	Дія
Увімкнення Google/Siri	Лівий навушник	Натиснути й утримувати 2 секунди
Вимкнення Google/Siri	Лівий навушник	Натиснути один раз

## Індикатор акумулятора на пристрої Bluetooth

Після підключення навушників на пристрої Bluetooth відобразиться індикатор заряду акумулятора.



## Стан індикаторів

Стан навушників	Стан індикатора
Навушники підключено до пристрою Bluetooth.	Синій Індикатор блимає що 5 секунд.
Навушники ввімкнено.	Білий індикатор блимне тричі.
Навушники перебувають у режимі сполучення.	Індикатор почне блимати синім світлом.
Навушники ввімкнені, але не підключені до пристрою Bluetooth.	Синій індикатор почне блимати. Якщо протягом 15 хвилин навушники не зможуть підключитися до якогось пристрою, вони автоматично вимкнуться.

Низький заряд акумулятора (наушники).	3 навушників пролунає підказка "battery low" (низький заряд).
Низький заряд акумулятора (футляр-акумулятор).	Індикатор на футлярі-акумуляторі щосекунди блимає синім світлом.
Акумулятор повністю заряджено (наушники).	Білий індикатор на навушниках згасне.
Акумулятор повністю заряджено (футляр-акумулятор).	Білий індикатор на футлярі-акумуляторі згасне.

## Пульсометр

Завдання	Сенсорна панель	Дія
Увімкнення/ вимкнення пульсометра	Лівий навушник	Натиснути двічі
Передавання значення пульсу	Лівий навушник	Натиснути один раз

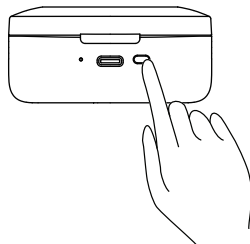
### Програма Philips headphones

	Поточна частота пульсу
	Найвища частота пульсу
	Найнижча частота пульсу
	Середня частота пульсу

#### Примітка

- Пульсометр можна використовувати з програмою Philips headphones.

## 5 Відновлення стандартних налаштувань навушників



Завдання	Кнопка	Дія
Перехід в режим з'єднання	Кнопка скидання	Натисніть й утримуйте 3 с
Відновлення стандартних налаштувань і перехід в режим з'єднання	Кнопка скидання	Натисніть двічі
Відновлення стандартних налаштувань і перехід в режим з'єднання TWS	Кнопка скидання	Натисніть тричі

## Режим уваги

Завдання	Сенсорна панель	Дія
Швидкий режим уваги	Правий навушник	Натисніть й утримуйте
Увімкнення/ вимкнення режиму уваги	Правий навушник	Натисніть двічі

## 6 Технічні дані

### Навушники

- Прослуховування музики: 6 годин (ще 18 годин з використанням футляра-акумулятора)
- Розмови: 6 годин (ще 18 годин з використанням футляра-акумулятора)
- У стані очікування: 200 годин
- Тривалість заряджання: 2 години
- Літій-іонний акумулятор: 105 мА•год (кожний навушник)
- Версія Bluetooth: 5.0
- Сумісні профілі Bluetooth:
  - HFP (HFP — Hands-Free Profile, профіль гучного зв'язку)
  - A2DP (Advanced Audio Distribution Profile — розширений профіль поширення аудіо)
  - AVRCP (Audio Video Remote Control Profile — профіль дистанційного керування)
- Підтримка аудіокодеків: SBC, AAC
- Діапазон частот: 2,402-2,480 ГГц
- Потужність передавача: < 10 дБм
- Радіус дії: до 10 метрів

### Футляр-акумулятор

- Тривалість заряджання: 2 години
- Літій-іонний акумулятор: 450 мА•год



#### Примітка

- Технічні характеристики можуть бути змінені без попередження.

# 7 Примітки

## Сертифікат відповідності

Ця компанія MMD Hong Kong Holding Limited заявляє, що цей виріб відповідає усім основним вимогам та іншим застосовним положенням Директиви ЄС 2014/53/EU. Сертифікат відповідності можна переглянути на вебсайті [www.p4c.phlips.com](http://www.p4c.phlips.com).

## Утилізація старого пристрою та елементів живлення



Цей виріб розроблено і виготовлено з високоякісних матеріалів і компонентів, придатних для переробки та повторного використання.



Цей символ на виробі означає, що на нього поширюється дія Директиви ЄС 2012/19/EU.



Цей символ означає, що виріб містить вбудований акумулятор, на який поширюється дія Директиви ЄС 2013/56/EU, згідно з якою акумулятор не можна викидати разом із побутовим сміттям. Ми настійно рекомендуємо звернутися до офіційного пункту збору або в сервісний центр Philips, де спеціалісти допоможуть вам вийняти акумулятору батарею.

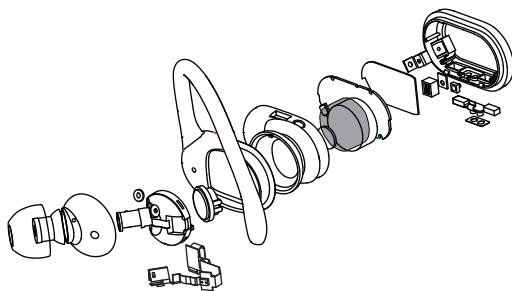
Довідайтеся про місцеву систему роздільного збору відходів електротехнічних й електронних виробів та акумуляторів.

Дотримуйтеся місцевих правил і ніколи не викидайте старі вироби й акумулятори разом із побутовим сміттям. Правильна утилізація старих виробів й акумуляторів дозволяє запобігти негативному впливу на навколишнє середовище та здоров'я людей.

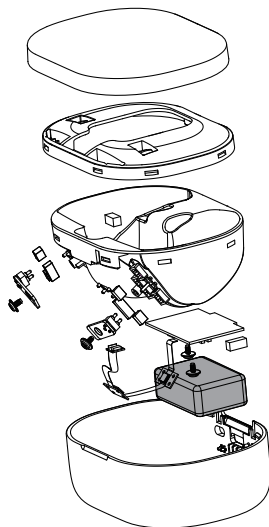
## Видалення вбудованого акумулятора

Якщо у вашій країні немає системи збору й утилізації електронних виробів, ви можете захистити навколишнє середовище таким чином: перед утилізацією навушників вийміть й утилізуйте акумулятор.

- Перш ніж витягати акумулятор, обов'язково відключіть навушники від футляра.



- Перш ніж витягати акумулятор, обов'язково відключіть від футляра USB-кабель для заряджання.



---

## Відповідність нормам щодо електромагнітних полів (ЕМП)

Цей виріб відповідає вимогам всіх застосованих стандартів і нормативів, які стосуються впливу електромагнітних полів.

---

## Екологічна інформація

Для упаковки виробу було використано лише потрібні матеріали. Ми подбали про те, щоб упаковку можна було легко розділити на матеріали трьох типів: картон (коробка), пінополістирол (амортизуючий матеріал) та поліетилен (пакети, захисний лист пінопласту).

Ваша система складається з матеріалів, які підлягають переробці і можуть бути використані повторно, якщо її буде розібрано спеціалізованою компанією. Дотримуйтесь місцевих норм і правил щодо утилізації пакувальних матеріалів, використаних акумуляторів і старого обладнання.

---

## Повідомлення про відповідність нормам

Цей пристрій відповідає нормам, встановленим Правилами Федерального агентства зв'язку США, частина 15. Під час експлуатації цей пристрій має відповідати таким двом умовам:

1. Цей пристрій не повинен створювати шкідливих перешкод.
2. Цей пристрій має витримувати будь-які перешкоди, у тому числі перешкоди, які можуть спричинити збої в роботі.

Правила Федерального агентства зв'язку США  
Це обладнання було випробувано і визнано таким, що відповідає обмеженням для цифрових пристроїв класу В згідно з Правилами Федерального агентства зв'язку США, частина 15. Метою цих обмежень є забезпечення достатнього захисту від шкідливих перешкод у житлових приміщеннях. Цей пристрій генерує,

використовує і може випромінювати енергію в радіочастотному діапазоні, і в разі встановлення та використання невідповідно до інструкції з експлуатації може створювати перешкоди для радіозв'язку.

Проте немає жодної гарантії, що в окремих випадках не будуть виникати перешкоди. Якщо цей пристрій створює перешкоди для прийому радіо- або телевізійного сигналу (це можна визначити шляхом вмикання й вимикання пристрою), користувач може спробувати усунути перешкоди такими способами:

- Змінити напрямок чи місце розташування приймальної антени.
- Збільшити відстань між обладнанням і приймачем.
- Підключити обладнання і приймач до розеток, встановлених на різних відгалуженнях електромережі.
- Звернутися по допомогу до продавця або досвідченого радіотехніка.

Заява про відповідність нормам щодо гранично допустимих доз опромінення, встановленим Федеральним агентством зв'язку США (FCC):

Це обладнання відповідає нормам щодо гранично допустимих доз опромінення, встановленим Федеральним агентством зв'язку США (FCC) для неконтрольованих середовищ. Цей передавач не можна розташовувати поруч або використовувати спільно з будь-якою іншою антеною чи передавачем.

Увага! Попереджаємо користувача, що зміни або модифікації цього пристрою, не схвалені особою, яка відповідає за дотримання норм і правил, можуть призвести до позбавлення користувача права на експлуатацію обладнання.

Канада:

Цей пристрій містить передавач(і) або приймач(і), що не підлягають ліцензуванню, які відповідають вимогам стандартів щодо радіозв'язку Міністерства промисловості Канади. Під час експлуатації цей пристрій має відповідати таким двом умовам: (1) Цей пристрій не повинен створювати шкідливих перешкод. (2) Цей пристрій має витримувати будь-які перешкоди, у тому числі перешкоди, які можуть спричинити збої в роботі.

Заява про відповідність нормам щодо гранично допустимих доз опромінення, встановленим Міністерством промисловості Канади (IC):

Це обладнання відповідає нормам щодо гранично допустимих доз опромінення для неконтрольованих середовищ, чинним в Канаді.

Цей передавач не можна розташовувати поруч або використовувати спільно з будь-якою іншою антеною чи передавачем.

## 8 Товарні знаки

---

### Bluetooth

Товарний знак і логотипи Bluetooth® є зареєстрованими товарними знаками корпорації Bluetooth SIG, Inc., і компанія MMD Hong Kong Holding Limited використовує їх тільки за ліцензією. Інші товарні знаки і торговельні назви належать відповідним власникам.

---

### Siri

Siri є товарним знаком корпорації Apple Inc., зареєстрованим у США та інших країнах.

---

### Google

Google і Google Play є товарними знаками корпорації Google LLC.

## 9 Запитання й відповіді

### **Мої навушники Bluetooth не вмикаються.**

Низький рівень заряду акумулятора. Зарядіть навушники.

### **Не вдається виконати сполучення навушників Bluetooth з пристроєм Bluetooth.**

Функцію Bluetooth вимкнено. Перш ніж вмикати навушники, увімкніть пристрій Bluetooth й активуйте в ньому функцію Bluetooth.

### **Сполучення не діє.**

- Покладіть обидва навушники у футляр-акумулятор.
- Переконайтеся, що в усіх раніше підключених пристроях Bluetooth функцію Bluetooth вимкнено.
- Видаліть пристрій "Philips TAA7306" зі списку пристроїв Bluetooth на своєму пристрої Bluetooth.
- Виконайте сполучення навушників (див. розділ "Сполучення навушників з пристроєм Bluetooth в перший раз" на стор. 5).

### **Як скинути сполучення пристроїв?**

Вийміть обидва навушники з футляра-акумулятора. На обох навушниках двічі натисніть багатофункціональні кнопки — індикатор засвітиться білим світлом, зачекайте приблизно 10 секунд. Коли буде створено пару, пролунають підказки "Connected" (З'єднано), "Left Channel" (Лівий канал), "Right Channel" (Правий канал).

### **Пристрою Bluetooth не вдається знайти навушники.**

- Можливо, навушники підключені до пристрою, з яким було створено пару раніше. Вимкніть підключений пристрій або перемістіть його за межі робочого діапазону.
- Можливо, сполучення було скинуто або навушники були раніше підключені до іншого пристрою. Знову виконайте сполучення навушників з пристроєм Bluetooth, як описано в посібнику користувача (див. розділ "Сполучення навушників з пристроєм Bluetooth в перший раз" на стор. 5).

### **Навушники Bluetooth підключені до мобільного телефона з підтримкою стереосигналу Bluetooth, але музика відтворюється лише через динамік мобільного телефона.**

Див. посібник користувача мобільного телефона. Увімкніть режим прослуховування музики через навушники.

### **Низька якість звуку, чути потріскування.**

- Пристрій Bluetooth знаходиться поза межами робочого діапазону. Скоротіть відстань між навушниками та пристроєм Bluetooth або усуньте перешкоди, які заважають передаванню сигналу.
- Зарядіть навушники.

### **Трансляція з мобільного телефона дуже повільна з низькою якістю звуку або не діє зовсім.**

Переконайтеся, що мобільний телефон підтримує не лише профілі HSP/HFP (моно), але й профіль A2DP і версію BT4.0x або вище (див. розділ "Технічні дані" на стор. 10).

**Музика звучить, але нею неможливо керувати на пристрої Bluetooth (тобто, починати або призупиняти відтворення, переходити вперед/назад).**

Переконайтеся, що аудіопристрій Bluetooth підтримує профіль AVRCP (див. "Технічні дані" на стор. 10).

**Звук з навушників дуже тихий.**

Деякі пристрої Bluetooth не можуть передавати рівень гучності в навушники шляхом синхронізації гучності. У таких випадках, щоб отримати потрібний рівень гучності, необхідно відрегулювати рівень гучності в самому пристрої Bluetooth.

**Навушники неможливо підключити до іншого пристрою. Що робити?**

- Переконайтеся, що в пристрої, який був раніше сполучений, функцію Bluetooth вимкнено.
- Повторіть процедуру сполучення для другого пристрою (див. розділ "Сполучення навушників з пристроєм Bluetooth в перший раз" на стор. 5).

**Я чую звук лише з одного навушника.**

- Під час виклику звук може лунати з правого чи з лівого навушника — це нормально.
- Під час прослуховування музики звук лунає тільки з одного навушника.
  - Можливо, другий навушник розряджений. Щоб навушники працювали нормально, повністю зарядіть обидва навушники.

- Між правим і лівим навушником відсутнє з'єднання. Спочатку вимкніть обидва навушники, покладіть їх у футляр-акумулятор і через 5 секунд вийміть. Після цього навушники ввімкнуться і з'єднаються між собою. Знову підключіть навушники до пристрою Bluetooth.
- Навушники підключені до декількох пристроїв Bluetooth. Вимкніть функцію Bluetooth у всіх підключених пристроях. Вимкніть обидва навушники. Покладіть їх у футляр-акумулятор і через 5 секунд вийміть. Знову підключіть навушники до пристрою Bluetooth. Майте на увазі, що навушники призначені для підключення тільки до одного пристрою Bluetooth. При повторному підключенні навушників до пристрою Bluetooth переконайтеся, що в усіх інших пристроях, які були раніше підключені або сполучені, функцію Bluetooth вимкнено.
- Якщо запропоновані вище рішення не допомогли, скиньте налаштування навушників (див. "Відновлення стандартних налаштувань навушників" на стор. 9).

Додаткові відомості див. на вебсайті [www.philips.com/support](http://www.philips.com/support).





Philips та емблема щита Philips є зареєстрованими товарними знаками компанії Koninklijke Philips N.V., що використовуються за ліцензією. Цей виріб виготовлено і реалізовано під контролем компанії MMD Hong Kong Holding Limited або однієї з її філій. Гарантію на цей виріб надає компанія MMD Hong Kong Holding Limited.

