

PHILIPS

Austiņas

7000 sērija

TAA7306



Lietotāja rokasgrāmata

Reģistrējiet savu produktu un saņemiet atbalstu vietnē
www.philips.com/support

Saturs

1	Svarīgi drošības noteikumi	2
	Klausīšanas drošība	2
	Vispārīga informācija	2
<hr/>		
2	Bluetooth bezvadu austiņas	3
	Kārbas saturs	3
	Citas ierīces	3
	Bluetooth bezvadu austiņu pārskats	4
<hr/>		
3	Lietošanas sākšana	5
	Baterijas uzlādēšana	5
	Austiņu pirmā savienošanas pārī reize ar Bluetooth ierīci	5
	Austiņu savienošana pārī ar citu Bluetooth ierīci	6
<hr/>		
4	Austiņu lietošana	7
	Austiņu pievienošana Bluetooth ierīcei	7
	Ieslēgšana/izslēgšana	7
	Zvanu un mūzikas pārvaldīšana	7
	Baterijas LED indikators uz Bluetooth ierīces	8
	LED indikatora statuss	8
	Sirdsdarbības frekvences monitors	9
	Uzmanības režīms	9
<hr/>		
5	Austiņu atiestatīšana uz rūpnīcas iestatījumiem	9
<hr/>		
6	Tehniskie dati	10
<hr/>		
7	Paziņojums	11
	Atbilstības deklarācija	11
	Atbrīvošanās no vecā produkta un baterijas	11
	Atbilstība noteikumiem par elektromagnētisko lauku	12
	Vides informācija	12
	Paziņojums par atbilstību	12
<hr/>		
8	Preču zīmes	13
<hr/>		
9	Bieži uzdotie jautājumi	14

1 Svarīgi drošības noteikumi

Klausīšanas drošība



Bīstami!

- Lai izvairītos no dzirdes bojājumiem, ierobežojiet laiku, kuru lielā skaļumā izmantojat ausiņas, un iestatiet skaļumu drošā līmenī. Jo lielāks ir skaļums, jo īsāks ir drošas klausīšanās laiks.

Austiņu lietošanas laikā noteikti ievērojiet tālāk dotos norādījumus.

- Klausieties saprātīgā skaļumā saprātīgu laika periodu.
- Uzmanieties un pēc dzirdes pielāgošanās neturpiniet visu laiku palielināt skaļumu.
- Neizmantojiet tik lielu skaļumu, ka nevar dzirdēt, kas notiek apkārtnē.
- Potenciāli bīstamās situācijās jāievēro piesardzība un uz laiku jāpārtrauc lietošana.
- Pārmērīgs skaņas spiediens ausiņās var izraisīt dzirdes zudumu.
- Transportlīdzekļa vadīšanas laikā nav ieteicams izmantot ausiņas, kas nosedz abas ausis, un dažviet tas var būt aizliegts.
- Rūpējoties par savu drošību, izvairieties no mūzikas vai tālruna zvani radītas uzmanības novēršanas, atrodoties satiksmes plūsmā vai citā potenciāli bīstamā vidē.

Vispārīga informācija

Lai izvairītos no bojājuma vai nepareizas darbības:



Uzmanību!

- Nepakļaujiet ausiņas pārmērīga karstuma iedarbībai.
- Nenometiet ausiņas.
- Uz ausiņām nedrīkst pilēt vai uzšļakstīties šķidrums.
- Neļaujiet ausiņas iemērkāt ūdenī.
- Neizmantojiet nekādus tīrīšanas līdzekļus, kuru sastāvā ir alkohols, amonjaks, benzols vai abrazīvas vielas.
- Ja nepieciešama produkta tīrīšana, izmantojiet mikstu drāniņu, kas vajadzības gadījumā samitrināta pēc iespējas mazākā daudzumā ūdens vai vāja ziepjūdens šķīduma.
- Integrēto bateriju nedrīkst pakļaut pārmērīga karstuma avota, piemēram, saules gaismas, uguns utt., iedarbībai.
- Baterijas nomaina ar nepareiza tipa bateriju var radīt apdraudējumu.
- Atbrīvošanās no baterijas, to iemetot ugunī vai karstā krāsnī, vai baterijas mehāniska spiešana vai sagriešana var izraisīt sprādzienu.
- Baterijas atstāšana vidē ar ārkārtīgi augstu temperatūru var izraisīt sprādzienu vai uzliesmojoša šķidruma vai gāzes izplūšanu.
- Baterijas pakļaušana ārkārtīgi zema gaisa spiediena iedarbībai var izraisīt sprādzienu vai uzliesmojoša šķidruma vai gāzes izplūšanu.
- Nekad neizmantojiet ausiņas, braucot ar mehānisko transportlīdzekli vai velosipēdu, skrīenot vai staigājot vietās, kurās notiek satiksmes kustība. Daudzās vietās tas ir bīstami un nelikumīgi.

Par ekspluatācijas un uzglabāšanas temperatūru un mitrumu

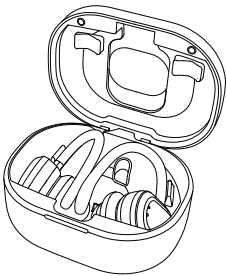
- Darba temperatūra: no 0 °C (32 °F) līdz 40 °C (104 °F)
- Uzglabāšanas temperatūra: no -10 °C (14 °F) līdz 45 °C (113 °F)
- Mitrums izmantošanas laikā: relatīvais mitruma līmenis no 8 % līdz 90 % (bez kondensācijas)
- Mitrums uzglabāšanas laikā: relatīvais mitruma līmenis no 5 % līdz 90 % (bez kondensācijas)
- Maksimālais augstums virs jūras līmeņa izmantošanas laikā: 3000 m
- Augstākas vai zemākas temperatūras apstākļos baterijas darbības laiks var būt īsāks.

2 Bluetooth bezvadu austiņas

Apsveicam ar pirkumu un kļūšanu par Philips klientu! Lai varētu izmantot visas Philips piedāvātā atbalsta priekšrocības, reģistrējiet savu produktu vietnē www.philips.com/support. Izmantojot šīs Philips bezvadu austiņas, jūs varat:

- ērti lietot bezvadu brīvroku sistēmu tālruņa zvaniem;
- klausīties un kontrolēt bezvadu mūziku;
- pārslēgties starp tālruņa zvaniem un mūziku.

Kārbas saturs



Philips True Wireless bezvadu austiņas
Philips TAA7306



Gumijas uznavas nomaiņai x 3 pāri



Kājiņu uzgaļi x 3 pāri



Ausu āķi x 3 pāri



Somiņa pārnēsāšanai



USB uzlādes kabelis (tikai uzlādēšanai)



Īsa lietošanas pamācība



Vispasaules garantija

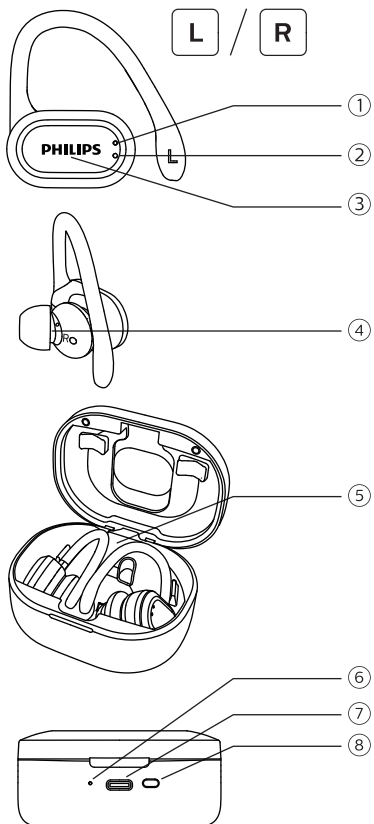


Informatīvā lapiņa par drošību

Citas ierīces

Mobilais tālrunis vai ierīce (piem., piezīmjdators, PAD, Bluetooth adapteri, MP3 atskaņotāji utt.), kas atbalsta Bluetooth un ir saderīga ar austiņām (skat. sadaļu "Tehniskie dati" 10. lappusē).

Bluetooth bezvadu austiņu pārskats



- ① Mikrofons
- ② LED indikators (ieausis)
- ③ Skārienpanelis
- ④ Sirds darbības frekvences monitora (HMR) sensors (tikai labajā pusē)
- ⑤ Darbības LED (uzlādēšanas ietvars)
- ⑥ LED indikators (uzlādēšanas ietvars)
- ⑦ USB-C tipa uzlādes ligzda
- ⑧ Atiestatīšanas poga

3 Lietošanas sākšana

Baterijas uzlādēšana

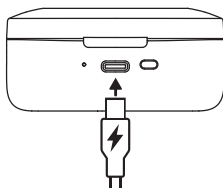
Piezīme

- Pirms austiņu pirmās lietošanas reizes ievietojiet austiņas uzlādēšanas ietvarā un lādējiet bateriju 3 stundas, lai sasniegtu optimālo baterijas kapacitāti un darbību.
- Lai izvairītos no bojājuma, lietojiet tikai oriģinālo USB uzlādes kabeli.
- Pabeidziet zvani pirms austiņu uzlādēšanas, jo austiņu pievienošana uzlādes veikšanai tiks austiņām izslēgties.

Uzlādēšanas ietvars

Pievienojiet vienu USB kabeļa galu uzlādēšanas ietvaram un otru galu – barošanas avotam.

- ↳ Uzlādēšanas ietvars sāk uzlādēšanu.
- Uz uzlādēšanu norāda zils LED indikators uz USB līgzdas uz ietvara.
- Kad uzlādēšanas ietvars ir pilnīgi uzlādēts, zilais indikators nodziest.



Ieteikums

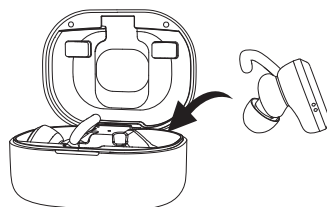
- Uzlādēšanas ietvars kalpo kā portatīva rezerves baterija austiņu uzlādēšanai. Kad uzlādēšanas ietvars ir pilnīgi uzlādēts, tad tajā var 3 reizes uzlādēt pilnīgi izlādējušās austiņas.

Austiņas

Ievietojiet austiņas uzlādēšanas ietvarā.

- ↳ Sākas austiņu uzlāde.

- Uz uzlādēšanu norāda balts LED indikators uz austiņām.
- Kad austiņas ir pilnīgi uzlādētas, baltais indikators nodziest.

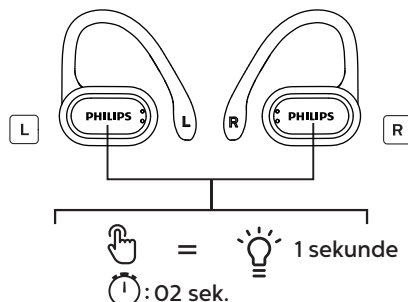


Ieteikums

- Parasti pilnīgai uzlādei ir nepieciešamas 2 stundas (austiņām vai uzlādēšanas ietvaram).

Austiņu pirmā savienošanas pārī reize ar Bluetooth ierīci

- 1 Automātiska ieslēgšana: Atveriet uzlādēšanas kapsulu; austiņas būs izlādējušās, mirgos zilais LED indikators un atskanēs balss uzvedne par ieslēgšanu.
- 2 Manuāla ieslēgšana: Uz abām austiņām piespiediet un aptuveni 2 sekundes turiet vairākfunkciju pogas.



- ↳ Abu austiņu LED indikatori 3 reizes nomirgo zilā krāsā un pēc tam turpina mirgot baltā krāsā.
- ↳ Tagad abas austiņas ir ieslēgtas un savstarpēji savienotas pārī.

- ↳ Tagad austiņas ir savienošanas pārī režīmā un gatavs savienošanai pārī ar kādu Bluetooth ierīci (piem., mobilo tālruni).

- 3 Ieslēdziet Bluetooth ierīces Bluetooth funkciju.
- 4 Savienojiet austiņas pārī ar Bluetooth ierīci. Skatiet Bluetooth ierīces lietotāja rokasgrāmatu.

Piezīme

- Ja austiņas pēc ieslēgšanas nevar atrast nevienu iepriekš pievienotu Bluetooth ierīci, tās automātiski pārslēdzas savienošanas pārī režīmā.

Šajā piemērā ir parādīts, kā savienot pārī austiņas un Bluetooth ierīci.

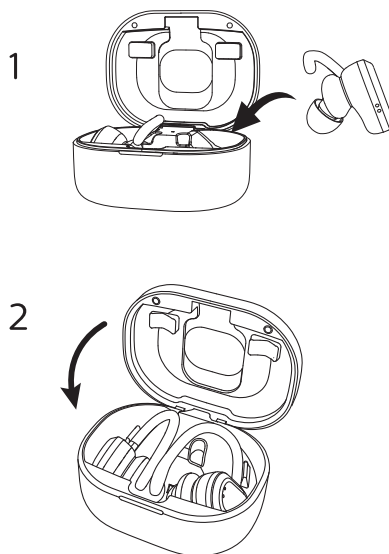
- 1 Ieslēdziet Bluetooth ierīces Bluetooth funkciju un atlasiet **Philips TAA7306**.
- 2 Ja parādās uzvedne, ievadiet austiņu paroli "0000" (4 nulles). Ja Bluetooth ierīcēm ir Bluetooth 3.0 vai jaunāka versija, parole nav jāievada.



Philips TAA7306

UV sterilizācijas funkcija

Ievietojiet austiņas uzlādēšanas ietvarā un aizveriet vāku; uz 1 minūti iedegsies UV sterilizācijas LED indikators.



Austiņu savienošana pārī ar citu Bluetooth ierīci

Ja jums ir kāda cita Bluetooth ierīce, ko vēlaties savienot pārī ar austiņām, pārliecinieties, ka visu iepriekš pārī savienoto vai pievienoto ierīču Bluetooth funkcija ir izslēgta. Pēc tam veiciet darbības, kas aprakstītas sadaļā "Austiņu pirmā savienošanas pārī reize ar Bluetooth ierīci".

Piezīme

- Austiņu atmiņā saglabājas 1 ierīce. Mēģinot savienot pārī vairāk nekā 2 ierīces, notiek visvecākās pārī savienotās ierīces aizstāšana.

4 Austiņu lietošana

Austiņu pievienošana Bluetooth ierīcei

- 1 Ieslēdziet Bluetooth ierīces Bluetooth funkciju.
- 2 No uzlādēšanas kastes atveriet augšējo vāku.
 - ↳ Mirgo zilais LED indikators.
 - ↳ Austiņas meklēs pēdējo pievienoto Bluetooth ierīci un automātiski tai atkārtoti pievienosies. Ja pēdējā pievienotā ierīce nav pieejama, austiņas mēģina atrast priekšpēdējo pievienoto ierīci un izveidot savienojumu ar to.



Ieteikums

- Austiņas nevar pievienot pie vairākām ierīcēm vienlaikus. Ja jums ir divas pāri savienotas Bluetooth ierīces, ieslēdziet Bluetooth funkciju tikai tai ierīcei, kuru vēlaties pievienot.
- Ja ieslēgsiet Bluetooth ierīces Bluetooth funkciju pēc austiņu ieslēgšanas, tad jums būs jāatver ierīces Bluetooth izvēlne un jāpievieno austiņas pie ierīces manuāli.



Piezīme

- Ja 5 minūšu laikā neizdodas austiņas pievienot nevienai Bluetooth ierīcei, tās automātiski izslēdzas, lai ietaupītu baterijas lādiņu.
- Ar dažām Bluetooth ierīcēm savienošana var nenotikt automātiski. Šādā gadījumā jums ir jāatver ierīces Bluetooth izvēlne un jāpievieno austiņas pie Bluetooth ierīces manuāli.

Barošana ieslēgta/ izslēgta

Uzdevums	Darbība
Austiņu ieslēgšana	Austiņas izņemšana no uzlādēšanas kastes, lai ieslēgtu
Austiņu izslēgšana	Austiņas ievietošana atpakaļ uzlādēšanas kastē, lai izslēgtu

Zvanu un mūzikas pārvaldīšana

Mūzikas vadība

Uzdevums	Skārienpanelis	Darbība
Mūzikas atskaņošana vai pauzēšana	Labā austiņa	Viens pieskāriens
Nākamais ieraksts	Labā austiņa	Dubultskārieni
Iepriekšējais ieraksts	Labā austiņa	Trīskārša pieskaršanās
Skaļuma noregulēšana +/-		ar mobilā tālruņa vadības ierīcēm

Zvanu vadība

Uzdevums	Skārienpanelis	Darbība
Atbildēšana uz zvanu / zvanītāja pārslēgšana zvana laikā	Labā/kreisā austiņa	Viens pieskāriens
Zvana beigšana / zvana noraidīšana	Labā/kreisā austiņa	Piespiešana un turēšana 2 sek

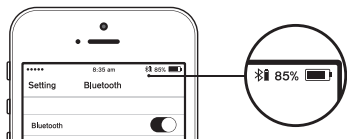
Uzdevums	Skārienpanelis	Darbība
Trīspusējs zvans Pašreizējā zvana pārslēgšana gaidīšanas režīmā un ienākošā zvana saņemšana	Labā/ kreisā austiņa	Viens pieskāriens
Trīspusējs zvans Pašreizējā zvana pārslēgšana gaidīšanas režīmā un ienākošā zvana noraidīšana	Labā/ kreisā austiņa	Piespiešana un turēšana 2 sek
Trīspusējs zvans Pašreizējā zvana atcelšana un ienākošā zvana saņemšana	Labā/ kreisā austiņa	Dubultskārieni
Trīspusējs zvans Pašreizējā zvana pārslēgšana gaidīšanas režīmā un iepriekšējā zvana izvēle	Labā/ kreisā austiņa	Trīskārša pieskaršanās

Balss vadība

Uzdevums	Skārienpanelis	Darbība
Google/Siri palaišana	Kreisā austiņa	Piespiešana un turēšana 2 sek. un atlaišana
Google/Siri atcelšana	Kreisā austiņa	Viens pieskāriens

Baterijas LED indikators uz Bluetooth ierīces

Attēlā parādīts Bluetooth ierīces baterijas indikators pēc savienojuma izveidošanas ar ausiņām.



LED indikatora stāvoklis





Austiņu statuss	Indikators
Austiņas ir pievienotas Bluetooth ierīcei.	Zilais LED indikators nomirgo ik pēc 5 sekundēm.
Austiņas ir ieslēgtas.	Baltais LED indikators nomirgo 3 reizes.
Austiņas ir savienošanas pārī režīmā.	Mirgo zilais LED indikators.
Austiņas ir ieslēgtas, bet nav pievienotas Bluetooth ierīcei.	Mirgo zilais LED indikators. Ja nevar izveidot savienojumu, ausiņas pēc 15 minūtēm izslēdzas.

Zems baterijas uzlādes līmenis (ausiņas).	Jūs dzirdēsiet ausiņu signālu par zemu baterijas lādiņa līmeni.
Zems baterijas uzlādes līmenis (uzlādēšanas ietvars).	Zilais LED indikators uz uzlādēšanas ietvara nomirgo ik pēc 1 sekundes.
Baterija ir pilnīgi uzlādēta (ausiņas).	Baltais LED indikators uz ausiņām nedeg.
Baterija ir pilnīgi uzlādēta (uzlādēšanas ietvars).	Baltais LED indikators uz uzlādēšanas ietvara nedeg.

Sirdsdarbības frekvences monitors

Uzdevums	Skārienpanelis	Darbība
Sirdsdarbības frekvences monitora ieslēgšana/izslēgšana	Kreisā austiņa	Dubultskārieni
Sirdsdarbības frekvences pārraidīšana	Kreisā austiņa	Viens pieskāriens

Lietotne Philips headphones

	Pašreizējā sirdsdarbības frekvence
	Augstākā sirdsdarbības frekvence
	Zemākā sirdsdarbības frekvence
	Vidējā sirdsdarbības frekvence

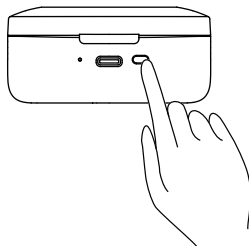
Piezīme

- Sirdsdarbības frekvences monitora (HMR) funkciju var izmantot lietotnē Philips headphones.

Uzmanības režīms

Uzdevums	Skārienpanelis	Darbība
Ātra uzmanības pievēršana	Labā austiņa	Pieskaršanās un turēšana
Uzmanības režīms ieslēgts/izslēgts	Labā austiņa	Dubultskārieni

5 Austiņu atiestatīšana uz rūpnīcas iestatījumiem



Uzdevums	Poga	Darbība
Savienošanas pāri režīma ieslēgšana	Atiestatīšanas poga	Pieskaršanās un turēšana 3 sek.
Rūpnīcas iestatījumu atiestatīšana un savienošanas pāri režīma ieslēgšana	Atiestatīšanas poga	Dubultskārieni
TWS savienošana pāri un savienošanas pāri režīma ieslēgšana	Atiestatīšanas poga	Trīskārša pieskaršanās

6 Tehniskie dati

Austiņas

- Mūzikas atskaņošanas laiks: 6 stundas (papildu 18 stundas ar uzlādēšanas ietvaru)
- Runāšanas laiks: 6 stundas (papildu 18 stundas ar uzlādēšanas ietvaru)
- Gaidstāves laiks: 200 stundas
- Uzlādes laiks: 2 stundas
- Uzlādējama litija jonu baterija: 105 mAh katrai austiņai
- Bluetooth versija: 5.0
- Saderīgie Bluetooth profili:
 - HFP (brīvroku profils - HFP)
 - A2DP (uzlabotas audio sadales profils)
 - AVRCP (audio un video tālvadības profils)
- Atbalstītais audio kodeks: SBC, AAC
- Frekvenču diapazons: 2,402-2,480 GHz
- Radioraidītāja jauda: < 10 dBm
- Darbības diapazons: līdz 10 metriem (līdz 33 pēdām)

Uzlādēšanas ietvars

- Uzlādes laiks: 2 stundas
- Uzlādējama litija jonu baterija: 450 mAh



Piezīme

- Specifikācijas var mainīt bez paziņojuma.

7 Paziņojums

Atbilstības deklarācija

Ar šo MMD Hong Kong Holding Limited paziņo, ka šis produkts atbilst būtiskajām prasībām un citiem atbilstošajiem direktīvas 2014/53/EU nosacījumiem. Jūs varat atrast Atbilstības deklarāciju vietnē www.p4c.philips.com.

Atbrīvošanās no vecā produkta un baterijas



Jūsu produkts ir izstrādāts un izgatavots no augstas kvalitātes materiāliem un sastāvdaļām, ko var otrreizēji pārstrādāt un atkārtoti izmantot.



Šis simbols uz produkta norāda, ka uz produktu attiecas Eiropas direktīva 2012/19/EU.



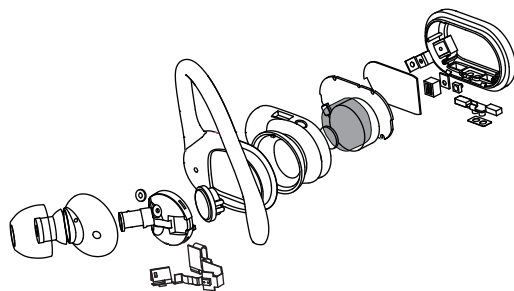
Šis simbols nozīmē, ka produktā ir iebūvēta uzlādējamā baterija, uz ko attiecas Eiropas direktīva 2013/56/EU un kuru nedrīkst izmest kopā ar parastajiem mājtsaimniecības atkritumiem. Mēs noteikti iesakām nogādāt šo produktu kādā oficiālā savākšanas punktā vai Philips apkalpošanas centrā, lai veiktu uzlādējamās baterijas profesionālu izņemšanu.

Iepazīstieties ar vietējo elektrisko un elektronisko preču un uzlādējamo bateriju dalītās savākšanas sistēmu. Ievērojiet vietējos noteikumus un nekad neizmetiet produktu un uzlādējamās baterijas kopā ar parastajiem mājtsaimniecības atkritumiem. Pareiza atbrīvošanās no vecajiem produktiem un uzlādējamajām baterijām palīdz novērst to nelabvēlīgo ietekmi uz vidi un cilvēku veselību.

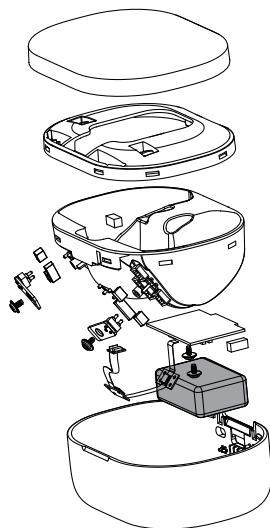
Integrētās baterijas izņemšana

Ja jūsu valstī nav elektronisko preču savākšanas / otrreizējās pārstrādes sistēmas, jūs varat aizsargāt vidi, pirms austiņu izmešanas izņemot un nododot otrreizējai pārstrādei bateriju.

- Pirms baterijas izņemšanas pārliecinieties, vai austiņas ir atvienotas no uzlādēšanas ietvara.



- Pirms baterijas izņemšanas pārliecinieties, vai uzlādēšanas ietvars ir atvienots no USB uzlādes kabeļa.



Atbilstība noteikumiem par elektromagnētisko lauku

Šis produkts atbilst visiem attiecināmajiem standartiem un noteikumiem par elektromagnētiskā lauka iedarbību.

Vides informācija

Nav izmantots nekāds nevajadzīgs iepakojums. Mēs esam mēģinājuši atvieglot šī iepakojuma sadalīšanu trīs šādos atsevišķos materiālos: kartons (kaste), putuplasts (buferviela) un polietilēns (maisīni un putuplasta aizsargloksne). Jūsu sistēma sastāv no materiāliem, kurus var otrreizēji pārstrādāt un atkārtoti izmantot, ja demontāžu veic specializēts uzņēmums. Lūdzu, ievērojiet vietējos noteikumus par atbrīvošanos no iepakojuma materiāliem, vecajām baterijām un vecā aprīkojuma.

Paziņojums par atbilstību

Šī ierīce atbilst FCC noteikumu 15. daļai. Izmantošana ir atkarīga no diviem nosacījumiem:

1. Šī ierīce nedrīkst izraisīt kaitīgus traucējumus; un
2. Šai ierīcei ir jāpieņem jebkādi uztvertie traucējumi, tostarp traucējumi, kas var izraisīt tās nevēlamu darbību.

FCC noteikumi

Šī ierīce ir pārbaudīta un atbilst B klases digitālajām ierīcēm izvirzītajām prasībām saskaņā ar FCC noteikumu 15. daļu. Šie ierobežojumi ir paredzēti tam, lai nodrošinātu pietiekamu aizsardzību pret kaitīgiem traucējumiem apdzīvotā vietā. Šis aprīkojums rada, izmanto un var izstarot radiofrekvences enerģiju un, ja netiek uzstādīts un izmantots atbilstoši norādījumiem rokasgrāmatā, var radīt kaitīgus radiosakaru traucējumus.

Tomēr nav nekādas garantijas, ka attiecīgajā uzstādīšanas vietā neradīsies traucējumi. Ja ierīce izraisa radio vai televīzijas uztveršanas traucējumus, ko var konstatēt, izslēdzot un ieslēdzot ierīci, mēģiniet novērst traucējumus kādā no šiem veidiem:

- Mainiet uztveršanas antenas virzienu vai atrašanās vietu.
- Palieliniet attālumu starp aprīkojumu un uztvērēju.
- Pievienojiet aprīkojumu kādai kontaktligzdai elektrības ķēdē, ar kuru radiouztvērējs nav savienots.
- Lai saņemtu palīdzību, konsultējieties ar izplatītāju vai pieredzējušu radio/TV tehniķi.

FCC paziņojums par pakļaušanu starojumam

Šis aprīkojums atbilst FCC noteiktajām pakļaušanas starojumam robežām izmantošanai nekontrolētā vidē. Šis radoraidītājs nedrīkst atrasties vai darboties kopā ar kādu citu antenu vai radoraidītāju.

Uzmanību! Lietotājs ir brīdināts par to, ka izmaiņas vai pārveidojumi, ko nav tieši apstiprinājusi par atbilstību atbildīgā puse, var atcelt lietotāja tiesības lietot šo aprīkojumu.

Kanāda

Šai ierīcei ir nelicencējams(-i) radoraidītājs(-i)/uztvērējs(-i), kas atbilst Innovation, Science and Economic Development Canada departamenta nelicencējamajiem RSS. Izmantošana ir atkarīga no diviem nosacījumiem: (1) Šī ierīce nedrīkst izraisīt kaitīgus traucējumus. (2) Šai ierīcei ir jāpieņem jebkādi traucējumi, tostarp traucējumi, kas var izraisīt ierīces nevēlamu darbību.

IC paziņojums par pakļaušanu starojumam

Šis aprīkojums atbilst IC noteiktajām pakļaušanas starojumam robežām izmantošanai nekontrolētā vidē.

Šis radiatoraidītājs nedrīkst atrasties vai darboties kopā ar kādu citu antenu vai radiatoraidītāju.

8 Preču zīmes

Bluetooth

Bluetooth® vārdiskā zīme un logotipi ir reģistrētas preču zīmes, kas pieder Bluetooth SIG, Inc., un MMD Hong Kong Holding Limited veic šo preču zīmju jebkuru lietošanu saskaņā ar licenci. Citas preču zīmes un tirdzniecības zīmes pieder to attiecīgajiem īpašniekiem.

Siri

Siri ir Apple Inc. preču zīme, kas reģistrēta ASV un citās valstīs.

Google

Google un Google Play ir Google LLC reģistrētas preču zīmes.

9 Bieži uzdotie jautājumi

Bluetooth austiņas neieslēdzas.

Baterijas uzlādes līmenis ir zems.
Uzlādējiet austiņas.

Es nevaru savienot Bluetooth austiņas pārī ar Bluetooth ierīci.

Bluetooth ir atspējots. Aktivizējiet Bluetooth funkciju Bluetooth ierīcē un pirms austiņu ieslēgšanas ieslēdziet Bluetooth ierīci.

Savienošana pārī neizdodas.

- Ievietojiet abas austiņas uzlādēšanas ietvarā.
- Pārliedzieties, ka ir atspējota iepriekš pievienoto Bluetooth ierīču Bluetooth funkcija.
- Bluetooth ierīces Bluetooth sarakstā izdzēsiet vienumu "Philips TAA7306".
- Savienojiet austiņas pārī (skat. sadaļu "Austiņu pirmā savienošanas pārī reize ar Bluetooth ierīci" 5. lappusē).

Kā atiestatīt savienošanu pārī?

Izņemiet abas austiņas no uzlādēšanas ietvara. Divreiz piespiediet abu austiņu vairākfunkciju pogas, līdz LED indikators kļūst balts; pagaidiet aptuveni 10 sekundes. Ja savienošana pārī ir veiksmīga, atskan vārdi "Connected", "Left Channel" un "Right Channel".

Bluetooth ierīce nevar atrast austiņas.

- Austiņas var būt pievienotas iepriekš pārī savienotajai ierīcei. Izslēdziet pievienoto ierīci vai pārvietojiet to ārpus diapazona robežām.
- Savienošana pārī var būt atiestatīta vai austiņas var būt iepriekš savienotas pārī ar citu ierīci. Atkal savienojiet austiņas pārī ar Bluetooth ierīci, kā aprakstīts lietotāja rokasgrāmatā (skat. sadaļu "Austiņu pirmā savienošanas pārī reize ar Bluetooth ierīci" 5. lappusē).

Bluetooth austiņas ir pievienotas mobilajam tālrunim ar aktivizētu Bluetooth stereo, bet mūzika atskan tikai no mobilā tālruņa skaļruņa.

Skatiet mobilā tālruņa lietotāja rokasgrāmatu. Atlasiet, lai klausītos mūziku austiņās.

Skaņas kvalitāte ir slikta un dzirdami krakšķi.

- Bluetooth ierīce atrodas ārpus diapazona. Samaziniet attālumu starp austiņām un Bluetooth ierīci vai likvidējiet pa vidu esošos šķēršļus.
- Uzlādējiet austiņas.

Skaņas kvalitāte ir slikta, kad straumēšana no mobilā tālruņa notiek ļoti lēni vai nedarbojas.

Pārliedzieties, ka jūsu mobilais tālrunis atbalsta ne tikai (mono) HSP/HFP, bet arī A2DP, un ir saderīgs ar BT4.0x (vai jaunāku versiju) (skat. sadaļu "Tehniskie dati" 10. lappusē).

Es dzirdu, bet nevaru kontrolēt mūziku Bluetooth ierīcē (piem., atskaņot / pauzēt / pārtīt uz priekšu / atpakaļ).

Pārliecinieties, ka Bluetooth audio avots atbalsta AVRCP (skat. sadaļu "Tehniskie dati" 10. lappusē).

Austiņu skaņas skaļuma līmenis ir pārāk zems.

Dažas Bluetooth ierīces nevar sasaistīt skaņas skaļuma līmeni ar austiņām, izmantojot skaļuma sinhronizāciju. Šajā gadījumā atbilstoša skaļuma līmeņa panākšanai jānoregulē Bluetooth ierīces skaņas skaļums atsevišķi.

Es nevaru pievienot austiņas citai ierīcei. Ko darīt?

- Pārliecinieties, ka iepriekšējās pārī savienotās ierīces Bluetooth funkcija ir izslēgta.
- Atkārtojiet savienošanas pārī procedūru ar otru ierīci (skat. sadaļu "Austiņu pirmā savienošanas pārī reize ar Bluetooth ierīci" 5. lappusē).

Skaņa ir dzirdama tikai vienā austiņā.

- Ja runājat pa tālruni, tad ir normāli, ka skaņa atskan no abām austiņām.
- Ja klausāties mūziku, bet skaņa dzirdama tikai vienā austiņā:
 - Otra austiņa var būt izlādējusies. Lai nodrošinātu optimālo veiktspēju, pilnīgi uzlādējiet abas austiņas.

- Abas austiņas ir savstarpēji atvienojušās. Vispirms izslēdziet abas austiņas. Pēc tam ievietojiet abas austiņas uz 5 sekundēm atpakaļ uzlādēšanas ietvarā un tad atkal izņemiet ārā. Tas ieslēgs un savienos abas austiņas. Atkārtoti pievienojiet austiņas pie Bluetooth ierīces.
- Austiņas ir pievienotas vairāk nekā vienai Bluetooth ierīcei. Izslēdziet Bluetooth funkciju visās pievienotajās ierīcēs. Izslēdziet abas austiņas. Ievietojiet abas austiņas uz 5 sekundēm atpakaļ uzlādēšanas ietvarā un tad atkal izņemiet ārā. Atkārtoti pievienojiet austiņas pie Bluetooth ierīces. Ņemiet vērā, ka šīs austiņas nav paredzētas pievienošanai pie vairākām Bluetooth ierīcēm vienlaikus. Atkārtoti pievienojot austiņas pie Bluetooth ierīces, pārliecinieties, vai jebkuras citas iepriekš pārī savienotās/ pievienotās ierīces Bluetooth funkcija ir izslēgta.
- Ja iepriekš norādītie risinājumi nepalīdz, atiestatiet austiņas ar rūpnīcas iestatījumiem (skat. sadaļu "Austiņu atiestatīšana uz rūpnīcas iestatījumiem" 9. lappusē).

Lai saņemtu papildu atbalstu, apmeklējiet vietni www.philips.com/support.



Philips un Philips Shield Emblem ir Koninklijke Philips N.V. reģistrētas preču zīmes un tiek izmantotas saskaņā ar licenci. Par šī produkta izgatavošanu un pārdošanu ir atbildīgs uzņēmums MMD Hong Kong Holding Limited vai kāds tā sadarbības partneris, un MMD Hong Kong Holding Limited ir galvotājs par šo produktu.

UM_TAA7306_00_LV_v1.0

