

PHILIPS

Slušalke

Fidelio T1



Uporabniški priročnik

Registrirajte svoj izdelek in si zagotovite podporo na naslovu
www.philips.com/support

Vsebina

1	Pomembni varnostni napotki	2
	Varnost pri poslušanju	2
	Splošne informacije	2

2	Popolnoma brezžične ušesne slušalke	3
	Kaj je v škatli?	3
	Druge naprave	3
	Pregled popolnoma brezžičnih ušesnih slušalk	4

3	Uvod	5
	Polnjenje akumulatorske baterije	5
	Kako nositi slušalke?	6
	Prvo seznanjanje slušalk z napravo Bluetooth	6
	Seznanjanje slušalk z drugo napravo Bluetooth	7

4	Uporaba slušalk	8
	Povezovanje slušalk z napravo Bluetooth	8
	Upravljanje funkcije ANC (aktivno zmanjšanje šuma)	8
	Vklop/izklop napajanja	9
	Upravljanje klicev in glasbe	9
	Glasovni pomočnik	9
	Uporaba glasovnega pomočnika (prek aplikacije Google)	9
	Stanje indikatorskih lučk slušalk/polnilne škatle	10

5	Ponastavitev slušalk	11
---	-----------------------------	----

6	Tehnični podatki	11
---	-------------------------	----

7	Obvestilo	12
	Izjava o skladnosti	12
	Odlaganje odsluženega izdelka in akumulatorske baterije med odpadke	12
	Odstranjevanje vgrajene akumulatorske baterije	12
	Skladnost z elektromagnetno združljivostjo	13
	Okoljske informacije	13
	Obvestilo o skladnosti	13

8	Blagovne znamke	15
---	------------------------	----

9	Pogosta vprašanja	16
---	--------------------------	----

1 Pomembni varnostni napotki

Varnost pri poslušanju



Nevarnost

- Da preprečite poškodbe sluha, omejite čas in uporabo slušalk pri visoki glasnosti in glasnost nastavite na varno raven. Višja ko je glasnost, krajši je varen čas poslušanja.

Pri uporabi slušalk upoštevajte navodila v nadaljevanju.

- Poslušajte pri zmerni glasnosti in razumno dolgo.
- Ne nastavlajte glasnosti venomer navzgor, saj se vaš sluh prilagaja.
- Ne nastavlajte glasnosti tako glasno, da ne boste mogli slišati, kaj se dogaja okrog vas.
- V morebitnih nevarnih razmerah bodite previdni ali začasno prekinite uporabo.
- Čezmeren zvočni tlak iz ušesnih slušalk in naglavnih slušalk lahko povzroči izgubo sluha.
- Uporaba slušalk z obema pokritima ušesoma med vožnjo ni priporočena in je morda ponekod prepovedana.
- Za vašo varnost preprečite odvrčanje pozornosti zaradi glasbe ali telefonskih klicev, medtem ko ste udeleženi v prometu ali drugih morebitnih nevarnih situacijah.

Splošne informacije

Da preprečite poškodbe ali nepravilno delovanje:



Pozor

- Slušalk ne izpostavljajte čezmerni toploti.
- Pazite, da vam slušalke ne padejo na tla.
- Slušalk ne izpostavljajte kapljanju ali brizganju. (Glejte oceno IP določenega izdelka.)
- Slušalk ne potaplajte v vodo.
- Ne polnite slušalk, kadar je priključek ali vtičnica mokra.
- Za čiščenje ne uporabljajte sredstev, ki vsebujejo alkohol, amoniak, benzen ali abrazivnih sredstev.
- Če je potrebno čiščenje, izdelek očistite z mehko krpo, po potrebi natopljeno z zelo majhno količino vode ali blage milnice.
- Vgrajene akumulatorske baterije ne izpostavljajte čezmerni toploti, npr. soncu, ognju ali podobnim.
- Če akumulatorske baterije ne zamenjate pravilno, obstaja nevarnost eksplozije. Zamenjajte jo samo z enakim ali enakovrednim modelom.
- Za doseganje določene ocene IP mora biti pokrov reže za polnjenje zaprt.
- Odlaganje akumulatorske baterije v ogenj ali vročo peč ali mehansko drobljenje ali rezanje baterije lahko povzroči eksplozijo.
- Puščanje akumulatorske baterije v izredno vročem okolju lahko povzroči eksplozijo ali uhajanje vnetljive tekočine ali plina.
- Izpostavljanje akumulatorske baterije izjemno nizkemu zračnemu tlaku lahko povzroči eksplozijo ali uhajanje vnetljive tekočine ali plina.

Delovna temperatura ter temperatura in vlažnost za shranjevanje

- Hranite na mestu, kjer temperatura znaša od -20°C (-4°F) do 50°C (122°F) in do 90 % relativne vlažnosti.
- Uporabljajte na mestu, kjer temperatura znaša od 0°C (32°F) do 45°C (113°F) in do 90 % relativne vlažnosti.
- Življenjska doba akumulatorske baterije se lahko skrajša v pogojih, kjer so temperature zelo visoke ali zelo nizke.
- Zamenjava akumulatorske baterije z napačno vrsto lahko resno okvari slušalke in akumulatorsko baterijo (na primer pri nekaterih litijskih baterijah).

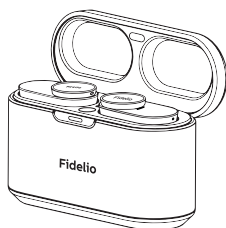
2 Popolnoma brezžične ušesne slušalke

Čestitamo za nakup in vas pozdravljamo pri Philipsu! Da bi v celoti izkoristili podporo, ki jo ponuja Philips, registrirajte svoj izdelek na spletni strani www.philips.com/support.

S temi Philipsovimi popolnoma brezžičnimi ušesnimi sluškami lahko:

- udobno uživate v brezžičnih prostoročnih klicih;
- uživate in brezžično upravljate glasbo;
- preklapljate med klici in glasbo.

Kaj je v škatli?



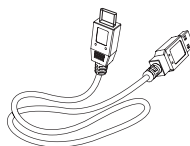
Philipsove Bluetooth popolnoma brezžične slušalke T1



Blazinice iz pene Comply™ x 3 par



Šest parov zamenljivih kopic za ušesne blazinice



Polnilni kabel USB-C (samo za polnjenje)



Vodnik za hiter začetek



Mednarodna svetovna garancija

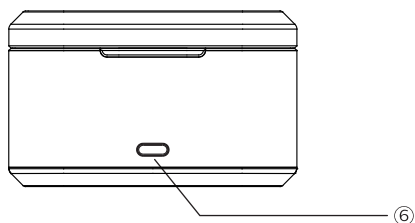
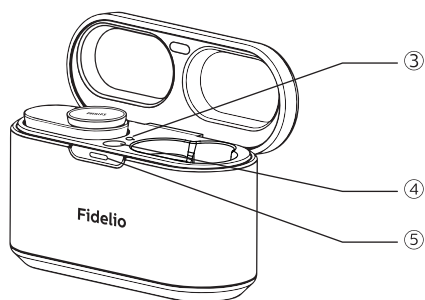
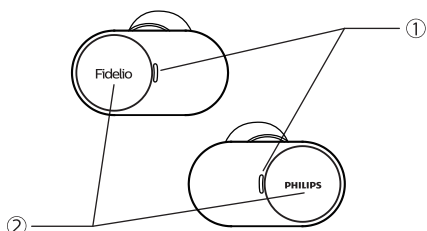


Informacije o varnosti

Druge naprave

Mobilni telefon ali naprava (npr. prenosnik, tablični računalnik, adapterji Bluetooth, predvajalniki MP3 itn.), ki podpirajo Bluetooth in so združljivi s sluškami.

Pregled popolnoma brezžičnih ušesnih slušalk



- ① Lučka (slušalke)
- ② Večfunkcijski dotik
- ③ Indikatorska lučka (seznanjanje Bluetooth in tovarniška ponastavitev)
- ④ Gumb za seznanjanje Bluetooth
- ⑤ Indikatorska lučka (stanje baterije ali stanje polnjenja)
- ⑥ Reža za polnjenje USB-C

3 Uvod

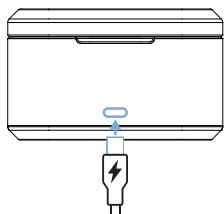
Polnjenje akumulatorske baterije

Opomba

- Slušalke pred prvo uporabo postavite v polnilno škatlo ter jih za optimalno zmogljivost in življenjsko dobo akumulatorske baterije polnite dve uri.
- Da preprečite morebitno škodo, uporabljajte samo originalni polnilni kabel USB-C.
- Končajte klic pred polnjenjem. Slušalke se pri priključevanju za polnjenje izklopijo.

Polnilna škatla

Priključite en konec kabla USB-C v polnilno škatlo drugega pa v vir energije.



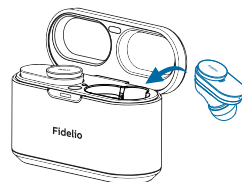
Namig

- Polnilna škatla je namenjena kot prenosni pomožni akumulator za polnjenje slušalk. Ko je polnilna škatla povsem napolnjena, podpira tri polne cikle polnjenja slušalk.

Slušalke

Vstavite slušalki v polnilno škatlo.

- Slušalke se začnejo polniti in zasveti modra lučka
- Ko se slušalke povsem napolnijo, se modra lučka izklopi



Namig

- Polnjenje prek kabla USB običajno traja dve uri (za slušalke v polnilni škatli).

Brezžično polnjenje

Polnilna škatla ima vgrajeno brezžično polnilno tuljavo. Akumulator lahko polnite z brezžičnim polnilnikom ali z drugo napravo, ki deluje kot brezžični polnilnik.

Pozor

Previdnostni ukrepi za brezžično polnjenje

- Ne polagajte polnilne škatle na brezžični polnilnik, če so med polnilno škatlo in brezžični polnilnik položeni prevodni materiali, npr. kovinski predmeti in magneti.
- Polnilno škatlo hranite proč od visokih temperatur in vodnih virov. Med polnjenjem se škatla lahko segreje. To je normalno.

Polnjenje akumulatorja z brezžičnim polnilnikom.

- Vstavite slušalki v polnilno škatlo
- Zaprite pokrov polnilne škatle
- Polnilno škatlo postavite na sredino brezžičnega polnilnika
- Ko se polnilna škatla povsem napolni, jo odklopite od brezžičnega polnilnika



Namig

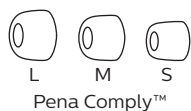
- Prek brezžičnega polnjenja traja polnjenje štiri ure.

Kako nositi slušalke?

Izberite primerne ušesne nastavke za optimalno prileganje

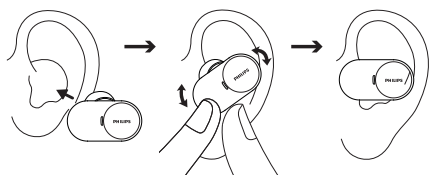
Tesno in trdno prileganje zagotavlja najboljšo kakovost zvoka in odpravlja hrup.

- 1 Preizkusite, kateri ušesni nastavek vam zagotavlja najboljši zvok in udobje pri nošenju.
- 2 Priložene so tri velikosti kopic za ušesne blazinice iz pene Comply™ in pet drugih velikosti zamenljivih kopic: zelo velike, velike, srednje, majhne in zelo majhne.



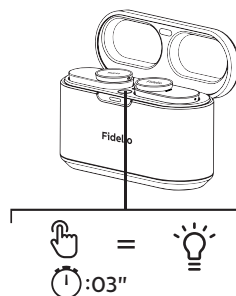
Vstavljanje slušalk

- 1 Preverite levo ali desno usmerjenost slušalke.
- 2 Slušalke vstavite v ušesa in jih rahlo zasukajte, dokler se te trdno ne prilegajo.



Prvo seznanjanje slušalk z napravo Bluetooth

- 1 Prepričajte se, ali so slušalke povsem napolnjene in izklopljene.
- 2 Odprite pokrov polnilne škatle. Pritisnite in pridržite gumb za seznanjanje za približno tri sekunde.



- ↳ Lučki na obeh slušalkah izmenjajte utripata belo modro.
- ↳ Slušalke so zdaj v načinu seznanjanja in so pripravljene za seznanjanje z napravo Bluetooth (npr. z mobilnim telefonom)

- 3 Vključite funkcijo Bluetooth v napravi Bluetooth.
- 4 Seznanite slušalke z napravo Bluetooth. Glejte uporabniški priročnik naprave Bluetooth.

Opomba

- Če po vklopu slušalke ne morejo najti nobene prej povezane naprave Bluetooth, samodejno preklopijo v način seznanjanja.

V spodnjem primeru je prikazano, kako seznanite slušalke z napravo Bluetooth.

- 1 Vključite funkcijo Bluetooth v napravi Bluetooth, izberite **Philips T1**.
- 2 Vnesite geslo za slušalke »0000« (4 ničle), če boste pozvani. Za naprave Bluetooth, ki imajo vgrajen Bluetooth 3.0 ali višjo različico, vnos gesla ni potreben.



Philips T1

Enojna slušalka (mono način)

Za uporabo mono načina vzemite iz polnilne škatle bodisi desno ali levo slušalko. Slušalka se samodejno vklopi. V slušalkah boste zaslišali »Power on« (Vklop).

Opomba

- Odstranite drugo slušalko iz polnilne škatle in samodejno se bosta seznanili.

Seznanjanje slušalk z drugo napravo Bluetooth

Če želite seznaniti drugo napravo Bluetooth s slušalkami, jih preklopite v način za seznanjanje (pritisnite gumb na škatli za tri sekunde, medtem ko so slušalke v njej in je pokrov odprt), nato najдите drugo napravo kot pri običajnem seznanjanju.

Opomba

- Slušalke v pomnilniku hranijo štiri naprave. Če želite seznaniti več kot štiri naprave, najzgodnejšo seznanjeno napravo zamenja nova.

4 Uporaba slušalk

Povezovanje slušalk z napravo Bluetooth

- 1 Vključite funkcijo Bluetooth v napravi Bluetooth.
- 2 Odprite pokrov polnilne škatle.
 - ↳ Modra lučka utripa.
 - ↳ Slušalke bodo poiskale nazadnje povezano napravo Bluetooth in se z njo samodejno povezale. Če zadnja povezana naprava ni na voljo, slušalke poiščejo in vzpostavijo povezavo s predzadnjo povezano napravo.

Namig

- Če vklopite funkcijo Bluetooth v napravi Bluetooth po tem, ko ste vklopili slušalke, morate odpreti meni Bluetooth v napravi in slušalke z napravo povezati ročno.

Opomba

- Če povezava slušalk z napravo Bluetooth ne uspe v treh minutah, se slušalke samodejno izklopijo, da ohranijo daljšo življenjsko dobo.
- V nekaterih napravah Bluetooth, povezava morda ne bo samodejna. V takšnem primeru morate odpreti Bluetooth meni v napravi in slušalke z napravo Bluetooth povezati ročno.
- Če v 60 minutah ni sprejema signala (glasbe/klica), četudi je vzpostavljena povezava Bluetooth, se slušalke samodejno izklopijo, da ohranijo daljšo življenjsko dobo.

Upravljanje funkcije ANC (aktivno zmanjšanje šuma)

Omogočanje funkcije ANC

Med različnimi načini ANC lahko preklapljate tako, da dvakrat tapnete desno slušalko.

- Funkcija ANC se samodejno aktivira, ko slušalko vstavite v uho
- Dvakrat se dotaknete gumba VFD – vklopi se način zavedanja
- Znova se dvakrat dotaknete gumba VFD – funkcija ANC se izklopi



Namig

- Če odstranite slušalke, se samodejno aktivira način mirovanja. Ko vrnete slušalko, se povrne aktivni način.

Opravilo	Večfunkcijski gumb	Dejanje
Vklop ANC	Desna slušalka	Dvakrat tapnite
Način zavedanja	Desna slušalka	Dvakrat tapnite
Izklop ANC	Desna slušalka	Dvakrat tapnite
Hitri način zavedanja	Desna slušalka	Po pisku nadaljujte dotikanje

Vklop/izklop napajanja

Opravilo	Večfunkcijski dotik	Dejanje
Vklop slušalk		Za vklop slušalke odstranite iz polnilne škatle
Izklop slušalk		Za izklop slušalke vrnite v polnilno škatlo

Upravljanje klicev in glasbe

Upravljanje glasbe

Opravilo	Večfunkcijski dotik	Dejanje
Predvajanje ali začasna zaustavitev predvajanja glasbe	Desna slušalka	Pritisnite in pridržite za eno sekundo
Naslednja skladba	Desna slušalka	Trikrat tapnite
Nastavitev glasnosti +/-		Prek upravljanja mobilnega telefona

Upravljanje klicev

Opravil	Večfunkcijski dotik	Dejanje
Sprejem/preklop klicatelja med klicem	Desna slušalka	Dvakrat tapnite
Sprejem/zavrnitev klica	Desna slušalka	Pritisnite in pridržite za eno sekundo

Glasovni pomočnik

Opravilo	Gumb	Dejanje
Sproženje glasovnega pomočnika (Siri/Google)	Leva slušalka	Pritisnite in pridržite za dve sekundi
Ustavitev glasovnega pomočnika	Leva slušalka	Enkrat tapnite

Uporaba glasovnega pomočnika (prek aplikacije Google)

Pred uporabo te funkcije v pametni telefon s sistemom Android namestite aplikacijo Google.



Opomba

- Morda bo potrebna najnovejša različica aplikacije.
- Za podrobnosti o aplikaciji Google glejte navodila za uporabo ali podprto spletno mesto pametnega telefona s sistemom Android ali spletno mesto trgovine Google Play.
- Aplikacije Google morda ne bo mogoče aktivirati iz slušalk, kar je odvisno od specifikacij pametnega telefona s sistemom Android.

Opravilo	Večfunkcijski dotik	Dejanje
Sprožitev glasovnega pomočnika Google	Leva slušalka	Nadaljujte dotikanje, medtem ko govorite
Preklic glasovnega pomočnika Google	Leva slušalka	Enkrat tapnite
Obvestilo o poslušanju	Leva slušalka	Dvakrat tapnite

Stanje indikatorskih lučk slušalk

Stanje slušalk	Indikator
Slušalke so povezane z napravo Bluetooth	Bela lučka utripne vsakih pet sekund
Slušalke so pripravljene za seznanjanje	Lučka izmenjaje utripa modro in belo
Slušalke so vklopljene, vendar niso povezane z napravo Bluetooth	Bela lučka utripne vsako sekundo (samodejni izklop po treh minutah)
Nizko stanje napolnjenosti akumulatorske baterije (slušalke).	Modra lučka utripne dvakrat vsakih pet sekund
Akumulatorska baterija je povsem napolnjena (polnilna škatla)	Glejte lučko na škatli

Stanje indikatorskih lučk polnilne škatle

Med polnjenjem	Indikator
Nizko stanje napolnjenosti baterije	Zasveti rumena lučka
Relativno ustrezna baterija	Zasveti bela lučka
V uporabi in pokrov je odprt	Indikator
Nizko stanje napolnjenosti baterije	Rumeno počasi utripa štiri cikle
Relativno ustrezna baterija	Izklopljeno

5 Ponastavitev slušalk

V primeru težav s seznanjanjem ali vzpostavljanjem povezave lahko sledite spodnjim navodilom za ponastavitev slušalk na tovarniške vrednosti.

- 1 V napravi Bluetooth odprite meni Bluetooth in s seznama naprav odstranite **Philips T1**.
- 2 Izklopite funkcijo Bluetooth na napravi Bluetooth.
- 3 Vrnite slušalke v polnilno škatlo in odprite pokrov.
- 4 Dvakrat pritisnite gumb na škatli.
- 5 Sledite korakom v razdelku »Uporaba slušalk – povezovanje slušalk z napravo Bluetooth«.
- 6 Seznanite slušalke z napravo Bluetooth, izberite **Philips T1**.

Če se slušalke ne odzivajo, lahko sledite spodnjim navodilom za ponastavitev strojne opreme slušalk.

- Tapnite in pridržite večfunkcijski dotik za 10 sekund.

6 Tehnični podatki

- Čas predvajanja glasbe (funkcija ANC vklopljena): 9 + 25 h
- Čas predvajanja glasbe (funkcija ANC izklopljena): 13 + 35 h
- Čas stanja pripravljenosti: 200 h
- Čas polnjenja: 2 h
- Litij-polimerna baterija 55 mAh v vsaki slušalki, litij-polimerna akumulatorska baterija 600 mAh v polnilni škatli.
- Različica Bluetooth: 5.2
- Združljivi profili Bluetooth:
 - HFP (Hands-Free Profile)
 - A2DP (Advanced Audio Distribution Profile)
 - AVRCP (Audio Video Remote Control Profile)
- Podprti kodeki za zvok: LDAC, AAC, SBC
- Frekvenčni obseg: 2,402–2,480 GHz
- Moč oddajnika: < 10 dBm
- Doseg delovanja: do 10 metrov (33 čevljev)
- Samodejni izklop
- Vrata USB-C za polnjenje
- Brežžično polnjenje
- Opozorilo o nizkem stanju napolnjenosti akumulatorske baterije: na voljo



Opomba

- Pridržujemo si pravico do sprememb specifikacij brez predhodnega obvestila.

7 Obvestilo

Izjava o skladnosti

S to izjavo družba MMD Hong Kong Holding Limited izjavlja, da je ta izdelek v skladu z bistvenimi zahtevami in drugimi ustreznimi določbami direktive 2014/53/EU. Izjava o skladnosti je na voljo na spletnem mestu www.p4c.philips.com.

Odlaganje odsluženega izdelka in akumulatorske baterije med odpadke



Izdelek je oblikovan in izdelan z najkakovostnejšimi materiali in deli ki jih je mogoče reciklirati in ponovno uporabiti.



Ta simbol na izdelku pomeni, da za izdelek velja evropska direktiva 2012/19/EU.



Ta simbol označuje, da izdelek vsebuje vgrajeno akumulatorsko baterijo, za katero velja evropska direktiva 2013/56/EU, in je ni dovoljeno odvreči med običajne gospodinske odpadke. Močno priporočamo, da izdelek odvržete na uradnem zbirnem mestu ali ga oddate v Philipsovem servisnem centru, kjer bo akumulatorsko baterijo odstranilo strokovno osebje.

Pozanimajte se o lokalnem sistemu za zbiranje in ločevanje odslužene električne in elektronske opreme ter akumulatorskih baterij. Upoštevajte krajevne predpise ter izdelka in akumulatorskih baterij nikoli ne odlagajte med običajne gospodinske odpadke. Ustrezno odlaganje odsluženih izdelkov in akumulatorjev za ponovno polnjenje preprečuje negativne posledice za človekovo zdravje in okolje.

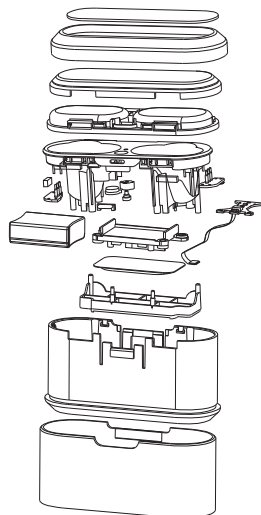
Odstranjevanje vgrajene akumulatorske baterije

Če v vaši državi ni na voljo sistem za zbiranje/recikliranje odslužene elektronske opreme, lahko k varstvu okolja prispevate tako, da akumulatorsko baterijo odstranite in jo reciklirate, preden slušalke odvržete med odpadke.

- Preden odstranite akumulatorsko baterijo, odklopite slušalke iz polnilne škatle.



- Preden odstranite akumulatorsko baterijo, odklopite kabel USB za polnjenje iz polnilne škatle.



Skladnost z elektromagnetno združljivostjo

Ta izdelek je skladen z vsemi veljavnimi standardi in predpisi glede izpostavljanja elektromagnetnim sevanjem.

Okoljske informacije

Vso nepotrebno embalažo smo izpustili. Embalažo smo skušali izdelati tako, da jo bo preprosto ločiti na tri materiale: karton (škatla), stiropor (zaščita) in polietilen (vrečke, zaščitna folija). Vaš sistem je sestavljen iz materialov, ki jih je mogoče reciklirati in ponovno uporabiti, če bo razstavljen v specializiranem podjetju. Upoštevajte krajevne predpise glede odlaganja embalaže, odsluženih akumulatorjev in izrabljene opreme med odpadke.

Obvestilo o skladnosti

Ta naprava je skladna z delom 15 pravil FCC. Za delovanje morata biti izpolnjena naslednja dva pogoja:

1. Ta naprava ne sme povzročati škodljivih motenj in
2. ta naprava mora sprejeti vse motnje, vključno motnje, ki lahko povzročijo neželeno delovanje naprave.

Pravila FCC

Ta oprema je bila preskušena in ugotovljeno je bilo, da je skladna z omejitvami za digitalno napravo razreda B v skladu z delom 15 pravil FCC. Te omejitve so zasnovane, da zagotavljajo razumno zaščito pred škodljivimi motnjami v stanovanjskem sistemu. Ta oprema ustvarja, uporablja in lahko

seva radiofrekvenčno energijo ter, če ni nameščena in se ne uporablja v skladu z navodili, lahko povzroči škodljive motnje pri radijski komunikaciji.

Vendar pa ni jamstva, da ne bo prišlo do motenj v določenem sistemu. Če ta oprema povzroči škodljive motnje radijskega ali televizijskega sprejema, kar je mogoče ugotoviti z izklopom in vklopom opreme, uporabnika spodbujamo k poskusu odprave motenj z enim ali več naslednjih ukrepov:

- Preusmerite ali premestite sprejemno anteno
- Povečajte razdaljo med opremo in sprejemnikom.
- Priključite opremo v drugo električno vtičnico od te, v katero je priključen sprejemnik
- Za pomoč se obrnite na trgovca ali izkušenega radijskega/TV-tehnika

Izjava o izpostavljenosti sevanju FCC:

Ta oprema je skladna z omejitvami FCC glede izpostavljenosti sevanju, določenimi za nenadzorovano okolje. Ta oddajnik ne sme biti nameščen na istem mestu ali delovati v povezavi z drugimi antenami ali oddajniki.

Pozor: Uporabnika opozarjamo, da vsakršne spremembe ali predelave, ki jih ni izrecno odobrila stranka, odgovorna za skladnost, lahko razveljavijo pristojnost uporabnika za upravljanje opreme.

Kanada:

Ta naprava vsebuje oddajnik(e)/sprejemnik(e), za katere ni potrebna licenca in ki so v skladu s kanadskimi standardi RSS, za katere licenca ni potrebna. Za delovanje morata biti izpolnjena naslednja dva pogoja: (1) Ta naprava ne sme povzročati motenj. (2) Ta naprava mora sprejeti vse motnje, vključno motnje, ki lahko povzročijo neželeno delovanje naprave.

Izjava o izpostavljenosti sevanju IC:

Ta oprema je skladna s kanadskimi omejitvami glede izpostavljenosti sevanju, določenimi za nenadzorovano okolje.

Ta oddajnik ne sme biti nameščen na istem mestu ali delovati v povezavi z drugimi antenami ali oddajniki.

8 Blagovne znamke

Bluetooth

Beseda in logotipi Bluetooth® so registrirane blagovne znamke v lasti družbe Bluetooth SIG, Inc., in vsakršna uporaba teh blagovnih znamk podjetja MMD Hong Kong Holding Limited je licencirana. Druge blagovne znamke in trgovska imena so last njihovih lastnikov.

Siri

Siri je blagovna znamka družbe Apple Inc., registrirana v Združenih državah Amerike in drugih državah.

Google

Google in Google Play sta blagovni znamki družbe Google LLC.

9 Pogosta vprašanja

Slušalke Bluetooth se ne vklopijo.

Stanje napolnjenosti akumulatorske baterije je nizko. Napolnite slušalke.

Ne morem seznaniti slušalk Bluetooth z napravo Bluetooth.

Bluetooth ni omogočen. Omogočite funkcijo Bluetooth na svoji napravi Bluetooth in vklopite napravo Bluetooth, preden vklopite slušalke.

Seznanjanje ne deluje.

- Vstavite obe slušalki v polnilno škatlo.
- Preverite, ali ste onemogočili funkcijo Bluetooth v vseh prej povezanih napravah Bluetooth.
- V napravi Bluetooth s seznama Bluetooth izbrišite »Philips T1«.
- Seznanite slušalke za polnjenje (glejte razdelek »Prvo seznanjanje slušalk z napravo Bluetooth« na strani 6).

Naprava Bluetooth ne najde slušalk.

- Slušalke so morda povezane s prejšnjo seznanjeno napravo. Izklopite povezano napravo ali jo odstranite iz dosega.
- Seznanitev je morda ponastavljena ali so bile slušalke predhodno seznanjene z drugo napravo. Znova seznanite slušalke z napravo Bluetooth, tako kot je opisano v uporabniškem priročniku. (Glejte razdelek »Prvo seznanjanje slušalk z napravo Bluetooth« na strani 6.)

Slušalke Bluetooth so povezane z mobilnim telefonom, omogočenim prek stera Bluetooth, vendar se glasba predvaja samo prek zvočnika mobilnega telefona.

Glejte uporabniški priročnik mobilnega telefona. Izberite poslušanje glasbe prek slušalk.

Kakovost zvoka je slaba in slišati je pokljanje.

- Naprava Bluetooth je zunaj dosega. Skrajšajte razdaljo med slušalkami in napravo Bluetooth ali odstranite ovire med njimi.
- Napolnite slušalke.

Kakovost zvoka je slaba, če je pretakanje iz mobilnega telefona zelo počasno ali pretakanje ne deluje.

Preverite, ali vaš mobilni telefon ne podpira samo profila (mono) HSP/HFP, ampak tudi A2DP in je združljiv z BT4.0x (ali višjim) (glejte »Tehnične podatke« na strani 11).



PRENOS APLIKACIJE

Skenirajte kodo QR/pritisnite gumb »Download« ali poiščite aplikacijo »Philips Headphones« v trgovini Apple App Store ali Google Play, da prenesete aplikacijo.



2021 © MMD Hong Kong Holding Limited. Vse pravice pridržane. Pridržujemo si pravico do sprememb specifikacij brez predhodnega obvestila. Philips in Philipsov emblem štita sta registrirani blagovni znamki družbe Koninklijke Philips N.V. in se uporabljata z licenco. Izdelek je proizveden in se prodaja pod odgovornostjo podjetja MMD Hong Kong Holding Limited ali njegovih podružnic in podjetje MMD Hong Kong Holding Limited je odgovorno za garancijo v zvezi s tem izdelkom. Vsa druga imena podjetij in izdelkov so lahko blagovne znamke ustreznih podjetij, s katerimi so povezana.

