

PHILIPS

Slušalice

Fidelio T1



Korisnički priručnik

Registrujte svoj proizvod i potražite podršku na
www.philips.com/support

Sadržaj

1	Važne sigurnosne upute	2
	Sigurnost slušanja	2
	Opšte informacije	2
2	Vaše potpuno bežične slušalice	3
	Šta je u kutiji	3
	Ostali uređaji	3
	Pregled vaših potpuno bežičnih slušalica	4
3	Započnite	5
	Napunite bateriju	5
	Kako se nosi	6
	Uparite slušalice s Bluetooth uređajem prvi put	6
	Uparite slušalice sa drugim Bluetooth uređajem	7
4	Koristite vaše slušalice	8
	Povežite slušalice na svoj Bluetooth uređaj	8
	ANC kontrola (aktivno poništavanje buke)	8
	Uključivanje/isključivanje	9
	Upravlajte svojim pozivima i muzikom	9
	Glasovni asistent	9
	Koristite funkciju glasovnog asistenta (preko Google aplikacije)	9
	Status LED indikatora slušalica / kućišta za punjenje	10
5	Resetovanje slušalica	11
6	Tehnički podaci	11
7	Obavijest	12
	Izjava o usklađenosti	12
	Odlaganje starog proizvoda i baterije	12
	Uklonite integrisanu bateriju	12
	Usklađenost sa EMF-om	13
	Podaci o okolišu	13
	Obavijest o usklađenosti	13
8	Zaštitni znakovi	15
9	Često postavljana pitanja	16

1 Važne sigurnosne upute

Sigurnost sluha



Opasnost

- Da biste izbjegli oštećenje sluha, ograničite vrijeme korištenja slušalica na visokoj jačini zvuka i namjestite jačinu zvuka na siguran nivo. Što je veća jačina zvuka, to je kraće vrijeme sigurnog slušanja.

Obavezno poštujujte sljedeće smjernice kada koristite slušalice.

- Slušajte na razumnoj jačini zvuka tokom razumnog vremenskog perioda.
- Pazite da kontinuirano ne pojačavate jačinu zvuka jer se sluh prilagođava.
- Ne pojačavajte jačinu zvuka tako da ne možete da čujete šta se oko vas dešava.
- Trebali biste biti oprezni ili privremeno prekinuti upotrebu u potencijalno opasnim situacijama.
- Pretjerani zvučni pritisak u slušalicama koje se stavljaju u uši i slušalicama može prouzrokovati gubitak sluha.
- Korištenje slušalica s oba uha pokrivena za vrijeme vožnje nije preporučljivo i može biti nezakonito u nekim područjima za vrijeme vožnje.
- Iz vaše sigurnosti izbjegavajte ometanje muzike ili telefonskih poziva dok ste u prometu ili drugim potencijalno opasnim okruženjima.

Opšte informacije

Da biste izbjegli oštećenja ili neispravnost:



Oprez

- Ne izlažite slušalice prevelikoj vrućini.
- Ne bacajte slušalice.
- Slušalice ne smiju biti izložene kapanju ili prskanju. (Pogledajte IP ocjenu određenog proizvoda)
- Nemojte dozvoliti da vaše slušalice budu potopljene u vodu.
- Nemojte puniti slušalice dok su utikač ili utičnica mokri.
- Ne koristite sredstva za čišćenje koja sadrže alkohol, amonijak, benzen ili abrazive.
- Ako je potrebno čišćenje proizvoda koristite mekanu krpu, po potrebi navlaženu sa minimalnom količinom vode ili razrijeđenim blagim sapunom.
- Integrisana baterija nikako ne smije biti izložena pretjeranoj toploti, kao što su sunčevi zraci, vatra ili slično.
- U slučaju da se baterija pogrešno zamijeni, postoji opasnost od eksplozije. Zamijenite samo istom ili jednakom vrstom.
- Da biste postigli određenu IP ocjenu, poklopac utora za punjenje mora biti zatvoren.
- Odlaganje baterije u vatru ili vruću pećnicu ili mehaničko drobljenje ili rezanje baterije može da rezultira eksplozijom.
- Ostavljanje baterije u okruženju sa ekstremno visokom temperaturom može da rezultira eksplozijom ili curenjem zapaljive tečnosti ili gasa.
- Izlaganje baterije ekstremno niskom pritisku vazduha može da rezultira eksplozijom ili curenjem zapaljive tečnosti ili gasa.

Radne i skladištene temperature i vlažnost

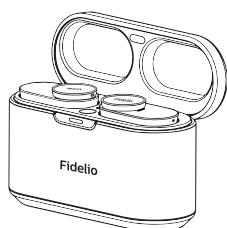
- Čuvajte na mjestu gdje je temperatura između -20°C (-4°F) i 50°C (122°F) do 90% relativne vlažnosti.
- Rukujte na mjestu gdje je temperatura između 0°C (32°F) i 45°C (113°F) do 90% relativne vlažnosti.
- Životni vijek baterije može biti kraći u uslovima visoke ili niske temperature.
- Zamjenom baterije sa nepravilnom vrstom stvara se rizik od ozbiljnog oštećenja slušalica i baterije (na primjer, u slučaju nekih vrsta litijumskih baterija).

2 Vaše potpuno bežične slušalice

Čestitamo vam na kupovini i dobro došli u Philips! Da biste u potpunosti iskoristili podršku koju nudi Philips, registrujte svoj proizvod na www.philips.com/support. Sa ovim Philips potpuno bežičnim slušalicama možete:

- Uživati u praktičnim bežičnim pozivima bez ruku
- Uživati i kontrolirati bežičnu muziku
- Prebacivati između poziva i muzike

Šta je u kutiji



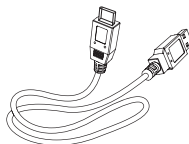
Philips potpuno bežične slušalice T1



Comply™ pjenasti vrhovi x 3 par



Zamjenjive navlake za uši x 6 pari



USB-C kabl za punjenje (samo za punjenje)



Vodič za brzi početak



Globalna garancija

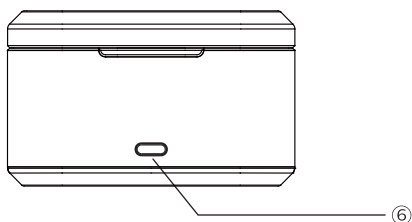
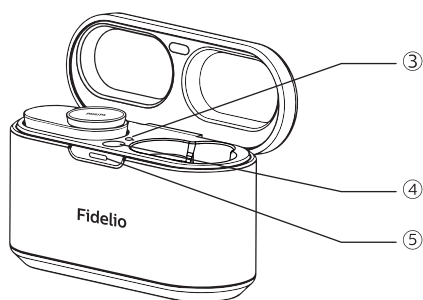
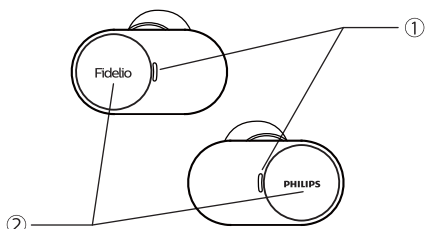


Letak o sigurnosti

Drugi uređaji

Mobilni telefon ili uređaj (npr. prijenosni računar, tablet, Bluetooth adapteri, MP3 plejeri itd.) koji podržava Bluetooth i koji je kompatibilan sa slušalicama.

Pregled vaših potpuno bežičnih slušalica



- ① LED indikator (slušalice)
- ② Višefunkcijski dodir
- ③ LED indikator (BT uparivanje i resetovanje na fabrička podešavanja)
- ④ Taster za Bluetooth uparivanje
- ⑤ LED indikator (stanje baterije ili stanje punjenja)
- ⑥ USB ulaz za punjenje tipa C

3 Započnite

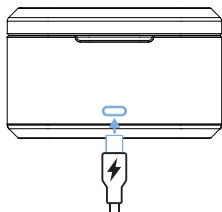
Napunite bateriju

Napomena

- Prije prvog korišćenja slušalice, stavite slušalice u kućište za punjenje i punite bateriju 2 sata za optimalan kapacitet i životni vijek baterije.
- Za izbjegavanje oštećenja koristite samo originalni USB-C kabl za punjenje.
- Završite razgovor prije punjenja. Povezivanje slušalice na punjenje će ih isključiti.

Kućište za punjenje

Uključite jedan kraj USB-C kabla u kućište za punjenje, a drugi kraj u izvor napajanja.



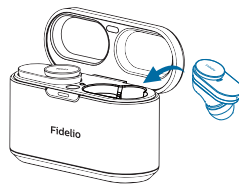
Savjet

- Kućište za punjenje služi kao prenosiva rezervna baterija za punjenje slušalice. Kad se kućište za punjenje potpuno napuni, podržava puni ciklus punjenja za slušalice 3 puta.

Slušalice

Stavite slušalice u kućište za punjenje.

- Slušalice se počinju puniti i pali se plavo LED svjetlo
- Kad se slušalice potpuno napune, plavo svjetlo se gasi



Savjet

- Obično potpuno punjenje USB kablom traje 2 sata (za slušalice ili kućište za punjenje).

Bežično punjenje

Kućište za punjenje ima ugrađenu bežičnu zavojnicu za punjenje. Možete da napunite bateriju pomoću bežičnog punjača ili drugog uređaja koji funkcioniše kao bežični punjač.

⚠ Oprez

Predostrožnosti za bežično punjenje

- Nemojte da stavljate kućište za punjenje na bežični punjač kada se provodni materijali, poput metalnih predmeta i magneta, postavljaju između kućišta za punjenje i bežičnog punjača.
- Držite kućište za punjenje dalje od visokih temperatura i izvora vode. Kućište se može zagrijati tokom punjenja. Ovo je normalno.

Punjenje baterije bežičnim punjačem.

- Stavite slušalice u kućište za punjenje
- Zatvorite poklopac kućišta za punjenje
- Postavite kućište za punjenje na sredinu bežičnog punjača
- Nakon potpunog punjenja odspojite kućište za punjenje sa bežičnog kućišta



Savjet

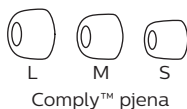
- Potpuno punjenje traje 4 sata bežičnim punjenjem.

Kako se nosi

Odaberite odgovarajuće vrhove za uši za optimalno pristajanje

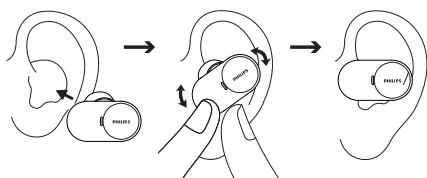
Čvrsto i sigurno prijanjanje pružit će najbolji kvalitet zvuka i poništavanje buke.

- 1 Testirajte koji vrh za uho vam pruža najbolji zvuk i udobnost nošenja.
- 2 3 veličine Comply™ pjenastih navlaka za uši i 5 drugih veličina zamjenjivih pjenastih navlaka za uši: ekstra veliki, veliki, srednji, mali i ekstra mali.



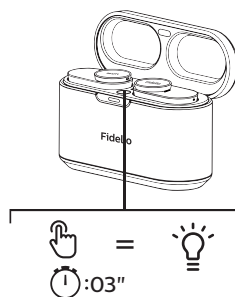
Umetnite slušalice

- 1 Provjerite lijevu ili desnu orijentaciju slušalice.
- 2 Umetnite slušalice u uši i lagano ih okrećite dok se ne postigne sigurno prijanjanje.



Uparite slušalice s Bluetooth uređajem prvi put

- 1 Provjerite jesu li slušalice potpuno napunjene i isključene.
- 2 Otvorite gornji poklopac iz kućišta za punjenje. Pritisnite i 3 sekunde držite dugme za uparivanje.



- ↳ Bijeli i plavi LED indikator naizmjenično treperi na obje slušalice.
- ↳ Slušalice su sada u režimu uparivanja i spremne su za povezivanje s Bluetooth uređajem (npr. mobilnim telefonom)

- 3 Uključite Bluetooth funkciju vašeg Bluetooth uređaja.
- 4 Uparite slušalice sa vašim Bluetooth uređajem. Pogledajte korisnički priručnik svog Bluetooth uređaja.

Napomena

- Nakon uključivanja, ako slušalice ne mogu da pronađu nijedan prethodno povezani Bluetooth uređaj, automatski će se prebaciti u način uparivanja.

Sljedeći primjer prikazuje vam kako upariti slušalice sa Bluetooth uređajem.

- 1 Uključite Bluetooth funkciju vašeg Bluetooth uređaja, izaberite **Philips T1**.
- 2 Unesite lozinku za slušalice „0000“ (4 nule) ako se to od vas zatraži. Za Bluetooth uređaje verzije 3.0 ili novije, nije potrebno unositi lozinku.



Philips T1

Jedna slušalica (Mono režim)

Izvucite desnu ili lijevu slušalicu iz kućišta za punjenje za Mono režimu upotrebe. Slušalica će se uključiti automatski. Iz slušalice će se čuti glas „Uključivanje“.

Napomena

- Izvadite drugu slušalicu iz kućišta za punjenje i one će se automatski upariti jedna s drugom.

Uparite slušalice sa drugim Bluetooth uređajem

Ako želite da uparite drugi Bluetooth uređaj sa slušalicama, samo ih stavite u način uparivanja (pritisnite dugme na kutiji 3 sekunde sa obje slušalice unutra i otvorenim poklopcem), a zatim otkrijte drugi uređaj prema uobičajenom uparivanju.

Napomena

- Slušalice pohranjuju 4 uređaja u memoriju. Ako pokušate upariti više od 4 uređaja, najraniji upareni uređaj zamjenjuje se novim.

4 Koristite vaše slušalice

Povežite slušalice na svoj Bluetooth uređaj

- 1 Uključite Bluetooth funkciju vašeg Bluetooth uređaja.
- 2 Otvorite poklopac kućišta za punjenje.
 - ↳ Plava LED lampica trepće.
 - ↳ Slušalice će pretražiti posljednji povezani Bluetooth uređaj i automatski se ponovo povezati s njim. Ako posljednji spojeni uređaj nije dostupan, slušalice će pretražiti i ponovno se povezati s sljedećim posljednjim spojenim uređajem.

Savjet

- Ako nakon uključivanja slušalice uključite Bluetooth funkciju vašeg Bluetooth uređaja, morate prijeći na Bluetooth izbornik uređaja i ručno spojiti slušalice na uređaj.

Napomena

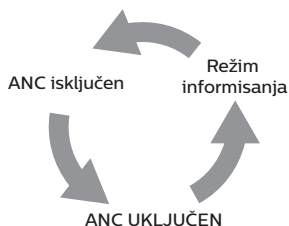
- Ako se slušalice ne uspiju povezati s bilo kojim Bluetooth uređajem u roku od 3 minute, automatski će se isključiti kako bi se uštedio životni vijek baterije.
- Na nekim Bluetooth uređajima veza možda neće biti automatska. U tom slučaju morate otići u Bluetooth izbornik svog uređaja i ručno povezati slušalice na Bluetooth uređaj.
- Ako se 60 minuta ne primi signal (muzika/poziv) čak ni uz Bluetooth vezu, slušalice će se automatski isključiti kako bi se uštedjelo trajanje baterije.

ANC kontrola (aktivno poništavanje buke)

Omogućite ANC

Drugačiji ANC režim rada se može uključiti/isključiti dvostrukim dodirnom na desnoj slušalici.

- ANC funkcija se automatski aktivira kada se slušalica stavi u uho
- Dodirnite MFB tipku dva puta, promijenite se na režim informisanja
- Ponovo dodirnite MFB tipku dva puta, ANC funkcija će se isključiti



Savjet

- Uklanjanjem slušalice automatski će se prebaciti u režim spavanja. Kada se utičnicu slušalica vrati, vratiće se u aktivan režim.

Zadatak	Višenamjensko dugme	Rad
ANC UKLJUČEN	Desna slušalica	Dvostruki dodir
Režim informisanja	Desna slušalica	Dvostruki dodir
ANC ISKLJUČEN	Desna slušalica	Dvostruki dodir
Brzo informisanje	Desna slušalica	Nastavite dodirivati nakon zvučnog signala

Uključivanje/isključivanje

Zadatak	Višefunkcijski dodir	Rad
Uključite slušalice		Slušalice se vade iz kućišta za punjenje za uključivanje
Isključite slušalice		Slušalice se vraćaju u kućište za punjenje za isključivanje

Upravlajte svojim pozivima i muzikom

Kontrola muzike

Zadatak	Višefunkcijski dodir	Rad
Reprodukujte ili pauzirajte muziku	Desna slušalica	Dodirnite i zadržite 1 sekundu
Sljedeća numera	Desna slušalica	Trostruki dodir
Podesite glasnoću +/-		Putem kontrole mobilnog telefona

Kontrola poziva

Zadatak	Višefunkcijski dodir	Rad
Javite se/ Prebacite pozivatelja tokom poziva	Desna slušalica	Dvostruki dodir
Prekinite poziv / Odbijte poziv	Desna slušalica	Dodirnite i zadržite 1 sekundu

Glasovni asistent

Zadatak	Dugme	Rad
Pokrenite glasovnog (Siri/Google) asistenta	Lijeva slušalica	Dodirnite i zadržite 2 sekunde
Zaustavite glasovnog asistenta	Lijeva slušalica	Jedan dodir

Koristite funkciju glasovnog asistenta (preko Google aplikacije)

Prije korištenja ove funkcije, instalirajte Google aplikaciju na svoj Android pametni telefon.

Napomena

- Možda će biti potrebna najnovija verzija aplikacije.
- Za detalje o Google aplikaciji, pogledajte upute za uporabu ili podržanu veb stranicu Android pametnog telefona ili veb stranicu Google Play trgovine.
- Aplikacija Google se možda neće aktivirati iz slušalica u zavisnosti od specifikacija Android pametnog telefona.

Zadatak	Višefunkcijski dodir	Rad
Pokrenite Google Voice asistenta	Lijeva slušalica	Nastavite dodirivati dok pričate
Otkazite Google Voice asistenta	Lijeva slušalica	Jedan dodir
Slušajte obavještenje	Lijeva slušalica	Dvostruki dodir

Status LED indikatora slušalice

Status slušalice	Indikator
Slušalice su povezane sa Bluetooth uređajem	Bijeli LED indikator treperi svakih 5 sekundi
Slušalice su spremne za uparivanje	LED lampica naizmjenično trepće plavo i bijelo
Slušalice su uključene, ali nisu povezane sa Bluetooth uređajem	Bijeli LED indikator treperi svaki 1 sekund (automatsko isključivanje nakon 3 minuta)
Nizak nivo baterije (slušalice)	Plavi LED indikator treperi dva puta svakih 5 sekundi
Baterija je potpuno napunjena (kućište za punjenje)	Pogledajte LED kućišta

Status LED indikatora kućišta za punjenje

Prilikom punjenja	Indikator
Slaba baterija	LED lampica svijetli u boji jantara
Relativno odgovarajuća baterija	LED lampica svijetli u bijeloj boji
U upotrebi i poklopac je otvoren	Indikator
Slaba baterija	Polako trepće 4 ciklusa u boji jantara
Relativno odgovarajuća baterija	Isključeno

5 Resetovanje slušalice

Ako naidete na bilo kakav problem s uparivanjem ili povezivanjem, možete slijediti sljedeći postupak da biste resetovali vaše slušalice.

- 1 Na svom Bluetooth uređaju idite na Bluetooth meni i uklonite Philips T1 s liste uređaja.
- 2 Isključite Bluetooth funkciju vašeg Bluetooth uređaja.
- 3 Vratite slušalice u kućište za punjenje i otvorite poklopac.
- 4 Dvaput pritisnite dugme na kućištu.
- 5 Pratite korake u „Koristite vaše slušalice–Povežite slušalice na svoj Bluetooth uređaj”
- 6 Uparite slušalice sa vašim Bluetooth uređajem, odaberite Philips T1.

Ako nema odgovora iz slušalice, možete slijediti korak u nastavku da resetujete hardver slušalice.

- Dodirnite i zadržite višenamjenski dodir 10 sekundi na svakoj slušalici pojedinačno.

6 Tehnički podaci

- Vrijeme reprodukcije muzike (ANC uključen): 9 + 25 sati
- Vrijeme reprodukcije muzike (ANC isključen): 13 + 35 sati
- Vrijeme stanja pripravnosti: 200 sati
- Vrijeme punjenja: 2 sata
- Litijum-polimerna baterija od 55 mAh na svakoj slušalici, litijum-polimerna baterija od 600 mAh na kućištu za punjenje
- Verzija Bluetootha: 5,2
- Kompatibilni Bluetooth profili:
 - HFP (profil bez ruku)
 - A2DP (napredni profil distribucije zvuka)
 - AVRCP (profil daljinskog upravljanja audio i video zapisima)
- Podržani audio kodek: LDAC, AAC, SBC
- Raspon frekvencije: 2.402–2.480 GHz
- Snaga odašiljača: < 10 dBm
- Radni raspon: do 10 metara (33 stope)
- Automatsko isključivanje
- USB-C priključak za punjenje
- Bežično punjenje
- Upozorenje o niskoj bateriji: dostupno



Napomena

- Specifikacije su podložne promjenama bez prethodne najave.

7 Obavještenje

Izjava o usklađenosti

Kompanija „MMD Hong Kong Holding Limited“ ovim izjavljuje da je ovaj proizvod u skladu sa osnovnim zahtjevima i ostalim relevantnim odredbama Direktive 2014/53/EU. Izjavu o usklađenosti možete pronaći na www.p4c.philips.com.

Odlaganje starog proizvoda i baterije



Vaš je proizvod dizajniran i proizveden od visokokvalitetnih materijala i komponenti koje se mogu reciklirati i ponovo upotrijebiti.



Ovaj simbol na proizvodu znači da je proizvod pokriven Evropskom direktivom 2012/19/EU.



Ovaj simbol znači da proizvod sadrži ugrađenu punjivu bateriju propisanu Evropskom direktivom 2013/56/EU koja se ne može odlagati s uobičajenim kućnim otpadom. Čvrsto vam savjetujemo da svoj proizvod odnesete u službeni centar za prikupljanje ili u Philips servisni centar kako biste profesionalno uklonili punjivu bateriju. Informirajte se o lokalnom sistemu odvojenog prikupljanja električnih i elektroničkih proizvoda i punjivih baterija. Pridržavajte se lokalnih pravila i nikada ne odlažite proizvod i punjive baterije sa uobičajenim kućnim otpadom. Pravilno odlaganje starih proizvoda i punjivih baterija pomaže u sprečavanju negativnih posljedica po okoliš i zdravlje ljudi.

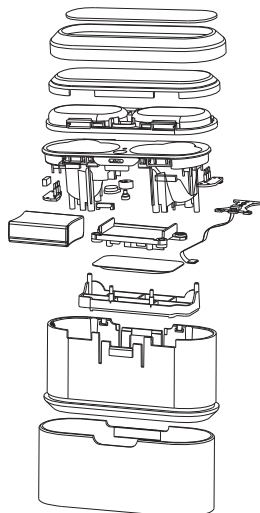
Izvadite integrisanu bateriju

Ako u vašoj zemlji ne postoji sistem za prikupljanje/recikliranje elektroničkih proizvoda, možete zaštititi okoliš uklanjanjem i recikliranjem baterije prije nego što odložite slušalice.

- Prije uklanjanja baterije, provjerite jesu li slušalice isključene iz kućišta za punjenje.



- Prije uklanjanja baterije, provjerite je li kućište za punjenje isključeno sa USB kabla za punjenje.



Usklađenost sa EMF-om

Ovaj je proizvod usklađen sa svim primjenjivim standardima i propisima koji se odnose na izloženost elektromagnetskim poljima.

Podaci o okolišu

Sve nepotrebno pakiranje je izostavljeno. Pokušali smo olakšati odvajanje ambalaže na tri materijala: karton (kutija), polistirenska pjena (tampon) i polietilen (vrećice, zaštitna pjenasta folija.)

Vaš se sistem sastoji od materijala koji se može reciklirati i ponovo upotrijebiti ako ih rastavi specijalizirana kompanija. Pridržavajte se lokalnih propisa koji se odnose na zbrinjavanje ambalažnog materijala, istrošenih baterija i stare opreme.

Obavijest o usklađenosti

Uređaj je u skladu sa FCC pravilima, dio 15. Rad zavisi od sljedeća dva uslova:

1. Ovaj uređaj možda neće uzrokovati štetne smetnje i
2. Ovaj uređaj mora prihvatiti svaku primljenu smetnju, uključujući smetnje koje mogu uzrokovati neželjeni rad.

FCC pravila

Ova je oprema testirana i ustanovljeno je da udovoljava ograničenjima digitalnog uređaja klase B, u skladu sa dijelom 15 FCC pravila. Ta su ograničenja osmišljena kako bi pružila razumnu zaštitu od štetnih smetnji u stambenim objektima. Ova oprema generiše, koristi i može zračiti radiofrekvencijsku energiju i, ako nije instalirana i korištena u skladu sa

uputstvima za upotrebu, može uzrokovati štetne smetnje u radio komunikaciji.

Međutim, ne postoji garancija da se smetnje neće pojaviti u određenoj instalaciji. Ako ova oprema uzrokuje štetne smetnje radio ili televizijskom prijemniku, što se može utvrditi uključivanjem i isključivanjem opreme, korisniku se preporučuje da pokuša otkloniti smetnje pomoću jedne ili više mjera u nastavku:

- Preusmjerite ili premjestite prijemnu antenu
- Povećajte udaljenost između opreme i prijemnika
- Spojite opremu u utičnicu na strujnom krugu različitom od onoga na koji je spojen prijemnik
- Obratite se prodavcu ili iskusnom radio/TV tehničaru za pomoć

FCC izjava o izloženosti zračenju:

Ova oprema udovoljava ograničenjima izloženosti FCC zračenju postavljenom za nekontrolisano okruženje.

Ovaj odašiljač ne smije biti smješten ili raditi zajedno s bilo kojom drugom antenom ili odašiljačem.

Oppez: Korisnik je upozoren da bi izmjene ili modifikacije koje nije izričito odobrila osoba odgovorna za usaglašenost mogle poništiti ovlaštenje korisnika za korištenje opreme.

Kanada:

Ovaj uređaj sadrži odašiljače/prijemnike oslobođene licenci koji nisu oslobođeni licence i koji su u skladu s RSS-ovima bez kanadskih licenci za inovacije, nauku i ekonomski razvoj. Rad zavisi od sljedeća dva uslova: (1) Ovaj uređaj ne smije uzrokovati smetnje. (2) Ovaj uređaj mora prihvatiti svaku smetnju, uključujući smetnje koje mogu uzrokovati neželjeni rad na uređaju.

IC izjava o izloženosti zračenju:

Ova oprema udovoljava kanadskim granicama izloženosti radijaciji utvrđenim za nekontrolisano okruženje. Ovaj odašiljač ne smije biti smješten ili raditi zajedno s bilo kojom drugom antenom ili odašiljačem.

8 Zaštitni znakovi

Bluetooth

Bluetooth® riječ i logotipi su registrovani zaštitni znaci u vlasništvu kompanije „Bluetooth SIG, Inc.” i svaka upotreba takvih marki od strane kompanije „MMD Hong Kong Holding Limited” je licencirana. Ostali zaštitni znakovi i trgovačka imena pripadaju njihovim vlasnicima.

Siri

Siri je zaštitni znak kompanije Apple Inc., registrovan u SAD-u i drugim zemljama.

Google

„Google“ i „Google Play“ su zaštitni znaci kompanije „Google LLC“.

9 Često postavljana pitanja

Moje Bluetooth slušalice se ne uključuju.

Nivo baterije je nizak. Napunite slušalice.

Ne mogu upariti Bluetooth slušalice sa svojim Bluetooth uređajem.

Bluetooth je onemogućen. Omogućite Bluetooth funkciju na svom Bluetooth uređaju i uključite Bluetooth uređaj prije nego što uključite slušalice.

Uparivanje ne radi.

- Objе slušalice stavite u kućište za punjenje.
- Provjerite jeste li onemogućili Bluetooth funkciju svih prethodno povezanih Bluetooth uređaja.
- Na Bluetooth uređaju izbrišite „Philips T1” sa Bluetooth liste.
- Uparite vaše slušalice (pogledajte „Uparivanje slušalica sa Bluetooth uređajem prvi put” na stranici 6).

Bluetooth uređaj ne može naći slušalice.

- Slušalice mogu biti povezane sa prethodno uparenim uređajem. Isključite spojeni uređaj ili ga premjestite izvan doseg.
- Uparivanje je možda resetovano ili su slušalice prethodno uparene sa drugim uređajem. Ponovo uparite slušalice sa Bluetooth uređajem, kako je opisano u korisničkom priručniku. (pogledajte „Uparivanje slušalica sa Bluetooth uređajem prvi put” na stranici 6).

Moje Bluetooth slušalice su spojene sa Bluetooth stereo mobilnim telefonom, ali muzika se reprodukuje samo na zvučniku mobilnog telefona.

Pogledajte korisnički priručnik svog mobilnog telefona. Odaberite slušanje muzike putem slušalica.

Kvalitet zvuka je loš i može se čuti pucketanje.

- Bluetooth uređaj je izvan dometa. Smanjite udaljenost između slušalica i Bluetooth uređaja ili uklonite prepreke između njih.
- Napunite vaše slušalice.

Kvalitet zvuka je loš kada je strimovanje sa mobilnog telefona vrlo sporo ili audio strimovanje uopće ne radi.

Provjerite podržava li vaš mobilni telefon (mono) HSP/HFP, ali da takode podržava A2DP i kompatibilan je sa BT4.0x (ili noviji) (pogledajte „Tehnički podaci” na stranici 11).



PREUZIMANJE APLIKACIJE
Skenirajte QR kôd/pritisnite dugme „Preuzmi” ili pretražite „Philips slušalice” u Apple App Store ili Google Play-u da biste preuzeli aplikaciju.



2021 © kompanija MMD Hong Kong Holding Limited. Sva prava zadržana. Specifikacije su podložne promjenama bez prethodne najave. Philips i grb Philips Shield su registrovani zaštitni znakovi kompanije „Koninklijke Philips N.V.” i koriste se pod licencom. Ovaj proizvod je proizvela i prodaje se pod odgovornošću kompanije „MMD Hong Kong Holding Limited” ili jedne od njenih povezanih podružnica, a kompanija „MMD Hong Kong Holding Limited” pruža garancije u vezi s ovim proizvodom. Svi drugi nazivi kompanija i proizvoda mogu biti zaštitni znakovi odgovarajućih kompanija s kojima su povezani.

