

Register your product and get support at
www.philips.com/welcome

SPZ3000



ZH-TW 使用手冊

PHILIPS

目錄

1 您的網路攝影機	2
歡迎	2
內容物	2
功能概要	3
2 開始使用	4
(選擇性) 安裝網路攝影機軟體和 驅動程式	4
將網路攝影機連接至電腦/筆記 型電腦	4
3 使用網路攝影機進行視訊聊天	5
4 Philips CamSuite	6
5 Philips CamSuite Capture	7
拍攝和檢視相片	7
錄製和播放視訊	7
影像解析度	7
螢幕模式	8
圖庫	8
開啟相片/視訊資料夾	8
相片/視訊功能表	8
透過電子郵件傳送相片/視訊	9
從圖庫刪除相片/視訊	9
6 Webcam Driver SPZ3000	
提供的功能	10
屬性	10
「一般」索引標籤	11
「視訊/視訊專業放大器」索 引標籤	11
「音訊」索引標籤	11
「功能」索引標籤	12
7 技術規格	13
8 常見問題集 (FAQ)	14
我要如何調整影像品質？	14
Philips SPZ3000 網路攝影機的 麥克風或耳機無法 (正確) 運作。 我該怎麼做？	14
使用 Philips SPZ3000 網路攝 影機時，我的電腦/筆記型電腦 執行速度變慢。我該怎麼做？	15
畫面上沒有影像。我該怎麼做？	15
9 服務與支援	16
需要協助？	16
客戶資訊	16
安全預防措施	16
版權	16
免責聲明	16
符合 FCC 規定	16
符合電磁場 (EMF)	17
回收	17
損害限制	17
10 詞彙表	18

1 您的網路攝影機

感謝您購買本產品，歡迎使用 Philips 產品！請至 www.philips.com/welcome 登錄您購買的產品，以獲得 Philips 的完整支援。

- 請於 www.philips.com/welcome 選擇您的語言，並選擇產品註冊。接著依照畫面上的指示完成註冊。

請仔細閱讀下列指示說明，並保留備份以便日後參考。

歡迎

您購買的 Philips SPZ3000 網路攝影機是依最高標準製造，保證耐用。SPZ3000 網路攝影機能為您提供卓越的畫質及驚人的音效表現。

安裝後，新網路攝影機有多種應用方式，例如：

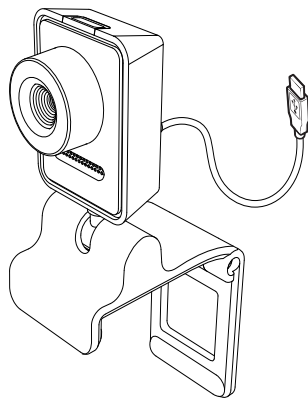
- 視訊：**使用 Philips SPZ3000 網路攝影機進行視訊聊天及視訊通話。本網路攝影機可以搭配使用 Skype、Windows® Live Messenger、Yahoo! 即時通、AOL Instant Messenger、QQ 及其他即時傳訊產品，以及 VoIP (網際網路語音通訊協定)。
- 視訊分享：**製作個人視訊影片並透過電子郵件等方式與親友分享。
- 快照：**只要安裝 Philips 應用程式，即可使用快照按鈕輕鬆拍照，再透過 Facebook、Flickr、MySpace 等社群分享相片。

此手冊中的下列章節提供 Philips SPZ3000 網路攝影機的逐步使用說明。

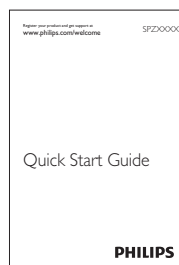
內容物

請檢查 Philips SPZ3000 網路攝影機包裝盒中含有下列品項。

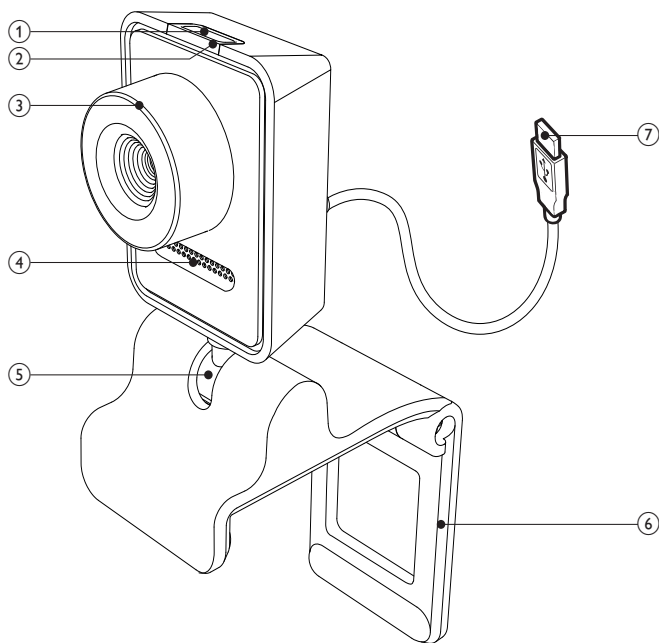
- Philips SPZ3000 網路攝影機



- 快速入門指南



功能概要



① 快照按鈕

- 只要安裝 Philips 應用程式，就能即刻拍照

② 電源 LED

- 使用網路攝影機時，電源 LED 會亮起

③ 對焦環

- 手動調整影像對焦

④ 內建麥克風

- 在視訊通話及錄音時擷取聲音和音效

⑤ 旋轉零件

- 手動變更網路攝影機的視野

⑥ 膠框夾

- 將網路攝影機架設在電腦螢幕 (液晶顯示器) 或筆記型電腦螢幕上
- 將網路攝影機放在桌上或 (大型) 桌上型螢幕時，請將膠框夾摺起

⑦ USB 接頭

- 將網路攝影機連接至筆記型電腦或桌上型電腦的 USB 連接埠
- 網路攝影機連接至筆記型電腦或桌上型電腦時，電腦可以為網路攝影機供電

2 開始使用

(選擇性) 安裝網路攝影機軟體和驅動程式

備註

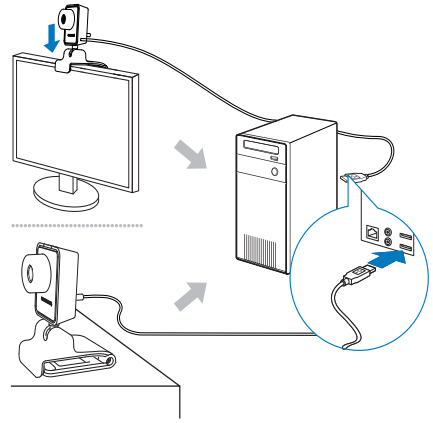
- 要使用 Philips CamSuite 以及 Webcam Driver SPZ3000 的特殊功能，請造訪 www.philips.com/support 並透過本網站下載應用程式。Philips CamSuite 僅能在安裝 Microsoft® Windows® XP (SP2 及更新版本)、Vista 或 Windows 7 的電腦上使用。軟體安裝完成後，您可以在個別的屬性頁面調整 Philips SPZ3000 網路攝影機設定。

- 1 請上 www.philips.com/support，按一下 **Choose country / language** 方塊，選擇您的國家或地區/語言。
- 2 按一下 **搜尋** 方塊，然後輸入 **SPZ3000** 並按一下搜尋按鈕。
- 3 按一下搜尋結果下的 **SPZ3000**。
- 4 按一下 **支援**。
↳ 在 **產品支援** 下，您可以找到 **軟體和驅動程式** 的相關資訊。
- 5 下載您要的軟體或驅動程式安裝程式。
- 6 執行安裝程式，同時遵循螢幕上的指示來完成安裝。

秘訣

- 您可以用相同方法下載 Philips SPZ3000 網路攝影機的最新版軟體及驅動程式。

將網路攝影機連接至電腦/筆記型電腦



- 1 開啟電腦/筆記型電腦。
- 2 第一次透過 Philips CamSuite 使用網路攝影機時，請安裝從網站下載的軟體。
↳ 軟體安裝完成後，Philips CamSuite 圖示會顯示在螢幕的右下角。
- 3 使用膠框夾將網路攝影機架設到電腦螢幕或筆記型電腦螢幕上。
 - 請將膠框夾摺起，將網路攝影機放在桌上或 (大型) 桌上型顯示器上。
- 4 將纜線連接至電腦/筆記型電腦上的 USB 連接埠。
↳ 正確連接網路攝影機後，螢幕右下角會顯示下列快顯視窗。



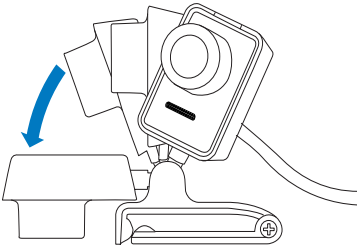
- 5 調整網路攝影機的適當攝影角度。
↳ 啟動 Philips CamSuite 後，您可以使用應用程式所提供的各種 Philips SPZ3000 網路攝影機功能。

3 使用網路攝影機進行視訊聊天

Philips SPZ3000 網路攝影機可以搭配使用 Skype、Windows® Live Messenger、Yahoo! 即時通、AOL Instant Messenger、QQ 及其他即時傳訊產品以及 VoIP (網際網路語音通訊協定)。

若您安裝了上述任一種應用程式，只要在電腦/筆電接上網路攝影機便可以進行視訊聊天。

攝影機用畢後可以摺疊收藏。



4 Philips CamSuite


Philips CamSuite 可以快速存取常用的功能和設定。

若要使用 Philips CamSuite 提供的特殊功能和設定，請先安裝 Philips CamSuite 再使用 Philips SPZ3000 網路攝影機。

Philips CamSuite 完成安裝後，您可以按一下 Windows 工具列中的 Philips CamSuite 圖示  以存取 Philips CamSuite 控制面板。

- 如果未安裝 Webcam Driver SPZ3000，則會顯示下列控制面板。





- 如果您在電腦/筆記型電腦上也安裝了 Webcam Driver SPZ3000，將會顯示不同的 Philips CamSuite 控制面板介面，按下 [屬性] 時，也會顯示不同的  視窗。



5 Philips CamSuite Capture

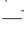
您可以透過 Philips CamSuite Capture 來存取下列網路攝影機功能：

- 拍攝相片
 - 錄製視訊
 - 透過電子郵件傳送相片或視訊
 - 調整相片、視訊、靜音以及多媒體資料夾的設定
 - 查看 Philips CamSuite 的軟體版本
- 1 若要啟動 Philips CamSuite Capture，請按一下 Philips CamSuite 控制面板上的 ，或者在桌面上按兩下 。
 - 2 若要關閉 Philips CamSuite Capture，請按一下 Philips CamSuite Capture 視窗右上角的關閉按鈕。

秘訣

- 如果您已經在其他應用程式中使用網路攝影機，Philips CamSuite Capture 的檢視器中將看不到任何影像。

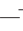


拍攝和檢視相片

- 1 調整攝影機的適當攝影角度。
 - 2 在 Philips CamSuite Capture 視窗，按一下 。
 - ↳ 如此即拍下一張相片，並儲存在相片圖庫（以及電腦/筆記型電腦上選擇的相片資料夾）中。
- 若要檢視相片圖庫中的相片，請在該相片上按兩下。

錄製和播放視訊

備註

- 如果您選擇任何高於 640 x 480 (VGA) 的解析度，錄製圖示會被停用。您可以選擇較低的解析度來啟用錄製。

- 1 請視需要對準攝影機。
 - 2 在 Philips CamSuite Capture 視窗，按一下  開始錄製。
 - 若要暫停錄製，請按一下 。
 - 3 若要停止錄製，請按一下 。
 - ↳ 如此即錄製一段視訊，並儲存在視訊圖庫（以及電腦/筆記型電腦上選擇的視訊資料夾）中。
- 若要播放視訊圖庫中的視訊，請在該視訊上按兩下。

秘訣

- 播放視訊之前，請確定電腦/筆記型電腦上已經安裝多媒體播放程式。

影像解析度

您可以對網路攝影機拍攝的相片/視訊設定不同的影像解析度。

- 160 x 120 (SQVGA)
- 176 x 144 (QCIF)
- 320 x 240 (電子郵件大小)
- 352 x 288 (CIF)
- 640 x 480 (VGA)
- 1280 x 1024 (1.3 MP，僅限於相片)
- 2560 x 2048 (僅限於相片)

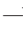
備註

- 若要錄製影片，最高解析度上限為 640 x 480 (VGA)。

- 1 在 Philips CamSuite Capture 視窗，按下下拉箭號。
↳ 會列出提供的解析度選項。
- 2 選擇適用的解析度選項。
 - 若要套用其他解析度設定，請重複步驟 1 和步驟 2。

螢幕模式

您可以透過 Philips CamSuite Capture 以不同模式檢視相片或播放視訊。



- 正常螢幕模式
 - 全螢幕模式
 - 調整至螢幕大小
- 1 在 Philips CamSuite Capture 視窗，按一下  切換各種模式：從 [正常螢幕模式] 到 [全螢幕模式] / [調整至螢幕大小]，或者從 [全螢幕模式] / [調整至螢幕大小] 到 [正常螢幕模式]。
↳ 您可以在下拉式清單中選擇 [調整至螢幕大小] 或 [全螢幕模式]。



圖庫


網路攝影機拍攝的相片和視訊，會同時儲存在相片或視訊圖庫以及所選擇的相片或視訊資料夾 (多媒體資料夾) 中。

存取圖庫：


- 1 在 Philips CamSuite Capture，按一下  **Gallery** 顯示圖庫。
- 2 按一下  可顯示相片圖庫。
 - 按一下  可顯示視訊圖庫。
 - 要隱藏圖庫，請按一下  **Gallery** 。

開啟相片/視訊資料夾

在相片圖庫中：

- 1 選擇相片，然後按一下  開啟相片資料夾。

在視訊圖庫中：

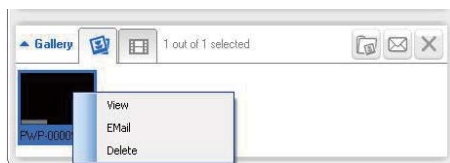
- 1 選擇視訊，然後按一下  開啟視訊資料夾。

相片/視訊功能表

按一下滑鼠右鍵來顯示相片/視訊功能表：

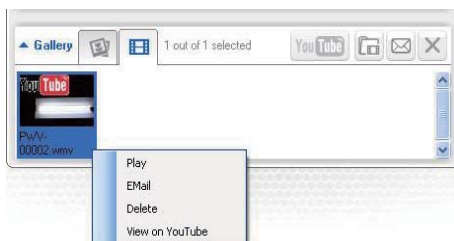
- 1 在相片/視訊圖庫中，選擇相片/視訊。
- 2 按一下滑鼠右鍵。
↳ 會顯示相片/視訊功能表。
- 3 選擇一個選項繼續。

相片功能表上的選項：




- [檢視]：檢視所選的相片
- [電子郵件]：透過電子郵件傳送選擇的相片
- [刪除]：刪除選擇的相片

視訊功能表上的選項：





- [播放]: 播放選擇的視訊
- [電子郵件]: 透過電子郵件傳送選擇的視訊
- [刪除]: 刪除選擇的視訊

透過電子郵件傳送相片/視訊

- 1 在相片/視訊圖庫中，選擇您要透過電子郵件傳送的相片/視訊。
- 2 按一下 。
↳ 將會顯示一個附上所選相片/視訊的電子郵件訊息。
- 3 寄送電子郵件。

從圖庫刪除相片/視訊

- 1 在相片/視訊圖庫中，選擇您要刪除的相片/視訊。
- 2 按一下  旁的 。
- 3 在快顯視窗中，按一下 [是]。



- ↳ 選擇的相片/視訊隨即從圖庫刪除。
- 若要取消刪除，請按一下快顯視窗中的 [否]。

6 Webcam Driver SPZ3000 提供的功能

如果電腦/筆記型電腦上同時安裝 Webcam Driver SPZ3000 和 Philips CamSuite，Philips CamSuite 就能快速存取下列 Webcam Driver SPZ3000 提供的功能：



影像設定

- 數位變焦
- 臉部追蹤



音訊設定

- 雜訊抑制



網路攝影機設定


- 選擇可用的 Philips 網路攝影機
- 調整屬性

- 1 按一下 Philips CamSuite 控制面板中的任一個按鈕來存取設定畫面。
- 2 在每一個設定畫面中，核取對應的方塊來啟動功能。
 - 若要停用功能，請清除該核取方塊。

✳ 秘訣

- 如需各個功能的詳細資訊，請參閱「屬性」章節。

屬性

- 1 在 Philips CamSuite 控制面板中，按一下 。
- 2 按一下 [網路攝影機設定] 按鈕。
↳ 畫面會顯示[屬性]視窗。
- 3 在 [屬性] 視窗，按一下下列索引標籤中的任一個來繼續調整設定，例如：
 - 一般
 - 視訊/ 視訊專業放大器
 - 音訊
 - 功能

「一般」索引標籤

在 [一般] 標籤上，您可以調整 [地區] 設定，以取得最佳影像品質並減少閃爍問題。

安裝時，系統會自動將 [地區] 參數設定為正確的地區頻率。

當您出外旅行時，您可能需要變更設定，以取得最佳影像品質。

不同國家 / 地區的地區頻率設定列於下方，例如：

國家 / 地區	地區頻率
歐洲	50 Hz
北美洲	60 Hz
中國	50 Hz
台灣	60 Hz
日本	依地區而定

秘訣

- 請查看您當地的電路輸出，找出正確的地區設定。

「視訊/視訊專業放大器」索引標籤

在 [影片] 或 [Video Pro Amp] 索引標籤中，您現在可以調整下列設定：

[White Balance]

大部分的光源並非 100% 純白色，而是有特定「色溫」。通常我們的眼睛會自動補償不同色溫的光源。

如果選擇自動白平衡，網路攝影機會尋找代表白色的參考點，然後根據這個白點計算所有其他色彩，並根據結果補償其他色彩，就像人眼一樣。

[亮度]

明亮度能讓您根據個人喜好，調整顯示影像或視訊的亮度。請使用滑桿找出您偏好的設定。

[對比]

對比能讓您根據個人偏好，控制暗、亮之間的比率。請使用滑桿找出您偏好的設定。

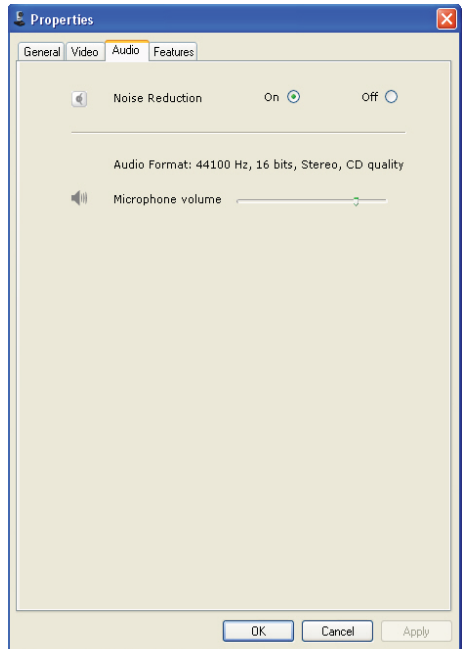
[Gamma (色差補正)]

Gamma 射線能讓您增亮顯示影像或視訊內的暗部區域，這樣能強化更多細節，又不會讓亮部區域過曝。請使用滑桿找出您偏好的設定。

[飽和度]

飽和度能讓您根據個人偏好，設定色彩重現的效果，無論黑白或全彩影像或視訊皆可。請使用滑桿找出您偏好的設定。

「音訊」索引標籤



在 [音訊] 索引標籤中，您現在可以調整下列設定：

[雜訊抑減]

使用此功能，您可以大幅降低網路攝影機麥克風接收的所有原地噪音，例如空調噪音，以及電腦風扇發出的噪音。這項功能無論在安靜或吵嘈的環境中，都能讓聲音更為清楚，

音量滑桿

這個滑桿能讓您手動控制麥克風。

「功能」索引標籤

在 [功能] 索引標籤中，您現在可以調整下列設定：

[臉部追蹤]

如果您啟動 [臉部追蹤] 選項，網路攝影機會追蹤您的臉部。這項功能讓您在視訊聊天時更方便，因為即使您在聊天時移動，您還是會保持在影像中央。

[數位縮放]

您可以使用這項功能，觀賞放大的影像。

1 使用滑桿即可動態變焦。



秘訣

- 數位變焦會放大像素，但無法放大實際影像，而且會降低影像畫質。

7 技術規格

感光元件解析度	VGA (640 x 480 像素)
視訊擷取解析度 (最高)	1.2 MP (安裝 Philips CamSuite 提供軟體增強)
相片解析度 (最高)	1.2 MP (安裝 Philips CamSuite 提供軟體增強) ; 5.0 MP (安裝 Philips CamSuite 及 Webcam Driver SPZ3000 提供軟體增強)
每秒畫面	30 fps (最高)
鏡頭光圈值	F2.6
鏡頭視角	50 度
最小物體亮度	< 5 勒克斯 (lux)
視訊格式	YUY2、RGB24 及 I420 (安裝 Webcam Driver SPZ3000)
麥克風	內建麥克風，含音效強化功能
Windows® 作業系統	Windows® 7 相容
USB 介面	高速 USB 2.0
USB 視訊類別	UVC 相容
USB 纜線長度	1.5 公尺
電源	透過 USB 纜線供電；5V DC、0.15A

Microsoft Windows 電腦的系統需求：

- 最低系統需求：
 - 1.6 GHz 或同級處理器
 - 512 MB RAM (Windows XP)
 - 1 GB RAM (32 位元)：Windows Vista 和 Windows 7
 - 作業系統：Windows XP SP2、Vista 和 Windows 7
 - 200 MB 可用硬碟空間
 - 一個可用的 USB2.0 連接埠
 - 音效卡和喇叭 (和作業系統相容)
 - 16 位元彩色顯示器 @ 800x600，含 DirectX 3D 支援
 - DirectX 9.0c 或以上
 - Microsoft .Net Framework 2.0
 - 寬頻網路連線，以下載驅動程式、Philips CamSuite 和手冊
 - Adobe reader：閱讀 *PDF 檔案
- 建議系統需求：
 - 2.4 GHz 雙核心或同級處理器
 - 1 GB RAM (32 位元) / 2GB RAM (64 位元) (Windows XP、Vista 和 Windows 7)
 - DirectX 9.0c 或以上
 - Microsoft .Net Framework 2.0
 - 寬頻網路連線
 - Adobe reader：閱讀 *PDF 檔案

Apple Mac 建議系統需求：

- Mac OS X v10.4 'Tiger' - 10.5 'Leopard'
- 200 MB 可用硬碟空間
- USB 連接埠 2.0

8 常見問題集 (FAQ)

我要如何調整影像品質？

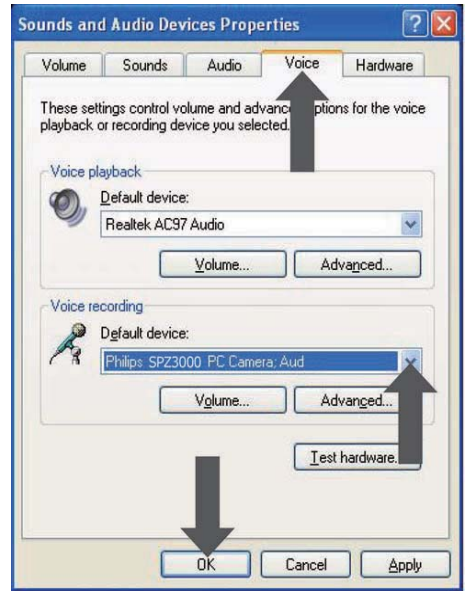
Philips 網路攝影機的預設值通常可以提供最佳影像品質。

如果您的電腦/筆記型電腦安裝了 Philips CamSuite 或 Webcam Driver SPZ3000，您也可以使用 Philips CamSuite 或 Webcam Driver SPZ3000 的設定調整影像品質。

Philips SPZ3000 網路攝影機的麥克風或耳機無法 (正確) 運作。我該怎麼做？

Windows XP (SP2)：

- 1 在電腦 / 筆記型電腦，按一下開始 > 控制台。
- 2 按一下聲音及音訊裝置。
- 3 按一下顯示之視窗中的語音索引標籤。



- 4 將 Philips SPZ3000 網路攝影機或連接的耳機設為語音錄音的預設裝置。
- 5 按一下確定儲存您的設定。

Windows Vista：

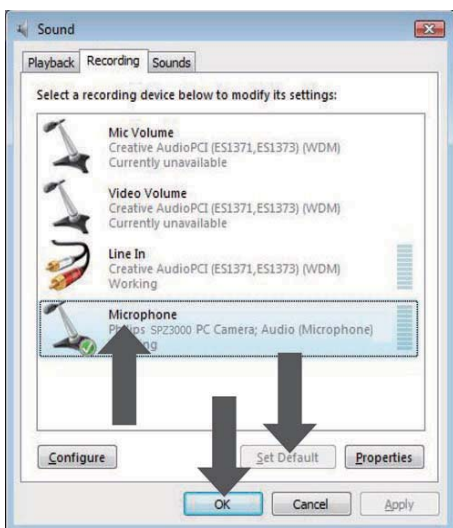
- 1 在電腦 / 筆記型電腦，按一下開始 > 控制台。
- 2 按一下硬體和音效。
- 3 按一下音效。
- 4 按一下顯示的視窗中的錄音索引標籤。

使用 Philips SPZ3000 網路攝影機時，我的電腦/筆記型電腦執行速度變慢。我該怎麼做？

- 1 關閉不必要執行的軟體應用程式。

秘訣

- 最大畫面速率（網路攝影機產生的每秒畫面數，又稱為 fps）及影像最高解析度，會因電腦/筆記型電腦的規格而有所不同。利用「Full automatic control」（全自動控制）功能，能針對您的特殊需求，將網路攝影機軟體自動調整到最佳畫面速率與解析度。您的電腦/筆記型電腦的規格，可能不符合最高畫面速率及解析度設定的需求。



- 5 選擇 Philips SPZ3000 網路攝影機或連接的耳機，然後按一下設為預設值。
- 6 按一下確定儲存您的設定。

Windows 7：

- 1 在電腦 / 筆記型電腦，按一下開始 > 控制台。
- 2 按一下硬體和音效。
- 3 按一下音效 > 管理音效裝置。
- 4 按一下顯示的視窗中的錄音索引標籤。
- 5 選擇 Philips SPZ3000 網路攝影機或連接的耳機，然後按一下設為預設值。
- 6 按一下確定儲存您的設定。

畫面上沒有影像。我該怎麼做？

- 1 確認已妥善連接網路攝影機。
- 2 查看您是否在另一個應用程式中使用網路攝影機。
- 3 關閉其他應用程式。

秘訣

- 您無法同時在一個以上的應用程式中使用網路攝影機。

9 服務與支援

需要協助？

請先仔細閱讀本使用者手冊。

您產品的機型是 SPZ3000。

如果您需要本產品的註冊、安裝、使用、功能、軟體升級、規格及保固等相關資訊，請造訪 www.philips.com/support。

- 1 請上 www.philips.com/support，按一下 **Choose country / language** 方塊，選擇您的國家或地區/語言。
- 2 按一下 **搜尋** 方塊，輸入 **SPZ3000** 然後按一下 **搜尋** 按鈕。
- 3 按一下搜尋結果下的 **SPZ3000**。
- 4 按一下 **支援**。
 - ↳ 在 **產品支援** 下，您可以找到總覽、最新的更新、手冊與說明文件、常見問題集、產品資訊、產品註冊等相關資訊。
 - ↳ 在 **服務資訊** 下方，您可以找到保固資訊。
 - ↳ 在「**聯絡**」下方，您可以找到 Philips 客服服務中心服務台電話。

客戶資訊

安全預防措施

請參考下列指南以確保網路攝影機安全運作，並預防故障。

- 請勿在下列範圍外的環境中使用網路攝影機：溫度：0°C 至 40°C，相對濕度：45% ~ 85%。
- 請勿在下列情況中使用或存放您的網路攝影機：
 - 陽光直射；
 - 非常潮濕及滿是灰塵的環境；
 - 靠近任何熱源。

- 如果網路攝影機弄濕了，請儘快以乾軟布擦乾。
- 如果鏡頭髒了，「請勿」以手指碰觸鏡頭。
- 請以軟布清潔網路攝影機外殼。
- 「請勿」使用含有酒精、變性酒精、阿摩尼亞等化學物質的清潔劑。
- 「請勿」試圖自行拆解或維修網路攝影機。請勿拆開網路攝影機。如果遇到技術問題，請將網路攝影機退回 Philips 經銷商。
- 「請勿」在水中使用網路攝影機。
- 請保護網路攝影機，避免沾到油、煙霧、蒸汽、濕氣或灰塵。
- 請勿將網路攝影機的鏡頭對準陽光。

版權

Copyright © 2009 by Philips Consumer Lifestyle B.V.

版權所有。未經 Philips 事前書面允許，不得以任何形式或任何方法 (包括電子、機械、磁性、光學、化學、手工或其他方式) 重製、傳輸、抄寫本刊物之任何部分，或將其儲存於檢索系統，或轉譯為任何語言或電腦語言。品牌與產品名稱為其個別公司之商標或註冊商標。

免責聲明

Philips 不對本資料做出任何擔保，包括但不限於默示之零售責任擔保，以及特定用途之適用性擔保。

Philips 對於本文件中可能出現之任何錯誤不擔負任何責任。Philips 不承諾更新本文件包含之資訊，亦不保證本文件包含之內容為最新資訊。

符合 FCC 規定

本裝置符合 FCC 規定第 15 章，操作時必須遵守下列兩個條件：

- ① 此裝置不會造成有害的干擾，且

- ② 此裝置必須能夠承受所接收的干擾，包括可能造成不良操作的干擾。

備註

- 本設備已經過測試，且證實其符合 FCC 規定第 15 章對於 Class B 數位裝置之限制條件。
- 此類限制旨在提供合理的保護，避免在居家設備中產生有害干擾。

本設備會產生、使用、並可能放射無線頻率能量，如果未依照指示進行安裝與使用，可能會對無線電通訊產生不良干擾。

然而，無法保證在特定安裝情況下一定不會發生干擾現象。

如果本設備確實對無線電或電視收訊造成有害干擾（可由開啟與關閉本設備加以確認），使用者可以嘗試使用下列其中一種或多種方式修正干擾問題：

- 調整接收天線的方向或位置。
- 擴大本設備與接收器的間距。
- 將設備連接到與接收器的電路不同的插座上。
- 請洽經銷商或有經驗的無線電/電視技工人員尋求協助。

未經授權修改此設備將喪失操作設備之授權權利。

符合電磁場 (EMF)

Koninklijke Philips Electronics N.V. 製造銷售多項消費性產品，這些產品就如同其他電器，通常能收發電磁訊號。

Philips 的一大企業原則，就是針對自身的產品進行必要的健康與安全檢測，以符合所有適用的法律規定，以及在產品生產期間符合適用的 EMF 標準。

Philips 致力於開發、生產及銷售不危害健康的產品。Philips 保證，只要依照正確用途並妥善使用，根據現有的科學研究資料，使用本公司產品並無安全顧慮。

Philips 積極參與國際 EMF 和安全標準的開發，因此得以掌握標準化的發展，及早將標準化與自身的產品整合。

回收



您的產品是使用高品質材質和元件所設計製造，可回收和重複使用。

當產品附有打叉的附輪回收筒標籤時，代表產品適用於歐洲指導原則 (European Directive) 2002/96/EC：



請勿將您的產品與其他家用廢棄物共同丟棄。請了解當地電子及電器廢棄物的垃圾分類相關法規。正確處理廢棄產品有助於避免對環境和人類健康帶來負面影響。

所有多餘之包裝材料均已捨棄不用。我們已極力讓包裝的各種材質可輕易拆離開。

請根據各地法規丟棄包裝材料。



警告

- 塑膠袋也有危險性。為了避免窒息危險，請將塑膠袋放在孩童無法拿到的地方。

損害限制

無論是基於違反合約、侵權行為（包含疏失）、產品責任或其他方面，即使廠商或其代表已被告知此類損害的可能性，且即使本文提出之補償措施無法發揮其必要目的，廠商對於任何間接、特殊、偶發或繼發之損害（包括營業損失、獲利損失或類似之損害），不擔負任何責任。

10 詞彙表

增

增益

在視訊中，亮度增益是視訊畫面中白色的量。

快

快門速度

快門速度決定拍照時攝影機快門開啟的時間。快門速度愈慢，曝光時間愈長。快門速度控制到達感光元件的光量。

曝

曝光

曝光是感光元件接收的光量，感光元件為拍攝照片或擷取視訊畫面所暴露的時間長度，則決定曝光量。結果會依感光元件的敏感度而有差異。

畫

畫面速率

畫面為單一圖片或靜態照片，這是較大視訊或影片的一部份。畫面速率則是每秒顯示的畫面數。畫面速率愈高，視訊顯示的品質愈好，但處理器的負載也愈高。例如，30 fps 代表網路攝影機每秒會以 30 張畫面擷取視訊。

背

背光補償

在拍照背景亮度很強時 (例如您坐在強光前)，背光補償可用以改善影像品質。

鏡

鏡像

鏡像效果可以水平翻轉影像。可將網路攝影機及螢幕當成鏡子，或者也可以拍攝鏡像照片。

黑

黑白

可將彩色影像轉換為黑白。

