

Register your product and get support at  
[www.philips.com/welcome](http://www.philips.com/welcome)

SPZ3000



---

TR Kullanım kılavuzu

---

**PHILIPS**

# İçindekiler

<b>1 Web kameranız</b>	<b>2</b>
Karşılama	2
Kutuda neler var	2
Fonksiyonlara genel bakış	3
<b>2 Başlarken</b>	<b>4</b>
(İsteğe bağlı) Web kamerası yazılım ve sürücüsünü kurun	4
Web kamerasını masaüstü/dizüstü bilgisayarınıza bağlayın.	4
<b>3 Görüntülü sohbet için web kamera kullanın</b>	<b>6</b>
<b>4 Philips CamSuite</b>	<b>7</b>
<b>5 Philips CamSuite Capture</b>	<b>8</b>
Fotoğraf çekin ve görüntüleyin	8
Video kaydedin ve oynatın	8
Görüntü çözünürlüğü	8
Ekran modu	9
Galeri	9
Fotoğraf/Video klasörünü açın	9
Fotoğraf/Video menüsü	9
E-posta ile fotoğraf/video gönderin	10
Galeriden fotoğraf/video silin	10
<b>6 Web Kamerası Sürücüsü SPZ3000 ile sağlanan özellikler</b>	<b>11</b>
Özellikler	11
Genel sekmesi	12
Video/Video Pro Amp sekmesi	12
Ses sekmesi	13
Özellikler sekmesi	13
<b>7 Teknik spesifikasyonlar</b>	<b>14</b>

<b>8 Sıkça sorulan sorular (SSS)</b>	<b>15</b>
Görüntü kalitesini nasıl ayarlayabilirim?	15
Philips SPZ3000 web kamerası veya kulaklık mikrofonum (düzgün) çalışmıyor. Ne yapmalıyım?	15
Philips SPZ3000 web kamerasını kullandığımda masaüstü/dizüstü bilgisayarım yavaşlıyor. Ne yapmalıyım?	16
Ekranında görüntü yok. Ne yapmalıyım?	16
<b>9 Servis ve destek</b>	<b>17</b>
Yardım mı gerekiyor?	17
Müşteri için bilgiler	17
Güvenlik önlemleri	17
Telif Hakkı	17
Sorumluluk reddi	18
FCC uyumluluğu	18
Elektromanyetik Alan (EMF) Uyumluluğu	18
Geri dönüşüm	19
Hasar sınırlandırması	19
<b>10 Sözlük</b>	<b>20</b>

# 1 Web kameranız

Bu ürünü satın aldığınız için tebrikler; Philips'e hoş geldiniz! Philips'in sunduğu destekten tam olarak yararlanmak için, ürününüzü [www.philips.com/welcome](http://www.philips.com/welcome) adresinde kaydediriniz.

- Ardından, [www.philips.com/welcome](http://www.philips.com/welcome) web sitesinde dil seçimini yapın ve **Ürünümü kaydet** öğesini seçin. Daha sonra kayıt için ekranda verilen talimatları uygulayın.

Aşağıdaki talimatları dikkatle okuyun ve ileride başvurmak amacıyla saklayın.

## Karşılama

Satın almış olduğunuz Philips SPZ3000 Web Kamerası, en yüksek standartlara uygun olarak üretilmiştir ve size uzun süre sorunsuz kullanım sağlayacaktır. SPZ3000 web kamerası ile mükemmel görüntüler ve üstün ses kalitesine sahip olursunuz.

Kurulumdan sonra yeni web kamerası, aşağıdakiler gibi çok çeşitli uygulamalar için kullanılabilir:

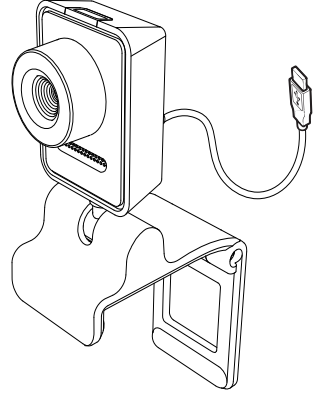
- **Video:** Philips SPZ3000 web kamerasını görüntülü sohbet ve görüntülü arama için kullanın. Web kamerası Skype, Windows® Live Messenger, Yahoo! Messenger, AOL Instant Messenger, QQ ve diğer hızlı mesajlaşma uygulamaları ve VoIP (IP Tabanlı Ses İletimi) servisleriyle birlikte kullanılabilir;
- **Video paylaşımı:** kişisel videolarınızı kaydedin ve bunları e-posta vb. üzerinden aileniz ve arkadaşlarınızla paylaşın;
- **Enstantane görüntüler:** Philips uygulamalarını kurduktan sonra enstantane düğmesini kullanarak kolayca fotoğraf çekin ve bunları Facebook, Flickr, MySpace gibi sitelerde paylaşın;

Bu kılavuzun aşağıda yer alan bölümleri, Philips SPZ3000 web kamerasının nasıl kullanılacağını adım adım açıklamaktadır.

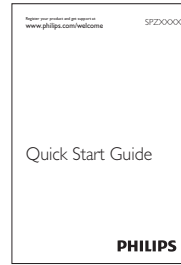
## Kutuda neler var

Aşağıdaki öğelerin Philips SPZ3000 web kamerasının kutusunda olup olmadığını kontrol edin.

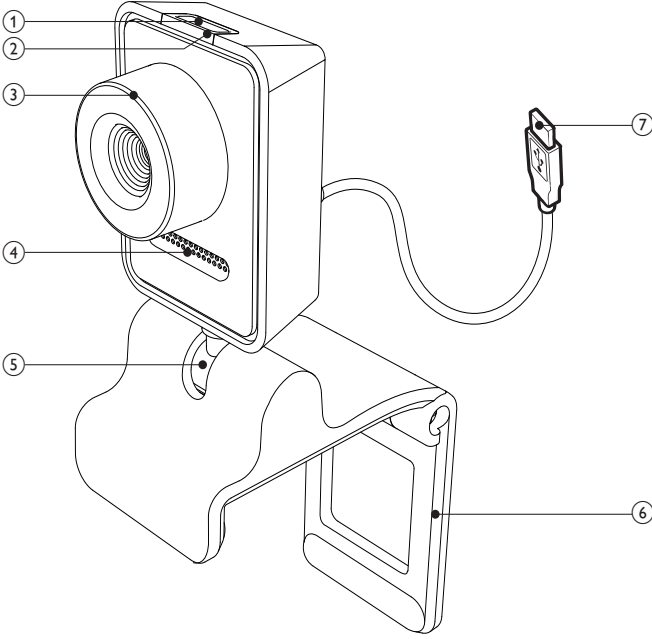
- Philips SPZ3000 web kamerası



- Hızlı başlangıç kılavuzu



## Fonksiyonlara genel bakış



### ① Snapshot (enstantane) düğmesi

- Philips uygulamalarını kurduktan sonra doğrudan fotoğraf çekin

### ② Güç LED'i

- Web kamerası kullanımda olduğunda yanar

### ③ Odak halkası

- Görüntü odağını manuel olarak ayarlamak için kullanılır

### ④ Dahili mikrofon

- Görüntülü arama ve kayıt yaparken ses almak için kullanılır

### ⑤ Döndürme mafsalı

- Web kameranın görüş alanını manuel olarak değiştirmeniz için kullanılır

### ⑥ Lastik çıkıntılı mandal

- Web kamerasını (düz panelli) bilgisayar monitörünüze veya dizüstü ekranınıza monte etmek için kullanılır
- Web kamerasını masaya veya (geniş) bir masaüstü monitör üzerine koyduğunda mandalı katlayın.

### ⑦ USB konektörü

- Web kamerasını dizüstü bilgisayarın veya masaüstü bilgisayarın USB bağlantı noktasına bağlayın.
- Dizüstü bilgisayar veya masaüstü bilgisayara bağlandığında web kamerasına güç sağlar.

## 2 Başlarken

### (İsteğe bağlı) Web kamerası yazılım ve sürücüsünü kurun

#### Not

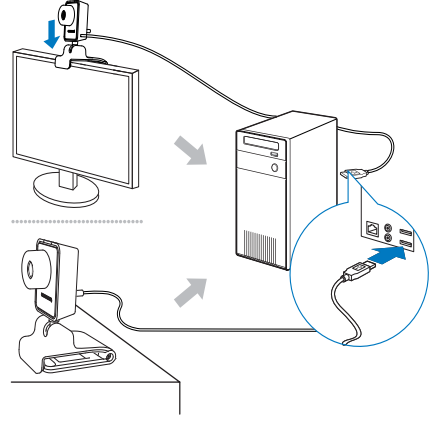
- Philips CamSuite ve Web Kamerası Sürücüsü SPZ3000 ile birlikte sunulan özelliklerden yararlanmak için [www.philips.com/support](http://www.philips.com/support) adresini ziyaret edin ve sitedeki uygulamaları indirin. Philips CamSuite sadece Microsoft® Windows® XP (SP2 ve üzeri), Vista veya Windows 7 işletim sistemine sahip bilgisayarlarda çalışır. Yazılımı kurduktan sonra Philips SPZ3000 web kamerası ayarlarını ilgili özellik sayfalarından yapabilirsiniz.

- Ardından, [www.philips.com/support](http://www.philips.com/support) adresinde **Ülke / dil seçimi** kutusunu tıklayarak ülke/dil seçimini yapın.
- Ardından, **Ara** kutusunu tıklayın, **SPZ3000** girişini yapın ve ara düğmesini tıklayın.
- Arama sonuçları altında **SPZ3000** ögesini tıklayın.
- Ardından, **Destek** ögesini tıklayın.  
↳ Ardından, **Ürün desteği** altında **Yazılımlar ve sürücüler** hakkındaki bilgileri bulabilirsiniz.
- İstedığınız yazılım veya sürücüyü indirin.
- Kurulum programını çalıştırın ve kurulumu tamamlamak için ekranda verilen talimatları izleyin.

#### İpucu

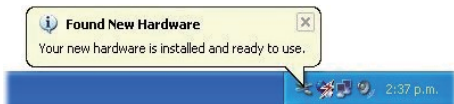
- Philips SPZ3000 web kamerası için sunulan en güncel yazılım ve sürücüyü yüklemek için aynı yolu izleyebilirsiniz.

### Web kamerasını masaüstü/ dizüstü bilgisayarınıza bağlayın.



- Masaüstü/dizüstü bilgisayarınızı açın.
- Web kamerasını Philips CamSuite ile ilk kez kullanmak için web sitesinden indirdiğiniz yazılımı kurun.  
↳ Yazılım kurulumu tamamlandıktan sonra ekranın sağ alt kısmında Philips CamSuite simgesi gösterilir.
- Web kamerasını masaüstü bilgisayar monitörünüze veya dizüstü bilgisayar ekranınıza monte etmek için mandalı kullanın.
  - Web kamerasını masa veya (geniş) masaüstü monitör üzerine koymak için mandalı katlayın.

- 4 Kabloyu, masaüstü/dizüstü bilgisayardaki USB portuna bağlayın.
- ↳ Web kamerası düzgün şekilde bağlandıktan sonra, ekranın sağ alt köşesinde aşağıdaki pencere açılır:



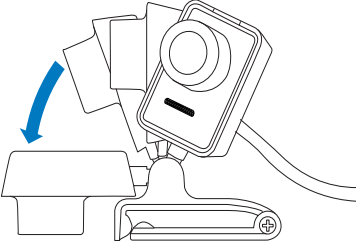
- 5 Web kamerasını doğru bir açıyla tutun.
- ↳ Philips CamSuite uygulamasını başlattıktan sonra uygulamanın Philips SPZ3000 web kamerası için sağladığı özelliklerden yararlanabilirsiniz.

### 3 Görüntülü sohbet için web kamera kullanın

Philips SPZ3000 web kamerası Skype, Windows® Live Messenger, Yahoo! Messenger, AOL Instant Messenger, QQ ve diğer hızlı mesajlaşma uygulamaları ve VoIP (IP Tabanlı Ses İletimi) servisleriyle birlikte kullanılabilir.

Yukarıdaki uygulamalardan birini kurduktan sonra web kamerasını masaüstü/dizüstü bilgisayara bağlayarak görüntülü sohbet için kullanabilirsiniz.


Kullandıktan sonra kamerayı katlayıp saklayabilirsiniz.



## 4 Philips CamSuite


Philips CamSuite, en çok kullanılan özellik ve ayarlara hızlı erişim sağlar.

Philips CamSuite ile birlikte sağlanan özellikler ve ayarlardan yararlanmak için Philips SPZ3000 web kamerasıyla kullanmadan önce uygulamanın kurulumunu yapın.

Philips CamSuite kurulumunu yaptıktan sonra Windows araç çubuğundaki Philips CamSuite simgesini  tıklatarak Philips CamSuite denetim masasına erişebilirsiniz.

- Web Kamerası Sürücüsü SPZ3000 kurulu değilse, aşağıdaki denetim masası gösterilir:





- Masaüstü/dizüstü bilgisayarınızda Web Kamerası Sürücüsü SPZ3000 de kuruluysa, siz  ögesini tıklattıktan sonra Philips CamSuite denetim masası için farklı bir arayüz ve farklı bir **[Özellikler]** penceresi gösterilir.





# 5 Philips CamSuite Capture


Philips CamSuite Capture ile aşağıdaki web kamerası özelliklerine erişebilirsiniz:

- Fotoğraf çekme
  - Video kaydetme
  - E-posta ile fotoğraf veya video gönderme
  - Fotoğraf, video, ses kısma ve multimedya klasörlerinin ayarlarını yapma
  - Philips CamSuite yazılım sürümünü bilme
- 1 Philips CamSuite Capture uygulamasını başlatmak için Philips CamSuite denetim masasında  simgesini tıklayın ya da masaüstünde  simgesini çift tıklayın.
  - 2 Philips CamSuite Capture uygulamasını kapatmak için Philips CamSuite Capture penceresinin sağ üst köşesindeki kapat düğmesini tıklayın.

## İpucu

- Web kamerasını başka bir uygulamada kullanıyorsanız Philips CamSuite Capture görüntüleyicisinde hiçbir görüntü gösterilmeyecektir.

## Fotoğraf çekin ve görüntüleyin

- 1 Kamerayı doğru bir açıyla tutun.
- 2 Philips CamSuite Capture penceresinde  ögesini tıklayın.  
↳ Bir fotoğraf çekilir ve fotoğraf galerisine kaydedilir (ayrıca masaüstü/dizüstü




bilgisayarınızda seçtiğiniz fotoğraf klasörüne de kaydedilir).

- Fotoğraf galerisinde bir fotoğraf görüntülemek için fotoğrafı çift tıklayın.

## Video kaydedin ve oynatın

### Not

- 640 x 480 (VGA) değerinden yüksek bir çözünürlük seçerseniz kayıt simgesi devre dışı kalır. Kayıt yapabilmek için daha düşük bir çözünürlük seçmeniz gerekir.

- 1 Kameranızı istediğiniz yöne çevirin.
- 2 Philips CamSuite Capture penceresinde  ögesini tıklayarak kaydı başlatın.
  - Kayıt işlemini duraklatmak için  ögesini tıklayın.
- 3 Kayıt işlemini durdurmak için  ögesini tıklayın.  
↳ Bir video çekilir ve video galerisine kaydedilir (ayrıca masaüstü/dizüstü bilgisayarınızda seçtiğiniz video klasörüne de kaydedilir).

- Video galerisinde bir videoyu oynatmak için videoyu çift tıklayın.

## İpucu

- Video oynatmadan önce masaüstü/dizüstü bilgisayarınızda multimedya oynatıcı kurulu olduğundan emin olun.

## Görüntü çözünürlüğü

Web kamerasıyla çekilen/kaydedilen fotoğraflar/ videolar için farklı çözünürlükler ayarlayabilirsiniz:

- 160 x 120 (SQVGA)
- 176 x 144 (QCIF)
- 320 x 240 (E-posta boyutu)
- 352 x 288 (CIF)

- 640 x 480 (VGA)
- 1280 x 1024 (1,3 MP, sadece fotoğraf için)
- 2560 x 2048 (sadece fotoğraf için)


### Not

- Video kaydında maksimum çözünürlük 640 x 480 (VGA) değerindedir.

- 1 Philips CamSuite Capture penceresinde aşağı yöne bakan oku tıklatın.  
↳ Kullanılabilir çözünürlük seçenekleri listelenir.
- 2 İsteddiğiniz çözünürlüğü seçin.
  - Başka bir çözünürlük ayarını uygulamak için 1. Adımı ve 2. Adımı tekrarlayın.

## Ekran modu

Philips CamSuite Capture ile fotoğraf görüntülemek veya video izlemek için farklı modlar bulunur:





- Normal ekran modu
  - Tam ekran modu
  - Ekrana sığdır
- 1 Philips CamSuite Capture penceresinde  ögesini tıklatarak **[Normal ekran modu]** - **[Tam ekran modu]** / **[Ekrana sığdır]** veya **[Tam ekran modu]** / **[Ekrana sığdır]** - **[Normal ekran modu]** modları arasında geçiş yapın.  
↳ Açılır listeden **[Ekrana sığdır]** veya **[Tam ekran modu]** seçimi de yapabilirsiniz.



## Galeri


Web kamerasıyla çekilen/kaydedilen fotoğraflar/ videolar fotoğraf veya video galerisinde ya da seçilen fotoğraf veya video klasörüne kaydedilir (multimedya klasörleri).

**Galeriye erişmek için:**


- 1 Philips CamSuite Capture uygulamasında  **Gallery** ögesini tıklatarak galeriyi açın.
- 2 Fotoğraf galerisi için  ögesini tıklatın.
  - Video galerisi için  ögesini tıklatın.
  - Galeriyi gizlemek için  **Gallery** ögesini tıklatın.

## Fotoğraf/Video klasörünü açın

**Fotoğraf galerisinde:**

- 1 Bir fotoğraf seçin ve  ögesini tıklatarak fotoğraf klasörünü açın.

**Video galerisinde:**

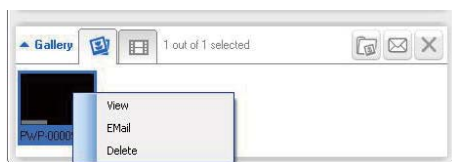
- 1 Bir video seçin ve  ögesini tıklatarak video klasörünü açın.

## Fotoğraf/Video menüsü

**Fareyi sağ tıklatarak fotoğraf/video menüsünü görüntülemek için:**

- 1 Fotoğraf/video galerisinde bir fotoğraf/ video seçin.
- 2 Fareyi sağ tıklatın.  
↳ Fotoğraf/Video menüsü görüntülenir.
- 3 Devam etmek için bir seçim yapın.

**Fotoğraf menüsü seçenekleri:**




- **[Görüntüle]:** Seçilen fotoğrafı görüntüler
- **[E-posta]:** Seçilen fotoğrafı e-posta ile gönderir
- **[Sil]:** Seçilen fotoğrafı siler

#### Video menüsü seçenekleri:





- **[Oynat]:** Seçilen videoyu oynatır
- **[E-posta]:** Seçilen videoyu e-posta ile gönderir
- **[Sil]:** Seçilen videoyu siler

#### E-posta ile fotoğraf/video gönderin

- 1 Fotoğraf/video galerisinde, e-posta ile göndermek istediğiniz fotoğrafları/ videoları seçin.
- 2 Ardından  ögesini tıklayın.  
↳ Seçilen fotoğrafların/videoların ekli olduğu bir e-posta mesajı gösterilir.
- 3 E-posta gönderin.

#### Galeriden fotoğraf/video silin

- 1 Fotoğraf/video galerisinde, silmek istediğiniz fotoğrafları/videoları seçin.
- 2 Ardından,  ögesinin yanında bulunan  ögesini tıklayın.
- 3 Açılan pencerede **[Evet]** ögesini tıklayın.



↳ Seçilen fotoğraflar/videolar galeriden silinir.

- Silme işlemini iptal etmek için açılır pencerede **[Hayır]** ögesini tıklayın.

## 6 Web Kamerası Sürücüsü SPZ3000 ile sağlanan özellikler

Masaüstü/dizüstü bilgisayarınızda hem Web Kamerası Sürücüsü SPZ3000 hem de Philips CamSuite kuruluysa, Philips CamSuite Web Kamerası Sürücüsü SPZ3000 ile sağlanan aşağıdaki özelliklere hızlı erişim sağlar:



### Görüntü ayarları

- Dijital zoom
- Yüz izleme



### Ses ayarları

- Gürültü azaltma



### Web kamerası ayarları


- Uygun bir Philips web kamerası seçin
- Özelliklerini ayarlayın

- 1 Ayarlar paneline erişmek için Philips CamSuite denetim masasındaki düğmelerden birini tıklayın.
- 2 Her bir ayar panelinde özellikleri etkinleştirmek için ilgili kutuları işaretleyin.
  - Bir özelliği devre dışı bırakmak için kutunun işaretini kaldırın.

### İpucu

- Özellikler hakkında daha fazla bilgi için "Özellikler" bölümüne başvurun.

## Özellikler

- 1 Philips CamSuite denetim masasında  ögesini tıklayın.
- 2 [Web kamerası ayarları] düğmesini tıklayın.
  - ↳ Ardından [Özellikler] penceresi görüntülenir.

**3** [Özellikler] penceresinde, ayarları yaparak devam etmek için sekmelerden birini tıklayın:

- Genel
- Video/ Video Pro Amp
- Ses
- Özellikler

## Genel sekmesi

[Genel] sekmesinde, görüntü kalitesini optimize etmek ve titreme sorununu en aza indirmek için [Bölge] ayarlarını ayarlayabilirsiniz.

Kurulum sırasında, [Bölge] parametresi otomatik olarak doğru bölge frekansına ayarlanacaktır.

Seyahat ettiğinizde görüntü kalitesini optimum hale getirmek için bu ayarı değiştirmeniz gerekebilir.

Farklı ülkeler için bölge frekansı ayarları aşağıda verilmiştir:

Ülke (bölge)	Bölge frekansı
Avrupa	50 Hz
Kuzey Amerika	60 Hz
Çin	50 Hz
Tayvan	60 Hz
Japonya	Bölge bağımlı

### İpucu

- Doğru bölge ayarını bulmak için, yerel şebeke çıkışınızı kontrol edin.

## Video/Video Pro Amp sekmesi

[Video] veya [Video Pro Amp] sekmesinde, artık aşağıdaki ayarları yapabilirsiniz:

### [White Balance]

Çoğu ışık kaynağı %100 saf değildir ve belirli bir 'renk sıcaklığına' sahiptir. Normalde gözlerimiz, farklı renk sıcaklıklarına sahip aydınlatma koşullarını dengeler.

Otomatik beyaz dengesi seçiliyse, web kamerası beyazı temsil eden bir referans noktası arayacaktır. Bunun ardından diğer tüm renkleri bu beyaz noktasına göre hesaplayacak ve diğer renkleri, tıpkı insan gözü gibi buna göre dengeleyecektir.

### [Parlaklık]

Parlaklık, kişisel tercihlerinize göre fotoğraf veya görüntünün parlaklığını ayarlamanızı sağlar. Kaydırma çubuğunu kullanarak tercih ettiğiniz ayarı bulun.

### [Kontrast]

Kontrast, kişisel tercihlerinize göre koyu ve açık arasındaki oranı kontrol etmenizi sağlar. Kaydırma çubuğunu kullanarak tercih ettiğiniz ayarı bulun.

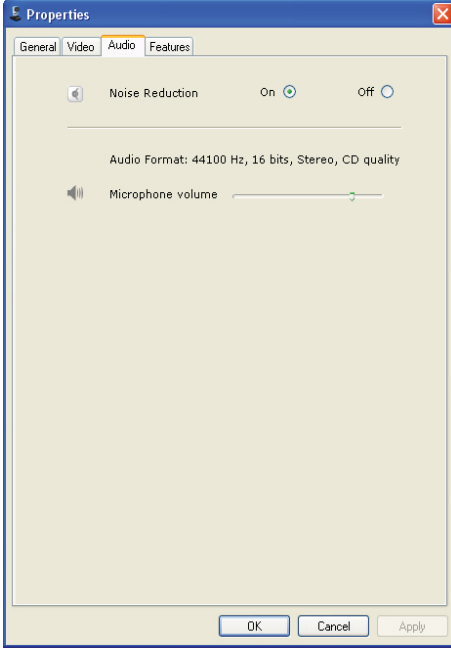
### [Gama]

Gama, fotoğraf veya görüntü içindeki karanlık alanları aydınlatmanızı ve zaten aydınlık olan alanları aşırı pozlamadan daha fazla ayrıntı görmeyi sağlar. Kaydırma çubuğunu kullanarak tercih ettiğiniz ayarı bulun.

### [Renk doyumu]

Doğunluk, siyah - beyazdan tam renkli bir fotoğraf veya videoya kadar renk üretimini, kişisel tercihlerinize göre ayarlamanızı sağlar. Kaydırma çubuğunu kullanarak tercih ettiğiniz ayarı bulun.

## Ses sekmesi



[Ses] sekmesinde artık aşağıdaki ayarları yapabilirsiniz:

### [Gürültü Azaltma]

Bu fonksiyon, web kamerası mikrofonu tarafından alınan, klima sesi ve bilgisayar fanının çıkardığı gürültü gibi tüm sabit gürültüleri önemli ölçüde azaltır. Sessiz ve gürültülü ortamlarda konuşma netliğini artırır.

### Ses seviyesi kaydırma çubuğu

Bu kaydırma çubuğu, mikrofon üzerinde manuel kontrol sağlar.

## Özellikler sekmesi

[Özellikler] sekmesinde artık aşağıdaki ayarları yapabilirsiniz:

### [Yüz izleme]

[Yüz izleme] seçeneğini etkinleştirirseniz, web kamerası yüzünüzü izleyecektir. Görüntülü konferans sırasında hareket etseniz bile görüntünün merkezinde kalacağınızdan, bu özellik görüntülü sohbet sırasında size büyük kolaylık sağlar.

### [Dijital Zoom]

Bu fonksiyonla bir nesnenin daha yakın görüntüsünü alabilirsiniz.

- 1 Dinamik olarak yakınlaştırmak ve uzaklaştırmak için kaydırma çubuğunu kullanın.

### İpucu

- Dijital zoom, geçerli görüntüyü değil pikselleri büyütür. Görüntü kalitesini düşürür.

# 7 Teknik spesifikasyonlar

Sensör çözünürlüğü	VGA (640 x 480 piksel)
Gerçek kayıt çözünürlüğü (Maks.)	1,2 MP (Yazılımla zenginleştirilmiş, Philips CamSuite kurulmuştur)
Fotoğraf çözünürlüğü (Maks.)	1,2 MP (Yazılımla zenginleştirilmiş, Philips CamSuite kurulmuştur); 5,0 MP (SoYazılımla zenginleştirilmiş, Philips CamSuite ve Web Kamerası Sürücüsü SPZ3000 kurulmuştur)
Saniyede kare sayısı	30 fps Maks.
Objektif F sayısı	F2.6
Objektif görüş açısı	50 derece
Minimum hedef aydınlatma	< 5 lüks
Video formatı	YUY2, RGB24 ve I420 (Web Kamerası Sürücüsü SPZ3000 kurulmuştur)
Mikrofon	Ses güçlendirmeli yerleşik mikrofon
Windows® işletim sistemi	Windows® 7 uyumlu
USB arayüzü	Yüksek hızlı USB 2.0
USB video sınıfı	UVC uyumlu
USB kablosu uzunluğu	1,5 m
Güç	USB kablosu üzerinden; 5V DC, 0,15A

## Microsoft Windows tabanlı PC için sistem gereksinimleri:

- Minimum sistem gereksinimleri:
  - 1,6 GHz veya eşdeğeri
  - Windows XP için 512 MB RAM
  - Windows Vista ve Windows 7 için 1 GB RAM (32Bit)
  - İşletim Sistemi: Windows XP SP2, Vista ve Windows 7
  - 200 MB boş disk alanı
  - Bir adet boş USB2.0 portu
  - Ses kartları ve hoparlörler (İşletim sistemiyle uyumlu)
  - 16 bit Renkli ekran; 800x600 ve DirectX 3D desteği ile
  - DirectX 9.0c veya üzeri
  - Microsoft .Net Framework 2.0
  - Sürücülari, Philips CamSuite yazılımını ve kılavuzları yüklemek için genişbant İnternet bağlantısı
  - \*PDF dosyalarını okumak için Adobe reader
- Önerilen sistem gereksinimleri:
  - 2,4 GHz çift çekirdekli veya eşdeğeri
  - Windows XP, Vista ve Windows 7 için 1 GB RAM (32Bit) / 2GB RAM (64Bit)
  - DirectX 9.0c veya üzeri
  - Microsoft .Net Framework 2.0.
  - Genişbant İnternet bağlantısı
  - \*PDF dosyalarını okumak için Adobe reader

## Apple Mac için önerilen sistem gereksinimleri:

- Mac OS X v10.4 'Tiger' - 10.5 'Leopard'
- 200 MB boş disk alanı
- USB portu 2.0

## 8 Sıkça sorulan sorular (SSS)

### Görüntü kalitesini nasıl ayarlayabilirim?

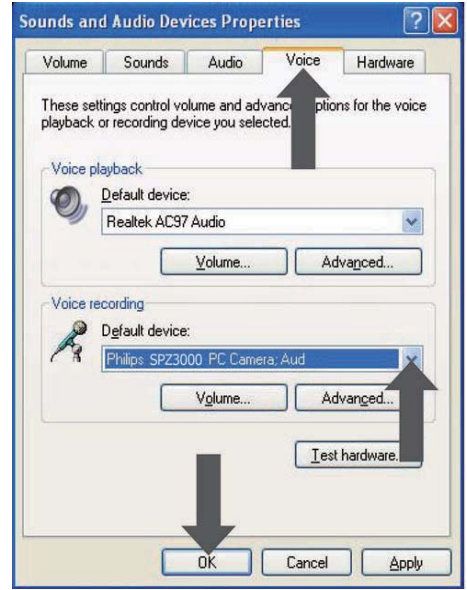
Philips web kamerasının varsayılan ayarları, genellikle mümkün olan en iyi görüntü kalitesini vermektedir.

Masaüstü/dizüstü bilgisayarınızda Philips CamSuite veya Web Kamerası Sürücüsü SPZ3000 kuruluysa, görüntü kalitesi ayarlarını Philips CamSuite veya Web Kamerası Sürücüsü SPZ3000 ile birlikte sağlanan ayarları kullanarak değiştirebilirsiniz.

### Philips SPZ3000 web kamerası veya kulaklık mikrofonum (düzgün) çalışmıyor. Ne yapmalıyım?

Windows XP (SP2) için:

- 1 Masaüstü/dizüstü bilgisayarınızda **Başlat > Denetim Masası** öğelerini tıklayın.
- 2 Ardından, **Ses Efektleri ve Ses Aygıtları** simgesini tıklayın.
- 3 Açılan pencerede **İnsan sesi** sekmesini tıklayın.

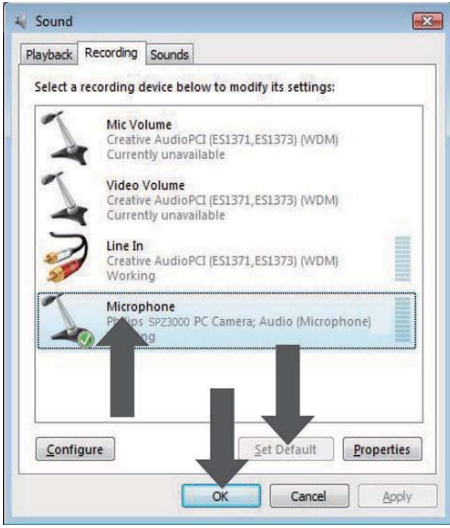


- 4 **İnsan sesi kaydederken** seçeneği altında Philips SPZ3000 web kamerası veya bağlı kulaklığı varsayılan aygıt olarak ayarlayın.
- 5 Ayarları kaydetmek için **Tamam** düğmesini tıklayın.

Windows Vista için:

- 1 Masaüstü/dizüstü bilgisayarınızda **Başlat > Denetim Masası** öğelerini tıklayın.
- 2 Ardından, **Donanım ve Ses** öğesini tıklayın.
- 3 Ardından **Ses**'i tıklayın.
- 4 Açılan pencerede **Kayıt** sekmesini tıklayın.





- 5 Philips SPZ3000 web kamerası veya bağlı kulaklığı seçin ve **Varsayılan Yap** seçeneğini tıklayın.
- 6 Ayarları kaydetmek için **Tamam** düğmesini tıklayın.

Windows 7 için:

- 1 Masaüstü/dizüstü bilgisayarınızda **Başlat > Denetim Masası** öğelerini tıklayın.
- 2 Ardından, **Donanım ve Ses** öğesini tıklayın.
- 3 Ardından **Ses > Ses aygıtını yönet**'i tıklayın.
- 4 Açılan pencerede **Kayıt** sekmesini tıklayın.
- 5 Philips SPZ3000 web kamerası veya bağlı kulaklığı seçin ve **Varsayılan Yap** seçeneğini tıklayın.
- 6 Ayarları kaydetmek için **Tamam** düğmesini tıklayın.

## Philips SPZ3000 web kamerasını kullandığımda masaüstü/dizüstü bilgisayarım yavaşlıyor. Ne yapmalıyım?

- 1 Gereksiz yazılım uygulamalarını kapatın.

### İpucu

- Maksimum kare hızı (web kamerası tarafından üretilen bir saniyedeki kare sayısı (fps)) ve maksimum görüntü çözünürlüğü masaüstü/dizüstü bilgisayarınızın özelliklerine bağlıdır. Tam otomatik kontrol özelliğiyle web kamerası yazılımı kare hızını ve çözünürlüğü otomatik olarak duruma en uygun ayara getirir. Masaüstü/dizüstü bilgisayarınızın özellikleri, maksimum kare hızı ve çözünürlük ayarının gereksinimlerini karşılamıyor olabilir.

## Ekranında görüntü yok. Ne yapmalıyım?

- 1 Web kamerasının düzgün şekilde bağlı olduğundan emin olun.
- 2 Web kamerasını başka bir uygulamada kullanıyor olmadığınızdan emin olun.
- 3 Diğer uygulamayı kapatın.

### İpucu

- Web kamerasını aynı anda birden fazla uygulamada kullanamazsınız.

# 9 Servis ve destek

## Yardım mı gerekiyor?

İlk olarak, bu kullanım kılavuzunu dikkatle okuyun.

Web kameranızın model numarası: SPZ3000 şeklindedir.

Bu ürünle ilgili kayıt, kurulum, kullanım, özellikler, yazılım yükseltme, teknik özellikler ve garanti gibi bilgiler hakkında daha fazla desteğe ihtiyaç duyarsanız, [www.philips.com/support](http://www.philips.com/support) web sitesini ziyaret edin.

- 1 Ardından, [www.philips.com/support](http://www.philips.com/support) adresinde **Ülke / dil seçimi** kutusunu tıklayarak ülke/dil seçimini yapın.
- 2 Ardından, **Ara** kutusunu tıklayın, **SPZ3000** girişini yapın ve **Ara** düğmesini tıklayın.
- 3 Arama sonuçları altında **SPZ3000** ögesini tıklayın.
- 4 Ardından, **Destek** ögesini tıklayın.
  - ↳ **Ürün desteği** altında **Genel bilgiler, En son güncellemeler, Kılavuzlar ve belgeler, Sıkça sorulan sorular, Ürün bilgileri, Ürün kaydetme** gibi bilgiler bulabilirsiniz.
  - ↳ **Servis bilgileri** altında, garantiyle ilgili bilgiler bulabilirsiniz.
  - ↳ **İletişim** altında Philips Tüketici Danışma Merkezi yardım masası telefonlarını bulabilirsiniz.

## Müşteri için bilgiler

### Güvenlik önlemleri

Web kamerasının güvenli şekilde çalışmasını sağlamak ve arızaları önlemek amacıyla aşağıdaki ilkelere uyun.

- Web kameranızı aşağıdaki aralıklar dışında kullanmayın: sıcaklık: 0°C - 40°C, bağıl nem: %45 ~ 85.
- Web kameranızı aşağıdaki şartlarda kullanmayın ya da saklamayın:
  - doğrudan güneş ışığına maruz kalacak şekilde;
  - çok nemli ve tozlu ortamlarda;
  - ısı kaynaklarının yakınında.
- Web kameranız ıslanırsa, yumuşak bir bezle mümkün olduğunca çabuk kurulaşın.
- Mercek kirliyse, merceğe parmaklarınızla DOKUNMAYIN.
- Web kamerasının dışını yumuşak bir bezle temizleyin.
- Alkol, denatüre alkol, amonyak, vb. bazı temizlik sıvıları KULLANMAYIN.
- Web kameranızı sökmeye ve kendi kendinize onarmaya KALKMAYIN. Web kamerasını açmayın. Teknik bir güçlükte karşılaşmanız durumunda cihazı Philips satıcısına geri götürün.
- Web kameranızı su altında KULLANMAYIN.
- Web kamerasını yağ, su buharı, nem ve tozdan koruyun.
- Web kamerasını merceğini güneşe doğrudan doğruya.

## Telif Hakkı

Telif Hakkı © 2009, Philips Consumer Lifestyle B.V.

Tüm hakları saklıdır. Bu yayının hiçbir bölümü, Philips'in önceden yazılı izni olmaksızın hiçbir şekilde veya elektronik, mekanik, manyetik, optik, kimyasal, manuel veya başka hiçbir araçla çoğaltılamaz, aktarılamaz, kopyalanamaz, geri alma sisteminde saklanamaz veya herhangi bir dile veya bilgisayar diline tercüme edilemez. Markalar ve ürün adları, ilgili şirketlerin ticari markaları veya tescilli ticari markalarıdır.

## Sorumluluk reddi

Philips, bu malzemeyle ilgili, satılabilirlik ve belirli bir amaca uygunluk örtülü garantileri de dahil olmak, ancak bunlarla sınırlı olmamak üzere hiçbir garanti vermez.

Philips, bu belgede olabilecek herhangi bir hatayla ilgili hiçbir sorumluluk üstlenmez.

Philips, bu belgede yer alan bilgileri güncellemek veya geçerli tutmakla ilgili hiçbir taahhütte bulunmaz.

## FCC uyumluluğu

Bu cihaz, FCC Kuralları Kısım 15'e uygundur.

Kullanım, aşağıdaki iki koşula tabidir:

- 1) **bu cihaz zararlı parazitlere neden olmaz, ve**
- 2) **bu cihaz, istenmeyen çalıştırmaya neden olabilecekler de dahil olmak üzere, alınan her türlü paraziti kabul etmelidir.**

### Not

- Bu cihaz test edilmiş ve FCC Kuralları Kısım 15'e göre B Sınıfı dijital cihaz standartlarına uygun olduğu görülmüştür.
- Bu sınırlar, evde kurulum durumunda zararlı parazitlere karşı makul bir koruma sağlamak amacıyla tasarlanmıştır.

Bu ekipman radyo frekansı enerjisi üretir, kullanır ve yayabilir ve, bu talimatlara uygun şekilde kurulmadığı ve kullanılmadığı takdirde, radyo iletişimi için zararlı parazitlere neden olabilir.

Ancak, belirli bir kurulumda parazite neden olmayacağına dair garanti verilmemektedir.

Bu ekipmanın radyo ya da televizyon sinyalleri için zararlı parazitlere neden olması halinde (bu durum cihazı açık kapatarak anlaşılabilir), kullanıcı aşağıdaki önlemlerden bir

ya da daha fazlası aracılığıyla paraziti gidermelidir:

- Antenin yönünü ya da yerini değiştirin.
- Cihaz ile alıcı arasındaki mesafeyi artırın.
- Ekipmanı, alıcının bağlı olduğu şebekeden farklı bir şebekedeki prize bağlayın.
- Satıcıdan ya da deneyimli bir radyo/TV teknisyeninden yardım alın.

Ekipmanın izinsiz olarak değiştirilmesi, ekipmanı kullanma yetkisinin sona ermesine neden olabilir.

## Elektromanyetik Alan (EMF) Uyumluluğu

Koninklijke Philips Electronics N.V. herhangi bir elektronik alet gibi, genel anlamda elektromanyetik sinyaller yayma ya da alma yeteneğine sahip tüketicileri hedefleyen birçok ürün üretir ve satar.

Philips'in en önemli Çalışma Prensiplerinden biri, ürünleri için gerekli tüm sağlık ve güvenlik tedbirlerini almak, yasal gerekliliklerle uyum içinde olmak ve ürünlerin üretim tarihinde geçerli olan EMF standartlarına uymaktır.

Philips, sağlık açısından zararlı etkileri bulunmayan ürünler geliştirmekte, üretmekte ve pazarlamaktadır. Philips, tüm ürünlerinin kullanım amaçları doğrultusunda kullanılmaları durumunda, günümüzdeki bilimsel verilere göre güvenli olarak kullanılacaklarını onaylar.

Philips uluslararası EMF ve güvenlik standartlarının geliştirilmesinde etkin bir rol oynadığından, standartlaşma konusundaki gelişmeleri ürünlerine hızlı bir şekilde yansıtılmaktadır.

## Geri dönüşüm



Ürününüz, geri dönüşüme tabi tutulabilen ve yeniden kullanılabilen, yüksek kalitede malzeme ve parçalardan tasarlanmış ve üretilmiştir.

Üzerinde çarpı işaretli tekerlekli çöp kutusu işaretli etiket bulunması, söz konusu ürünün 2002/96/EC sayılı Avrupa Yönergesi kapsamında olduğu anlamına gelir.



Bu ürünü kesinlikle diğer evsel atıklarla birlikte atmayın. Lütfen, elektrikli ve elektronik ürünlerin ayrı toplanması ile ilgili yerel kurallar hakkında bilgi edinin. Eskiyen ürününüzün atık işlemlerinin doğru biçimde gerçekleştirilmesi, çevre ve insan sağlığı üzerinde olumsuz etkilere yol açılmasını önlemeye yardımcı olur.

Gereksiz tüm ambalaj malzemeleri çıkarılmıştır. Ambalajı, malzemelerine kolayca ayrıştırılabilir hale getirmek için tüm çabayı gösterdik.

Ambalaj malzemelerini atarken yerel yönetmeliklere uygun hareket edin.



### Uyarı

- Plastik poşetler tehlikeli olabilir. Boğulma tehlikesini önlemek için bu torbayı, bebeklerden ve küçük çocuklardan uzak tutun.

## Hasar sınırlandırması

Sözleşmenin bozulmasına, haksızlığa (ihmal dahil), ürün sorumluluğuna veya başka durumlara bağlı olsa ve satıcı veya temsilcileri bu tür hasarlardan haberdar edilse ve bu belgede belirtilen bir çözüm asıl amacında başarısız olsa bile satıcı, dolaylı, özel, tesadüfi veya sonuç olarak meydana gelen hasarlardan (iş kaybı, kar kaybı vb. hasarlar dahil) hiçbir şekilde sorumlu tutulamaz.

# 10 Sözlük

## A

### Arkadan ışıklandırma dengesi

Arkaplanın yüksek aydınlatma seviyesine sahip olduğu yerlerde çekim yaparken (örneğin parlak bir ışık önünde oturuyorsanız), arkadan ışıklandırma dengesi görüntü kalitesini arttırabilir.

### Ayna

Ayna efekti, görüntüyü yatay olarak çevirir. Bu işlem, Web kamerasının ve monitörün ayna olarak kullanılmasını ve yansımali görüntülerin fotoğraflarının çekilebilmesini sağlayabilir.

## F

### Film hızı

Kare, daha büyük bir video veya filmin bir parçası olan tek bir resim veya fotoğraftır. Kare hızı, saniyede görüntülenen kare sayısıdır. Kare hızı ne kadar yüksekse video görüntüsü de o kadar iyi olacak ancak işlemci yükü artacaktır. Örneğin, 30 fps, web kamerasının saniyede 30 kare hızda video çekimi yapacağı anlamına gelir.

## K

### Kazanım

Videoda kazanım, bir video görüntüsündeki beyaz miktardır.

## O

### Obtüratör Hızı

Obtüratör hızı, bir fotoğraf çekilirken kamera obtüratörünün açık kalma süresini belirtir. Obtüratör hızı ne kadar yavaş olursa, pozlama süresi o kadar uzun olur. Obtüratör hızı, sensöre ulaşan toplam ışık miktarını kontrol eder.

## P

### Pozlama

Pozlama, sensör tarafından alınan ışık miktarıdır ve bir anstantane ya da video karesi çekmek için sensörün ne kadar süre ışığa maruz kaldığına göre belirlenir. Sonuç, sensörün hassasiyetine bağlıdır.

## S

### Siyah Beyaz

Renkli görüntüleri siyah beyaza çevirmek için kullanılır.

