

Register your product and get support at
www.philips.com/welcome

SPZ3000



SK Príručka užívateľa

PHILIPS

Obsah

1	Vaša webová kamera	2
	Vitajte	2
	Čo je v škatuli	2
	Prehľad funkcií	3

2	Úvodné pokyny	4
	(Voliteľné) Inštalácia softvéru a ovládača webovej kamery	4
	Pripojte webovú kameru k stolnému alebo prenosnému počítaču	4

3	Používanie webovej kamery na videorozhovory	6
----------	--	----------

4	Philips CamSuite	7
----------	-------------------------	----------

5	Philips CamSuite Capture	8
	Snímanie a zobrazenie fotografie	8
	Nahrávanie a prehrávanie videa	8
	Rozlíšenie obrazu	8
	Režim obrazovky	9
	Galéria	9
	Otvorenie priečinku s fotografiami alebo videami	9
	Ponuka fotografií/videí	9
	Odoslanie fotografií a videí prostredníctvom e-mailu	10
	Odstránenie fotografií alebo videí z galérie	10

6	Funkcie ovládača Webcam Driver SPZ3000	11
	Vlastnosti	11
	Karta Všeobecné	12
	Karta Video/Video Pro Amp	12
	Karta Zvuk	13
	Karta Funkcie	13

7	Technické parametre	14
----------	----------------------------	-----------

8	Najčastejšie otázky	16
	Ako môžem upraviť kvalitu obrazu?	16
	Mikrofón webovej kamery Philips SPZ3000 alebo slúchadlová súprava nefungujú (správne). Čo by som mal urobiť?	16
	Používanie webovej kamery Philips SPZ3000 spomaľuje môj stolný alebo prenosný počítač. Čo by som mal urobiť?	17
	Na obrazovke nie je žiaden obraz. Čo by som mal urobiť?	17

9	Servis a podpora	18
	Potrebuje pomoc?	18
	Informácie pre zákazníka	18
	Bezpečnostné opatrenia	18
	Autorské práva	19
	Vyhlásenie	19
	Súlad s normou FCC	19
	Súlad s normami týkajúcimi sa elektromagnetického poľa (EMF)	20
	Recyklácia	20
	Obmedzenie náhrady škody	20

10	Slovník	21
-----------	----------------	-----------

1 Vaša webová kamera

Blahoželáme vám ku kúpe a vítame vás medzi používateľmi produktov spoločnosti Philips. Aby ste mohli využiť všetky výhody podpory poskytovanej spoločnosťou Philips, zaregistrujte svoj produkt na lokalite www.philips.com/welcome.

- Na adrese www.philips.com/welcome vyberte svoj jazyk a vyberte možnosť **Zaregistrujte svoj produkt**. Potom zaregistrujte svoj produkt podľa pokynov na obrazovke.

Pozorne si prečítajte tento návod a odložte si ho pre prípad potreby v budúcnosti.

Vitajte

Pri výrobe webovej kamery Philips SPZ3000, ktorú ste si práve zakúpili, boli dodržané najprísnejšie výrobné normy, vďaka čomu ju môžete bez problémov používať celé roky. Perfektný obraz a úžasná kvalita zvuku - to vám ponúka webová kamera SPZ3000.

Po nainštalovaní môžete svoju novú webovú kameru použiť na rôzne účely, napríklad:

- **Video:** Použite webovú kameru Philips SPZ3000 na videorozhovory a videohovory. Táto webová kamera funguje s programami Skype, Windows® Live Messenger, Yahoo! Messenger, AOL Instant Messenger, QQ a inými službami okamžitého odosielania správ a službami založenými na protokole VoIP (Voice over Internet Protocol),
- **Zdieľanie videa:** Vytvorte si vlastné videoklipy a podelte sa o ne s rodinou a priateľmi prostredníctvom e-mailu, atď.,

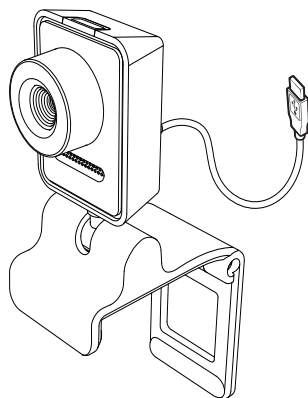
- **Snímky:** Pomocou nainštalovaných aplikácií spoločnosti Philips môžete pomocou tlačidla spúšte jednoducho snímať fotografie a zdieľať ich prostredníctvom služieb Facebook, Flickr, MySpace, atď.

V nasledujúcich častiach tohto návodu nájdete opis jednotlivých krokov na používanie webovej kamery Philips SPZ3000.

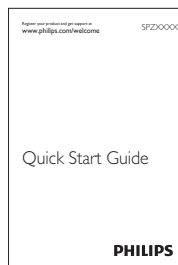
Čo je v škatuli

Skontrolujte, či sa v balení webovej kamery Philips SPZ3000 nachádzajú nasledujúce položky.

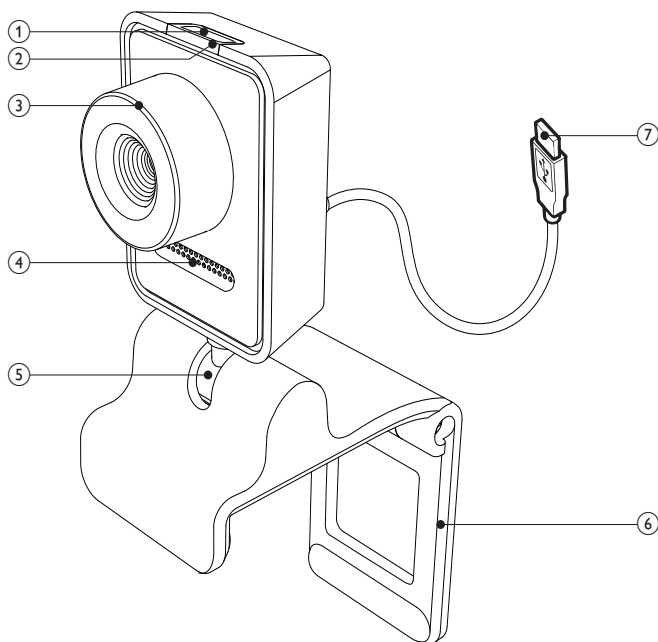
- Webová kamera Philips SPZ3000



- Stručná úvodná príručka



Prehľad funkcií



① Tlačidlo spúšte

- Slúži na priame fotografovanie, keď sú nainštalované aplikácie spoločnosti Philips

② Indikátor LED napájania

- Rozsvieti sa, keď sa webová kamera používa

③ Otočný prstenec zaostrenia

- Slúži na manuálne zaostrenie obrazu

④ Vstavaný mikrofón

- Slúži na zaznamenávanie hlasu a zvuku počas videohovorov a natáčania

⑤ Otočný kĺb

- Slúži na manuálnu zmenu poľa zobrazenia webovej kamery

⑥ Svorka s gumenými obrubami

- Slúži na upevnenie webovej kamery na (plochý) monitor stolného počítača alebo obrazovku prenosného počítača
- Ak je webová kamera položená na stole alebo na (veľkom) monitore stolného počítača, svorku možno zložiť

⑦ Konektor USB

- Slúži na pripojenie webovej kamery k portu USB prenosného alebo stolného počítača
- Slúži na napájanie webovej kamery, keď je pripojená k prenosnému alebo stolnému počítaču

2 Úvodné pokyny

(Voliteľné) Inštalácia softvéru a ovládača webovej kamery

Poznámka

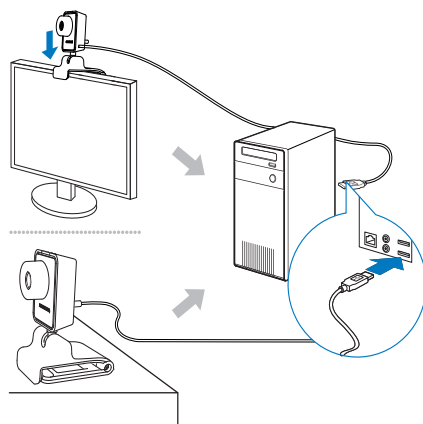
- Aby ste mohli využívať špeciálne funkcie poskytované programom Philips CamSuite a ovládačom Webcam Driver SPZ3000, navštívte webovú lokalitu www.philips.com/support a prevezmite si tieto aplikácie. Program Philips CamSuite funguje na počítačoch s operačným systémom Microsoft® Windows® XP (SP2 alebo novší), Vista alebo Windows 7. Po inštalácii softvéru môžete upraviť nastavenia webovej kamery Philips SPZ3000 na príslušných stránkach s vlastnosťami.

- 1 Na adrese www.philips.com/support si vyberte svoj jazyk alebo krajinu kliknutím na pole **Choose country / language** (Výber krajiny/jazyka).
- 2 Kliknite na pole **Hľadať**, zadajte položku **SPZ3000** a kliknite na tlačidlo vyhľadávania.
- 3 Kliknite na položku **SPZ3000** vo výsledkoch vyhľadávania.
- 4 Kliknite na položku **Podpora**.
↳ V zozname **Podpora produktu** nájdete informácie pod položkou **Softvér a ovládače**.
- 5 Prevezmite požadovaný inštalačný súbor softvéru alebo ovládača.
- 6 Spustíte inštalačný súbor a podľa pokynov na obrazovke dokončíte inštaláciu.

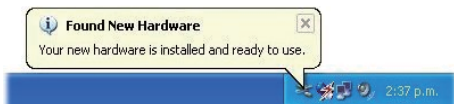
Tip

- Rovnakým spôsobom môžete prevziať najnovší dostupný softvér a ovládač pre webovú kameru Philips SPZ3000.

Pripojte webovú kameru k stolnému alebo prenosnému počítaču



- 1 Zapnite stolný alebo prenosný počítač.
- 2 Ak používate webovú kameru so softvérom Philips CamSuite po prvýkrát, nainštalujte softvér prevzatý z webovej lokality.
↳ Po dokončení inštalácie sa v pravom dolnom rohu obrazovky zobrazí ikona programu Philips CamSuite.
- 3 Pomocou svorky upevnite webovú kameru na monitor stolného počítača alebo na obrazovku prenosného počítača.
 - Ak je webová kamera položená na stole alebo na (veľkom) monitore stolného počítača, svorku zložte.
- 4 Pripojte kábel k portu USB na stolnom alebo prenosnom počítači.
↳ Po správnom pripojení webovej kamery sa v pravom dolnom rohu obrazovky zobrazí nasledujúce kontextové okno.



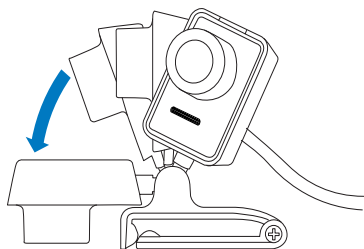
- 5 Natočte kameru do správneho uhla.
 - ↳ Po spustení programu Philips CamSuite môžete používať funkcie tejto aplikácie pre webovú kameru Philips SPZ3000.

3 Používanie webovej kamery na videorozhovory

Webová kamera Philips SPZ3000 funguje s programami Skype, Windows® Live Messenger, Yahoo! Messenger, AOL Instant Messenger, QQ a inými službami okamžitého odosielania správ a službami založenými na protokole VoIP (Voice over Internet Protocol).

Po inštalácii niektorého z vyššie uvedených programov môžete webovú kameru pripojiť k stolnému alebo prenosnému počítaču a použiť ju na videorozhovory.

Po použití môžete kameru zložiť a odložiť.



4 Philips CamSuite

Program Philips CamSuite poskytuje rýchly prístup k množstvu najpoužívanejších funkcií a nastavení.

Ak chcete využívať špeciálne funkcie a nastavenia poskytované programom Philips CamSuite, nainštalujte tento program a používajte ho s webovou kamerou Philips SPZ3000.

Po inštalácii programu Philips CamSuite môžete otvoriť ovládací panel programu Philips CamSuite kliknutím na ikonu Philips CamSuite na paneli s nástrojmi systému Windows.

- Ak nie je nainštalovaný ovládač Webcam Driver SPZ3000, zobrazí sa nasledujúci ovládací panel:





- Ak máte na stolnom alebo prenosnom počítači nainštalovaný ovládač Webcam Driver SPZ3000, zobrazí sa iné rozhranie ovládacieho panela programu Philips CamSuite a po kliknutí na ikonu sa zobrazí iné okno **[Properties]**.



5 Philips CamSuite Capture

Prostredníctvom programu Philips CamSuite Capture môžete využívať nasledujúce funkcie webovej kamery:


- Fotografovanie
- Nahrávanie videa
- Odosielanie fotografií alebo videí prostredníctvom e-mailu
- Zmena nastavení pre fotografie, video, stlmenie zvuku a priečinky s médiami
- Zobrazenie verzie softvéru Philips CamSuite

- 1 Ak chcete spustiť program Philips CamSuite Capture, kliknite na ikonu  na ovládacom paneli programu Philips CamSuite alebo dvakrát kliknite na ikonu  na pracovnej ploche.
- 2 Ak chcete ukončiť program Philips CamSuite Capture, kliknite na tlačidlo Zavrieť v pravom hornom rohu okna programu Philips CamSuite Capture.

Tip

- Ak už používate webovú kameru v inej aplikácii, nebudete v zobrazovači programu Philips CamSuite Capture vidieť žiaden obraz.

Snímanie a zobrazenie fotografie




- 1 Natočte kameru do správneho uhla.
- 2 V okne programu Philips CamSuite Capture kliknite na ikonu .
↳ Fotografia sa nasníma a uloží sa v galérii fotografií (tiež vo vybratom priečinku s fotografiami v stolnom alebo prenosnom počítači).

- Ak chcete zobraziť fotografiu v galérii fotografií, dvakrát na ňu kliknite.

Nahrávanie a prehrávanie videa

Poznámka

- Ak vyberiete rozlíšenie vyššie ako 640 x 480 (VGA), ikona nahrávania nebude funkčná. Ak chcete sprístupniť nahrávanie, vyberte nižšie rozlíšenie.

- 1 Natočte kameru podľa potreby.
 - 2 Spustíte nahrávanie kliknutím na ikonu  v okne programu Philips CamSuite Capture.
 - Ak chcete nahrávanie pozastaviť, kliknite na ikonu .
 - 3 Ak chcete nahrávanie zastaviť, kliknite na ikonu .
↳ Video sa zaznamená a uloží v galérii videí (tiež vo vybratom priečinku s videami v stolnom alebo prenosnom počítači).
- Ak chcete prehrať video v galérii videí, dvakrát naň kliknite.

Tip

- Pred spustením prehrávania videa skontrolujte, či máte na stolnom alebo prenosnom počítači nainštalovaný multimediálny prehrávač.

Rozlíšenie obrazu

Môžete nastaviť rôzne rozlíšenie fotografií alebo videí snímaných webovou kamerou:

- 160 x 120 (SQVGA)
- 176 x 144 (QCIF)
- 320 x 240 (veľkosť vhodná pre e-mail)

- 352 × 288 (CIF)
- 640 × 480 (VGA)
- 1280 × 1024 (1,3 MP, len pre fotografie)
- 2560 × 2048 (len pre fotografie)



Poznámka

- Maximálne rozlíšenie pre nahrávanie videa je 640 × 480 (VGA).

- 1 V okne programu Philips CamSuite Capture kliknite na rozbaľovaciu šípku.
↳ Zobrazí sa zoznam možností rozlíšenia.
- 2 Vyberte možnosť rozlíšenia, ktorá vám vyhovuje.
 - Ak chcete vybrať iné nastavenie rozlíšenia, zopakujte krok 1 a krok 2.

Režim obrazovky

Pomocou programu Philips CamSuite Capture môžete zobraziť fotografiu alebo prehrať video v rôznych režimoch:

- Režim normálneho zobrazenia
- Režim zobrazenia na celú obrazovku
- Prispôsobenie obrazovke

- 1 V okne programu Philips CamSuite Capture kliknutím na ikonu zmeníte režim z režimu [Normal screen mode] na [Full screen mode] / [Fit on screen] alebo z režimu [Full screen mode] / [Fit on screen] na [Normal screen mode].
↳ Režimy [Fit on screen] alebo [Full screen mode] môžete vybrať z rozbaľovacieho zoznamu.



Galéria

Fotografie a videá nasnímané webovou kamerou sa ukladajú do galérie fotografií alebo videí vo vybratom priečinku s fotografiami alebo videami (priečinky s médiami).

Zobrazenie galérie:

- 1 Ak chcete zobraziť galériu, v okne programu Philips CamSuite Capture kliknite na tlačidlo Gallery.
- 2 Ak chcete zobraziť galériu fotografií, kliknite na ikonu .
 - Ak chcete zobraziť galériu videí, kliknite na ikonu .
 - Ak chcete galériu skryť, kliknite na tlačidlo Gallery.

Otvorenie priečinku s fotografiami alebo videami

V galérii fotografií:

- 1 Ak chcete otvoriť priečinok s fotografiami, vyberte fotografiu a kliknite na tlačidlo .

V galérii videí:

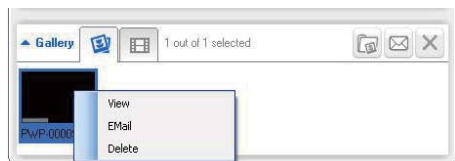
- 1 Ak chcete otvoriť priečinok s videami, vyberte video a kliknite na tlačidlo .

Ponuka fotografií/videí

Zobrazenie ponuky fotografií/videí kliknutím pravým tlačidlom myši:

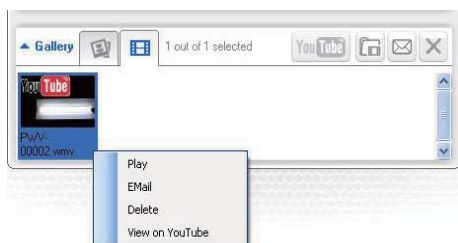
- 1 V galérii fotografií alebo videí vyberte fotografiu alebo video.
- 2 Kliknite pravým tlačidlom myši.
↳ Zobrazí sa ponuka fotografií/videí.
- 3 Pokračujte vybratím niektorej z možností.

Možnosti ponuky fotografií:



- **[View]:** Zobrazenie vybraných fotografií
- **[Email]:** Odoslanie vybraných fotografií prostredníctvom e-mailu
- **[Delete]:** Odstránenie vybraných fotografií

Možnosti ponuky videí:



- **[Play]:** Prehratie vybraných videí
- **[Email]:** Odoslanie vybraných videí prostredníctvom e-mailu
- **[Delete]:** Odstránenie vybraných videí

Odoslanie fotografií a videí prostredníctvom e-mailu

- 1 V galérii fotografií alebo videí vyberte fotografie alebo videá ktoré chcete odoslať prostredníctvom e-mailu.
- 2 Kliknite na .
↳ Zobrazí sa e-mailová správa s priloženými fotografiami alebo videami.
- 3 Odošlite e-mail.

Odstránenie fotografií alebo videí z galérie

- 1 V galérii fotografií alebo videí vyberte fotografie alebo videá, ktoré chcete odstrániť.
- 2 Kliknite na ikonu pri ikone .
- 3 Keď sa zobrazí kontextové okno, kliknite na možnosť **[Yes]**.



↳ Vybrané fotografie alebo videá sa odstránia z galérie.

- Ak chcete odstránenie zrušiť, v kontextovom okne kliknite na možnosť **[No]**.

6 Funkcie ovládača Webcam Driver SPZ3000

Ak máte na stolnom alebo prenosnom počítači nainštalovaný ovládač Webcam Driver SPZ3000 aj program Philips CamSuite, program Philips CamSuite vám poskytne rýchly prístup k nasledujúcim funkciám ovládača Webcam Driver SPZ3000:



Nastavenia obrazu

- Digitálne priblíženie
- Sledovanie tváre



Nastavenia zvuku

- Redukcia šumu



Nastavenia webovej kamery

- Výber dostupnej webovej kamery Philips
- Upravenie vlastností

1 Ak chcete otvoriť panel nastavení, kliknite na niektoré z tlačidiel na ovládacom paneli programu Philips CamSuite.

2 V jednotlivých paneloch nastavení môžete aktivovať príslušné funkcie začiarknutím políček.


- Ak chcete danú funkciu vypnúť, zrušte začiarknutie.



Tip

- Podrobné informácie o jednotlivých funkciách nájdete v časti „Vlastnosti“.

Vlastnosti

1 Na ovládacom paneli programu Philips CamSuite kliknite na ikonu .

2 Kliknite na tlačidlo [Webcam settings] .
↳ Zobrazí sa okno [Properties] .

3 V okne [Properties] môžete kliknutím na niektorú z kariet upravovať nastavenia, napríklad:

- Všeobecné

- Video/Video Pro Amp
- Zvuk
- Funkcie

Karta Všeobecné

Na karte **[General]** môžete upraviť nastavenia **[Region]** na optimalizáciu kvality obrazu a minimalizovanie problémov s blikaním obrazu.

Počas inštalácie sa parameter **[Region]** automaticky nastaví tak, aby zodpovedal správnej frekvencii v danom regióne.

Počas cestovania možno budete musieť toto nastavenie zmeniť, aby ste optimalizovali kvalitu obrazu.

Nastavenia frekvencie rôznych regiónov nájdete v zozname nižšie, napríklad:

Krajina (región)	Frekvencia regiónu
Európa	50 Hz
Severná Amerika	60 Hz
Čína	50 Hz
Taiwan	60 Hz
Japonsko	Závisí od regiónu



Tip

- Pre zistenie správneho nastavenia regiónu skontrolujte nastavenie výstupu miestnej siete napájania.

Ak nastavíte automatické vyváženie bielej, webová kamera vyhledá referenčný bod, ktorý bude predstavovať bielu farbu. Potom podľa tohto bieleho bodu vypočíta všetky ostatné farby a náležite ich upraví tak, ako to robí aj ľudské oko.

[Brightness]

Jas vám umožňuje upraviť úroveň jasú zobrazeného obrazu alebo videa tak, ako vám to vyhovuje. Nájdite nastavenie, ktoré vám vyhovuje, potiahnutím posuvného prvku.

[Contrast]

Kontrast vám umožňuje nastaviť pomer medzi tmavými a svetlými miestami tak, ako vám to vyhovuje. Nájdite nastavenie, ktoré vám vyhovuje, potiahnutím posuvného prvku.

[Gamma]

Svetlosť vám umožňuje zosvetliť tmavé miesta zobrazeného obrázka alebo videa a zobrazit' viac detailov bez nadmernej expozície oblastí, ktoré už sú svetlé. Nájdite nastavenie, ktoré vám vyhovuje, potiahnutím posuvného prvku.

[Saturation]

Sýtosť vám umožňuje nastaviť reprodukciu farieb od čiernobieleho obrázka alebo videa až po plný farebný rozsah tak, ako vám to vyhovuje. Nájdite nastavenie, ktoré vám vyhovuje, potiahnutím posuvného prvku.

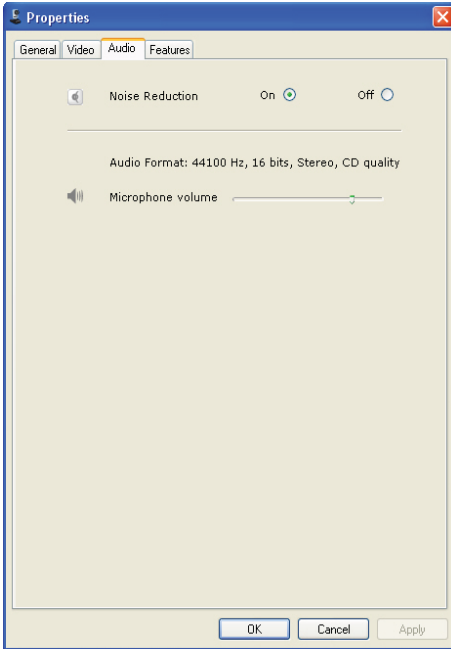
Karta Video/Video Pro Amp

Na karte **[Video]** alebo **[Video Pro Amp]** môžete upraviť nasledujúce nastavenia:

[White Balance]

Väčšina zdrojov svetla nevydáva 100 % čisté biele svetlo, ale svetlo s istou „farebnou teplotou“. Naše oči sa prirodzene vyrovnávajú so svetelnými podmienkami pri svetle s rôznou farebnou teplotou.

Karta Zvuk



Na karte **[Audio]** môžete upraviť nasledujúce nastavenia:

[Noise Reduction]

Pomocou tejto funkcie môžete podstatne znížiť statický šum snímaný mikrofónom webovej kamery, ako napríklad hluk klimatizácie alebo hluk ventilátora vo vašom počítači. Táto funkcia zvyšuje jasnosť reči v tichom aj hlučnom prostredí.

Posuvný ovládač hlasitosti

Pomocou tohto posuvného prvku môžete manuálne ovládať mikrofón.

Karta Funkcie

Na karte **[Features]** môžete upraviť nasledujúce nastavenia:

[Face tracking]

Ak zapnete funkciu **[Face tracking]**, webová kamera začne sledovať vašu tvár. Videorozhovory tak budú jednoduchšie, pretože zostanete v strede obrazu, aj keď sa počas videorozhovoru hýbete.

[Digital Zoom]

Pomocou tejto funkcie môžete priblížiť pohľad na konkrétny predmet.

- 1 Použite posuvný ovládač na dynamické priblíženie alebo oddialenie.

Tip

- Digitálne priblíženie zväčšuje pixely, ale nie samotný obraz. Znižuje sa tým kvalita obrazu.

7 Technické parametre

Rozlíšenie snímača	VGA (640 x 480 pixelov)
Rozlíšenie záznamu videa (max.)	1,2 MP (softvérovo vylepšené, pri nainštalovanom programe Philips CamSuite)
Rozlíšenie fotografií (max.)	1,2 MP (softvérovo vylepšené, pri nainštalovanom programe Philips CamSuite); 5,0 MP (softvérovo vylepšené, pri nainštalovanom programe Philips CamSuite a ovládači Webcam Driver SPZ3000)
Počet snímkov za sekundu	Max. 30 snímkov/s
Clonové číslo objektívu	F2,6
Uhol snímania objektívu	50 stupňov
Minimálne osvetlenie snímaného objektu	< 5 luxov
Formát videa	YUY2, RGB24 a I420 (s nainštalovaným ovládačom Webcam Driver SPZ3000)
Mikrofón	Vstavaný mikrofón s vylepšením zvuku
Operačný systém Windows®	Kompatibilné so systémom Windows® 7
Rozhranie USB	Vysokorychlostné USB 2.0
Trieda USB video	Kompatibilné s triedou UVC
Dĺžka kábla USB	1,5 m
Napájanie	Pomocou kábla USB, 5 V js., 0,15 A

Systémové požiadavky pre počítače s operačným systémom Microsoft Windows:

- Minimálne systémové požiadavky:
 - 1,6 GHz alebo ekvivalentný
 - 512 MB RAM pre Windows XP
 - 1 GB RAM (32-bitová verzia) pre Windows Vista alebo Windows 7
 - Operačný systém: Windows XP SP2, Vista alebo Windows 7
 - 200 MB voľného miesta na pevnom disku
 - Jeden voľný port USB 2.0
 - Zvuková karta a reproduktory (kompatibilné s operačným systémom)
 - 16-bitový farebný displej s rozlíšením 800 x 600 s podporou DirectX 3D
 - DirectX 9.0c alebo vyššia verzia
 - Microsoft .Net Framework 2.0
 - Širokopásmové pripojenie na internet na preberanie ovládačov, programu Philips CamSuite a návodov
 - Program Adobe Reader na čítanie súborov *PDF
- Odporúčané systémové požiadavky:
 - 2,4 GHz dvojjadrový alebo ekvivalentný
 - 1 GB RAM (32-bitová verzia)/2 GB RAM (64-bitová verzia) pre Windows XP, Vista alebo Windows 7
 - DirectX 9.0c alebo vyššia verzia
 - Microsoft .Net Framework 2.0
 - Širokopásmové pripojenie na internet
 - Program Adobe Reader na čítanie súborov *PDF

Odporúčané systémové požiadavky pre počítače Apple Mac:

- Mac OS X v10.4 „Tiger“ - 10.5 „Leopard“
- 200 MB voľného miesta na pevnom disku
- Port USB 2.0

8 Najčastejšie otázky

Ako môžem upraviť kvalitu obrazu?

Predvolené nastavenie webovej kamery Philips väčšinou ponúka najlepšiu možnú kvalitu obrazu.

Ak máte na svojom stolnom alebo prenosnom počítači nainštalovaný program Philips CamSuite alebo ovládač Webcam Driver SPZ3000, môžete tiež upraviť kvalitu obrazu prostredníctvom nastavení programu Philips CamSuite alebo ovládača Webcam Driver SPZ3000.

Mikrofón webovej kamery Philips SPZ3000 alebo slúchadlová súprava nefungujú (správne). Čo by som mal urobiť?

Pre Windows XP (SP2):

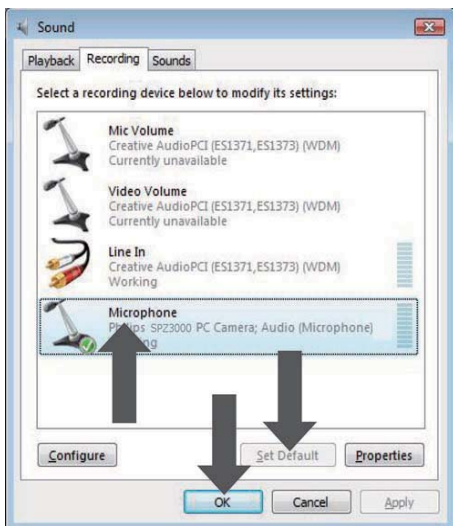
- 1 Na stolnom alebo prenosnom počítači kliknite na tlačidlo **Štart > Ovládací panel**.
- 2 Kliknite na položku **Zvuk a zvukové zariadenia**.
- 3 Kliknite na kartu **Hlas** v zobrazenom okne.



- 4 Nastavte webovú kameru Philips SPZ3000 alebo pripojenú slúchadlovú súpravu ako predvolené zariadenie pre nahrávanie hlasu.
- 5 Nastavenia uložte kliknutím na tlačidlo **OK**.

Pre Windows Vista:

- 1 Na stolnom alebo prenosnom počítači kliknite na tlačidlo **Štart > Ovládací panel**.
- 2 Kliknite na položku **Hardvér a zvuk**.
- 3 Kliknite na položku **Zvuk**.
- 4 Kliknite na kartu **Nahrávanie** v zobrazenom okne.



- 5 Vyberte webovú kameru Philips SPZ3000 alebo pripojenú slúchadlovú súpravu a kliknite na možnosť **Predvolať**.
- 6 Nastavenia uložte kliknutím na tlačidlo **OK**.

Pre Windows 7:

- 1 Na stolnom alebo prenosnom počítači kliknite na tlačidlo **Štart > Ovládací panel**.
- 2 Kliknite na položku **Hardvér a zvuk**.
- 3 Kliknite na položku **Zvuk > Spravovať zvukové zariadenie**.
- 4 Kliknite na kartu **Nahrávanie** v zobrazenom okne.
- 5 Vyberte webovú kameru Philips SPZ3000 alebo pripojenú slúchadlovú súpravu a kliknite na možnosť **Predvolať**.
- 6 Nastavenia uložte kliknutím na tlačidlo **OK**.

Používanie webovej kamery Philips SPZ3000 spomaľuje môj stolný alebo prenosný počítač. Čo by som mal urobiť?

- 1 Ukončíte softvérové aplikácie, ktorých činnosť nie je potrebná.

Tip

- Maximálna frekvencia snímok (počet snímok za sekundu (snímok/s), ktoré kamera vyprodukuje) a maximálne rozlíšenie obrazu závisia od špecifikácií vášho stolného alebo prenosného počítača. Pomocou funkcie úplného automatického ovládania program webovej kamery automaticky upraví frekvenciu snímok a rozlíšenie, aby čo najlepšie vyhovovali konkrétnej situácii. Špecifikácie vášho stolného alebo prenosného počítača možno nespĺňať požiadavky potrebné pre nastavenie maximálnej frekvencie snímok a rozlíšenia.

Na obrazovke nie je žiaden obraz. Čo by som mal urobiť?

- 1 Skontrolujte, či je webová kamera správne pripojená.
- 2 Skontrolujte, či webovú kameru nepoužívate v inej aplikácii.
- 3 Ukončíte túto aplikáciu.

Tip

- Webovú kameru nemôže naraz používať viacero aplikácií.

9 Servis a podpora

Potrebuje pomoc?

V prvom rade si pozorne prečítajte tento návod na používanie.

Číslo modelu tohto produktu je SPZ3000.

Ak potrebujete ďalšiu pomoc s registráciou, nastavením, používaním, funkciami, aktualizáciou softvéru, špecifikáciami, zárukou, atď., navštívte lokalitu www.philips.com/support.

- 1 Na adrese www.philips.com/support si vyberte svoj jazyk alebo krajinu kliknutím na pole **Choose country / language** (Výber krajiny/jazyka).
- 2 Kliknite na pole **Hľadať**, zadajte položku **SPZ3000** a kliknite na tlačidlo **Hľadať**.
- 3 Kliknite na položku **SPZ3000** vo výsledkoch vyhľadávania.
- 4 Kliknite na položku **Podpora**.
 - ↳ V časti **Podpora produktu** nájdete informácie v kategóriách **Prehľad**, **Najnovšie aktualizácie**, **Používateľské príručky**, **Často kladené otázky**, **Informácie o produkte**, **Registrácia produktu**, atď.
 - ↳ V časti **Servisné informácie** nájdete informácie o záruke.
 - ↳ V časti **Kontakt** nájdete telefónne čísla na linku podpory Strediska starostlivosti o zákazníkov spoločnosti Philips.

Informácie pre zákazníka

Bezpečnostné opatrenia

Dodržiavaním týchto pokynov zaistíte bezpečnú prevádzku webovej kamery a predídete poruchám.

- Webovú kameru nepoužívajte v prostredí, ktoré nespĺňa nasledujúce podmienky: teplota: 0 °C až 40 °C, relatívna vlhkosť: 45 % ~ 85 %.
- Webovú kameru nepoužívajte a neskladujte:
 - na priamom slnečnom svetle,
 - vo veľmi vlhkom alebo prašnom prostredí,
 - v blízkosti akýchkoľvek zdrojov tepla.
- Ak je webová kamera mokrá, ihneď ju vysušte mäkkou tkaninou.
- Ak je šošovka objektívu špinavá, nedotýkajte sa jej prstami.
- Vonkajšok webovej kamery očistite mäkkou tkaninou.
- Nepoužívajte tekuté čistiace prostriedky na báze alkoholu, denaturovaného liehu, amoniaku, atď.
- Nepokúšajte sa webovú kameru sami rozobrať alebo opraviť. Webovú kameru neotvárajte. Ak sa vyskytnú technické problémy, vráťte zariadenie predajcovi spoločnosti Philips.
- Webovú kameru nepoužívajte vo vode.
- Chráňte webovú kameru pred olejom, výparmi, parou, vlhkosťou a prachom.
- Objektív webovej kamery nikdy nenatáčajte na slnko.

Autorské práva

Copyright © 2009 Philips Consumer Lifestyle B.V.

Všetky práva vyhradené. Žiadna časť tejto publikácie nesmie byť reprodukováaná, prenášaná, prepisovaná, ukladaná vo vyhládávacom systéme alebo prekladaná do akéhokoľvek jazyka alebo počítačového jazyka, v akejkolvek forme alebo akýmikolvek prostriedkami, elektronickými, mechanickými, magnetickými, optickými, chemickými, manuálnymi alebo inak, bez predchádzajúceho písomného súhlasu spoločnosti Philips. Značky a názvy produktov sú ochrannými známkami alebo registrovanými ochrannými známkami príslušných spoločností.

Vyhlásenie

Spoločnosť Philips neposkytuje žiadne záruky akéhokoľvek druhu s ohľadom na tento materiál, okrem iného vrátane implicitných záruk predajnosti a vhodnosti na určitý účel.

Spoločnosť Philips nenesie žiadnu zodpovednosť za prípadné chyby, ktoré sa môžu objaviť v tomto dokumente. Spoločnosť Philips nemá žiadny záväzok aktualizovať ani zabezpečovať aktuálnosť informácií obsiahnutých v tomto dokumente.

Súlad s normou FCC

Toto zariadenie vyhovuje časti 15 pravidiel FCC.

Prevádzka je podmienená týmito dvoma podmienkami:

- 1 zariadenie nesmie spôsobovať škodlivé rušenie a
- 2 zariadenie musí byť schopné zvládnuť akékoľvek prijaté rušenie, vrátane rušenia, ktoré môže spôsobiť neželané správanie.



Poznámka

- Na základe vykonanej skúšky toto zariadenie spĺňa obmedzenia pre digitálne zariadenia triedy B v súlade s Časťou 15 Predpisov americkej Federálnej komisie pre spoje FCC.
- Účelom týchto obmedzení je poskytovať primeranú ochranu voči nežiaducemu rušeniu pri inštalácii zariadenia v domácnosti.

Toto zariadenie vytvára a využíva rádiovú frekvenciu a môže ju vyžarovať. Ak nie je správne nainštalované a ak nie je používané v súlade s týmito pokynmi, môže spôsobiť nežiaduce rušenie rádiového spojenia.

Nie je však možné zaručiť, že rušenie sa pri konkrétnej inštalácii neobjaví.

Ak toto zariadenie spôsobuje nežiaduce rušenie rozhlasového alebo televízneho signálu, čo možno určiť pomocou vypnutia a opätovného zapnutia tohto zariadenia, odporúčame uskutočniť nasledujúce opatrenia:

- Prijímaciu anténu nasmerujte inak alebo ju premiestnite.
- Zväčšite vzdialenosť medzi týmto zariadením a prijímačom.
- Zariadenie pripojte do zásuvky iného elektrického obvodu ako obvodu, ktorého súčasťou je prijímač.
- Požiadajte o pomoc predajcu alebo skúseného opravára rozhlasových a televíznych zariadení.

Akékoľvek neoprávnené úpravy tohto zariadenia by mohli mať za následok zrušenie oprávnenia na prevádzkovanie zariadenia.

Súlads s normami týkajúcimi sa elektromagnetického poľa (EMF)

Koninklijke Philips Electronics N.V. vyrába a predáva mnoho produktov určených pre zákazníkov, ktoré ako akékoľvek elektronické zariadenia majú vo všeobecnosti schopnosť vyžarovať a prijímať elektromagnetické signály.

Jedným z hlavných obchodných princípov spoločnosti Philips je uskutočniť všetky potrebné opatrenia na ochranu zdravia a bezpečnosti pri používaní našich produktov s cieľom dodržať všetky príslušné zákonné požiadavky a v dostatočnej miere ich zosúladiť s normami EMF, ktoré platili v čase výroby produktov.

Spoločnosť Philips je odhodlaná vyvíjať, vyrábať a predávať produkty, ktoré nemajú žiadne nepriaznivé účinky na zdravie. Spoločnosť Philips potvrdzuje, že ak sa s jej produktmi bude správne narábať podľa ich určeného účelu, môžu sa bezpečne používať, a to v súlade s vedeckými poznatkami, ktoré sú v súčasnosti dostupné.

Spoločnosť Philips má aktívnu úlohu pri vývoji medzinárodných noriem EMF a bezpečnostných noriem, čo jej umožňuje predvídať ďalší vývoj v štandardizácii pre skoré integrovanie v jej produktoch.

Recyklácia



Pri navrhovaní a výrobe produktu sa použili vysokokvalitné materiály a komponenty, ktoré možno recyklovať a znova využiť.

Produkt označený symbolom preškrtnutého odpadkového koša je v súlade so smernicou EÚ č. 2002/96/EC.



Produkt nelikvidujte spolu s iným domovým odpadom. Informujte sa o miestnych predpisoch týkajúcich sa separovaného zberu elektrických a elektronických produktov. Správnu likvidáciu použitých produktov pomáhate znižovať negatívne následky na životné prostredie a ľudské zdravie.

Všetky nadbytočné baliace materiály boli vynechané. Urobili sme maximum pre to, aby bol obal jednoducho separovateľný na jednotlivé materiály.

Riadiť sa miestnymi predpismi pre likvidáciu obalových materiálov.



Varovanie

- Plastové vrecká môžu byť nebezpečné. Aby sa zabránilo nebezpečenstvu udusenía, skladujte tento obal mimo dosah bábätkiev a malých detí.

Obmedzenie náhrady škody

Predajca nebude zodpovedný za akékoľvek nepriame, zvláštne, náhodné alebo následné škody (vrátane škôd zo straty obchodu, ušlého zisku a pod.), či už na základe porušenia zmluvy, deliktu (vrátane nedbanlivosti), zodpovednosti za výrobok alebo iným spôsobom, a to i v prípade, že predávajúci alebo jeho zástupcovia boli upozornení na možnosť takýchto škôd, a to i v prípade, že tu uvedená náprava nespĺní svoj podstatný účel.

10 Slovník

Č

Čiernobiele

Používa sa na konvertovanie farebných obrázkov na čiernobiele.

E

Expozícia

Expozícia je množstvo svetla, ktoré dopadne na snímač a je ovplyvnená dĺžkou vystavenia snímača svetlu pri snímaní fotografie alebo snímky videa. Výsledok závisí od citlivosti snímača.

K

Kompenzácia protisvetla

Kompenzácia protisvetla dokáže zvýšiť kvalitu obrazu pri scéne s vysokým stupňom osvetlenia pozadia (napr. keď sedíte pred jasným svetlom).

R

Rýchlosť snímania obrázkov

Snímka je jeden obrázok alebo záber, ktorý je zobrazený ako súčasť väčšieho videa alebo filmu. Frekvencia snímok je počet snímok zobrazených za jednu sekundu. Čím je frekvencia snímok vyššia, tým je vyššia kvalita zobrazenia videa, ale aj zaťaženie procesora. Frekvencia 30 snímok/s napríklad znamená, že webová kamera sníma video pri 30 snímkach za sekundu.

Rýchlosť uzávierky

Rýchlosť uzávierky určuje, ako dlho uzávierka fotoaparátu ostane otvorená pri snímaní fotografie. Čím je rýchlosť uzávierky nižšia, tým je dlhší čas expozície. Rýchlosť uzávierky ovláda množstvo svetla, ktoré sa dostane k snímaču.

Z

Zisk

Pri videu zisk predstavuje množstvo bielej v obrázku videa.

Zrkadlo

Efekt zrkadla horizontálne prevráti obraz. Vďaka tomu môžete webovú kameru a monitor použiť ako zrkadlo alebo snímať zrkadlové obrazy.

