

Register your product and get support at
www.philips.com/welcome

SPZ3000



RO Manual de utilizare

PHILIPS

Cuprins

1 Camera dvs. Web	2
Bun venit	2
Ce se află în cutie	2
Imagine de ansamblu funcțională	3
2 Primii pași	4
(Opțional) Instalați software-ul și driver-ul pentru camera Web	4
Conectați camera Web la PC/notebook	4
3 Utilizați camera Web pentru video-chat	6
4 Philips CamSuite	7
5 Captare Philips CamSuite	8
Realizarea și vizualizarea unei fotografii	8
Înregistrarea și redarea unui clip video	8
Rezoluție imagine	8
Mod ecran	9
Galerie	9
Deschiderea folderului foto/video	9
Meniu foto/video	9
Trimiterea de fotografii/clipuri video prin e-mail	10
Ștergeți fotografia(fotografiile)/ clipul(clipurile) video din galerie	10
6 Caracteristicile furnizate de driverul camerei Web SPZ3000	11
Proprietăți	12
Filă generală	12
Filă Video/Video Pro Amp	12
Filă audio	13
Filă caracteristici	13
7 Specificații tehnice	14
8 Întrebări frecvente	15
Cum pot regla calitatea imaginii?	15
Microfonul camerei mele Web Philips SPZ3000 sau al căștilor Philips nu funcționează (corespunzător). Ce trebuie să fac?	15
Utilizarea camerei mele Web Philips SPZ3000 încetinește funcționarea PC-ului/notebook-ului meu. Ce trebuie să fac?	16
Nu este disponibilă nicio imagine pe ecran. Ce trebuie să fac?	16
9 Service și asistență	17
Aveți nevoie de ajutor?	17
Informații pentru client	17
Măsuri preventive de siguranță	17
Drepturile de autor	18
Denegare de responsabilitate	18
Conformitate FCC	18
Conformare cu Câmpurile Electromagnetice (EMF)	19
Reciclarea	19
Limitări față de pagube	19
10 Glosar	20

1 Camera dvs. Web

Felicitări pentru achiziție și bun venit la Philips! Pentru a beneficia pe deplin de asistența oferită de Philips, înregistrați-vă produsul la www.philips.com/welcome.

- La www.philips.com/welcome, selectați-vă limba și alegeți **Înregistrare produs**. Apoi urmați instrucțiunile de pe ecran pentru înregistrare.

Citiți cu atenție următoarele instrucțiuni și păstrați-le pentru referire ulterioară.

Bun venit

Camera Web Philips SPZ3000 pe care tocmai ați achiziționat-o este fabricată la cele mai înalte standarde și vă va asigura ani buni de funcționare fără dificultăți. Imagini excepționale și calitate audio uimitoare, iată ce vă aduce camera Web SPZ3000.

După instalare, noua cameră Web poate fi utilizată pentru tot felul de aplicații, precum:

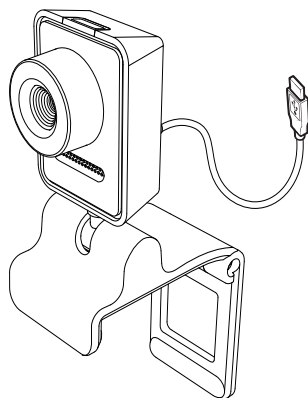
- **Video:** Utilizați camera Web Philips SPZ3000 pentru conversații și apeluri video. Camera Web este compatibilă cu Skype, Windows® Live Messenger, Yahoo! Messenger, AOL Instant Messenger, QQ și alte servicii de mesagerie instantanee și VoIP (Voice over Internet Protocol);
- **Partajare video:** Creați propriile dvs. clipuri video și partajați-le cu prietenii și familia prin e-mail etc.;
- **Imagini statice:** Cu aplicațiile Philips instalate, folosiți butonul pentru instantanee pentru a realiza fotografii și a le partaja pe Facebook, Flickr, MySpace etc.;

Secțiunile următoare din acest manual oferă o descriere pas-cu-pas a modului de utilizare a camerei Web Philips SPZ3000.

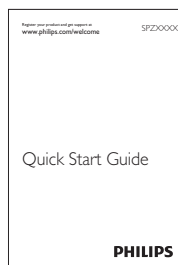
Ce se află în cutie

Verificați dacă următoarele articole se află în cutia camerei Web Philips SPZ3000.

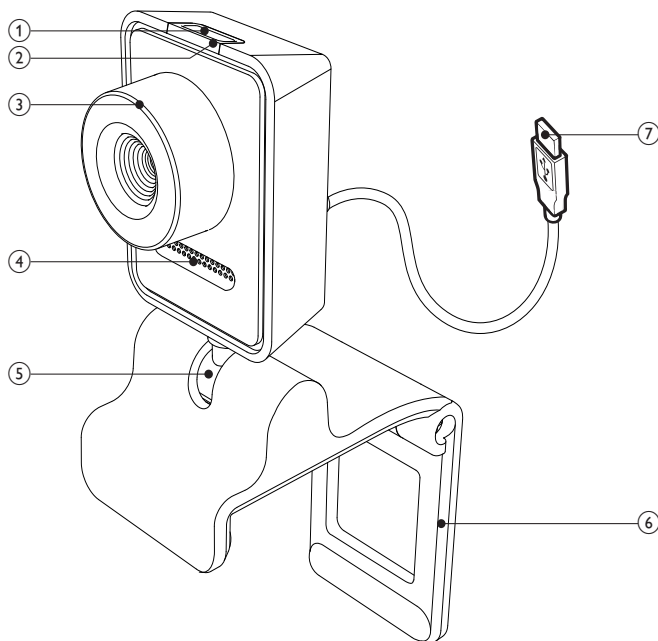
- Camera Web Philips SPZ3000



- Ghid de inițiere rapidă



Imagine de ansamblu funcțională



① Buton Instantaneu

- Cu aplicațiile Philips instalate, realizați fotografii direct

② LED Alimentare

- Se aprinde în timpul utilizării camerei Web

③ Inel de focalizare

- Reglați manual focalizarea imaginii

④ Microfon încorporat

- Capturați semnale audio și video în timpul apelului video și înregistrării

⑤ Articulație rotativă

- Schimbați manual câmpul vizual al camerei

⑥ Clemă cu margini din cauciuc

- Montați camera Web pe monitorul PC-ului (panou plat) sau pe ecranul notebook-ului
- Plițați clemă atunci când camera Web este așezată pe un birou sau pe un monitor (mare) de birou

⑦ Conector USB

- Conectați camera Web la portul USB al notebook-ului sau al PC-ului desktop
- Alimentați camera Web atunci când este conectată la notebook sau la PC-ul desktop

2 Primii pași

(Opțional) Instalați software-ul și driver-ul pentru camera Web

Notă

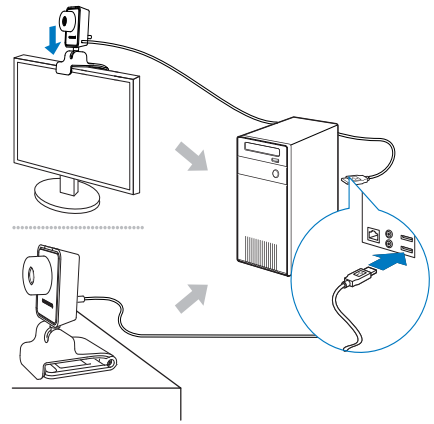
- Pentru a utiliza funcțiile speciale oferite de Philips CamSuite și driverul SPZ3000 al camerei Web, vizitați www.philips.com/support și descărcați aplicațiile de pe site-ul Web. Philips CamSuite funcționează doar pe PC-urile cu sistem de operare Microsoft® Windows® XP (SP2 și superior), Vista sau Windows 7. După instalarea software-ului, puteți regla setările camerei Web Philips SPZ3000 pe paginile cu proprietățile respective.

- 1 Pe site-ul www.philips.com/support, faceți clic pe caseta **Selectare țară / limbă** pentru a vă selecta țara/limba.
- 2 Faceți clic pe caseta **Căutare**, introduceți **SPZ3000** și apoi faceți clic pe butonul de căutare.
- 3 Faceți clic pe **SPZ3000** din rezultatele căutării.
- 4 Faceți clic pe **Asistență**.
↳ La **Asistență produs**, veți găsi informații în legătură cu **Software și drivere**.
- 5 Descărcați software-ul sau programul de instalare driver pe care le doriți.
- 6 Rulați programul de instalare și urmați instrucțiunile de pe ecran pentru a finaliza instalarea.

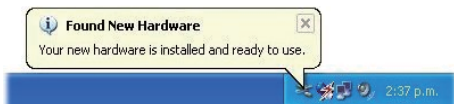
Sugestie

- Puteți utiliza aceeași modalitate pentru a descărca cele mai recente aplicații software și drivere disponibile pentru camera Web Philips SPZ3000.

Conectați camera Web la PC/notebook



- 1 Porniți PC-ul/notebook-ul.
- 2 Prima dată când utilizați camera Web cu Philips CamSuite, instalați software-ul descărcat de pe site-ul Web.
↳ După ce instalarea software-ului este completă, este afișată pictograma Philips CamSuite în colțul din dreapta jos al ecranului.
- 3 Utilizați clema pentru a monta camera Web pe monitorul PC-ului sau pe afișajul notebook-ului.
 - Pliăți clema pentru a așeza camera Web pe un birou sau pe un monitor (mare) de birou.
- 4 Conectați cablul la un port USB pe PC/notebook.
↳ După ce camera Web este conectată corespunzător, este afișată următoarea fereastră în colțul din dreapta jos al ecranului.



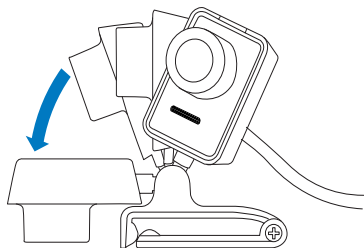
- 5 Orientați camera Web la un unghi adecvat.
 - ↳ După ce lansați Philips CamSuite, puteți utiliza caracteristicile asigurate de către aplicație pentru camera Web Philips SPZ3000.

3 Utilizați camera Web pentru video-chat

Camera Web Philips SPZ3000 este compatibilă cu Skype, Windows® Live Messenger, Yahoo! Messenger, AOL Instant Messenger, QQ și alte servicii de mesagerie instantanee și VoIP (Voice over Internet Protocol).

După ce instalați una dintre aplicațiile de mai sus, puteți să conectați camera Web la PC/notebook și să o utilizați pentru video-chat.

După utilizare, puteți plia camera pentru a o depozita.



4 Philips CamSuite


Philips CamSuite asigură acces rapid la un număr de caracteristici și setări care sunt cele mai utilizate.

Pentru a vă bucura de caracteristicile și setările speciale asigurate de Philips CamSuite, instalați-l înainte de a-l utiliza cu camera Web Philips SPZ3000.

După ce instalați Philips CamSuite, puteți face dublu clic pe pictograma Philips CamSuite de pe bara cu instrumente Windows pentru a accesa panoul de control Philips CamSuite.

- Dacă Driver-ul SPZ3000 al camerei Web nu este instalat, se afișează următorul panou de control:





- Dacă aveți de asemenea Driver-ul SPZ3000 al camerei Web instalat pe PC/notebook, se afișează o interfață diferită a panoului de control Philips CamSuite și se afișează o fereastră **[Properties]** diferită după ce faceți clic pe .

5 Captare Philips CamSuite

Prin intermediul Captării Philips CamSuite, aveți acces la următoarele caracteristici ale camerei Web:


- Realizarea de fotografii
- Înregistrarea de clipuri video
- Trimiterea fotografiilor sau a clipurilor video prin e-mail
- Reglarea setărilor pentru fotografii, clipuri video, dezactivare sonor și foldere multimedia
- Cunoașterea versiunii software-ului pentru Philips CamSuite

- 1 Pentru a lansa Captare Philips CamSuite, faceți clic pe  de pe panoul de control Philips CamSuite sau dublu clic pe  de pe desktop.
- 2 Pentru a închide Captare Philips CamSuite, faceți clic pe butonul de închidere din colțul dreapta sus al ferestrei Captare Philips CamSuite.

Sugestie

- Dacă utilizați deja camera Web în altă aplicație, nu veți putea vedea nicio imagine în aplicația de vizualizare a Captare Philips CamSuite.

Realizarea și vizualizarea unei fotografii




- 1 Orientați camera la un unghi adecvat.
- 2 În fereastra Captare Philips CamSuite, faceți clic pe .
↳ Se realizează o fotografie și se salvează în galeria foto (și de asemenea în folderul foto de pe PC/notebook).

- Pentru a vizualiza o fotografie în galeria foto, faceți dublu clic pe aceasta.

Înregistrarea și redarea unui clip video

Notă

- Dacă selectați orice rezoluție peste 640 x 480 (VGA), pictograma de înregistrare este dezactivată. Puteți selecta o rezoluție mai mică pentru a permite înregistrarea.

- 1 Orientați camera după cum este necesar.
 - 2 În fereastra Captare Philips CamSuite, faceți clic pe  pentru a porni înregistrarea.
 - Pentru a face o pauză în înregistrare, faceți clic pe .
 - 3 Pentru a opri înregistrarea, faceți clic pe .
↳ Se înregistrează un clip video și se salvează în galeria video (și de asemenea în folderul video selectat de pe PC/notebook).
- Pentru a reda un clip video din galeria video, faceți dublu clic pe acesta.

Sugestie

- Înainte de a reda un clip video, asigurați-vă că aveți instalat un player multimedia pe PC/notebook.

Rezoluție imagine

Puteți seta diferite rezoluții ale imaginii pentru fotografii/clipuri video realizate prin intermediul camerei Web:

- 160 x 120 (SQVGA)
- 176 x 144 (QCIF)
- 320 x 240 (dimensiune E-mail)

- 352 × 288 (CIF)
- 640 × 480 (VGA)
- 1280 × 1024 (1,3.MP, numai pentru fotografii)
- 2560 × 2048 (numai pentru fotografii)


Notă

- Pentru înregistrare video, rezoluția maximă este de până la 640 × 480 (VGA).

- 1 În fereastra Captare Philips CamSuite, faceți clic pe săgeata de derulare.
 - ↳ Opțiunile de rezoluție furnizate sunt listate.
- 2 Selectați o opțiune de rezoluție preferată.
 - Pentru a aplica o altă setare de rezoluție, repetați Pasul 1 și Pasul 2.

Mod ecran

Prin intermediul Captării Philips CamSuite, puteți vizualiza o fotografie sau reda un clip video în diferite moduri:





- Mod ecran normal
 - Mod ecran complet
 - Ajustare imagine la ecran
- 1 În fereastra Captare Philips CamSuite, faceți clic pe  pentru a comuta între moduri, de la **[Normal screen mode]** la **[Full screen mode]** / **[Fit on screen]** sau de la **[Full screen mode]** / **[Fit on screen]** la **[Normal screen mode]**.
 - ↳ Puteți selecta **[Fit on screen]** sau **[Full screen mode]** în lista derulantă.



Galerie

Fotografiile și clipurile video realizate prin intermediul camerei Web sunt salvate în galeria foto sau video și în folderul foto sau video selectat (foldere multimedia).

Pentru a accesa galeria:


- 1 În Captare Philips CamSuite, faceți clic pe  pentru a afișa galeria.
- 2 Faceți clic pe  pentru a afișa galeria foto.
 - Faceți clic pe  pentru a afișa galeria video.
 - Pentru a ascunde galeria, faceți clic pe .

Deschiderea folderului foto/video

În galeria foto:

- 1 Selectați o fotografie și apoi faceți clic pe  pentru a deschide folderul foto.

În galeria video:

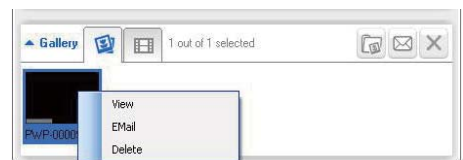
- 1 Selectați un clip video și apoi faceți clic pe  pentru a deschide folderul video.

Meniu foto/video

Pentru a afișa meniul foto/video prin intermediul clic dreapta pe mouse:

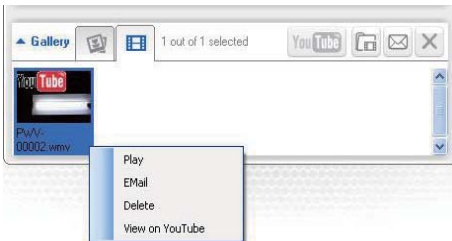
- 1 În galeria foto/video, selectați o fotografie/un clip video.
- 2 Faceți clic dreapta pe mouse.
 - ↳ Se afișează meniul foto/video.
- 3 Selectați o opțiune pentru a continua.

Opțiuni pe meniul foto:



- **[View]:** Vizualizarea fotografiei(fotografiilor) selectate
- **[Email]:** Trimiterea fotografiei(fotografiilor) selectate prin e-mail
- **[Delete]:** Ștergerea fotografiei(fotografiilor) selectate

Opțiuni pe meniul video:



- **[Play]:** Redarea clipului(clipurilor) video selectat(e)
- **[Email]:** Trimiterea clipului(clipurilor) video selectat(e) prin e-mail
- **[Delete]:** Ștergerea clipului(clipurilor) video selectat(e)

Trimiterea de fotografii/clipuri video prin e-mail

- 1 În galeria foto/video, selectați fotografia(fotografiile)/clipul(clipurile) video pe care doriți să le trimiteți prin e-mail.
- 2 Faceți clic pe .
 - ↳ Se afișează un mesaj de e-mail care are atașat(e) fotografia(fotografiile)/clipul(clipurile) video selectat(e).
- 3 Trimiteți e-mail-ul.

Ștergeți fotografia(fotografiile)/clipul(clipurile) video din galerie

- 1 În galeria foto/video, selectați fotografia(fotografiile)/clipul(clipurile) video pe care doriți să le ștergeți.
- 2 Faceți clic pe de lângă .
- 3 În fereastra pop-up, faceți clic pe **[Yes]**.



↳ Fotografia(fotografiile)/clipul(clipurile) video selectat(e) sunt șterse din galerie.

- Pentru a anula ștergerea, faceți clic pe **[No]** din fereastra pop-up.

6 Caracteristicile furnizate de driverul camerei Web SPZ3000

Dacă atât driverul camerei Web SPZ3000, cât și Philips CamSuite sunt instalate pe PC/notebook, Philips CamSuite asigură un acces rapid la următoarele caracteristici asigurate de driverul camerei Web SPZ3000:



Setări imagine

- Zoom digital
- Urmărirea feței



Setări audio

- Reducere zgomot



Setările camerei Web


- Selectați o cameră Web Philips disponibilă
- Reglare proprietăți

- 1 Faceți clic pe unul dintre butoanele de pe panoul de control al Philips CamSuite pentru a accesa un panou de setări.
- 2 În fiecare panou de setări, bifați casetele pentru a activa caracteristicile.
 - Pentru a dezactiva o caracteristică, ștergeți caseta.

* Sugestie

- Pentru detalii ale caracteristicilor, consultați secțiunea „Proprietăți”.

Proprietăți

- 1 În panoul de control al Philips CamSuite, faceți clic pe .
- 2 Faceți clic pe butonul **[Webcam settings]**.
↳ Fereastra **[Properties]** se afișează.
- 3 În fereastra **[Properties]**, faceți clic pe una din file pentru a regla în continuare setările, precum:
 - Informații generale
 - Video/Video Pro Amp
 - Audio
 - Caracteristici

Filă generală

În fila **[General]**, puteți regla setările **[Region]** pentru a optimiza calitatea imaginii și a reduce pâlpâirea.

În timpul instalării, parametrul pentru **[Region]** va fi setat automat la frecvența corectă a regiunii.

Când călătoriți, poate fi necesară schimbarea setărilor pentru a optimiza calitatea imaginii.

Setările de frecvență ale regiunii pentru diferite țări sunt enumerate mai jos, precum:

Țara (regiunea)	Frecvența regiunii
Europa	50 Hz
America de Nord	60 Hz
China	50 Hz
Taiwan	60 Hz
Japonia	În funcție de regiune



Sugestie

- Verificați parametrii rețelei locale pentru a afla care este setarea corectă regiunii.

Filă Video/Video Pro Amp

Pe fila **[Video]** sau **[Video Pro Amp]**, puteți regla acum următoarele setări:

[White Balance]

Majoritatea surselor de lumină nu sunt 100% alb pur, însă au o anumită "temperatură de culoare". În mod normal ochii noștri compensează condițiile de iluminare cu diferite temperaturi de culoare.

Dacă este selectat balansul de alb automat, camera Web va căuta un punct de referință care reprezintă albul. Va calcula apoi toate celelalte culori pe baza acestui punct alb și va compensa în aceeași măsură și celelalte culori, exact ca și ochiul uman.

[Brightness]

Luminozitatea vă permite să ajustați luminozitatea imaginii sau a clipului video afișat în funcție de preferințele dvs. personale. Utilizați glisorul pentru a găsi setările dvs. preferate.

[Contrast]

Contrast vă permite să controlați raportul dintre negru și alb în funcție de preferințele dvs. Utilizați glisorul pentru a găsi setările dvs. preferate.

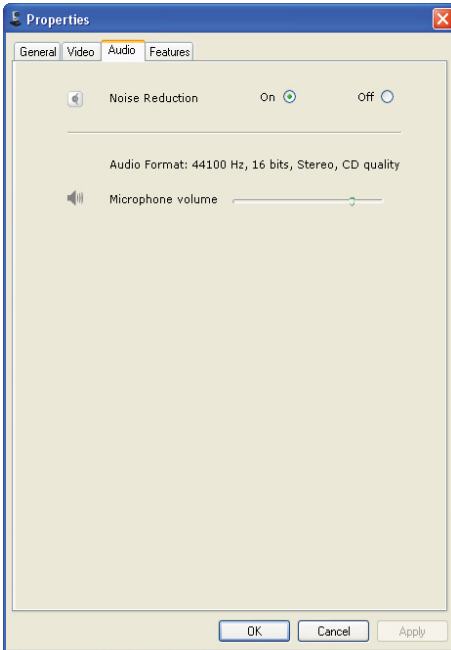
[Gamma]

Gamma vă permite să iluminați zonele închise din imaginea sau clipul video afișate și să vizualizați mai multe detalii fără a supraexpune zonele deja iluminate. Utilizați glisorul pentru a găsi setările dvs. preferate.

[Saturation]

Saturația vă permite să setați reproducerea culorilor din imaginea sau clipul dvs. video de la alb-negru la complet color în funcție de preferințele dvs. Utilizați glisorul pentru a găsi setările dvs. preferate.

Filă audio



Pe fila **[Audio]**, puteți regla acum următoarele setări:

[Noise Reduction]

Cu ajutorul acestei funcții, puteți reduce semnificativ toate sunetele constante surprinse de microfonul camerei Web, precum zgomotul aerului condiționat și zgomotul făcut de ventilatorul din computer. Îmbunătățește calitate discursului atât în medii liniștite, cât și în medii zgomotoase.

Glisorul pentru volum

Acest glisor oferă un control manual pentru microfon.

Filă caracteristici

Pe fila **[Features]**, puteți regla acum următoarele setări:

[Face tracking]

Dacă activați opțiunea **[Face tracking]**, camera Web vă va urmări fața. Acest lucru vă oferă mai mult confort în timpul convorbirilor video, deoarece veți rămâne în centrul imaginii chiar și în cazul în care vă mișcați în timpul unui video-chat.

[Digital Zoom]

Cu ajutorul acestei funcții, obțineți o vizualizare mai apropiată a unui obiect.

- 1 Utilizați glisorul pentru a apropia și depărta dinamic.

Sugestie

- Zoomul digital mărește pixelii, însă nu și imaginea reală. Acesta diminuează calitatea imaginii.

7 Specificații tehnice

Rezoluție senzor	VGA (640 x 480 pixeli)
Rezoluție captare video (Max.)	1,2 MP (Software îmbunătățit, cu Philips CamSuite instalat)
Rezoluție foto (Max.)	1,2 MP (Software îmbunătățit, cu Philips CamSuite instalat); 5,0 MP (Software îmbunătățit, cu Philips CamSuite și driverul camerei Web SPZ3000 instalate)
Cadre pe secundă	Max. 30 cps
Număr F obiectiv	F2,6
Unghi de vizualizare obiectiv	50 de grade
Iluminare minimă a subiectului	< 5 lux
Format video	YUY2, RGB24 și I420 (cu driverul camerei Web SPZ3000 instalat)
Microfon	Microfon încorporat cu îmbunătățire audio
Windows® OS	Compatibil Windows® 7
Interfață USB	USB 2,0 de mare viteză
Clasă video USB	Compatibil UVC
Lungime cablu USB	1,5 m
Alimentare	Furnizat prin cablu USB; 5 V CC; 0,15 A

Cerințe de sistem pentru un PC bazat pe Microsoft Windows:

- Cerințe minime de sistem:
 - 1,6 GHz sau echivalent
 - 512 MB de RAM pentru Windows XP
 - 1 GB RAM (32 de biți) pentru Windows Vista și Windows 7
 - OS: Windows XP SP2, Vista și Windows 7
 - 200 MB de spațiu disponibil pe hard disk
 - Un port USB2,0 liber
 - Placă de sunet și boxe (compatibile OS)
 - Afișaj color de 16 biți @ 800x600 cu asistență DirectX 3D
 - DirectX 9.0c sau peste
 - Microsoft .Net Framework 2.0
 - Conexiune la Internet în bandă largă, Philips CamSuite și manuale
 - Adobe reader pentru a citi fișiere *PDF
- Cerințe de sistem recomandate:
 - 2,4 GHz dual core sau echivalent
 - 1 GB de RAM (32 biți)/2 GB de RAM (64 biți) pentru Windows XP, Vista și Windows 7
 - DirectX 9.0c sau peste
 - Microsoft .Net Framework 2,0.
 - Conexiune în bandă largă la Internet
 - Adobe reader pentru a citi fișiere *PDF

Cerințe de sistem recomandate pentru un Apple Mac:

- Mac OS X v10,4 „Tiger” - 10,5 „Leopard”
- 200 MB de spațiu disponibil pe hard disk
- Port USB 2,0

8 Întrebări frecvente

Cum pot regla calitatea imaginii?

Setările prestabilite ale camerei Web Philips oferă de obicei cea mai bună calitate posibilă a imaginii.

Dacă aveți Philips CamSuite sau driverul SPZ3000 al camerei Web instalat pe PC/ notebook, puteți de asemenea să ajustați calitatea imaginii cu ajutorul setărilor furnizate de Philips CamSuite sau de driverul SPZ3000 al camerei Web.

Microfonul camerei mele Web Philips SPZ3000 sau al căștilor Philips nu funcționează (corespunzător). Ce trebuie să fac?

Pentru Windows XP (SP2):

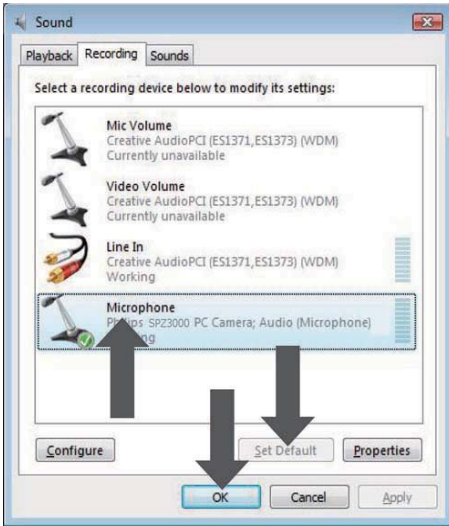
- 1 Pe PC/notebook, faceți clic pe **Start** > **Panou de control**.
- 2 Faceți clic pe **Sunete și dispozitive audio**.
- 3 Faceți clic pe fila **Voce** în fereastra afișată.



- 4 Setăți camera Web Philips SPZ3000 sau căștile conectate ca dispozitiv implicit pentru **Înregistrare vocală**.
- 5 Faceți clic pe **OK** pentru a salva setările.

Pentru Windows Vista:

- 1 Pe PC/notebook, faceți clic pe **Start** > **Panou de control**.
- 2 Faceți clic pe **Hardware și sunet**.
- 3 Faceți clic pe **Sunet**.
- 4 Faceți clic pe fila **Înregistrare** în fereastra afișată.



- 5 Selectați camera Web Philips SPZ3000 sau căștile conectate și faceți clic pe **Setare ca prestabilit.**
- 6 Faceți clic pe **OK** pentru a salva setările.

Pentru Windows 7:

- 1 Pe PC/notebook, faceți clic pe **Start** > **Panou de control.**
- 2 Faceți clic pe **Hardware și sunet.**
- 3 Faceți clic pe **Sunet** > **Administrare dispozitiv audio.**
- 4 Faceți clic pe fila **Înregistrare** în fereastra afișată.
- 5 Selectați camera Web Philips SPZ3000 sau căștile conectate și faceți clic pe **Setare ca prestabilit.**
- 6 Faceți clic pe **OK** pentru a salva setările.

Utilizarea camerei mele Web Philips SPZ3000 încetinește funcționarea PC-ului/notebook-ului meu. Ce trebuie să fac?

- 1 Închideți aplicațiile software care nu este necesar să ruleze.

Sugestie

- Rata maximă de cadre (cadre pe secundă (cadre/s) produsă de camera Web) și rezoluția maximă a imaginii depind de specificațiile PC-ului/notebook-ului. Cu funcția Control automat complet, software-ul camerei Web va ajusta automat rata de cadre și rezoluția la valori optime pentru situația dvs. Este posibil ca specificațiile PC-ului/notebook-ului dvs. să nu corespundă cerințelor pentru setarea maximă a ratei de cadre și a rezoluției.

Nu este disponibilă nicio imagine pe ecran. Ce trebuie să fac?

- 1 Asigurați-vă de conectarea corectă a camerei Web.
- 2 Verificați dacă utilizați camera Web în altă aplicație.
- 3 Închideți cealaltă aplicație.

Sugestie

- Nu puteți utiliza camera Web în mai multe aplicații simultan.

9 Service și asistență

Aveți nevoie de ajutor?

Mai întâi, citiți cu atenția acest manual de utilizare.

Numărul modelului produsului dvs. este SPZ3000.

Atunci când aveți nevoie de asistență suplimentară în legătură cu înregistrarea, configurarea, utilizarea, caracteristicile, upgrade-ul software-ului, specificația și garanția etc. produsului, consultați www.philips.com/support.

1 Pe site-ul www.philips.com/support, faceți clic pe caseta **Selectare țară / limbă** pentru a vă selecta țara/limba.

2 Faceți clic pe caseta **Căutare**, introduceți **SPZ3000** și faceți clic pe butonul **Căutare**.

3 Faceți clic pe **SPZ3000** din rezultatele căutării.

4 Faceți clic pe **Asistență**.

↳ La **Asistență produs**, veți găsi informații privind **Imagine de ansamblu**, **Ultimele actualizări**, **Manuale și documentații**, **Întrebări frecvente**, **Informații despre produs**, **Înregistrare produs** etc.

↳ La **Informații service** veți găsi informații despre garanție.

↳ La **Contact**, veți găsi numerele de telefon ale Serviciului de asistență tehnică Philips Consumer Care.

Informații pentru client

Măsurile preventive de siguranță

Însușiți-vă următoarele indicații pentru a vă asigura că dispozitivul dvs. de tip Cameră Web va funcționa în siguranță și pentru a preveni defecțiunile.

- Nu utilizați camera Web în medii situate în afara următoarelor intervale: temperatură: 0°C - 40°C, umiditate relativă: 45% ~ 85%.
- Nu utilizați sau depozitați camera dvs. Web:
 - cu expunere directă la lumina solară;
 - în medii cu praf sau umiditate excesivă;
 - lângă surse de căldură.
- În cazul în care camera dvs. Web este udată, uscați-o cu o cârpă moale cât mai curând posibil.
- Dacă obiectivul este murdar, NU îl atingeți cu degetele.
- Curățați exteriorul camerei Web cu o cârpă moale.
- NU utilizați agenți de curățare pe bază de alcool etilic, alcool metilic, amoniac etc.
- NU încercați să demontați sau să reparați dvs. înșivă camera Web. Nu deschideți camera Web. În cazul unor dificultăți tehnice, returnați-o distribuitorului dvs. Philips.
- Nu utilizați camera Web în apă.
- Protejați camera Web de ulei, vapori, aburi, umezeală și praf.
- Nu îndreptați niciodată obiectivul camerei Web spre soare.

Drepturile de autor

Copyright © 2009 Philips Consumer Lifestyle B.V.

Toate drepturile rezervate. Nicio parte din această publicație nu poate fi reprodusă, transmisă, transcrisă, păstrată într-un sistem de preluare a informațiilor sau tradusă în orice limbă sau limbaj de computer, indiferent de formă sau de mijloace, electronice, mecanice, magnetice, optice, chimice, manuale sau de altă natură, fără a avea permisiunea scrisă prealabilă a Philips. Mărcile și numele produselor sunt mărci comerciale sau mărci comerciale înregistrate ale companiilor care le dețin.

Denegare de responsabilitate

Philips nu oferă nicio garanție pentru acest material, inclusiv, dar fără a se limita la, garanțiile implicite privind vandabilitatea și adecvarea pentru un anumit scop.

Philips nu își asumă nicio responsabilitate pentru erorile care pot apărea în acest document. Philips nu se angajează în niciun fel să actualizeze informațiile din acest document.

Conformitate FCC

Acest dispozitiv este conform cu Partea 15 din regulile FCC.

Funcționarea depinde de următoarele două condiții:

- ① **acest dispozitiv nu poate provoca interferențe dăunătoare și**
- ② **acest dispozitiv trebuie să accepte orice interferențe primite, inclusiv interferențele care pot provoca o funcționare nedorită.**

Notă

- Acest echipament a fost testat și certificat pentru respectarea limitelor pentru dispozitive digitale de Clasă B, conform Părții 15 din Regulile FCC.
- Aceste limite sunt concepute pentru a asigura o protecție rezonabilă împotriva interferențelor dăunătoare în cazul unei instalări în spații rezidențiale.

Acest echipament generează, utilizează și poate radia energie electromagnetică pe frecvențe radio și, dacă nu este instalat și utilizat în conformitate cu instrucțiunile, poate provoca interferențe dăunătoare comunicațiilor radio.

Cu toate acestea, nu există nicio garanție că interferențele nu vor surveni într-o anumită instalare. Dacă acest echipament provoacă interferențe dăunătoare recepției radio sau TV, lucru care poate fi stabilit prin oprirea și pornirea echipamentului, utilizatorul este sfătuit să încerce să corecteze interferențele printr-una dintre următoarele măsuri:

- Reorientarea și re poziționarea antenei receptoare.
- Mărirea distanței dintre echipament și receptor.
- Conectarea echipamentului la o priză de pe alt circuit față de cel la care este conectat receptorul.
- Pentru asistență, consultați distribuitorul sau un tehnician radio/TV experimentat.

Orice modificări neautorizate asupra acestui echipament pot determina revocarea autorizației de operare a echipamentului.

Conformare cu Câmpurile Electromagnetice (EMF)

Koninklijke Philips Electronics N.V. produce și vinde o gamă largă de produse destinate consumatorilor, produse care, ca orice dispozitive electronice, au de obicei capacitatea de a emite și a primi semnale electromagnetice.

Unul dintre principiile de business de bază la Philips este luarea tuturor măsurilor de siguranță și de sănătate necesare pentru produsele noastre, conformitatea cu toate cerințele legale în vigoare și menținerea în cadrul standardelor EMF aplicabile în momentul fabricării produselor.

Philips este dedicat dezvoltării, producției și vânzării de produse care nu afectează negativ sănătatea. Philips confirmă faptul că produsele sunt tratate conform uzului dorit la crearea acestora, că sunt sigure de utilizat conform demonstrațiilor științifice disponibile în acest moment.

Philips joacă un rol activ în dezvoltarea standardelor internaționale EMF și de siguranță, ceea ce permite Philips să anticipeze dezvoltări ulterioare în standardizare, pentru integrarea timpurie în produsele noastre.

Reciclarea



Produsul dumneavoastră este proiectat și fabricat din materiale și componente de înaltă calitate, care pot fi reciclate și reutilizate.

Când vedeți simbolul unei pubele cu un X peste ea, aceasta înseamnă că produsul face obiectul Directivei europene CEE 2002/96/EC:



Niciodată nu evacuați produsul împreună cu gunoiul menajer. Vă rugăm să vă informați despre regulamentele locale referitoare la colectarea separată a produselor electrice și electronice. Scoaterea din uz corectă a produselor vechi ajută la prevenirea consecințelor potențial negative asupra mediului și a sănătății umane.

Materialele de ambalare inutile au fost omise, am depus toate eforturile pentru a face ambalajul ușor separabil în materiale simple.

Respectați reglementările locale cu privire la materialele de ambalare.



Avertisment

- Pungile din plastic pot fi periculoase. Pentru a evita pericolul de sufocare, nu lăsați această pungă la îndemâna bebelușilor și copiilor mici.

Limitări față de pagube

Vânzătorul nu va răspunde pentru nicio daună indirectă, specială, incidentală sau consecutivă (inclusiv daunele pentru pierderi în activitate, pierderea profiturilor sau altele similare), dacă se bazează pe încălcarea contractului, prejudiciu (inclusiv neglijență), răspunderea pentru calitatea produsului sau din alte motive, chiar dacă vânzătorul sau reprezentanții acestuia au fost înștiințați despre posibilitatea unor astfel de daune și chiar dacă un remediu stipulat aici a eșuat față de scopul său esențial.

10 Glosar

A

Alb și negru

Este utilizat pentru a converti imagini color în alb și negru.

Amplificare

În modul video, amplificarea reprezintă cantitatea de alb dintr-o imagine video.

C

Compensare iluminare fundal

Compensarea luminii de fundal poate îmbunătăți calitatea imaginii când aveți un mediu în care fundalul are un grad ridicat de luminozitate (de exemplu când vă aflați în fața unei lumini puternice).

E

Expunere

Expunerea reprezintă cantitatea de lumină primită de senzor și este determinată de timpul în care senzorul este expus pentru a captura o fotografie sau un cadru video. Rezultatul depinde de sensibilitatea senzorului.

O

Oglindă

Efectul ogindă rotește imaginea orizontal. Această caracteristică poate utiliza camera Web și monitorul în poziție de oglindă sau poate realiza fotografiile ale unor imagini în oglindă.

R

Rată cadre

Un cadru este o singură imagine sau fotografie statică care este afișată ca parte a unui clip video sau film mai lung. Rata de cadre este

numărul de cadre afișate pe secundă. Cu cât este mai mare rata de cadre, cu atât afișarea video este mai bună, dar procesorul este mai solicitat.

De exemplu, 30 cadre/s înseamnă că vor fi capturate 30 de cadre pe secundă de către camera Web.

V

Viteză obturator

Viteza obturatorului determină cât timp obturatorul camerei rămâne deschis la capturarea unei fotografii. Cu cât viteza obturatorului este mai mică, cu atât este mai mare timpul de expunere. Viteza obturatorului controlează cantitatea totală de lumină care ajunge la senzor.

