

Register your product and get support at  
[www.philips.com/welcome](http://www.philips.com/welcome)

SPZ3000



---

PL Instrukcja obsługi

---

**PHILIPS**

# Spis treści

---

<b>1</b>	<b>Twoja kamera internetowa</b>	<b>2</b>
	Witamy!	2
	Zawartość opakowania	2
	Elementy urządzenia	3

---

<b>2</b>	<b>Przygotowywanie do pracy</b>	<b>4</b>
	(Opcjonalnie) Instalacja oprogramowania i sterownika kamery internetowej	4
	Podłączanie kamery internetowej do komputera PC/laptopa.	4

---

<b>3</b>	<b>Używanie kamery internetowej do czatów wideo</b>	<b>6</b>
----------	---	----------

---

<b>4</b>	<b>Philips CamSuite</b>	<b>7</b>
----------	-------------------------	----------

---

<b>5</b>	<b>Philips CamSuite Capture</b>	<b>8</b>
	Fotografowanie i wyświetlanie zdjęć	8
	Nagrywanie i odtwarzanie filmów	8
	Rozdzielczość obrazu	8
	Tryb ekranu	9
	Galeria	9
	Otwieranie folderu zdjęć/filmów	9
	Menu zdjęć/wideo	10
	Wysyłanie zdjęć/filmów pocztą e-mail	10
	Usuwanie zdjęć/filmów z galerii	10

---

<b>6</b>	<b>Funkcje zapewnione przez sterownik kamery internetowej SPZ3000</b>	<b>11</b>
	Właściwości	12
	Karta Ogólne	12
	Karta Wideo / Wzmacniacz procesora obrazu	12
	Karta Audio	13
	Karta Funkcje	13

---

<b>7</b>	<b>Dane techniczne</b>	<b>14</b>
----------	------------------------	-----------

---

<b>8</b>	<b>Często zadawane pytania</b>	<b>16</b>
	Jak można dostosować jakość obrazu?	16
	Mikrofon kamery internetowej SPZ3000 firmy Philips lub zestaw słuchawkowy nie działa (prawidłowo). Co zrobić?	16
	Gdy korzystam z kamery internetowej SPZ3000 firmy Philips mój komputer/laptop pracuje wolniej. Co zrobić?	17
	Brak obrazu na ekranie. Co zrobić?	17

---

<b>9</b>	<b>Serwis i pomoc techniczna</b>	<b>18</b>
	Potrzebujesz pomocy?	18
	Informacje dla konsumentów	18
	Zasady bezpieczeństwa	18
	Prawa autorskie	18
	Ograniczenie odpowiedzialności	19
	Zgodność z przepisami FCC	19
	Zgodność elektromagnetyczna (EMF)	20
	Recykling	20
	Ograniczenia odpowiedzialności za szkodę	20

---

<b>10</b>	<b>Słowniczek</b>	<b>21</b>
-----------	-------------------	-----------

# 1 Twoja kamera internetowa

Gratulujemy zakupu i witamy wśród klientów firmy Philips! Aby w pełni skorzystać z obsługi świadczonej przez firmę Philips, należy zarejestrować zakupiony produkt na stronie [www.philips.com/welcome](http://www.philips.com/welcome).

- Na stronie [www.philips.com/welcome](http://www.philips.com/welcome) wybierz swój język, a następnie kliknij łącze „**Zarejestruj produkt**”. Postępuj zgodnie z instrukcjami wyświetlanymi na ekranie, aby dokonać rejestracji.

Przeczytaj uważnie następujące instrukcje i zachowaj je do późniejszego wglądu.

## Witamy!

Zakupiona kamera internetowa SPZ3000 firmy Philips została wyprodukowana zgodnie z najwyższymi standardami i zapewni wiele lat bezproblemowego użycia. Kamera internetowa SPZ3000 pozwala uzyskać wspaniałe obrazy i zadziwiająco jakość dźwięku.

Po zainstalowaniu nowa kamera internetowa może być używana w różnych aplikacjach, takich jak:

- **Wideo:** użyj kamery internetowej Philips SPZ3000 do połączeń i czatów wideo. Kamera internetowa współpracuje z programami Skype, Windows® Live Messenger, Yahoo! Messenger, AOL Instant Messenger, QQ i innymi komunikatorami oraz usługami VoIP (Voice over Internet Protocol).
- **Udostępnianie filmów wideo:** Nagrywaj własne filmy wideo i udostępniaj je znajomym i rodzinie pocztą e-mail itp.
- **Fotografowanie:** po zainstalowaniu aplikacji firmy Philips użyj przycisku Snapshot, aby w prosty sposób robić

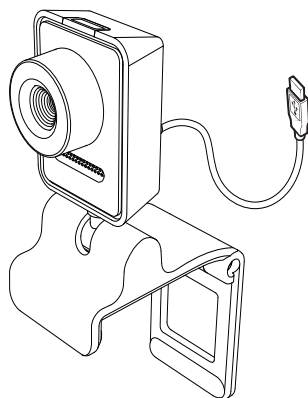
zdjęcia i udostępniać je w serwisach Facebook, Flickr, MySpace itp.

W poniższych częściach tej instrukcji obsługi można znaleźć dokładny opis krok po kroku sposobu korzystania z kamery internetowej Philips SPZ3000.

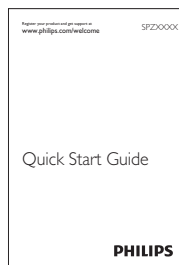
## Zawartość opakowania

Sprawdź, czy następujące elementy znajdują się w pudełku z kamerą internetową SPZ3000 firmy Philips.

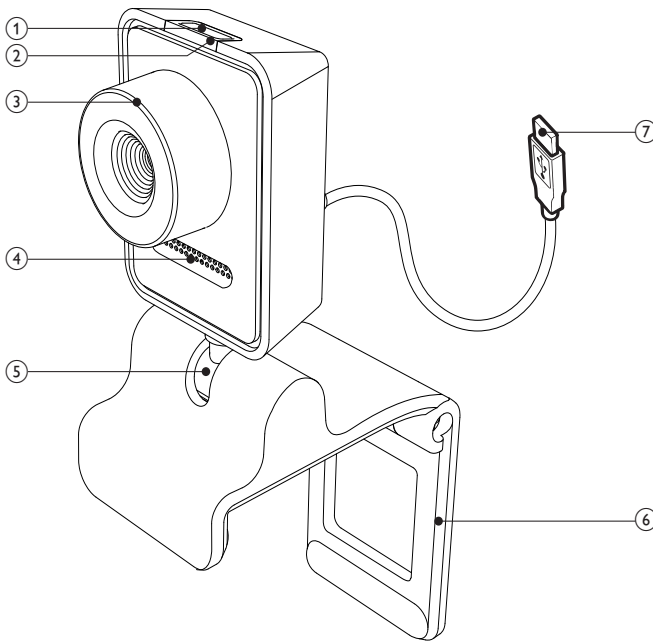
- Kamera internetowa SPZ3000 firmy Philips



- Skrócona instrukcja obsługi



## Elementy urządzenia



### ① Przycisk Snapshot

- Po zainstalowaniu aplikacji firmy Philips możesz bezpośrednio wykonywać zdjęcia

### ② Dioda zasilania

- Zaczyna świecić, kiedy kamera internetowa jest w użyciu.

### ③ Pierścień ostrości

- Umożliwia ręczną regulację ostrości obrazu.

### ④ Wbudowany mikrofon

- Umożliwia rejestrowanie dźwięków oraz mowy podczas prowadzenia wideorozmów lub nagrywania klipów.

### ⑤ Złącze obrotowe

- Umożliwia ręczną zmianę pola widzenia kamery.

### ⑥ Zacisk z gumową krawędzią

- Umożliwia montaż kamery internetowej na monitorze komputerowym (płaskoekranowym) lub ekranie laptopa.
- Zacisk można złożyć, kiedy kamera internetowa jest umieszczona na biurku lub dużym monitorze.

### ⑦ Złącze USB

- Umożliwia podłączenie kamery internetowej do portu USB w laptopie lub komputerze PC.
- Po podłączeniu do laptopa lub komputera za pomocą złącza USB kamera nie wymaga oddzielnego źródła zasilania.

## 2 Przygotowywanie do pracy

### (Opcjonalnie) Instalacja oprogramowania i sterownika kamery internetowej

#### Uwaga

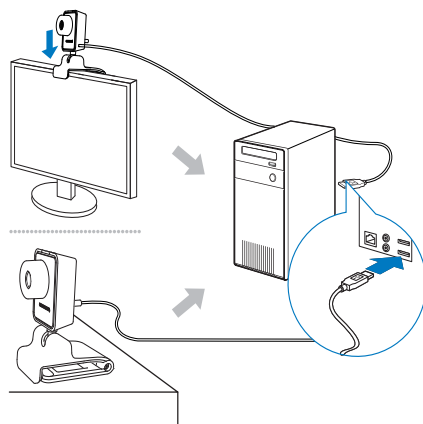
- Aby używać specjalnych funkcji oferowanych przez oprogramowanie Philips CamSuite i sterownik kamery internetowej SPZ3000, odwiedź stronę internetową [www.philips.com/support](http://www.philips.com/support) i pobierz aplikacje ze strony. Oprogramowanie Philips CamSuite działa tylko na komputerach z systemem operacyjnym Microsoft® Windows® XP (SP2 i nowszy), Vista lub Windows 7. Po zainstalowaniu oprogramowania można dostosować ustawienia kamery internetowej Philips SPZ3000 na odpowiednich stronach właściwości.

- 1 Na stronie [www.philips.com/support](http://www.philips.com/support) kliknij pole **Choose country / language** (Wybierz kraj/język), aby wybrać swój kraj/język.
- 2 Kliknij w polu **Szukaj**, wpisz **SPZ3000** i kliknij przycisk wyszukiwania.
- 3 W wynikach wyszukiwania kliknij **SPZ3000**.
- 4 Kliknij opcję **Pomoc techniczna**.  
↳ W sekcji **Pomoc techniczna dla produktów** znajdziesz informacje na temat **oprogramowania i sterowników**.
- 5 Pobierz wybrane oprogramowanie lub sterownik.
- 6 Uruchom program instalacyjny i postępuj zgodnie z instrukcjami wyświetlanymi na ekranie w celu dokończenia instalacji.

#### Wskazówka

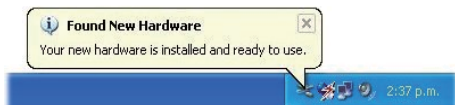
- W ten sam sposób można pobrać najnowsze dostępne oprogramowanie i sterownik dla kamery internetowej Philips SPZ3000.

### Podłączanie kamery internetowej do komputera PC/laptopa.



- 1 Włącz komputer/laptop.
- 2 Jeśli po raz pierwszy używasz kamery internetowej z programem Philips CamSuite, zainstaluj oprogramowanie pobrane ze strony internetowej.  
↳ Po zakończeniu instalacji w prawym dolnym rogu ekranu zostanie wyświetlona ikona Philips CamSuite.
- 3 Użyj zacisku w celu zamontowania kamery internetowej na monitorze komputerowym lub ekranie laptopa.
  - Złóż zacisk, aby umieścić kamerę internetową na biurku lub dużym monitorze.

- 4 Podłącz przewód do portu USB komputera/laptopa.
- ↳ Po prawidłowym podłączeniu kamery internetowej w prawym dolnym rogu ekranu zostanie wyświetlone następujące okno podręczne.



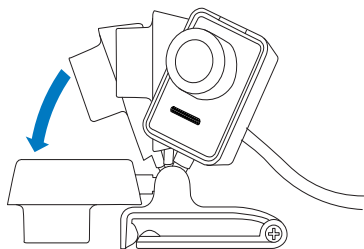
- 5 Używaj kamery internetowej pod odpowiednim kątem.
- ↳ Po uruchomieniu programu Philips CamSuite możesz używać funkcji oferowanych przez tę aplikację dla kamery internetowej Philips SPZ3000.

### 3 Używanie kamery internetowej do czatów wideo

Kamera internetowa Philips SPZ3000 współpracuje z programami Skype, Windows® Live Messenger, Yahoo! Messenger, AOL Instant Messenger, QQ i innymi komunikatorami oraz usługami VoIP (Voice over Internet Protocol).

Po zainstalowaniu jednej z powyższych aplikacji możesz podłączyć kamerę do komputera/laptopa i używać jej do czatów wideo.

Po zakończeniu używania kamery można ją złożyć.



## 4 Philips CamSuite


Program Philips CamSuite umożliwia szybki dostęp do najczęściej używanych funkcji i ustawień.

Aby używać specjalnych funkcji i ustawień oferowanych przez oprogramowanie Philips CamSuite, należy je zainstalować przed użyciem kamery internetowej Philips SPZ3000.

Po zainstalowaniu programu Philips CamSuite można dwukrotnie kliknąć ikonę Philips CamSuite na pasku narzędzi systemu Windows, aby uzyskać dostęp do panelu sterowania Philips CamSuite.

- Jeśli sterownik kamery internetowej SPZ3000 nie jest zainstalowany, zostanie wyświetlony następujący panel sterowania:



- Jeśli na komputerze/laptopie jest również zainstalowany sterownik kamery internetowej SPZ3000, zostanie wyświetlony inny panel sterowania programu Philips CamSuite, oraz inne okno **[Properties]** po kliknięciu ikony .







# 5 Philips CamSuite Capture

Program Philips CamSuite Capture zapewnia dostęp do następujących funkcji kamery internetowej:


- Fotografowanie
- Nagrywanie filmów
- Wysyłanie zdjęć i filmów pocztą e-mail
- Dostosowywanie ustawień zdjęć, filmów, wyciszania oraz folderów multimedialnych
- Informacje na temat wersji oprogramowania Philips CamSuite

- 1 Aby uruchomić program Philips CamSuite Capture, kliknij ikonę  na panelu sterowania Philips CamSuite lub dwukrotnie kliknij ikonę  na pulpicie.
- 2 Aby zamknąć program Philips CamSuite Capture, kliknij przycisk zamykania w prawym górnym rogu okna programu Philips CamSuite Capture.

## Wskazówka

- Jeśli kamera jest w danym momencie jest obsługiwana przez inną aplikację, podgląd obrazu w oknie programu Philips CamSuite Capture będzie niedostępny.

## Fotografowanie i wyświetlanie zdjęć




- 1 Używaj kamery pod odpowiednim kątem.
- 2 W oknie programu Philips CamSuite Capture kliknij ikonę .
  - ↳ Zostanie zrobione zdjęcie, a następnie zapisane w galerii zdjęć (a także w wybranym folderze zdjęć na komputerze/laptopie).

- Aby wyświetlić zdjęcie w galerii zdjęć, kliknij je dwukrotnie.

## Nagrywanie i odtwarzanie filmów

### Uwaga

- W przypadku wybrania rozdzielczości wyższej niż 640 x 480 (VGA) ikona nagrywania jest nieaktywna. Aby umożliwić nagrywanie, należy wybrać niższą rozdzielczość.

- 1 Wyceluj kamerę internetową w wybranym kierunku.
- 2 W oknie programu Philips CamSuite Capture kliknij ikonę , aby rozpocząć nagrywanie.
  - Aby wstrzymać nagrywanie, kliknij ikonę .
- 3 Aby zatrzymać nagrywanie, kliknij ikonę .
  - ↳ Film zostanie nagrany i zapisany w galerii filmów (a także w wybranym folderze filmów na komputerze/laptopie).

- Aby odtworzyć film w galerii filmów, kliknij go dwukrotnie.

### Wskazówka

- Przed odtworzeniem filmu upewnij się, że na komputerze/laptopie jest zainstalowany odtwarzacz multimedialny.

## Rozdzielczość obrazu

Można wybrać rozdzielczość dla zdjęć i filmów wykonywanych przy użyciu kamery internetowej:

- 160 x 120 (SQVGA)
- 176 x 144 (QCIF)

- 320 x 240 (rozmiar załącznika do poczty e-mail)
- 352 x 288 (CIF)
- 640 x 480 (VGA)
- 1280 x 1024 (1,3 MP, tylko dla zdjęć)
- 2560 x 2048 (tylko dla zdjęć)



### Uwaga


- W przypadku nagrywania filmu maksymalna rozdzielczość to 640 x 480 (VGA).

- 1 W oknie programu Philips CamSuite Capture kliknij strzałkę listy rozwijanej.  
↳ Zostaną wyświetlone dostępne opcje rozdzielczości.
- 2 Wybierz jedną z rozdzielczości.
  - Aby zmienić rozdzielczość, powtórz czynności 1 i 2.

## Tryb ekranu

Program Philips CamSuite Capture umożliwia wyświetlanie zdjęć oraz odtwarzanie filmów w różnych trybach:

- Normalny tryb ekranu
- Tryb pełnoekranowy
- Tryb dopasowania do ekranu





- 1 W oknie programu Philips CamSuite Capture kliknij ikonę , aby przełączyć tryb ekranu: z [Normal screen mode] na [Full screen mode] / [Fit on screen] lub z [Full screen mode] / [Fit on screen] na [Normal screen mode].  
↳ Można wybrać opcję [Fit on screen] lub [Full screen mode] z listy rozwijanej.



## Galeria


Zdjęcia i filmy wykonane przy użyciu kamery internetowej są zapisywane w galerii zdjęć lub galerii filmów oraz w wybranym folderze zdjęć lub filmów (w folderach multimedialnych).

**Aby uzyskać dostęp do galerii:**


- 1 W oknie programu Philips CamSuite Capture kliknij ikonę  Gallery, aby wyświetlić galerię.
- 2 Kliknij ikonę , aby wyświetlić galerię zdjęć.
  - Kliknij ikonę , aby wyświetlić galerię filmów.
  - Aby ukryć galerię, kliknij ikonę  Gallery.

## Otwieranie folderu zdjęć/filmów

**W galerii zdjęć:**

- 1 Wybierz zdjęcie, a następnie kliknij ikonę , aby otworzyć folder zdjęć.

**W galerii filmów:**

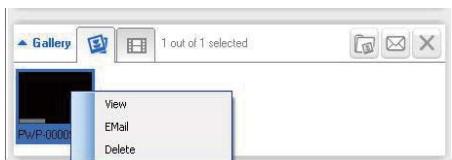
- 1 Wybierz film, a następnie kliknij ikonę , aby otworzyć folder filmów.

## Menu zdjęć/wideo

Aby wyświetlić menu zdjęć/wideo kliknięciem prawego przycisku myszy:

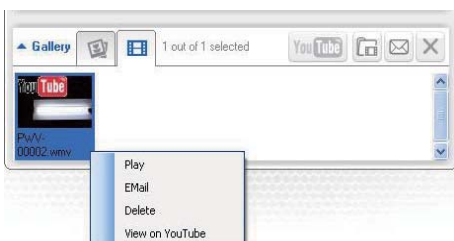
- 1 Wybierz zdjęcie lub film w galerii zdjęć/filmów.
- 2 Kliknij prawym przyciskiem myszy.  
↳ Zostanie wyświetlone menu zdjęć/wideo.
- 3 Wybierz opcję, aby kontynuować.

Opcje w menu zdjęć:




- **[View]:** wyświetlanie wybranych zdjęć
- **[Email]:** wysłanie wybranych zdjęć pocztą e-mail
- **[Delete]:** usunięcie wybranych zdjęć

Opcje w menu wideo:

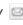
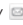


- **[Play]:** odtworzenie wybranych filmów
- **[Email]:** wysłanie wybranych filmów pocztą e-mail
- **[Delete]:** usunięcie wybranych filmów

## Wysyłanie zdjęć/filmów pocztą e-mail

- 1 W galerii zdjęć/filmów wybierz zdjęcia lub filmy, które chcesz wysłać pocztą e-mail.
- 2 Kliknij ikonę .  
↳ Zostanie wyświetlona wiadomość e-mail z załączonymi wybranymi zdjęciami lub filmami.
- 3 Wyślij wiadomość e-mail.

## Usuwanie zdjęć/filmów z galerii

- 1 W galerii zdjęć/filmów wybierz zdjęcia lub filmy, które chcesz usunąć.
- 2 Kliknij ikonę  obok ikony .
- 3 W oknie podręcznym kliknij opcję **[Yes]**.



↳ Wybrane zdjęcia/filmy zostaną usunięte z galerii.

- Aby anulować ich usunięcie, w oknie podręcznym kliknij opcję **[No]**.

## 6 Funkcje zapewnione przez sterownik kamery internetowej SPZ3000

Jeśli na komputerze/laptopie jest zainstalowany sterownik kamery internetowej SPZ3000 oraz program Philips CamSuite, program Philips CamSuite umożliwia szybki dostęp do następujących funkcji oferowanych przez sterownik kamery internetowej SPZ3000:



### Ustawienia obrazu

- Powiększenie cyfrowe
- Śledzenie twarzy



### Ustawienia dźwięku

- Redukcja szumów



### Ustawienia kamery internetowej


- Wybór dostępnej kamery internetowej Philips
- Dostosowanie właściwości

- 1 Kliknij jeden z przycisków na panelu sterowania Philips CamSuite, aby wyświetlić panel ustawień.
- 2 Na panelach ustawień zaznacz odpowiednie pola wyboru, aby włączyć wybrane funkcje.
  - Aby wyłączyć daną funkcję, anuluj zaznaczenie jej pola wyboru.

## Wskazówka

- Szczegółowe informacje na temat funkcji można znaleźć w sekcji „Właściwości”.

## Właściwości

- 1 W panelu sterowania Philips CamSuite kliknij przycisk .
- 2 Kliknij przycisk **[Webcam settings]**.  
↳ Zostanie wyświetlone okno **[Properties]**.
- 3 W oknie **[Properties]** kliknij jedną z kart umożliwiających dostosowanie takich ustawień, jak:
  - Informacje ogólne
  - Wideo / Wzmacniacz procesora obrazu
  - Audio
  - Funkcje

## Karta Ogólne

Na karcie **[General]** możesz dostosować ustawienia opcji **[Region]**, aby zoptymalizować jakość obrazu i zminimalizować problem migotania.

Podczas instalacji parametr dla opcji **[Region]** zostanie automatycznie dostosowany do częstotliwości odpowiedniej dla danego regionu.

Podczas podróży konieczna może okazać się zmiana tego ustawienia w celu zoptymalizowania jakości obrazu.

Ustawienia częstotliwości dla poszczególnych regionów znajdują się poniżej:

Kraj (region)	Częstotliwość regionu
Europa	50 Hz
Ameryka Północna	60 Hz
Chiny	50 Hz
Tajwan	60 Hz
Japonia	W zależności od regionu

## Wskazówka

- Sprawdź napięcie miejscowej sieci elektrycznej, aby znaleźć odpowiednie ustawienie regionu.

## Karta Wideo / Wzmacniacz procesora obrazu

Na karcie **[Video]** lub **[Video Pro Amp]** możesz dostosować następujące ustawienia:

### **[White Balance]**

Większość źródeł światła nie jest w 100% biała, ale cechuje się pewną „temperaturą barwową”. Zwykle nasze oczy kompensują warunki oświetleniowe o różnych temperaturach barwowych.

Po wybraniu automatycznego balansu bieli kamera internetowa będzie szukać punktu referencyjnego, który reprezentuje biel. Następnie obliczy wszystkie pozostałe kolory na podstawie tego punktu bieli i skompensuje odpowiednio inne kolory, podobnie jak oko ludzkie.

### **[Brightness]**

Ustawienie to pozwala dostosować jasność wyświetlanego obrazu lub filmu do własnych upodobań. Za pomocą suwaka znajdź preferowane ustawienie.

### **[Contrast]**

Kontrast umożliwia kontrolowanie proporcji między jasnymi i ciemnymi kolorami w zależności od własnych upodobań. Za pomocą suwaka znajdź preferowane ustawienie.

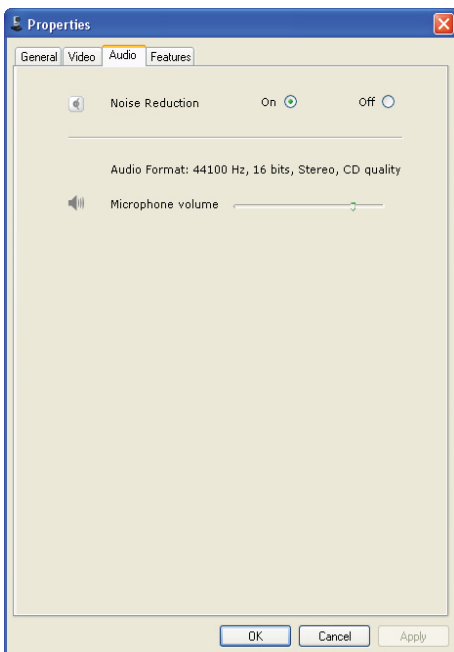
## [Gamma]

Gamma umożliwia rozjaśnienie ciemnych obszarów wyświetlanego obrazu lub wideo oraz przedstawienie większej liczby szczegółów bez prześwietlania obszarów, które są już jasne. Za pomocą suwaka znajdź preferowane ustawienie.

## [Saturation]

Nasycenie umożliwia ustawienie odwzorowania kolorów dla czarno-białego lub pełnokolorowego obrazu lub wideo w zależności od własnych upodobań. Za pomocą suwaka znajdź preferowane ustawienie.

## Karta Audio



Na karcie **[Audio]** możesz dostosować następujące ustawienia:

### [Noise Reduction]

Funkcja ta pozwala znacząco zredukować wszystkie niezmiennie szумы wykryte przez mikrofon kamery internetowej, np. szum towarzyszący działaniu urządzenia

klimatyzacyjnego lub wentylatora wewnątrz komputera. Pozwala to poprawić jakość głosu zarówno w cichym, jak i w hałaśliwym otoczeniu.

### Suwak głośności

Ten suwak zapewnia ręczną kontrolę nad mikrofonem.

## Karta Funkcje

Na karcie **[Features]** możesz dostosować następujące ustawienia:

### [Face tracking]

Jeśli zostanie włączona opcja **[Face tracking]**, kamera internetowa będzie śledziła twarz użytkownika. Jest to wygodne podczas czatów wideo, ponieważ użytkownik pozostaje w centrum obrazu, nawet jeśli poruszy się w trakcie czatu wideo.

### [Digital Zoom]

Korzystając z tej funkcji, możesz zbliżyć obiekt.

- 1 Użyj suwaka, aby dynamicznie powiększać i pomniejszać.



### Wskazówka

- Funkcja powiększenia cyfrowego powiększa piksele, a nie rzeczywisty obraz. Jakość obrazu ulega pogorszeniu.

# 7 Dane techniczne

Rozdzielczość przetwornika	VGA (640 x 480 pikseli)
Rozdzielczość przechwytywania wideo (maks.)	1,2 MP (dołączone oprogramowanie – Philips CamSuite)
Rozdzielczość zdjęć (maks.)	1,2 MP (dołączone oprogramowanie – Philips CamSuite); 5,0 MP (dołączone oprogramowanie – Philips CamSuite i sterownik kamery internetowej SPZ3000)
Ilość klatek na sekundę	Maks. 30 klatek/s
Liczba F obiektywu	F2.6
Kąt widzenia obiektywu	50 stopni
Minimalne oświetlenie filmowanego obiektu	< 5 luksów
Format wideo	YUY2, RGB24 i I420 (z zainstalowanym sterownikiem kamery internetowej SPZ3000)
Mikrofon	Wbudowany mikrofon z poprawą jakości dźwięku
System Windows®	Zgodny z systemem Windows® 7
Interfejs USB	Szybki interfejs USB 2.0
Klasa wideo USB	Zgodna z UVC
Długość przewodu USB	1,5 m
Zasilanie	Poprzez przewód USB Prąd stały 5 V; 0,15 A

## Wymagania systemowe dla komputerów z systemem Microsoft Windows:

- Minimalne wymagania systemowe:
  - Procesor 1,6 GHz lub odpowiednik
  - 512 MB pamięci RAM w przypadku systemu Windows XP
  - 1 GB pamięci RAM (32-bitowej) w przypadku systemu Windows Vista i Windows 7
  - System operacyjny: Windows XP SP2, Vista i Windows 7
  - 200 MB wolnego miejsca na dysku
  - Jeden wolny port USB 2.0
  - Karta dźwiękowa i głośniki (zgodne z systemem operacyjnym)
  - Ekran kolorowy umożliwiający wyświetlanie palety 16-bitowej w rozdzielczości 800 x 600 z obsługą pakietu DirectX 3D
  - DirectX 9.0c lub nowszy
  - Microsoft .Net Framework 2.0
  - Szerokopasmowe połączenie internetowe do pobierania sterowników, oprogramowania Philips CamSuite i instrukcji obsługi
  - Program Adobe Reader do wyświetlania plików w formacie \*PDF
- Zalecane wymagania systemowe:
  - Dwurdzeniowy procesor 2,4 GHz lub równoważny
  - 1 GB RAM (32-bitowej) / 2 GB RAM (64-bitowej) w przypadku systemu operacyjnego Windows XP, Vista i Windows 7
  - DirectX 9.0c lub nowszy
  - Microsoft .Net Framework 2.0.
  - Szerokopasmowe połączenie internetowe

- Program Adobe Reader do wyświetlania plików w formacie \*PDF

**Zalecane wymagania systemowe dla komputerów Apple Macintosh:**

- Komputer Macintosh OS X v10.4 „Tiger” — 10.5 „Leopard”
- 200 MB wolnego miejsca na dysku
- Port USB 2.0



## 8 Często zadawane pytania

### Jak można dostosować jakość obrazu?

Ustawienia domyślne kamery internetowej firmy Philips zazwyczaj zapewniają najlepszą możliwą jakość obrazu.

Jeśli w komputerze/laptopie zainstalowano oprogramowanie Philips CamSuite lub sterownik kamery internetowej SPZ3000, jakość obrazu można również dostosować za pomocą ustawień oprogramowania Philips CamSuite lub sterownika kamery internetowej SPZ3000.

### Mikrofon kamery internetowej SPZ3000 firmy Philips lub zestaw słuchawkowy nie działa (prawidłowo). Co robić?

W przypadku systemu Windows XP (z dodatkiem SP2):

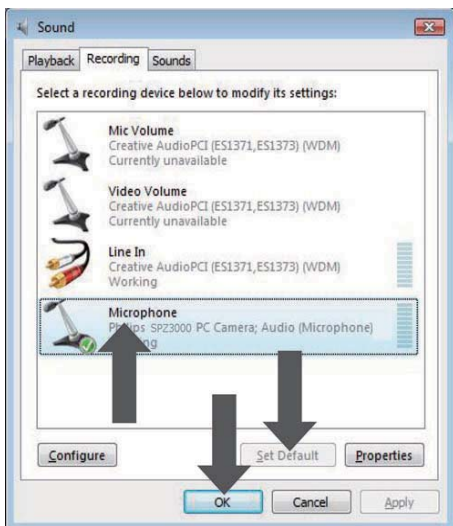
- 1 Na komputerze/laptopie kliknij kolejno: **Start > Panel sterowania**.
- 2 Kliknij opcję **Dźwięki i urządzenia audio**.
- 3 W wyświetlonym oknie kliknij kartę **Głos**.



- 4 Ustaw kamerę internetową SPZ3000 firmy Philips lub podłączony zestaw słuchawkowy jako urządzenie domyślne w obszarze **Nagrywanie głosu**.
- 5 Kliknij przycisk **OK**, aby zapisać ustawienia.

W przypadku systemu Windows Vista:

- 1 Na komputerze/laptopie kliknij kolejno: **Start > Panel sterowania**.
- 2 Kliknij ikonę **Sprzęt i dźwięk**.
- 3 Kliknij opcję **Dźwięk**.
- 4 W wyświetlonym oknie kliknij kartę **Nagrywanie**.



5 Wybierz kamerę internetową SPZ3000 firmy Philips lub podłączony zestaw słuchawkowy, a następnie kliknij przycisk **Ustaw domyślne**.

6 Kliknij przycisk **OK**, aby zapisać ustawienia.

**W przypadku systemu Windows 7:**

1 Na komputerze/laptopie kliknij kolejno: **Start > Panel sterowania**.

2 Kliknij ikonę **Sprzęt i dźwięk**.

3 Kliknij opcje **Dźwięk > Zarządzaj urządzeniem audio**.

4 W wyświetlonym oknie kliknij kartę **Nagrywanie**.

5 Wybierz kamerę internetową SPZ3000 firmy Philips lub podłączony zestaw słuchawkowy, a następnie kliknij przycisk **Ustaw domyślne**.

6 Kliknij przycisk **OK**, aby zapisać ustawienia.

## Gdy korzystam z kamery internetowej SPZ3000 firmy Philips mój komputer/laptop pracuje wolniej. Co robić?

1 Zamknij wszystkie zbędne programy.

### Wskazówka

- Maksymalna liczba klatek na sekundę wytwarzana przez kamerę internetową i maksymalna rozdzielczość obrazu zależą od danych technicznych komputera/laptopa. Funkcja „Full automatic control” (Pełna kontrolna automatyczna) umożliwia automatyczne dostosowanie liczby klatek i rozdzielczości. Możliwe, że specyfikacja komputera/laptopa jest niewystarczająca do ustawienia maksymalnej liczby klatek i rozdzielczości.

## Brak obrazu na ekranie. Co robić?

1 Upewnij się, że kamera jest prawidłowo podłączona.

2 Sprawdź, czy kamera nie jest w danej chwili używana przez inną aplikację.

3 Zamknij inne aplikacje.

### Wskazówka

- Kamera nie może być używana przez więcej niż jedną aplikację jednocześnie.

# 9 Serwis i pomoc techniczna

## Potrzebujesz pomocy?

Po pierwsze, przeczytaj uważnie tę instrukcję.

Numer modelu produktu to SPZ3000.

Jeśli potrzebujesz pomocy związanej z rejestracją, konfiguracją, użytkowaniem, funkcjami, aktualizacją oprogramowania, danymi technicznym, gwarancją produktu itp., przejdź do strony internetowej [www.philips.com/support](http://www.philips.com/support).

- 1 Na stronie [www.philips.com/support](http://www.philips.com/support) kliknij pole **Choose country / language** (Wybierz kraj/język), aby wybrać swój kraj/język.
- 2 Kliknij w polu **Szukaj**, wpisz **SPZ3000** i kliknij przycisk **Szukaj**.
- 3 W wynikach wyszukiwania kliknij **SPZ3000**.
- 4 Kliknij opcję **Pomoc techniczna**.
  - ↳ W sekcji **Pomoc techniczna** znajdziesz **przegląd, ostatnie aktualizacje, instrukcje obsługi i dokumentację, często zadawane pytania, informacje o produkcie, rejestrację produktów itp.**
  - ↳ W sekcji **Serwis** znajdziesz informacje dotyczące gwarancji.
  - ↳ W sekcji **Kontakt** znajdziesz numery telefonów działu obsługi klienta firmy Philips.

## Informacje dla konsumentów

### Zasady bezpieczeństwa

Przestrzegaj następujących wytycznych, aby zapewnić bezpieczne działanie kamery internetowej i zapobiec uszkodzeniom.

- Nie używaj kamery internetowej w środowiskach znajdujących się poza podanymi zakresami: temperatura: 0°C do 40°C, wilgotność względna: 45% do 85%.
- Nie używaj kamery internetowej:
  - w miejscu narażonym na bezpośrednie działanie promieni słonecznych;
  - w bardzo wilgotnym i zakurczonym środowisku;
  - w pobliżu jakichkolwiek źródeł ciepła.
- Jeśli kamera internetowa stanie się wilgotna, jak najszybciej przetrzyj ją suchą ściereczką.
- Jeśli obiektyw jest zabrudzony, NIE dotykaj go palcami.
- Zewnętrzną obudowę kamery internetowej czyść miękką ściereczką.
- Nie używaj płynów do czyszczenia opartych na alkoholu, spirytusie metylowym, amoniaku itp.
- NIE należy samodzielnie rozmontowywać lub naprawiać kamery internetowej. Nie otwieraj kamery internetowej. W razie trudności technicznych zanieś urządzenie do sprzedawcy produktów firmy Philips.
- NIE używaj kamery internetowej w wodzie.
- Chronić kamerę internetową przed olejami, oparami, parą, wilgocią i kurzem.
- Nigdy nie kieruj obiektywem kamery internetowej w stronę słońca.

### Prawa autorskie

Copyright © 2009 by Philips Consumer Lifestyle B.V.

Wszelkie prawa zastrzeżone. Żadna część niniejszej publikacji nie może być powielana, przesyłana, przepisywana, przechowywana w systemie udostępniania danych ani tłumaczona

na żaden język lub język komputerowy, w jakiegokolwiek formie ani przy użyciu jakichkolwiek środków (elektronicznych, mechanicznych, magnetycznych, optycznych, chemicznych, ręcznych lub w inny sposób) bez wcześniejszej pisemnej zgody firmy Philips. Marki i nazwy produktów są znakami towarowymi lub zastrzeżonymi znakami towarowymi odpowiednich firm.

## Ograniczenie odpowiedzialności

Firma Philips nie udziela jakichkolwiek gwarancji dotyczących tego materiału, w tym m.in. dorozumianych gwarancji przydatności handlowej lub przydatności do określonego celu.

Firma Philips nie przyjmuje żadnej odpowiedzialności za błędy, które mogą pojawić się w tym dokumencie. Firma Philips nie zobowiązuje się do aktualizacji ani zachowania aktualności informacji zawartych w tym dokumencie.

## Zgodność z przepisami FCC

Niniejsze urządzenie jest zgodne z częścią 15 przepisów FCC.

Obsługa urządzenia podlega następującym dwóm warunkom:

- 1) **niniejsze urządzenie nie może wytwarzać szkodliwych zakłóceń, oraz**
- 2) **niniejsze urządzenie musi absorbować dowolne zakłócenia zewnętrzne, łącznie z zakłóceniami, które mogą powodować działania niepożądane.**

### Uwaga

- Niniejszy sprzęt został przetestowany i jest zgodny z normami dotyczącymi urządzenia cyfrowego klasy B, zgodnie z częścią 15 przepisów FCC.
- Te normy stworzono, aby zapewnić stosowną ochronę przed szkodliwym działaniem w pomieszczeniu mieszkalnym.

Niniejszy sprzęt wytwarza, wykorzystuje i może emitować energię o częstotliwości radiowej, a w przypadku użytkowania niezgodnego z instrukcjami może też wytwarzać szkodliwe zakłócenia radiowe.

Mimo to nie ma gwarancji na to, iż zakłócenia nie wystąpią w określonym pomieszczeniu mieszkalnym.

Jeżeli sprzęt ten powoduje szkodliwe zakłócenia w odbiorze radiowym lub telewizyjnym, co można stwierdzić przez jego wyłączenie i włączenie, zachęca się użytkownika do próby usunięcia zakłóceń w jeden lub więcej z podanych sposobów:

- Zmianę kierunku lub położenia anteny odbiorczej.
- Zwiększenie odległości pomiędzy urządzeniem a odbiornikiem.
- Podłączenie urządzenia do gniazda zasilającego niebędącego częścią obwodu elektrycznego, do którego podłączony jest odbiornik.
- W celu uzyskania pomocy skonsultuj się ze sprzedawcą lub wykwalifikowanym technikiem radiowo-telewizyjnym.

Wszelkie nieautoryzowane modyfikacje tego urządzenia mogą unieważnić pozwolenie na jego obsługę.

## Zgodność elektromagnetyczna (EMF)

Firma Koninklijke Philips Electronics N.V. produkuje i sprzedaje wiele produktów przeznaczonych dla klientów detalicznych, które — jak wszystkie urządzenia elektroniczne — mogą emitować oraz odbierać sygnały elektromagnetyczne.

Jedną z najważniejszych zasad firmy Philips jest podejmowanie wszelkich koniecznych działań zapewniających bezpieczne i nieszkodliwe dla zdrowia korzystanie z jej produktów. Obejmuje to spełnienie wszystkich mających zastosowanie przepisów prawnych oraz wymogów standardów dotyczących emisji pola magnetycznego (EMF) już na etapie produkcji.

Jesteśmy czynnie zaangażowani w opracowywanie, wytwarzanie i sprzedawanie produktów, które nie mają niekorzystnego wpływu na zdrowie. Firma Philips zaświadcza, że zgodnie z posiadaną obecnie wiedzą naukową wytwarzane przez nas produkty są bezpieczne, jeżeli są używane zgodnie z ich przeznaczeniem.

Ponadto aktywnie uczestniczymy w doskonaleniu międzynarodowych standardów EMF i przepisów bezpieczeństwa, co umożliwi nam przewidywanie kierunków rozwoju standaryzacji i szybkie dostosowywanie naszych produktów do nowych przepisów.

## Recykling



To urządzenie zostało zaprojektowane i wykonane z materiałów oraz komponentów wysokiej jakości, które nadają się do ponownego wykorzystania.

Jeśli produkt został opatrzony symbolem przekreślonego pojemnika na odpady, oznacza to, że podlega on postanowieniom dyrektywy europejskiej 2002/96/WE.



Nigdy nie należy wyrzucać tego produktu wraz z innymi odpadami pochodzącymi z gospodarstwa domowego. Należy zapoznać się z lokalnymi przepisami dotyczącymi utylizacji sprzętu elektrycznego i elektronicznego. Prawidłowa utylizacja starych produktów pomaga zapobiegać zanieczyszczeniu środowiska naturalnego oraz utracie zdrowia.

Wszelkie zbędne środki pakunkowe zostały wyeliminowane. Producent dołożył wszelkich starań, aby środki pakunkowe można było łatwo podzielić na materiały pierwsze.

Prosimy zapoznać się z obowiązującymi w Polsce przepisami dotyczącymi środków pakunkowych.



### Ostrzeżenie

- Plastikowe torby mogą być niebezpieczne. Aby uniknąć niebezpieczeństwa uduszenia, należy trzymać tę torbę z dala od niemowląt i małych dzieci.

## Ograniczenia odpowiedzialności za szkody

Dostawca nie będzie odpowiedzialny za jakiegokolwiek szkody pośrednie, specjalne, przypadkowe lub wynikowe (obejmujące utratę możliwości prowadzenia działalności gospodarczej, utratę zysków itp.), niezależnie od tego, czy wynikają one z naruszenia umowy, działania w złej wierze (włącznie z zaniebdaniem), odpowiedzialności za produkt w inny sposób, nawet jeśli dostawca lub jego przedstawiciele zostali poinformowani o możliwości wystąpienia takich szkód oraz jeśli przedstawiony sposób zadośćuczynienia nie spełnił swojego podstawowego przeznaczenia.

# 10 Słowniczek

## C

### **Czarno-biały**

Funkcja używana do przekształcenia obrazów kolorowych w czarno-białe.

## E

### **Ekspozycja**

Ekspozycja to ilość światła odbieranego przez czujnik określana na podstawie czasu, przez jaki do czujnika dociera światło w celu zarejestrowania zdjęcia lub klatki wideo. Wyniki są zależne od czułości czujnika.

## K

### **Kompensacja podświetlenia**

Kompensacja podświetlenia może poprawić jakość obrazu w przypadku mocno oświetlonego tła (na przykład kiedy użytkownik siedzi przed jasnym światłem).

## L

### **Liczba klatek**

Klatka to pojedynczy obraz lub zdjęcie, które jest wyświetlane jako część składowa pliku wideo lub filmu. Liczba klatek określa liczbę klatek wyświetlanych w ciągu jednej sekundy. Im wyższa liczba klatek, tym lepsza jakość obrazu wideo, ale także większe obciążenie procesora.

Na przykład ustawienie 30 klatek na sekundę oznacza, że kamera internetowa będzie przechwytywać obraz wideo z szybkością 30 klatek na sekundę.

### **Lusterko**

Efekt lustrzany umożliwia obrócenie obrazu w poziomie. Dzięki temu można używać kamery internetowej i monitora jako lustro lub robić zdjęcia lustrzane.

## S

### **Szybkość migawki**

Szybkość migawki określa czas, przez jaki migawka pozostaje otwarta podczas robienia zdjęcia. Im mniejsza szybkość migawki, tym dłuższy jest czas ekspozycji. Szybkość migawki określa całkowitą ilość światła sięgającą czujnika.

## W

### **Wzmocnienie**

W technologii wideo wzmocnienie to ilość białego koloru w obrazie wideo.

